



Naturpolitik

for Næstved Kommunes arealer



NÆSTVED

Forord	3
Vision	4
Målsætninger	5
<i>Målsætning 1: Mere natur</i>	5
<i>Målsætning 2: Vildere natur</i>	5
<i>Målsætning 3: Sjældne og truede arter</i>	5
Formidling og borgerinddragelse	7
Områdetyper	8
<i>Kommunale skove</i>	9
<i>Grønne områder i byen</i>	11
<i>Beskyttet natur på kommunale arealer</i>	13
<i>Søer, gadekær og vandhuller på kommunale arealer</i>	17
<i>Grøftkanter og vejarealer</i>	18
<i>Udenomsarealer på kommunale ejendomme (skoler, institutioner, plejecenter mv.)</i>	19
<i>Ubebyggede kommunale arealer</i>	19
<i>Kommunale landbrugsarealer</i>	20
Ressourcer	21
Opfølgning	21



Forsidebillede:

Kristiansholms Plantage og Bjørnebæk Sø i baggrunden.

Herover: Sommerfuglen "det hvide c" på planten hjortetrøst.

Forord

Naturen er under pres globalt og lokalt. Med en naturpolitik for Næstved Kommunes arealer ønsker kommunen at sætte fokus på, hvordan vi med en ændret drift af egne arealer kan bidrage til at vende udviklingen.

Det vil ofte dreje sig om små og enkle tiltag, som uden at fordyre driften eller kompromittere formålet med at kommunen ejer arealet, kan være med til at standse naturens tilbagegang.

Vi ønsker det skal ske på en måde, der kan invitere og inspirere borgere og brugere til at tage del i bestræbelsen.

Naturpolitikken er bygget op over nogle overordnede målsætninger og en gennemgang af de kategorier af områder, som kommunen ejer. Målsætningerne vil naturligt udmønte sig meget forskelligt afhængigt af, om der er tale om en skov eller et idrætsanlæg.

Sammenhæng med øvrige planer

Næstved Kommunes naturpolitik skal ses i sammenhæng med såvel byrådets vision, sundhedspolitik, bosætningsstrategi og turismeindsats som med regeringens, EU's og FN's målsætninger om at standse tabet af biodiversitet.

En politik for naturen er også en politik for de mennesker, der kommer i naturen. I Sundhedspolitikken er der netop fokus på, at "Flere skal have mulighed for at bevæge sig mere og gøre brug af udeliv, kultur og foreningsliv". Kommuneplanstrategien og Friluftspolitikken har et mål om at øge tilgængeligheden og mulighederne for at komme ud og bruge de grønne områder i byen, landskabet og naturen. Naturpolitikken vil være med til at sikre, at den natur du kommer ud til er mangfoldig og oplevelsesrig.

Carsten Rasmussen, borgmester



Urørt skov

Vision

Vi har følgende vision for de kommunale arealer:

I Næstved Kommune vil vi gennem forvaltning af kommunens naturområder og grønne arealer bidrage til at øge biodiversiteten og sikre og forbedre den sårbare og værdifulde natur.

Hvad er biodiversitet?

Biodiversitet er et udtryk for mangfoldigheden i naturen. Det mylder af liv, der findes overalt. Jo flere arter, levesteder og økosystemer der er i et område, jo højere er områdets biodiversitet.



Grøftekant ved Mogenstrup

Målsætninger

Målsætning 1: Mere natur

Et grundlæggende problem for naturen er, at den mangler plads. De arealer, hvor naturen bliver prioriteret, er blevet mindre, færre og mere opsplittet.

Næstved Kommune vil sikre mere natur på kommunens arealer

- Biodiversitet skal indtænkes i planlægning, anlæg og drift af kommunens arealer.
- Naturtiltag kan stilles som vilkår ved fremtidig bortforpagtning af kommunens landbrugsarealer.
- Ny natur – permanent eller midlertidig – på arealer, der er blevet tilovers.

Målsætning 2: Vildere natur

Naturen skal i højere grad have lov til at passe sig selv og blive vild på de kommunale arealer.

På bynære arealer vil det være naturligt at fastholde et parkagtigt udtryk, men også her vil der ofte være muligheder for i enkelte enklaver at øge naturindholdet gennem udsåning af vilde blomster eller ved at give plads til døde træer, kvasbunker, tæt krat o. lign.

Den største biodiversitet i skoven findes i den gamle løvskov med vådområder, lysninger, døde og halvdøde gamle træer. Hvis vi vil have mere natur, kan vi lade de kommunale skove udvikle sig til denne type skove.

Naturen på kommunens arealer skal være vildere

- Flere arealer skal passe sig selv.
- Kommunens skove skal omlægges til urørt skov.
- Bynære grønne områder skal rumme plads til enklaver af vild natur.

Målsætning 3: Sjældne og truede arter

Selv om vild natur generelt er godt for biodiversiteten, er det ikke godt for alle arter. En række sjældne og truede arter er knyttet til naturtyper, som forudsætter en drift eller naturpleje for at trives. Det handler typisk om lysåbne naturtyper, som overdrev, strandenge og enge.

Vi vil passe på de sjældne og truede arter på de kommunale arealer

- Vi vil kortlægge sjældne og truede arter, der har bestande i Næstved Kommune, herunder arter, som er beskyttet efter EU's habitatdirektiv og sikre deres levesteder på kommunale arealer.
- Beskyttede naturtyper som enge og overdrev skal plejes, så naturindholdet øges.
- Vi vil fortsat begrænse og fjerne ikke hjemmehørende og invasive arter i kommunens naturområder.

Formidling og borgerinddragelse

For at understøtte bestræbelserne for at øge biodiversiteten er formidling og borgerinddragelse vigtig. Næstved Kommune har en lang tradition for inddragelse af borgerne, og mange tiltag på frilufts- og naturområdet er kun mulige, fordi borgere, lodsejere og foreninger er positive medspillere.

Vi har borgere og foreninger, der allerede deltager aktivt i naturpleje, kogræsserforeninger og natur-overvågning. Denne inddragelse skal vi fortsætte, og forbedringer af biodiversiteten sker ikke uden en omfattende formidling og dialog.

Tiltag, der gavner naturen og biodiversiteten, kan være i modstrid med den traditionelle opfattelse af, hvordan grønne områder skal passes.

Nogle steder forsvinder naturen, hvis vi stopper naturplejen, og andre steder skal vi stoppe med at klippe, hvis vi vil have mere natur. Plænearealer, der kun slås et par gange om året, vil ikke falde i alles smag. Omvendt skal vi naturligvis fortsat klippe græs på boldbaner.

Naturpleje kan altså være mange forskellige tiltag, og naturforbedrende tiltag på kommunale arealer skal formidles, så det bliver til inspiration for borgere, foreninger, brugere, virksomheder og lodsejere. Som ledetråd for formidlingen gælder, at vi ikke kun opfatter naturen som en ressource, men som noget der har en værdi i sig selv.

Vi vil inddrage borgere og brugere i at få mere og vildere natur på kommunens arealer

- Tiltag på kommunale arealer skal formidles, så det bliver til inspiration for andre.
- Borgere involveres i praktisk pleje af kommunens naturarealer.
- Vi vil bl.a. i samarbejde med lokale foreninger, ildsjæle og nørder følge hvordan indsatserne virker.
- Vi vil løbende informere om indsatser og aktiviteter, så alle kan følge med i hvad der sker.



Frivillige bygger fuglekasse til naturbaserne

Områdetyper

I de næste afsnit beskrives de vigtigste områdetyper, og hvordan de overordnede målsætninger vil blive udmøntet i områdespecifikke målsætninger. De overordnede målsætninger er ikke lige relevante for alle områder og udmøntes derfor forskelligt.



Blåhat og vilde blomster på overdrev



Anemoner i skovbunden

Kommunale skove

Næstved Kommune er ejer af 147 ha skov, hvor Fruens Plantage (70 ha) samt Kristiansholm Plantage (50 ha) er de to største skovområder. Herudover er der tre mindre skovområder: Folkeskoven (11 ha), Ydernæsskoven (12 ha) og Lundebakke Plantage (4 ha). I kommunen findes yderligere en række mindre områder med karakter af skove.

I kommunens skove har de store almindelige dyr og planter det godt, fx bøgetræer, rådyr, ringduer, bogfinker og ræve. Men de sjældne arter, som stiller større krav til levestederne, er i meget kraftig tilbagegang.

Udfordringen er, at vores skove generelt er meget ensartede, mørke, drænede og med få arter af ens træer, buske og urter, og at der er stor mangel på gamle træer og dødt ved. Vores skove har været dyrket med traditionel skovdrift med bl.a. produktion af pyntegrønt og dræning. Træerne fældes dermed før de bliver interessante for svampe og insekter. Kun ca. 1% af vores skove er i dag urørt.

Talrige arter har gennem titusinder af år tilpasset sig skoven som levested, og omkring 2/3 af de ca. 32.000 kendte danske arter af planter, dyr og svampe er knyttet til skovene. Men alle disse arter findes ikke overalt i alle skove – langt fra. Det er især i gamle løvskove med mange gamle, døende og døde træer, skovlysninger og vådområder, at man finder den største biodiversitet med mange og sjældne arter af biller, dag- og natsommerfugle, fugle, svampe, mosser og laver, flagermus og planter. Kulturhistorien i vores skove og naturområder virker med til at øge biodiversiteten, fx er gamle stengærder vigtige levesteder for mange arter.

Vi vil forvalte vores skovområder med natur og biodiversitet som hovedhensyn med henblik på, at naturen i området så vidt muligt kan udvikle sig på egne præmisser som urørt skov. Samtidig skal der kunne laves naturpleje, som understøtter denne udvikling fx ved at udsætte store planteædere, som kan indgå i naturen og være med til at skabe en vildere natur.

I forvaltningen sikres en høj standard af natur- og friluftoplevelser gennem udvidelse og vedligeholdelse af eksisterende friluftsfaciliteter under hensyntagen til naturen og biodiversiteten. Tiltagene forankres i lokale projekter og gennem borgerinddragelse med input fra foreninger og borgere.

- Hovedparten af vores skove skal forvaltes efter principper for urørt skov.
- Vi vil have særlig fokus på bevarelse af fortidsminder, sten og jorddiger samt gamle hegnsstrukturer.
- Vi vil lave forvaltningsplaner for vores store skove, Fruens Plantage udarbejdes 2021.

Fruens Plantage

Skoven ligger bynært i udkanten af Næstved by. Beliggenheden gør skoven meget brugt af motionister, MTB og hundeluffere samt Rønnebæk skole og SFO. Skoven ligger på en af de bedst bevarede dele af Mogenstrup ås. Åsen er et markant landskabslement og derfor fredet mod grusgravning og anden terrænændring.

Kristiansholms Plantage

Kystskoven, som er den næststørste kommunale skov, ligger i udkanten af kommunen. Plantagen bruges i dag til en lang række friluftsmål herunder hundeskov, overnatning, naturlegeplads og naturskole.

Stranden, kystskrænten og den yderste del af skoven er nok det nærmeste, vi kommer oprindelig vild natur i Danmark. Hvorimod den bagved liggende skov er mere ensartet og traditionelt drevet. Dog rummer den højryggede agre, der beretter om datidens landbrug og områdets tidligere anvendelse. Midt i plantagen er et areal omlagt til eng, der afgræsses det meste af året.

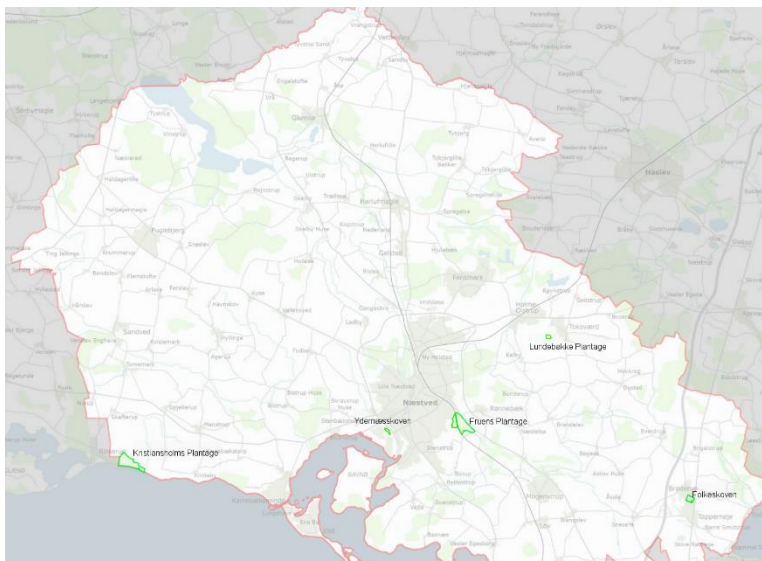
Folkeskoven

Skoven er plantet i 1997 og ligger mellem Brøderup og Tappernøje. Skoven giver friluftoplevelser til lokalområdets beboere. Den lokale brugergruppe lægger et stort arbejde i fortsat at udvikle friluftsmulighederne i skoven. Skoven er fortsat ung, og har derfor en

Hvad er urørt skov?

Med **urørt skov** forstås forstligt urørt - dvs. kommerciel skovdrift ophører og formålet bliver at fremme biodiversitet. Udgangspunktet er, at der skal være så lidt aktiv naturforvaltning i den urørte skov som muligt på sigt, men der kan gennemføres græsning og i et vist omfang andre tiltag til fordel for biodiversiteten, ligesom hensyn til bl.a. friluftslivet og fortidsminder fortsat skal tilgodeses. Naturlig hydrologi genoprettes så vidt muligt. Der gennemføres desuden naturgenopretning, ved bl.a. at skabe lysninger og mere naturlig variation i skovens struktur og tæthed. Kilde: *Naturstvtrelsen. 2021. Forslaa til retningslinier for urørt skov.*

lav biodiversitet. I skoven ligger en eng med et vandløb og et par mindre søer.



Kristiansholms Plantage

Grønne områder i byen

De største områder i Næstved er Vandtårnsbakken, Munkebakken og Rådmandshaven. De grønne områder midt i Næstved med sandet jordbund giver et godt udgangspunkt for sjældne planter og dyr.

Der er også grønne områder i Centerbyerne, fx Anlægget i Glumsø. Disse områder rummer også et potentiale for at skabe plads til et mere varieret dyre- og planteliv.

I byerne skal naturtiltag afbalanceres med andre hensyn. Grønne områder i byerne vil ofte have et mere have/parkagtigt udtryk, men alle steder skal der indtænkes naturhensyn. Markante fritstående træer skal erstattes, så antallet af bytræer som minimum opretholdes.

Ved at så eller plante enklaver af vilde planter og insektvenlige planter er vi med til at styrke biodiversiteten i byen. Vi kan også opsætte fuglekasser og insekthoteller eller lægge store sten og træstammer. Vand er også vigtigt for dyrelivet i byen. Vi kan lave regnbede eller små lavninger i græsplæner, det er med til at skabe variation og flere levesteder.

- Vi vil etablere ny natur – permanent eller midlertidig – på arealer, der er blevet tilovers.
- Bynære grønne områder skal rumme plads til natur, og flere arealer skal passe sig selv.
- Vi vil begrænse og fjerne ikke hjemmehørende og invasive arter i naturområderne.

Vandtårnsbakken

Med højeste punkt på 47 meter er Vandtårnsbakken en markant bakke, der fungerer som byens grønne åndehul. Her er sjældne dyr og planter og en stor slået udsigt over Næstved.

Næstved Kommune har udarbejdet en plejeplan for området.

Gennem en målrettet naturplejeindsats med bl.a. at bekæmpe ikke hjemmehørende og invasive arter, har vi fået genskabt en stor del af de overdrev, som oprindeligt var at finde på åsen.

- Vi skal pleje og øge størrelsen af overdrev.
- Vi vil bekæmpe invasive arter.
- Vi vil tilpasse slåning til de sjældne arter og lave graderet slåning "fuldmandsslåning".

Munkebakken

I hjertet af Næstved er et grønt område på 2 ha 48 meter over havet. Det er anlagt som et parkanlæg med klippet græs, træer og buske. Derudover rummer Munkebakken bl.a. et lille amfiteater, en legeplads, borde og bænke og et udsigtstårn med en fantastisk udsigt.

- Vi vil have fokus på at etablere enklaver med større biodiversitet.
- Nogle arealer skal mere eller mindre passe sig selv, hvor der efterlades kvas ved beskæring af træer og slåningen af græsset varieres.
- Projekter der inddrager borgere for at øge biodiversiteten, fx fuglekasser ved VUC eller insekthotel op ad udsigtstårnet.

Rådmandshaven

Rådmandshaven er navnet på et større område i Næstved, de sydligste 4,5 ha er ejet af kommunen. Området er et parkanlæg med græs og buske, og Susåen gennemskærer området. Her findes parkour, springvand, legeplads, Slusehuset, kunst, staudebede, borde og bænke.

Der skal fortsat være store græsplæner, der kan danne rammen om store events, men der er også plads til mere natur. Der kunne indrettes et "laboratorium for biodiversitet". Det vil sige, at der etableres et demo-areal, som viser, hvordan mere vild natur kan se ud. Her kan der, i hvert sit bed, være plads til de vilde ideer – mere kvas, vandhuller, højt græs, sandbanker til markfirben, skabe tørre, næringsfattige blomsterenge og evt. udså hjemmehørende blomstrende urter samt opsætte insekthoteller og fuglekasser.

- Vi vil at etablere et demo-areal, som viser, hvordan mere vild natur kan se ud til inspiration for alle.



Munkebakken er efter sagnet opstået med hjælp fra en arrig trolld!



Vandtårnsbakken

Beskyttet natur på kommunale arealer

Næstved Kommune ejer flere naturområder, som er omfattet af naturbeskyttelseslovens § 3-beskyttelse. Efter loven er der plejepligt af de beskyttede arealer, som kommunen ejer. Nogle af disse er derudover internationalt beskyttet af Natura 2000.

- Vi vil have fokus på sjældne og sårbare arter gennem målrettet pleje.
- Vi vil arbejde for at forbedre naturkvaliteten i de kommunale naturområder.
- Vi vil arbejde for forankring i lokalsamfundet, så det bliver en folkelig naturpleje fx med etablering af slåningslaug med deltagelse af omkringboende.
- Vi vil kortlægge og bekæmpe invasive arter på egne arealer.
- Vi vil udarbejde og opdatere plejeplaner af de større beskyttede naturområder.

De større kommunalt ejede naturområder er beskrevet herunder.

Fladså Banker inklusive Fårebakkerne

Dette område forventes erhvervet af Næstved Kommune.

Fårebakkerne og Fladså Banker er en del af en af Danmarks største ås, Mogenstrup Ås. Store dele af åsen er forsvundet på grund af grusgravning, og Fladsåbanker blev fredet i 1941 for at bevare denne del af åsen. Det fredede område omfatter dels skov og dels overdrevspartier.

Fårebakkerne har i dag, som følge af græsning, den lysåbne naturtype overdrev, som er en naturtype med sandet og tør jordbund med lav vegetation.



Fladså Banker er omfattet af fredskovspligt og er i dag træbevokset med forskellige træarter, dels nåletræer og dels løvtræer.

- Kommunen vil prioritere naturtypen overdrev i området, og det skal ske ved, at:

- Vi vil fortsætte med afgræsningen af Fårebakkerne, således at området ikke gror til med buske og træer.

- Vi vil på Fladså Banker skabe en mere lysåben skov, som skal indeholde partier med overdrev. Det skal ske ved at rydde nåleskov og etablere skovgræsning.

Stejlehøj

Stejlehøj er en fredet oldtids rundhøj, som er aflejret sand og grus fra den sidste istid. På Stejlehøj, hvor jorden er mager, findes en karakteristisk overdrevsvegetation med dertil hørende sjældne insekter.

Noget af arealet er tidligere opfyld, hvorfra invasive arter har spredt sig.

Der er en eksisterende pleje- og driftsplan for Stejlehøj. Der er tidligere etableret en lokal plejegruppe, som kan stå for naturplejen på dele af området.

- Vi vil understøtte den lokale naturplejegruppe.
- Vi vil bekæmpe invasive arter.



Atterbakke

Atterbakke er en fredet høj, som ligger i et markant bakkeområde ved Dysted, øst for Næstved. Naturtypen på Atterbakke er overdrev.

Der er etableret en lokal naturplejegruppe under Danmarks Naturfredningsforening.

- Kommunen vil revidere den eksisterende plejeplan for Atterbakke og skiltet.
- Kommunen vil understøtte den lokale naturplejegruppe.



Enø Strand

Enø Strand ved Karrebæksminde er en af Sydsjællands bedste badestrande. Lige øst for badestranden er et område med strandeng og strandoverdrev, hvor der findes de karakteristiske strandoverdrevsplanter.

På strandengen/overdrevet foretager kommunen i dag naturpleje i form af bekæmpelse af den invasive rynket rose, som er en trussel mod den naturlige vegetation.

Længere ind mod fjorden ligger der mellem sommerhusområderne en strandsump. I strandsumpen er også forekomst af rynket rose, men der er i dag ikke bekæmpelse af den.

- Vi vil fortsat bekæmpe rynket rose på strandengen/overdrevet ud mod kysten.
- Vi vil arbejde for at udvide strandoverdrevet.
- Vi vil undersøge om rynket rose også skal bekæmpes i strandsumpen, og om der skal ske naturpleje med rørsvær i strandsumpen.



Enge ved Fladsåen

Fladså er et af Sydvestsjælland's større vandløb og rummer en af de få tilbageværende oprindelige ørredstammer på Sjælland. Strækninger af Fladså er blevet genslynget af hensyn til den vilde ørredbestand i perioden mellem 2004 og 2006. Langs åen ligger adskillige enge- og moseområder, hvoraf enkelte er kommunalt ejede.

Mellem Kirkeskov og Mogenstrup ligger der således mod øst et mose-kærområde med aske-ellesump, hvor der ikke er naturpleje. Lidt længere mod vest ligger der endnu et mose-engområde, hvor der på engområdet er/har været fåregræsning, mens i moseområdet er der ingen naturpleje.

Længere nedstrøms Fladså ligger der nord for vandløbet endnu et engområde, som er kommunalt ejet, og som er kreaturgræsset.

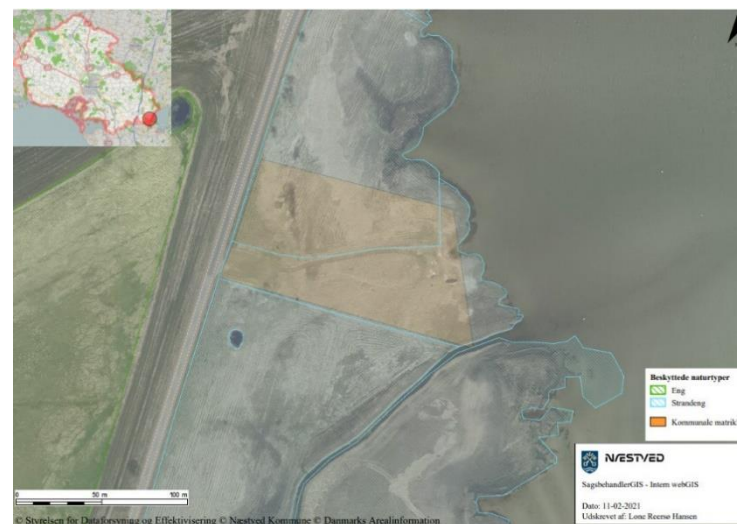
- Vi vil fortsætte med afgræsningen af de områder, hvor der hidtil har været græsning.
- Vi vil udlægge aske-elleskoven til urørt skov.



Strandenge ved Præstø Fjord

Det meste af strækningen langs Præstø Fjord er beskyttet af Natura 2000, fredning og § 3 og derfor er der udarbejdet en plejeplan. Efter realisering af plejeplanen for hele kysten er området i dag afgræsset og slået strandeng og -overdrev. Kommunen ejer et mindre strandengsområde tæt ved udløbet af Even Å.

- Vi vil fortsætte med naturplejen af de områder, hvor der hidtil har været græsning/rørskær.
- Vi vil bekæmpe invasive arter.



Strandkrageklo

Søer, gadekær og vandhuller på kommunale arealer

Søer og små vandhuller kan rumme et fantastisk liv og give daglige naturoplevelser til dem, der bor tæt ved. Også de menneskabte gadekær kan være eller blive til små naturperler. Der er tre ting, som kan styrke biodiversiteten i søerne: Lys, vand og form.

Lys: De små vandhuller skal have lys, så vandplanter kan vokse, og frøer og tusser kan yngle. Der må gerne være træer og buske, men ikke over det hele, for der skal kunne komme lys ned i vandet.

Vand: Vandet skal være forholdsvis rent. Det vil sige, at drænvand, vejvand og spildevand ikke hører hjemme i søerne.

Form: Vandhullerne skal helst have form som en flad skål, så der er en bred lavvandet zone i kanten, og de behøver ikke være særligt dybe.

Det er generelt en dårlig idé at udsætte fisk eller krebs, fordi det forstyrrer den naturlige balance i søen.

Mange gadekær rummer udover at være levested for planter og dyr også mulighed for, at der kan opstå et fællesskab omkring søen for byens eller landsbyens beboere. Gadekær, som ligger på fællesjord, vedligeholdes som udgangspunkt ikke af kommunen. Det er således bylaug eller lign. som selv står for vedligeholdelse eller evt. oprensning. Hvis gadekær skal ryddes eller oprenses, skal der være fokus på at styrke eller genskabe det naturlige dyre- og planteliv. Det vil oftest være en forudsætning for en oprensning, at der kan etableres et samarbejde med frivillige.

De kommunale søer: Ydernæs søen, Ellebæksøerne og Stenskovens Klimasøer er store søer, og de rummer et stort rekreativt potentiale bl.a. i form af fiskeri.

I de kommunale søer ved Rønnebæksholm har vi i mange år arbejdet på at få en levedygtig reservebestand af klokkefrø. Klokkefrøen er meget sjælden, og er et af de dyr Næstved Kommune har en særlig forpligtigelse til at beskytte.

- Vi vil hjælpe og vejlede borgerne med vedligeholdelse og pleje af gadekær.
- Klokkefrøen skal sikres gennem genopretning og pleje af vandhuller og deres omgivelser.



Blangslev gadekær

Grøftekanter og vejarealer

Der er omkring 40 rundkørsler på kommunens veje og vejrabatter langs alle kommunens veje, hvilket udgør ca. 400 ha. Nogle steder ved de større veje og rundkørsler har Næstved Kommune lagt forårsløg i vejrabatterne. Nogle rundkørsler er tilplantet med buske, træer og stauder. Sprøjtemidler anvendes kun i overensstemmelse med politisk vedtagne retningslinjer for brug af disse.

Fordi grøftekanter og vejrabatter klippes ofte, bliver de ensartede, og den biologiske mangfoldighed er meget lav. Det klippede materiale efterlades som en kvælende dyne for de vilde blomster.

Hvis vi vil have mere biodiversitet, kan det nogle steder være nok at klippe grøftekanterne lidt sjældnere, fx når græs og blomster har sat frø. Vi kan slå dele af vejskråningerne ofte (tæt på vejen) og andre dele sjældnere. Nogle steder kan vi fjerne det afslåede græs, og derved give lys og luft til de vilde planter.

Slåning af vejarealer må gerne være tilfældig, en såkaldt "fuldmandsslåning", hvor man slår arealet tilfældigt og kun dele af det, således at hyppigheden varierer på arealet.

I stedet for at afslutte med et næringsrigt muldlag, når vi anlægger veje og rundkørsler, kan vi udlægge grus og sten. Det giver mulighed for at vilde nøjsomme planter kan trives til gavn for insekter og biodiversitet. En yderligere gevinst er, at vi ikke behøver at slå så ofte.

I byområderne vil rundkørsler og vejrabatter generelt være mere velplejede end på landet. I byområder kan man også kombinere det vilde med blomsterløg og stauder, der er gode for insekt- og fugleliv.

- Vi vil kortlægge de vejrabatter, hvor der er særlig værdifuld natur og passe på dem.

- Vi vil holde interne kurser om biodiversitet.
- Vi vil lave naturindsatser for at passe på særlige arter, fx grusbunker til markfirben.
- Flere arealer skal passe sig selv.
- Grønne områder (rundkørsler) skal rumme plads til vild natur, og kunstgødning begrænses til løgplæner.



Markfirben han i yngledragt. Næstved Kommune har kortlagt forekomst af markfirben i hele kommunen. Den viser, at kommunen er én af de allervigtigste for markfirben i hele Danmark.

Udenomsarealer på kommunale ejendomme (skoler, institutioner, plejecenter mv.)

Der skal også på udenomsarealerne ved kommunens skoler og institutioner være plads til naturen. Fokus på naturen og udeområderne er vigtige for at styrke sundhed og trivsel. Ofte har den umiddelbare nære adgang til natur og udeområder betydning for borgernes mentale sundhed. Men brugen af naturen har også betydning for hverdagsbevægelsen, forstået på den måde, at man kan komme mere ud og være aktiv på områder, der er i nærheden af borgerens institution, arbejdsplads, plejecenter, skoler m.fl. Naturen bliver derved en naturlig del af vores alles hverdag, så arealer, der både skaber rammer og rum for biodiversiteten, og samtidig sundhedsgevinster for borgerne.

Således kan tiltag, som hvordan vi plejer arealerne og opsætning af insekthoteller og redekasser, betyde meget for biodiversiteten selv på mindre arealer. Kommunens institutioner og skoler skal integrere hensyn til biodiversitet i driften og plejen af deres udenomsarealer. Det skal dels ske ved den daglige drift af arealerne, hvor:

- Vi vil give plads til vild natur
- Vi vil plante hjemmehørende plantearter herunder også træer og buske.
- Vi vil efterlade kvasbunker til glæde for fugle, insekter og andre dyr.
- Vi vil lade flere arealer passe sig selv.

Derudover vil vi inspirere skoler og institutioner til at stå for at:

- Opsætte fuglekasser.
- Opsætte insekthoteller, så vi kan hjælpe vilde arter, som bier, regnorme og biller.

Ubebyggede kommunale arealer

Der er et stort potentiale for at lave vild natur og mere natur på de kommunale ubebyggede arealer. Næstved Kommune ejer omkring 2000 ubebyggede matrikler som er restarealer fra diverse udstykninger, vejanlæg mm. Der laves ikke en plejeplan for de enkelte områder, men der arbejdes på sigt med differentierede plejeniveauer.

- Flere arealer skal passe sig selv.
- Vi vil bekæmpe invasive arter.
- Vi vil efterlade kvasbunker til glæde for fugle, insekter og andre dyr og svampe.
- Vi giver borgere mulighed for adoption af arealer for at fremme biodiversiteten.



De Lodne Højder

Kommunale landbrugsarealer

I markskel, læhegn, grøfter og diger rundt om og langs med marker findes en stor del af biodiversiteten i landbrugslandet. Hvis vi øger andelen af disse småbiotoper mellem markerne, øger vi samtidig arealet med biodiversitet. Hvis vi gør det som dyrkningsfrie bræmmer rundt om små søer, enge eller moser skaber vi samtidig bedre naturområder.

En omlægning til økologi vil give en anden påvirkning af de omkring liggende arealer. Nogle af de kommunale landbrugsarealer dyrkes med vedvarende græs og afgræsses af heste eller køer. Disse arealer kan få et større naturindhold ved ikke at bruge gødning, sprøjtemidler og at udså græsblandinger. Flere steder har vi allerede gravet nye vandhuller, et tiltag der for alvor giver mere liv og variation, men der er flere steder, hvor der er plads til vandhuller og vådområder.

Nogle steder vil dyrkningsfrie bræmmer samtidig kunne fungere som stiforbindelser.

- Vi vil øge naturindholdet i de beskyttede naturtyper på de kommunale arealer ved at udlægge bræmmer.
- Naturtiltag og økologisk drift kan stilles som vilkår ved fremtidig bortforpagtning af kommunale arealer.
- Vi vil lave ny natur på landbrugsarealer, fx levende hegn, enge eller vandhuller.



Mogenstrup ås

Ressourcer

Tiltagene, der skitseres i denne politik, vil overvejende kunne gennemføres uden at tilføre nye ressourcer over en længere tidsperiode. Det vil i flere tilfælde kræve en omlægning af driften, så der nogen steder skal gøres mere end i dag og andre steder mindre. På den måde vil besparelser og øgede udgifter i et vist omfang modsvare hinanden.

Større projekter, borgerinddragelse og anlægsopgaver vil kræve særskilt bevilling eller ekstern finansiering.

Mindre tiltag vil kunne løses gennem en prioritering inden for det nuværende naturbudget.

Opfølgning

Teknisk Udvalg vil årligt blive orienteret om projekter og indsatser i relation til Naturpolitikken.

Næstved Kommune, Center for Plan og Miljø, september 2021



Almindelig blåfugl på hedelyng



Vandhul med klokkefrøer