A stylized illustration of a person wearing a large, textured hat and a red garment. The person's face is partially visible, showing a white beard and black hair. The illustration is rendered in a high-contrast, graphic style with black, white, and red colors.

Magtanvendelse i forhold til personer med betydelig og varigt nedsat psykisk funktionsevne

Til borgere og pårørende

Publikationen er udgivet af
Socialstyrelsen
Edisonsvej 18, 1.
5000 Odense C
Tlf.: 72 42 37 00
E-mail: socialstyrelsen@socialstyrelsen.dk
www.socialstyrelsen.dk

Tryk: GP-TRYK
Layout: Linda Balle
Udgivelsesår: 2015
2. udgave, 1. oplag
Indhold udarbejdet af Socialstyrelsen.

Download eller bestil rapporten på www.socialstyrelsen.dk

Der kan frit citeres fra rapporten med angivelse af kilde.

ISBN TRYKT UDGAVE: 978-87-93277-24-3

ISBN ELEKTRONISK UDGAVE: 978-87-93277-25-0

Hæftet er ét ud af tre hæfter om magtanvendelse i forbindelse med sociale indsatser til personer med betydelig og varigt nedsat psykisk funktionsevne.

Dette hæfte er rettet mod pårørende. Der er yderligere udgivet :

- Magtanvendelse i forhold til personer med betydelig og varigt nedsat psykisk funktionsevne – til myndighedspersoner
- Magtanvendelse i forhold til personer med betydelig og varigt nedsat psykisk funktionsevne – til fagligt personale

For en udtømmende gennemgang af lovgivningen på området og ordlyden af de vigtigste paragraffer henvises til hæftet rettet mod myndighedspersoner.

Alle tre hæfter er gratis og kan bestilles eller downloades på www.socialstyrelsen.dk/udgivelser

Magtanvendelse i forhold til
personer med betydelig og varigt
nedsat psykisk funktionsevne

Til borgere og pårørende

Indhold

Den personlige friheds ukrænkelighed.....	5
Samtykke	7
Lovgrundlag	8
§ 81 Formål	8
Om Vera.....	10
§ 82 Omsorgspligt	12
Om Peter.....	13
Værgemål	16
SEL Kap. 24 Magtanvendelsesreglerne.....	17
§ 124 Formålet med magtanvendelsesreglerne.....	18
§ 124a Personkredsen	18
Mindsteindgrebsprincippet	19
Klagemuligheder.....	19
Hvem kan klage?	19
Magtanvendelsesreglerne.....	20
Alarm- og pejlesystemer	20
Alarm- og pejlesystemer til borgere med fremadskridende mental svækkelse.....	21
Særlige døråbnere	21
Om Hr. Hansen.....	23
Fastholdelse.....	24
Om Martin.....	25
Fastholdelse i forbindelse med personlig hygiejne	26
Om Karl Jørgen	27
Tilbageholdelse i boligen	28
Om Agnes	29
Brug af stofseler	30
Flytning.....	31
Registrering og indberetning	32
Kommunen har pligt til at udarbejde handleplaner	32
Forhold til anden lovgivning.....	33
Sundhedsloven	33
Mere viden	34

Den personlige friheds ukrænkelighed

Serviceovens bestemmelser om magtanvendelse og andre indgreb i selvbestemmelsesretten bygger på det enkelte menneskes ret til selvbestemmelse. Den personlige frihed er ukrænkelig – uanset om man lider af nedsat psykisk funktionsevne eller ej. Det fremgår af Grundlovens § 71.

I Den Europæiske Menneskerettighedskonvention og FN's handicapkonvention er beskyttelsen af den personlige frihed centrale begreber. Det slås fast, at enhver har ret til frihed og personlig sikkerhed, og at enhver, der berøves friheden ved anholdelse eller anden tilbageholdelse, har ret til at indbringe sagen for en domstol.

Målgruppen for Serviceovens bestemmelser om magtanvendelse er personer med betydelig og varigt nedsat funktionsevne. Formålet er både at nedbringe omfanget af anvendt magt og at øge retssikkerheden for personer med nedsat psykisk funktionsevne. Reglerne medvirker til at styrke retssikkerheden både for den enkelte borger og for det personale, der har med borgeren at gøre.



Når respekten for den enkelte persons integritet og frihed skal håndteres, sker det i en afvejning af de forskellige og ofte modstridende hensyn, der indgår i det konkrete tilfælde. I en række situationer vil det være nødvendigt at overveje hensynet til individets værdighed, sociale tryghed eller hensynet til andre. Når for eksempel personer med demens forlader boligen uden at være påklædt eller modsætter sig grundlæggende hygiejnepleje, kan det være forbundet med tab af værdighed. Den samlede afvejning af de forskellige hensyn skal altid foretages ud fra en konkret vurdering af den enkelte persons forhold.

Begrebet frihedsberøvelse omfatter både enhver form for indespærring og situationer, hvor et afgrænset område ikke må forlades uden tilladelse. Indespærring omfatter også aflåsning af boliger m.v., hvor den indespærrede ikke har mulighed for uden videre at forlade området. Der er derfor tale om frihedsberøvelse, når en borger i et botilbud, en plejebolig eller lignende, i ord eller handlinger udtrykker ønske om at komme ud, og ønsket ikke imødekommes.

Serviceovens kapitel 24 har en udtømmende opregning af, hvilke former for indgreb i selvbestemmelsen der lovligt kan sættes i værk over for voksne med betydelig og varigt nedsat psykisk funktionsevne inden for det sociale område. Kapitlet fortæller også hvilke betingelser, der skal være til stede, før magtanvendelse kan finde sted.

Beslutninger om magtanvendelse og andre indgreb i selvbestemmelsesretten, som er nævnt nedenfor (herunder beslutninger om optagelse i særlige botilbud uden samtykke), hører ikke under den faktiske udførelse af sociale opgaver. Det betyder, at beslutninger om at iværksætte sådanne indgreb skal træffes af den ansvarlige myndighed.

Samtykke

1

Hjælp efter Serviceloven forudsætter i udgangspunktet, at borgeren er indforstået med at modtage hjælpen, det vil sige, at vedkommende aktivt eller stiltiende har givet samtykke til hjælpen.

2

3

Ønsker og holdninger kan komme til udtryk på mange måder. Nogle personer med betydelig nedsat psykisk funktionsevne har intet eller kun begrænset verbalt sprog. Dette skal selvfølgelig betragtes, respekteres og tillægges præcis samme vægt, som hvis vedkommende havde sagt eller skrevet det.

4

For at kunne tale om et samtykke skal borgeren forstå, hvad samtykket indebærer. Det er dog svært at opstille retningslinjer for, hvornår en person, der samtykker, kan siges at have forstået, hvad der gives samtykke til.

5

Skal et samtykke være gyldigt, skal det være givet umiddelbart i relation til den handling eller undladelse, der er givet samtykke til, finder sted. Det er vigtigt at være opmærksom på, at et samtykke opnået på baggrund af tvang eller urigtige oplysninger, ikke er gyldigt. Samtykke kan ikke opnås ved passivitet. I tilfælde, hvor det må antages, at en borger ville have givet sit samtykke, hvis det havde været muligt, er der alligevel ikke tale om et gyldigt samtykke, når borgeren ikke er i stand til at give udtryk for sine ønsker – også selv om vedkommende ikke modsætter sig foranstaltningen.

Lovgrundlag



§ 81 Formål

Uanset hvad, der er årsag til, at en person med nedsat funktionsevne er berettiget til ydelser ifølge Serviceloven, skal indsatsen tilrettelægges, så den fremstår helhedsorienteret og afpasset efter den enkeltes særlige behov og muligheder og med respekt for den enkeltes integritet og værdighed. Formålet med hjælpen er derudover at sikre, at problemerne ikke forværres, at forbedre den enkeltes sociale og personlige funktioner og udviklingsmuligheder samt at forbedre de muligheder den enkelte har for livsudfoldelse.

Man skal være opmærksom på, at den måde, den enkelte person oplever situationen på, afgør, om situationen føles værdig eller ej, og om der er anledning til frustration. Det er altså ikke nok, at en medarbejder opfatter sine egne handlinger som rimelige og værdige, hvis en borger opfatter situationen anderledes. En værdig omgangsform forudsætter en løbende dialog med borgeren. Dialogen vil ofte kunne medvirke til at undgå tilspidse situationer.

Det er ikke altid nemt at kommunikere med andre mennesker. Når kommunikationen svigter, og man ikke oplever at føle sig hørt eller forstået, kan det føre til frustrationer, afmagt eller fortvivlelse, hvilket kan komme til udtryk som aggressive, voldelige eller selvskadende handlinger hos en borger.

Om Vera

Vera er en dame med demens i lettere grad. Hendes nu afdøde mand var bankdirektør i byens førende bank. De boede i en stor villa tæt ved vandet og Vera var hjemmegående og hun gik meget op i, at tingene så pæne og præsentable ud. Da Veras mand døde, solgte hun huset og flyttede i en mindre lejlighed. Som årene er gået, har Vera fået vanskeligere og vanskeligere ved at klarede arbejdsopgaver, og hun har derfor gradvist fået mere og mere hjælp fra kommunen.

Efter aftale med Vera selv flyttede hun for nylig i en plejebolig tilknyttet det lokale plejehjem. Efter ganske få dage i plejeboligen oplever døtrene, at Vera ikke længere er så nydeligt klædt, som hun plejer. Noget hun ellers altid har sat en ære i. Gentagne gange snakker de med de medarbejdere, der har deres gang i Veras hjem, om, hvor vigtigt det er for deres mor at være præsentabel. Efter et par samtaler, hvor de ikke føler sig hørt, klager de til plejhjemslederen. Lederen undersøger sagen, og det viser sig, at det er efter Veras eget ønske, at hun nu klæder sig mere simpelt, da hun derved selv kan magte af- og påklædning.





Lovgrundlag



§ 82 Omsorgspligt

Kommunen har pligt til at yde omsorg over for sine borgere. Omsorgspligten gælder, uanset om borgeren samtykker. Omsorgen må dog ikke gennemføres med fysisk magt. Borgeren har ret til at afslå hjælpen.

Formålet med omsorgen er at øge den enkeltes selvbestemmelse, værdighed og sociale tryghed samt at forbedre de generelle livsvilkår. Reglerne om omsorgspligt er nært forbundet med reglerne om magtanvendelse. Kommunen skal sørge for at inddrage pårørende eller andre, der har tilknytning til borgere med betydeligt nedsat psykisk funktionsevne, så de kan medvirke til at varetage borgerens interesser.

I enkelte tilfælde vil der skulle handles, selvom borgeren har givet udtryk for ikke at ville modtage hjælpen. For eksempel i sikringen af, at en borger ikke overskrider andre borgeres grænser, men ikke selv kan overskue, at man er til gene.

Om Peter

Peter er en yngre mand med udviklingshæmning, som ikke vil børste tænder. Han virker bange for tandbørsten. Hans tænder er efterhånden i en tilstand, som bekymrer medarbejderne. De står med den faglige udfordring, at de skal respektere Peter i forhold til hans ret til selv at bestemme, samtidig med at de skal sikre, at han ikke er udsat for omsorgssvigt. Hvis de tvinger ham til at få børstet tænder, vil Peter opleve det som et overgreb, og der vil være tale om ulovlig magtanvendelse, hvis der ikke foreligger en tilladelse. Men de har også en omsorgspligt, som gør, at de skal arbejde på at få Peter motiveret til at børste tænder. Så undlader de at gøre noget, vil det være omsorgssvigt.

Medarbejdernes systematiske arbejde sætter fokus på to forhold:

1) Hvad kan være årsag til, at Peter ikke vil åbne munden for en tandbørste? Via arbejdet med Peters livshistorie finder medarbejderne frem til, at Peter på et tidligere botilbud har været udsat for en hårdhændet metode til tandbørstning. En medarbejder stod bag Peter og holdt hans kæbe åben med et fast greb, mens en anden medarbejder børstede tænderne. Dette kunne være baggrunden for, at Peter forbandt tandbørstning med noget meget ubehageligt.



... om Peter



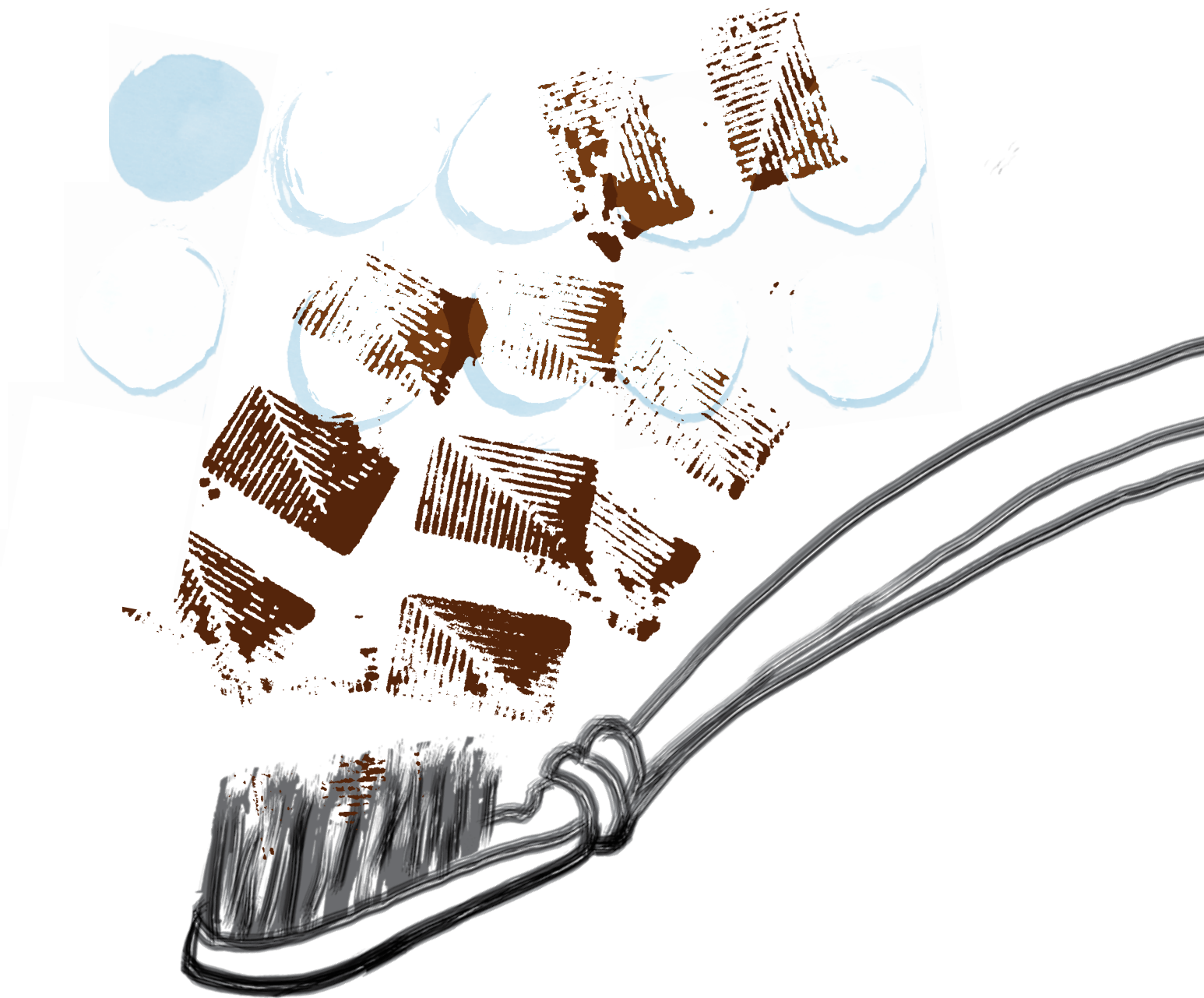
2) Hvad kan Peter lide at få i munden?

Peter holder utrolig meget af chokolade, og han åbner altid munden, når det er chokolade.

Personalet udarbejder nu en pædagogisk plan, som indeholder følgende trin:

- at gøre Peter tryk ved og glad for tandbørsten ved at putte chokolade på den
- at få Peter til at børste sine tænder med chokolade
- at gå fra chokolade til børnetandpasta, når Peter er tryk og glad for tandbørsten.

Med denne plan lykkedes det at motivere Peter til at børste tænder, og medarbejderne fik dermed balanceret de to hensyn.



Værgemål

Hjælp efter Serviceloven forudsætter som udgangspunkt, at borgeren er indforstået med at modtage hjælpen. Det vil sige, at vedkommende aktivt eller stiltiende har givet samtykke til hjælpen.

Der er i visse situationer pligt til at være opmærksom på behovet for at beskikke en værge til den borger, der ydes en indsats over for.

Værgemålet skal afpasses efter de konkrete behov hos den borger, som sagen drejer sig om, og værgemålet må ikke være mere omfattende end nødvendigt. Værgemålet skal således nøje tilpasses den enkeltes muligheder og behov. Det er ikke muligt via et værgemål at fratage borgeren handleevnen på det personlige plan.

Du kan læse mere om værgemål på Civilstyrelsens hjemmeside:

www.civilstyrelsen.dk

ServiceLOVEN

Kap. 24

Magtanvendelsesreglerne

Som udgangspunkt kan borgeren til enhver tid take nej til de tilbud om hjælp, som tilbydes denne. §§ 125 - 129 opregner de undtagelser og tilfælde, hvor der kan tillades anvendelse af magt overfor borgeren. I tilfælde, hvor en borger aktivt modsætter sig, dvs. fysisk, skal hjemlen til indgrebet findes i Servicelovens kapitel 24.

§§§ 124

§§§ 124a

§ 124 Formålet med magtanvendelsesreglerne

Formålet med bestemmelserne er at begrænse magtanvendelse og andre indgreb i retten til selvbestemmelse til det absolut nødvendige. Indgreb må aldrig erstatte omsorg, pleje og socialpædagogisk bistand. Mulighederne for magtanvendelse skal derfor betragtes som en undtagelse.

§ 124a Personkredsen

Målgruppen for magtanvendelsesreglerne er personer med betydelig og varigt nedsat psykisk funktionsevne.

Der skal altid foretages en individuel og faglig vurdering af borgerens funktionsnedsættelse og dens følger. En tidligere stillet diagnose betyder ikke automatisk, at der kan anvendes magt. Et led i den konkrete vurdering kan dog for eksempel være en lægefaglig diagnose. Funktionsnedsættelsen skal være af både betydelig og varig karakter. Det betyder bl.a., at reglerne om magtanvendelse ikke omfatter tilfælde, hvor en borger udelukkende lider af en forbigående forvirringstilstand, og ej heller tilfælde, hvor personer har demens i lettere grad.

Mindsteindgrebsprincippet

Det er en betingelse, når personalet foretager et indgreb i retten til selvbestemmelse, at det er absolut nødvendigt for at undgå personskaade. Man skal forsøge med den form for magt, der er den mindst indgribende, men som samtidig er tilstrækkelig i den konkrete situation. Anvendelsen af magt skal stå i rimeligt forhold til det, personalet vil opnå, og varigheden af indgrebet skal begrænses mest muligt. Et eksempel er en borger med demens i en plejebolig, der kan gå ture alene i umiddelbar nærhed af boligen, men vil miste orienteringen, hvis vedkommende kommer for langt væk. Dermed kan borgeren blive til fare for sig selv. Det, at borgeren får en personlig alarm, så personalet ved, hvornår en borger forlader stedet, og kan opspore borgeren igen, hvis vedkommende er længe væk, er et eksempel på et mindre indgreb end for eksempel tilbageholdelse i boligen. Tilbageholdelse af borgeren i denne situation vil derfor ikke være lovlig.

Klagemuligheder

Afgørelser i relation til magtanvendelse træffes i kommunalbestyrelsen eller i Statsforvaltningen. Ønsker man at klage over en afgørelse, kan man altid gøre det til kommunalbestyrelsen, som har pligt til at viderebringe klagen til rette instans.

Hvem kan klage?

For at sikre borgere, der ikke selv er i stand til at klage, har pårørende eller andre mulighed for på borgerens vegne at indbringe klagen for Statsforvaltningen eller Ankestyrelsen. Klagen kan indbringes af for eksempel ægtefælle, samlever, søskende, bisidder, advokat eller værge. Klagefristen er fire uger fra afgørelsen er meddelt borgeren/klageren. Af hensyn til muligheden for at indbringe sager om tilbageholdelse i boligen mod borgers vilje og optagelse i særlige botilbud uden samtykke fra domstolene, er der en frist for Ankestyrelsens afgørelse på otte uger. Tilbageholdelse i boligen og optagelse i særlige botilbud uden samtykke er de alvorligste indgreb i den personlige frihed. Der er derfor særlig adgang til at få prøvet disse indgreb ved domstolssystemet.

ServiceLOVEN

Kap. 24

Magtanvendelse

ServiceLOVEN beskriver en række situationer, hvor der kan opnås tilladelse til at anvende forskellige former for magt.

Alarm- og pejlesystemer

Alarm- eller pejlesystemer kan udelukkende anvendes, når der er en risiko for, at borgeren udsætter sig selv eller andre for at lide personskade. Kendskabet til den enkelte borger skal sandsynliggøre, at den pågældende ikke vil være i stand til at overskue at færdes uden for boligen på egen hånd. Det kan for eksempel skyldes manglende forståelse for trafikale eller geografiske forhold. Der skal altid foretages en konkret afvejning af hensyn til personens selvbestemmelse, sociale tryghed og værdighed.

Der er intet, der forbyder aflåsning indefra af hoved- og gadedøre, i det omfang, man normalt holder disse døre låst i almindelig beboelse for at forhindre tyveri m.v. Dette gælder både i dag- og nattetimer. Det afgørende er, at borgeren kan komme ud eller får hjælp til at komme ud, når han eller hun ønsker det.

Alarm- og pejlesystemer til borgere med fremadskridende mental svækkelse

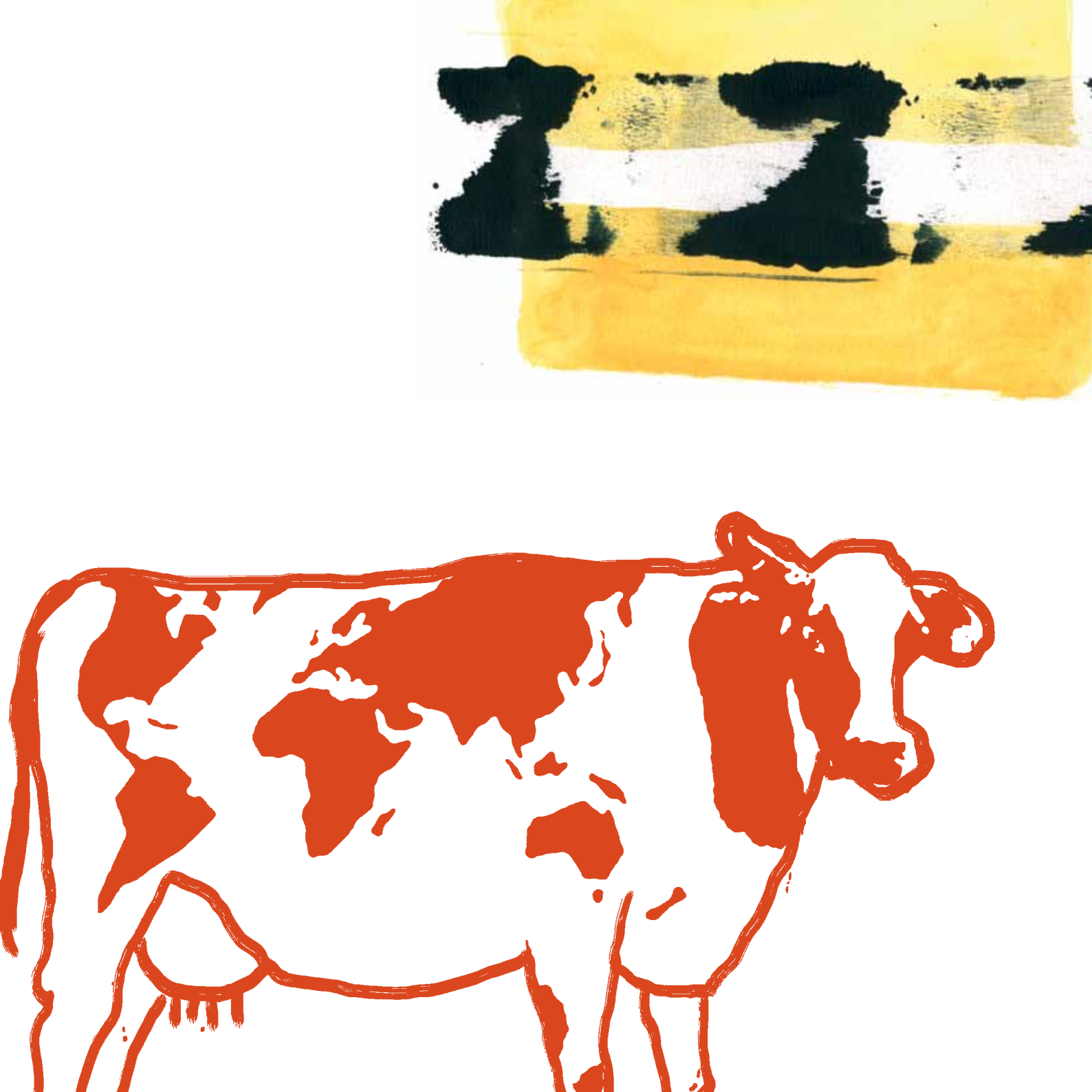
For borgere, hvor den nedsatte psykiske funktionsevne er en konsekvens af en erhvervet og fremadskridende mental svækkelse, for eksempel demens, og hvor tilstanden ikke vil forbedres over tid, kan det være vanskeligt at opnå et informeret samtykke. I disse situationer kan der anvendes personlige alarm- eller pejlesystemer uden forudgående myndighedsafgørelse, hvis ikke borgeren direkte modsætter sig anvendelsen. En alarm eller et pejlesystem kan medvirke til, at en borger kan findes, inden vedkommende kommer til skade. Formålet er ikke at overvåge den pågældende, men at medvirke til, at borgeren kan opretholde sin bevægelsesfrihed samtidig med, at det bliver muligt at forhindre, at borgeren forvilder sig væk og udsætter sig selv for skade.

Modsætter en borger sig at bære et personligt alarm- eller pejlesystem, vil en eventuel afgørelse om, at borgeren alligevel skal bære systemet, kræve en myndighedsafgørelse af kommunalbestyrelsen.

Særlige døråbnere

Der kan anvendes særlige døråbnere, når forholdene i det enkelte tilfælde gør det absolut påkrævet i forhold til at afværge, at en eller flere borgere udsætter sig selv eller andre for væsentlig personskade. Der må ikke anvendes egentlige aflåsningssystemer.

Forhold, hvor særlige døråbnere kan være nødvendige, er for eksempel farefyldte trafikale forhold eller særlige naturområder, hvor borgeren kan blive væk. Alle, der ikke kan betjene de særlige døråbnere, skal have den nødvendige hjælp til det, medmindre der er tale om en borger, hvor myndigheden har truffet beslutning om tilbageholdelse i boligen.





Om Hr. Hansen

Hr. Hansen bor i en plejebolig. Den ligger tæt på den gård, hvor hr. Hansen og hans kone boede i mange år. Hr. Hansen har gennem længere tid være urolig sidst på eftermiddagen og under aftensmaden. Han går hvileløst omkring og er indimellem aggressiv over for de andre beboere. Det eneste der lader til at hjælpe er når han går en tur i nærheden af sin tidligere gård. Hr. Hansen er dog over de seneste år blevet tiltagende usikker på benene, og da han for kort tid siden har fået konstateret knogleskørhed, er medarbejderne bekymrede for, at han falder. Det er derfor besluttet, at Hr. Hansen skal have en alarm, der giver lyd fra sig, når han forlader boligen, så medarbejderne kan følge med ham og støtte ham undervejs.

Ved at arbejde med hans livshistorie fandt man frem til, at Hr. Hansen altid malkede sine køer sidst på eftermiddagen. Da man begyndte at tale med ham om hans køer, hver gang han blev urolig, og forsikrede ham om, at der var fundet en afløser for ham, blev han rolig igen, og kunne nu i ro og fred spise sin aftensmad. Da tilladelsen udløb, havde medarbejderne altså via socialpædagogiske tiltag fundet en løsning, så der ikke længere var behov for at benytte en alarm.

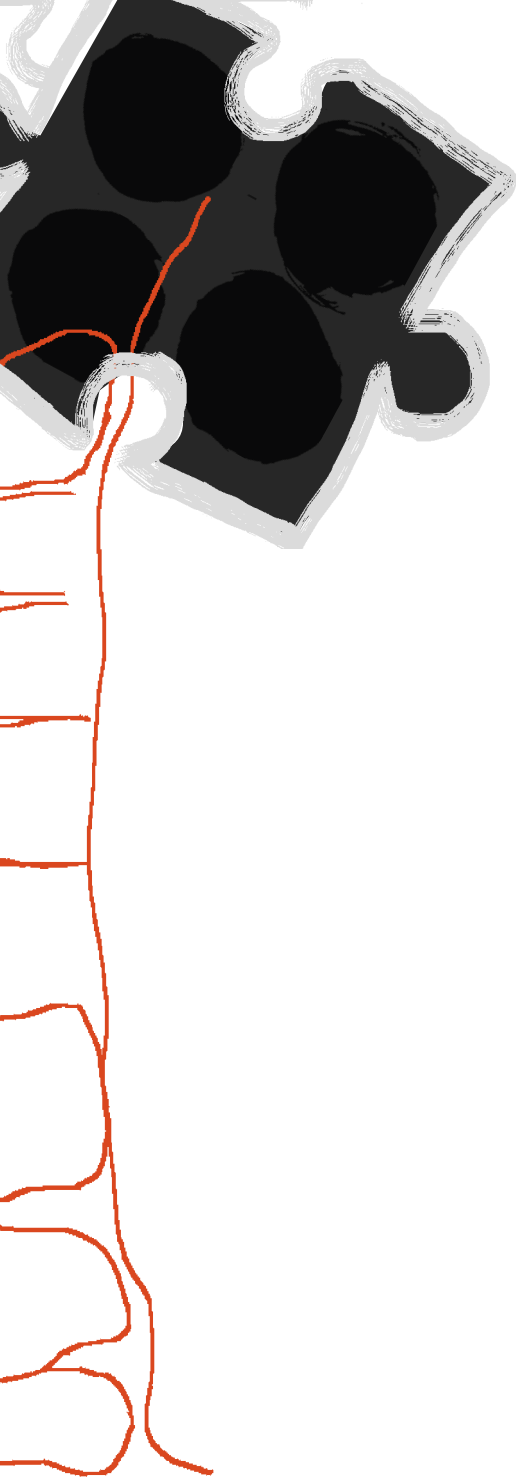


Fastholdelse

Der kan anvendes magt i form af fastholdelse i situationer, hvor der er nærliggende risiko for, at borgeren skader sig selv væsentligt. Der kan også anvendes magt, hvis der er risiko for, at den pågældende påfører andre beboere i husstanden eller boformen, personale eller andre væsentlig skade.

Personalet skal altid først vurdere, om en situation kan løses uden at fastholde eller føre borgeren til et andet lokale, og kun i de tilfælde hvor medarbejderen vurderer, at det ikke er tilfældet, vil det være lovligt at fastholde eller føre. Det er også en forudsætning, at borgeren ikke viser tegn på at ville ændre adfærd. Magtanvendelse i form af at fastholde eller at føre en person til et andet lokale skal altid kombineres med forsøg på at gøre borgeren tryk.

Fysisk støtte, som har til formål at modvirke effekten af rykvise kramper, spasticitet osv. eller som har til formål at berolige, bliver ikke betragtet som magtanvendelse.



Om Martin

Martin er en yngre mand med autisme, der med jævne mellemrum får psykotiske anfald.

Martin har haft en rigtig god eftermiddag med køretur, masser af smil og grin, og nu er Martin tilbage på sin stue og har samlet et par puslespil, som han godt kan lide. Han bliver spurgt, om han kunne tænke sig at lave en tegning. Det vil Martin gerne, og medarbejderen sidder ved siden af ham og snakker løbende med om, hvad det er Martin tegner. Medarbejderen tegner også selv, og Martin efterligner tegningen. Efter et stykke tid farer han lige pludselig over medarbejderen, griber fat i vedkommendes arm og forsøger at bide i arm og hånd. Medarbejderen tager fat i Martin ved at lægge begge hænder på Martins skuldre og sætter ham hen i sofaen i stuen. Samtidig taler medarbejderen med Martin for at berolige ham. Martin er rolig et øjeblik, men forsøger herefter igen at få fat i medarbejderen, hvorpå magtanvendelsen gentages. Martin bliver nu siddende tilbagelænet i sofaen.

Medarbejderen fortæller med rolig stemmeføring, at det er en rigtig dårlig idé at bide, men at han stadig godt kan lide Martin, selvom han har bidt. Martin svarer: "Det var ikke mig". Medarbejderen fortsætter med at tale beroligende til Martin og spørger, om de skal lave tegningerne færdige. Det synes Martin er en god idé, og tegningerne gøres færdige og hænges op på væggen.

Fastholdelse i forbindelse med personlig hygiejne

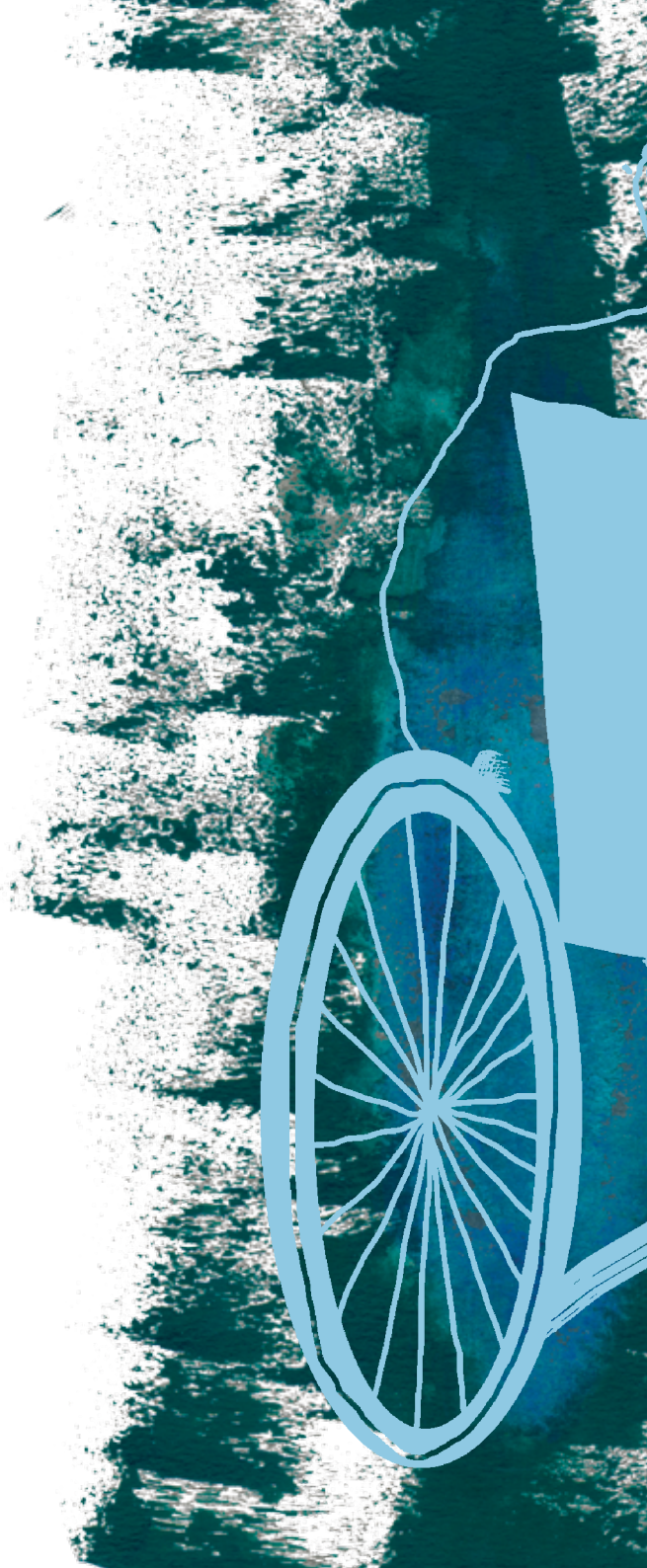
Som udgangspunkt vil det være frivilligt for borgeren, om vedkommende ønsker hjælp til personlig hygiejne. Undtagelsesvis – og for en afgrænset periode – kan det tillades at anvende fysisk magt i form af at fastholde en borger i forbindelse med personlig hygiejne for at sikre overholdelse af omsorgspligten. Der kan træffes beslutning om at tillade fastholdelse ved:

- tandbørstning
- barbering
- hårvask, badning og tøjskift
- klipning af hår og negle
- skiftning af bleer og bind
- pleje af hud
- fjernelse af madrester i kindpose og mundhule.

Ved fastholdelse må personalet holde personen fast, så for eksempel tandbørstning kan ske. Der må ikke bruges hjælpemidler til fastholdelsen. Det er vigtigt at være opmærksom på, at denne mulighed for at opfylde omsorgspligten med magt alene gælder i forhold til hygiejnesituationer, hvor der foreligger en tilladelse.

Om Karl Jørgen

Karl Jørgen har siden en hofteoperation for to år siden siddet i kørestol og flyttes med lift. Karl Jørgen har Alzheimers og bor derfor i en plejebolig. Han kan med verbal støtte fra medarbejderne klare hygiejnen på egen hånd. Karl Jørgen har dog i løbet af de seneste måneder haft behov for at bruge ble, og skiftningen af denne volder problemer, da han modsætter sig voldsomt. Da det vurderes, at han får tryksår, hvis ikke bleen skiftes med jævne mellemrum, overvejer medarbejderne nu at søge tilladelse til at anvende magt i en kortere periode, imens man forsøger at genoptræne Karl Jørgen med henblik på øget gangfunktion, hvilket bla også vil give bedre muligheder for at skifte bleen. Det vurderes, at det vil være omsorgssvigt, hvis ikke Karl Jørgens ble skiftes med jævne mellemrum, da der er risiko for tryksår, hudløshed og urinvejsinfektioner.



Tilbageholdelse i boligen

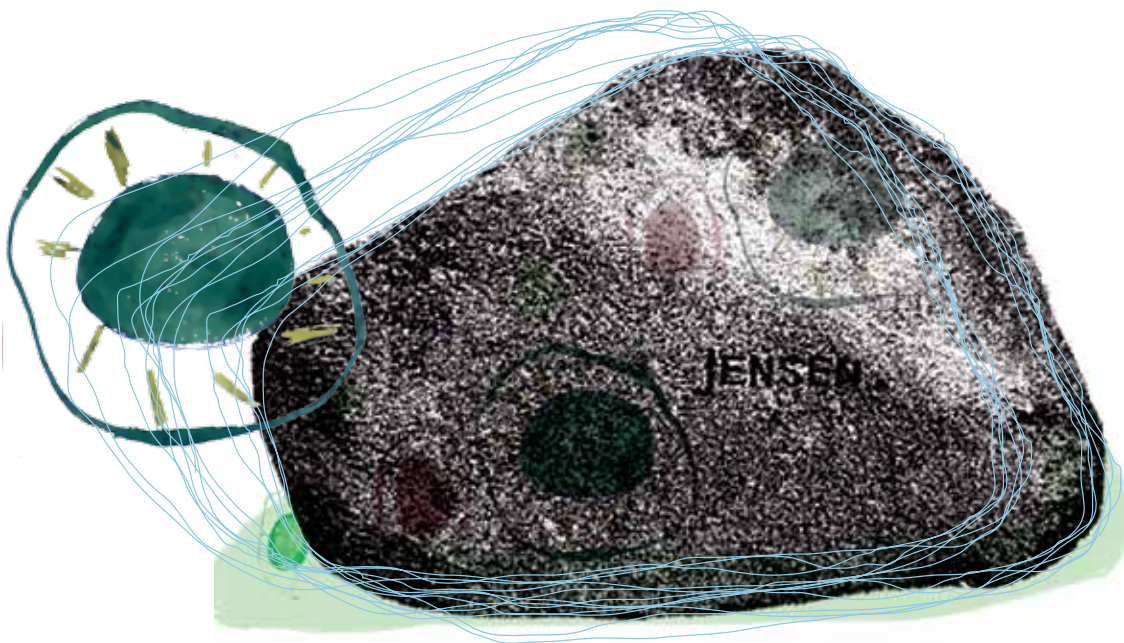
Når der er nærliggende risiko for, at en person udsætter sig selv eller andre for at lide væsentlig personskade, for eksempel ved at forlade boligen, er det muligt at holde personen tilbage eller føre personen til et andet rum. Det afgørende er de risici, der er forbundet med, at borgeren forlader boligen. Der er ikke hjemmel til at føre borgeren tilbage til et lokale med låst dør. Fysiske indgreb, som for eksempel at føre en borger tilbage, skal kombineres med tryghedsskabende initiativer. Derfor forudsættes det altid, at der er personale eller andre tilstede, som kan yde denne hjælp. Da borgerens generelle tilstand og funktionsnedsættelse kan ændre sig over tid, er der pligt til løbende at vurdere, om en mindre indgribende foranstaltning kan anvendes.



Om Agnes

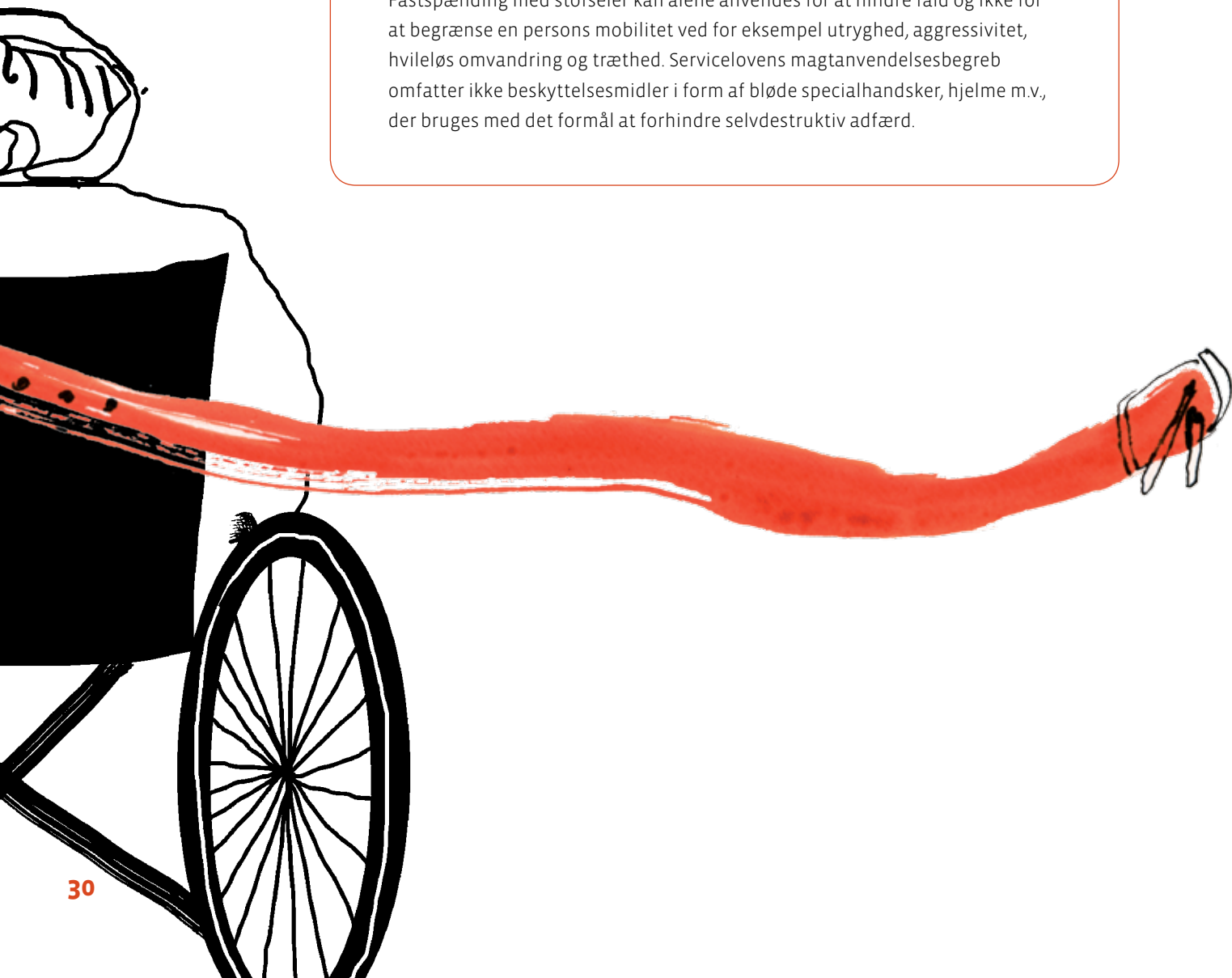
Agnes Jensen er stærkt præget af sin demenssygdom og næsten blind. Hun bor i en plejebolig og går ofte tur på den nærliggende kirkegård, hvor hendes mand ligger begravet. Hun har indtil for nylig selv kunnet finde derhen og hjem igen. Personalet har dog på det seneste oplevet, at hun er blevet fundet af folk fra nærområdet langt fra hendes almindelige rute og ofte kun iført nattøj.

En medarbejder har i den seneste tid flere gange set Agnes gå ude midt på vejen. Når hun bliver spurgt, siger hun, at hun ikke rigtig kunne se, hvor hun var. Medarbejderne forsøger, når de ser, at Agnes er på vej ud uden overtøj på, at overtale hende til at blive, men det vil Agnes sjældent. Medarbejderne overvejer derfor nu, om de skal søge om en tilladelse til at tilbageholde hende i boligen.



Brug af stofseler

Fastspænding med stofseler kan alene anvendes for at hindre fald og ikke for at begrænse en persons mobilitet ved for eksempel utryghed, aggressivitet, hvileløs omvandring og træthed. Servicelovens magtanvendelsesbegreb omfatter ikke beskyttelsesmidler i form af bløde specialhandsker, hjelme m.v., der bruges med det formål at forhindre selvdestruktiv adfærd.



Flytning

At flytte en borger fra en bolig, uden at vedkommende har givet samtykke, er et meget vidtgående indgreb i selvbestemmelsesretten. Flytning kan kun ske undtagelsesvis, og når det er absolut påkrævet for, at den enkelte kan få den nødvendige hjælp. Forudsætningen er, at hjælpen ikke kan gennemføres i den nuværende bolig. Servicelovens § 129, stk. 1-3 giver hjemmel til at flytte en person ud fra tre forskellige sæt af forudsætninger:

1. Flytning er nødvendig for, at borgeren kan få den nødvendige hjælp, når den ikke kan gennemføres i den hidtidige bolig og borgeren modsætter sig flytningen. Statsforvaltningen træffer afgørelsen.
2. Flytning er nødvendig for, at borgeren kan få den nødvendige hjælp, når den ikke kan gennemføres i den hidtidige bolig og borgeren ikke modsætter sig flytningen, men heller ikke er i stand til at give et informeret samtykke på grund af erhvervet mental svækkelse, som er fremadskridende. Kommunalbestyrelsen træffer afgørelsen. Dog træffer Det Sociale Nævn afgørelsen, hvis den af statsforvaltningen beskikkede værge ikke er enig.
3. Flytning kan ske i situationer, hvor vedkommende mangler evnen til at give informeret samtykke, og hvor det må skønnes at være i borgerens egen interesse at flytte til et andet egnet botilbud af hensyn til mulighederne for, at borger og pårørende kan bevare tilknytningen til hinanden. Ankestyrelsen træffer afgørelsen.

Registrering og indberetning

Når der er foretaget indgreb i den personlige frihed, skal indgrebet registreres og indberettes til kommunalbestyrelsen eller regionsrådet og det sociale tilsyn.

Kommunen har pligt til at udarbejde handleplaner

Når der har været anvendt magt, er det obligatorisk, at kommunen udarbejder en plan for, hvordan man fremover undgår denne magtanvendelse.

Handleplanen skal også medvirke til at koordinere indsatsen i forhold til tilbud og aktiviteter med hensyn til bolig, beskæftigelse, fritid og undervisning.

Udarbejdelse af handleplanen skal altid ske ud fra den enkelte borgers forudsætninger og så vidt muligt i samarbejde med denne. Borgeren bør således inddrages aktivt i denne proces.

Forhold til anden lovgivning

Magtanvendelsesreglerne finder anvendelse inden for det sociale område. Der er imidlertid andre relevante love, som kan komme i spil, når man arbejder inden for det specialiserede socialområde. Det kan for eksempel være psykiatriloven. For mere information om psykiatriloven i forhold til magtanvendelse henvises der til hæftet rettet mod myndigheds personer.

Sundhedsloven

Borgere i botilbud og lignende vil ofte på samme tid have behov for både pleje og omsorg, som gives af det pædagogiske personale, og sundhedsmæssig behandling, og pleje, som gives af sundhedspersonale. Det kan i praksis være svært at skelne skarpt mellem pleje/omsorg og sundhedsmæssig behandling.

Ved al sundhedsmæssig behandling er Sundhedsloven og dermed patienters retsstilling gældende, også selvom behandlingen foregår i botilbud eller i eget hjem. Det afgørende er, at indsatsen har et behandlende sigte og forestås af sundhedspersonale, for eksempel sygeplejersker, social- og sundhedsassistenter m.v.

Mere viden

Lov om Social Service: LBK 904 af 18.08.2011

Vejledning om magtanvendelse og andre indgreb i selvbestemmelsesretten:
vejledning nr. 8 af 15.02.2011

Bekendtgørelse nr. 732 af 23/04/2014 om magtanvendelse og andre indgreb
i selvbestemmelsesretten over for voksne samt om særlige sikkerhedsforanstaltninger
for voksne og modtagepligt i boformer efter serviceloven.

Ministeriet for børn, ligestilling, integration og sociale forhold
hjemmeside: www.sm.dk

Socialstyrelsens hjemmeside: www.socialstyrelsen.dk

