



## Kontakt Næstved Kommune

**Næstved Kommune:**

Rådmandshaven 20, 4700 Næstved  
Telefon 5588 5588, e-mail [naestved@naestved.dk](mailto:naestved@naestved.dk)

**BorgerService (hovedcenter):**

Rådmandshaven 20, 4700 Næstved  
Telefon 5588 5588, e-mail [borger@naestved.dk](mailto:borger@naestved.dk)

**Jobcenter:**

Jernbanegade 12, 4700 Næstved  
Telefon 5588 6600, e-mail [jobcenter@naestved.dk](mailto:jobcenter@naestved.dk)

**Teknik- og Miljøforvaltningen:**

Rådmandshaven 20, 4700 Næstved  
Telefon 5588 5588, e-mail [teknik@naestved.dk](mailto:teknik@naestved.dk)

**Næstved Kommunes hjemmeside:**

[www.naestved.dk](http://www.naestved.dk)

## Udbud

### Skolebygninger i Skelby og Vallensved

- Skelby Skole, Alleén 14, Skelby, 4700 Næstved.
- Vallensved Skole, Slagelsevej 252, 4700 Næstved.

Der er udarbejdet byggeteknisk rapport på skolebygningerne, der fremtræder solidt og i normal vedligeholdelse med de skader, der følger af alder og brug.

Lokalplan eller landzonetilladelse kan blive forudsat udarbejdet og indhentet under hensyn til købers ønsker til fremtidige anvendelser, hvorfor køber forventes at deltage i denne udarbejdelse hvis nødvendig. Køberen forventes at komme med et pristilbud og ønsket anvendelse.

Skolerne er i udbud for Næstved Kommune efter reglerne for offentligt udbud ved salg af kommunens faste ejendomme i overensstemmelse med Indenrigsministeriets bekendtgørelse nr. 799 af juli 2011.

Næstved Kommune er ikke forpligtet til at sælge ejendommen, men kan forkaste samtlige tilbud eller vælge frit mellem de afgivne tilbud eller søge at opnå overbud.

For fremvisning og udbudsmateriale kontakt Annelise Petersen, "ErhvervsMægler, Næstved" på 7022 8052 eller se mere på [www.erhvervsmaegler.com](http://www.erhvervsmaegler.com)

Endeligt tilbud skal afgives på særlig tilbudsblanket. Tilbud skal være kontant og uden forbehold.

## Trafik

### Bystævnet lukkes midlertidigt

I forbindelse med etableringen af Østlig Fordelingsvejprojektet lukkes midlertidigt Bystævnet mellem Rønnebæksholm og Rønnebæk.

Lukningen skyldes, at der skal etableres en ny bro, så Bystævnet kan føres over den østlige fordelingsvej. Lukningen sker med virkning **fra tirsdag den 11. oktober 2011** og cirka 1 år frem.

For Rønnebæk Landsby henvises til Kirkevej, som vil blive åbnet for biltrafik. Øvrig trafik kan med fordel benytte Næstelsø Præstemark. Kort og øvrig information om vejlukningen kan ses på [www.naestved.dk](http://www.naestved.dk)

## Natur og miljø

### Årsaflæsning

NK-Forsyning A/S udsender i disse dage selvaflæsningskort til forbrugere, der afregner vand, kloak eller statsafgift på vand/spildevand til NK-Forsyning A/S. Aflæsningen skal tages **senest fredag den 30. september**.

Ring aflæsningen ind på Servicetelefonen.

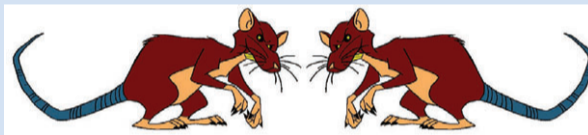
**Sådan gør du:**

1. Udfyld aflæsningskortet og hav det ved hånden.
2. Tag telefonen og ring på 3341 2303.
3. Følg instruktionen i servicetelefonen.

Aflæsningen kan også indtastes via NK-Forsynings hjemmeside [www.nk-forsyning.dk](http://www.nk-forsyning.dk)

Aflæsningskortet kan også indsendes til NK-Forsyning A/S, Ved Fjorden 18, 4700 Næstved - husk porto.

Forbrugere tilsluttet Gelsted og Skelby vandværk aflæses af vandværket og modtager intet aflæsningskort fra NK-Forsyning A/S.



### Rottebekæmpelse

I de næste måneder vil alle ejendomme i landzone, samt landbrug i byzone få besøg af kommunens rottebekæmpere, og bekæmpelse vil blive foretaget, hvor der er rotter.

Hvis rottebekæmperen ikke træffer nogen hjemme, vil der blive lagt en seddel med oplysning om, hvor man skal henvende sig, hvis man har rotter.

I byzonen iøvrigt sker bekæmpelsen kun, hvis man henvender sig til kommunen. Det samme gælder sommerhusområder.

Kun autoriserede personer eller personer, der er undergivet en autoriseret persons instruktion og arbejder på dennes ansvar, må bekæmpe rotter med kemiske midler. Ud over bekæmpelse af rotter med gift er det nu også forbudt for privatpersoner at være i besiddelse af rottegift.

Hvis du ser, eller har mistanke om, at der er rotter på ejendommen, skal du straks anmelde det:

- På [www.naestved.dk](http://www.naestved.dk) - Byg og bolig - Skadedyr - Rotter - Selvbetjening (Rotteweb).
- Kontakte os på [rotter@naestved.dk](mailto:rotter@naestved.dk) eller på 5588 6180.

## Kultur og fritid

### Vitaliseret vand - Grander teknologi

Foredrag ved Kåre Netterstrøm om Grander teknologien og vitaliseret vands særlige egenskaber. **Tirsdag den 4. oktober kl. 19.00** på Sydpolen ved Sydboskolen, Parkvej 109 i Næstved. Både virksomheder og private personer i Danmark bruger teknologien.

Se mere på [www.sydpolen.eu](http://www.sydpolen.eu)

## NæstvedBibliotekerne

### Kommende Arrangementer

**Slægtsforskning på nettet**

Kender du din families historie? Kom og få en introduktion til de mange muligheder indenfor slægtsforskning på nettet. Fortrolighed med internettet forventes. Introduktionen afholdes på:

- Fuglebjerg Bibliotek  
**Tirsdag den 11. oktober kl. kl. 14.00-16.00**  
Tilmelding fra tirsdag den 27. september
- Næstved Hovedbibliotek  
**Onsdag den 12. oktober kl. 10.00-12.00**  
Tilmelding fra onsdag den 28. september
- Fensmark Bibliotek  
**Torsdag den 13. oktober kl. 10.00-12.00**  
Tilmelding fra torsdag den 29. september
- Glumsø Bibliotek  
**Onsdag den 26. oktober kl. 10.00-12.00**  
Tilmelding fra onsdag den 12. oktober

Det er gratis. Tilmelding enten på telefon eller på bibliotekerne.

### Fuglebjerg Bibliotek

**Æblets dag på biblioteket**

**Lørdag den 1. oktober kl. 10.00-13.00** vil medlemmer af Haldagermagle Bylaug vise, hvordan man fremstiller sin egen æblesaft. Der vil være en udstilling om æbler samt en tegnekonkurrence for børnene. Det er gratis, alle er velkomne. Tag gerne en pose skyllede æbler med fra haven. Medbring egne beholdere (3 liter) til æblesaften.

**Læsegruppe med højtlesning**

**Tirsdag den 4. oktober kl. 14.00-15.30** holdes der læsegruppe med Kirsten Fonborg Hansen, hvor der læses højt af skønlitteratur i form af noveller, digte og uddrag af romaner. Det er gratis, alle voksne i Fuglebjerg området er velkomne. Tilmelding på 5588 4023 eller [kirha@naestved.dk](mailto:kirha@naestved.dk)

**Tal med en præst**

**Onsdag den 5. oktober kl. 14.00-16.00** er der mulighed for at få en snak med sognepræst Rikke Milan i "Oasen", her kan du også kan drikke en kop te, kaffe, læse avisen og låne en bog. Den første onsdag i måneden er der mulighed for at tale med en lokal præst i "Oasen". Det er gratis, og alle er velkomne.

### Næstved Hovedbibliotek

**Gratis middagsmusik**

**Lørdag den 1. oktober kl. 12.00-13.00** er der akustisk bluesmusik med H.P. Lange. Han betragtes som en af de mest fremragende artagere af den amerikanske bluesmusik. Tilmelding ikke nødvendig.

**Pc for absolutte begyndere i Datastuen**

**Tirsdag den 11. oktober kl. 10.00-12.00** er der it-kursus med introduktion til brug af pc og internet. Du får hjælp til at bruge musen og efterfølgende tid til at øve dig. Det er gratis. Tilmelding på telefon eller på et af bibliotekerne fra tirsdag den 27. september.

**It-workshop**

**Onsdag den 5. oktober kl. 10.00-12.00** er der hjælp til it-spørgsmål og it-problemer. Det kan være at oprette en e-mailadresse, flytte dokumenter, finde rundt på en hjemmeside, forstørre skriften på pc'en eller andre generelle problemer. Vi kan ikke love at løse problemer af teknisk karakter. Medbring en bærbær pc, eller brug bibliotekets pc'er. Det er gratis. Tilmelding ikke nødvendig.

**Lyrik-klubben mødes kl. 15.00-16.30 onsdage den 5. oktober, 2. november og 7. december.**

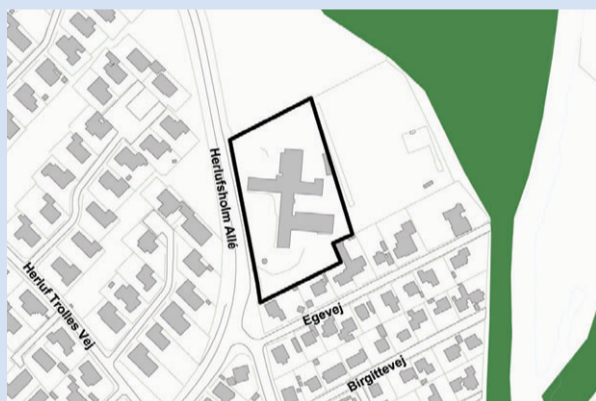
Kom og vær med i vores lyrik-klub, hvor vi læser og diskuterer lyrik. Vi læser lige, hvad vi i fællesskab bliver enige om. Det er gratis, alle er velkomne.

**Glumsø Bibliotek****Dette burde skrives i nutid**

**Torsdag den 13. oktober kl. 19.00-21.00** kommer forfatteren Helle Helle og holder foredrag. Prisen er 70 kr. Billetter kan købes fra torsdag den 29. september.

**NÆSTVED**

Bibliotekerne

**Bekendtgørelser****Lokalplan vedtaget**

Næstved Byråd har den 23. august 2011 endeligt vedtaget lokalplan 019 samt tillæg nummer 6 til kommuneplan 2009-2021 for et område til boliger og erhverv ved Herlufsholm Allé. Den blev vedtaget endeligt med følgende ændring: I tilfælde af nedrivning af den eksisterende bebyggelse, gives der mulighed for opførelse af rækkehuse/tæt-lav og punkthuse/etagehuse.

**Baggrund og formål med lokalplanen**

Planen skal åbne mulighed for etablering af boliger, institution og erhverv. Anvendelsen kan være ungdomsboliger, efterskole, private klinikker, ældreboliger, hotel, kursuscenter og kontorer. Planen skal endvidere sikre gode udendørs opholdsarealer, samt etablering af parkering til områdets betjening.

**Se Lokalplanen**

På [www.naestved.dk/planer](http://www.naestved.dk/planer) - Planområde 1, og er fremlagt til gennemsyn på Rådhuset, Bibliotekerne og BorgerService i Rådmandshaven, inden for de normale åbningstider.

**Retsvirkninger**

Lokalplanen er nu gældende for udnyttelsen af området, og vil blive offentliggjort på PlansystemDk - [www.plansystemdk.dk](http://www.plansystemdk.dk)

**Klagevejledning**

I henhold til planlovens § 58 stykke 1 nr. 4, kan kun retlige spørgsmål påklages. Det vil sige, at der kan klages over spørgsmål om planens lovlighed, herunder dens lovlige tilvejebringelse. Der kan derimod ikke klages over planens hensigtsmæssighed.

Klage sendes til Natur- og Miljøklagenævnet, Rentemestervej 8, 2400 København NV. Og skal være modtaget af Natur- og Miljøklagenævnet inden 4 uger fra datoen for annoncerens offentliggørelse.

Hvis du vil indbringe spørgsmål om planens lovlighed for domstolene, skal det ske inden 6 måneder fra datoen for annoncerens offentliggørelse.

Yderligere oplysninger om klage regler, herunder om gebyrordningen, kan findes på Natur- og Miljøklagenævnets hjemmeside [www.nmkn.dk](http://www.nmkn.dk)

**Etablering af jordvarmeanlæg**

Næstved Kommune har givet tilladelse til etablering af jordvarmeanlæg (varmeslanger i jord) på:

- Snesevej 52, 4733 Tappernøje

Afgørelsen er truffet efter § 19 i Miljøbeskyttelsesloven og efter retningslinjerne i bekendtgørelse om jordvarmeanlæg, nr. 1019 af den 25. oktober 2009.

**Klagevejledning**

Afgørelsen kan påklages til Natur- og Miljøklagenævnet af enhver, der har individuel, væsentlig interesse i sagens udfald samt af visse private interesseorganisationer.

En eventuel klage skal stiles til Natur- og Miljøklagenævnet og sendes til Næstved Kommune, Natur & Vand, Rådmandshaven 20, 4700 Næstved, og skal være modtaget **senest onsdag den 26. oktober 2011 kl. 15.00.**

For yderligere oplysninger kan kommunen kontaktes på telefon 5588 6150 eller [teknik@naestved.dk](mailto:teknik@naestved.dk)

En eventuel klage over afgørelsen har ikke opsættende virkning, medmindre Natur- og Miljøklagenævnet bestemmer andet.

**Landzonetilladelser**

Næstved Kommune har givet landzonetilladelse til at:

- opføre en garage på 67 m<sup>2</sup> på matrikel nr. 11-I Ring By, Hammer, beliggende Viaduktvej 7 B, 4750 Lundby
- opføre en hestestald på op til 100 m<sup>2</sup> i tilknytning til eksisterende bygninger på matrikel nr. 3-h Gødstrup By, Toksværd beliggende Gødstrup Bygade 7, 4684 Holmegaard
- etablering af regnvandsbassin på 225 m<sup>2</sup> på matrikel nr. 11-a Karrebækstorp By, Karrebæk tilhørende ejendommen Strandbakken 1, 4736 Karrebæk-minde

**Klagevejledning**

Myndigheder, foreninger og private, der har en væsentlig interesse i afgørelserne, kan klage til Natur- og Miljøklagenævnet inden 4 uger fra den dag afgørelsen er offentliggjort.

Klagen sendes til Næstved Kommune Rådmandshaven 20, 4700 Næstved eller [landzone@naestved.dk](mailto:landzone@naestved.dk) og skal være modtaget **senest tirsdag den 25. oktober 2011 kl. 15.00.**

Natur- og Miljøklagenævnet opkræver et klagegebyr på 500 kr. for private og 3.000 kr. for andre. Du kan læse mere om gebyr og klage regler på Natur- og Miljøklagenævnets hjemmeside [www.nmkn.dk](http://www.nmkn.dk)

For yderligere oplysninger om afgørelserne kan kommunen kontaktes på 5588 6080 eller [landzone@naestved.dk](mailto:landzone@naestved.dk)

**Tillægsgodkendelse til RGS 90 A/S**

Næstved Kommune har givet en 2-årig midlertidig miljøgodkendelse til virksomheden Susålandevej 76, Herlufmagle. Den tillader modtagelse, oplagring, sortering og omemballering af en årlig mængde på op til 5.000 tons bygge og anlægsaffald deklareret indeholdende PCB. Miljøgodkendelsen er givet med hjemmel i Miljøbeskyttelsesloven § 33 stk. 1.

Aktiviteten har været VVM-screenet, da anlæg til modtagelse og behandling af affald er omfattet af VVM-bekendtgørelsens bilag 2.

Næstved Kommune har vurderet, at den ansøgte aktivitet ikke vil medføre nogen yderligere miljøbelastning fra virksomheden, og derfor ikke er VVM-pligtig. Alle aktiviteter fra modtagelse til afsendelse i forbindelse med håndteringen af PCB-holdigt byggeaffald vil foregå indendørs i lukket hal, og vil derfor ikke medføre nogen øget miljøbelastning i forhold til støj, jord, vand eller luftemissioner.

**Klagevejledning**

Der kan klages over afgørelsen om et 2-årigt midlertidigt tillæg til virksomheden miljøgodkendelse af 11. september 2007, til årligt at modtage og behandle op til 5.000 tons bygge- og anlægsaffald, som er deklareret indeholdende PCB.

Klagen skal være skriftlig og stiles til Miljøklagenævnet, men sendes til Næstved Kommune, Rådmandshaven 20, 4700 Næstved, Att.: Lone Teglkamp.

Der kan også klages over afgørelsen i VVM screeningen. Klagen skal være skriftlig og stiles til Natur- og Miljøklagenævnet, men sendes til Næstved Kommune, Rådmandshaven 20, 4700 Næstved, Att.: Lone Teglkamp.

Klagefristen er **onsdag den 26. oktober 2011 kl. 12.00.** Natur- og Miljøklagenævnet opkræver et klagegebyr på 500 kr.

En eventuel klage har ikke opsættende virkning for tilladelsen. Ønskes afgørelsen prøvet ved domstolene, skal søgsmålet været anlagt senest seks måneder fra dags dato.

Yderligere oplysninger kan fås hos Lone Teglkamp på 5588 6189 eller [loteg@naestved.dk](mailto:loteg@naestved.dk)

**Stillinger****Nyt job i kommunen?**

Nedenfor kan du se en oversigt over ledige stillinger i Næstved Kommune. Det fulde opslag finder du på [www.naestved.dk/job](http://www.naestved.dk/job)

Næstved Kommune behandler kun ansøgninger til ledige stillinger, der er sendt elektronisk.

**Undervisning & børn/unge**

- **Tale- høringskonsulent** til Børne- og Ungeafdelingen - ansøgningsfrist den 13. oktober 2011.
- **Pædagog** til Højskolen i Krummerup - ansøgningsfrist den 12. oktober 2011.
- **Lærer/ Barselsvikar** til Sydboskolen - ansøgningsfrist den 5. oktober 2011.