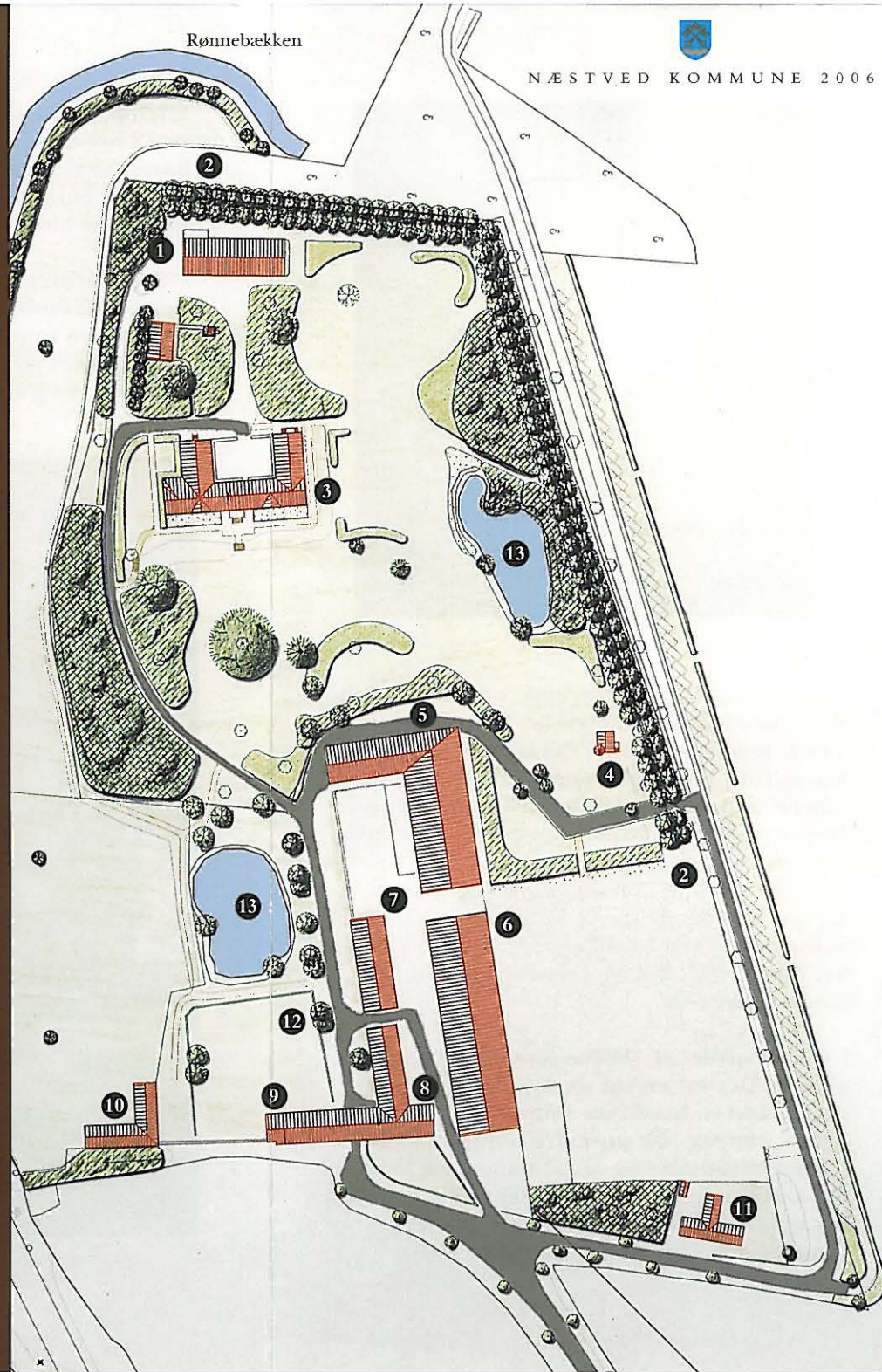


- 1: Herskabsstald
- 2: Lindeallé
- 3: Hovedbygning
- 4: Grundtvigs pavillon
- 5: Kostald
- 6: Lade
- 7: Hestestald
- 8: Vognport
- 9: Portlænge
- 10: Svinestald
- 11: Arbejderboliger
- 12: Rest af kastanieallé
- 13: Sø. Rest af fiskedam

■ Færdselsveje på området



NÆSTVED KOMMUNE 2006

Adresse:
Rønnebæksholm I
4700 Næstved

Tlf.: 5572 4724 / 5578 5340
Fax: 5578 5341

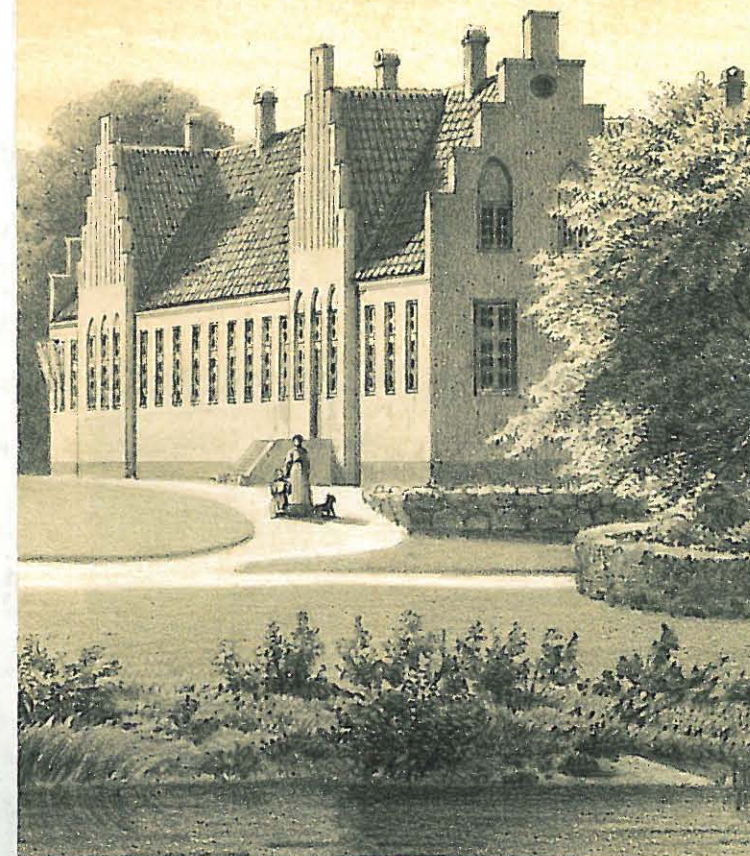
E-mail:
info@roennebacksholm.dk

Hjemmeside:
www.roennebacksholm.dk

Åbningstider:
Torsdag - søndag og helligdage
12.00 - 17.00

Rønnebæksholm

en herregård ved Næstved



*En kort historisk gennemgang med
oversigtskort over området*

Historien

Sporene fra Rønnebæksholm går tilbage til 1321. I denne urolige tid, hvor landet var præget af krige og plyndringer, blev mange storgårde befæstet. Formodentlig har også Rønnebæksholm haft en fortid som borg. Gennem middelalderen lå den således godt beskyttet på en holm – Dyrehaveholm – omgivet af vand og sumpede områder.

I slutningen af 1500-tallet flyttede gården nogle hundrede meter vestpå til sin nuværende plads. Endnu anes spor fra denne bebyggelse i hovedbygningens vestende. Både før og efter flytningen blev beliggenheden ved Rønnebækken udnyttet til vandmølle. Her anlagdes i 1513 Danmarks første krudtmølle.

I 1730'erne og -40'erne blev gården nyopført; bortset fra den grundmurede hovedbygning var alt i bindingsværk med stråtag. Da en ung jurist, Harald Toft, købte gården i 1840, indledtes et stort byggeprojekt.



Rønnebæksholm i dag



Marie Toft

Hovedhuset fik sit nuværende nygotiske udseende med kamtakkede gavle. Toft døde imidlertid, inden huset stod færdigt, og enken, Marie Toft, fuldførte byggeriet. Hun giftede sig senere med en af tidens mest fremtrædende åndspersoner, digterpræsten N.S.F. Grundtvig. Til ham opførte hun en digter-pavillon i haven. Grundtvig døbte den 'Venligheden'. Harald og Marie Tofts datter havde i 1851 overtaget ejendommen, og ved hendes giftermål 1863 knyttes familien Collet fra Lundbygaard til Rønnebæksholm.

I sidste halvdel af 1800-tallet udbyggedes avlsgården. Det var en tid med gode landbrugs-konjunkturer, hvad ikke mindst de store gårde kunne udnytte. De store driftsbygninger med stolte ejerinitialer og årstal stammer fra denne tid. Det Rønnebæksholm, vi ser i dag, er således opført mellem 1840 og 1900. Anlægget rummer dog også adskillige ældre spor.

Efter at andengenerationen af Collet-familien i 1909 flyttede til Lundbygaard, tjente Rønnebæksholm en lang årrække som enke-sæde og bolig for kvindelige familiemedlemmer. 1966 blev hovedbygningen frasolgt.

1994-98 erhvervede Næstved Kommune Rønnebæksholm. Siden har Kommunen gennemført en renovering af hovedbygningen med henblik på stedets nye funktion som Kunst- og Kulturcenter.



Grundtvigs pavillon Venligheden.