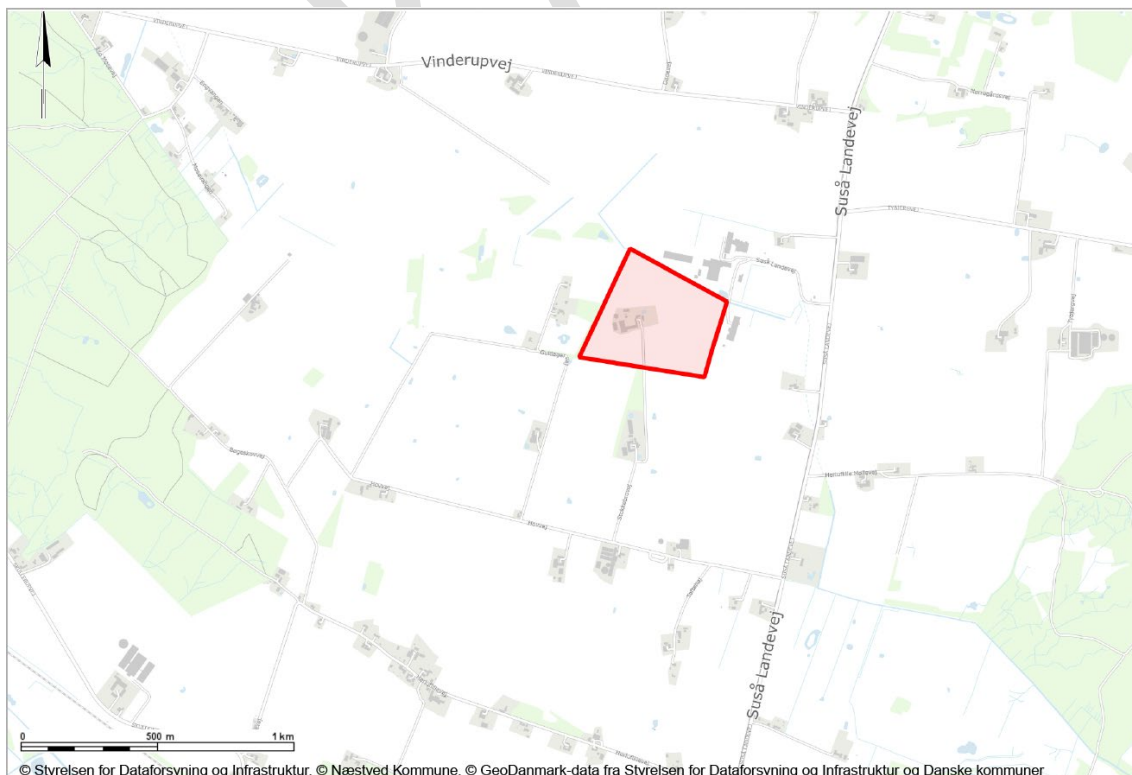


**Udkast til MV-tilladelse til biogasanlæg ved Suså Landevej**

Næstved Kommune har gennemført planlægningen for et biogasanlæg ved Suså Landevej, matrikel 6b, Herlufllille By, Herlufmagle. Projektet er omfattet af Miljøvurderingslovens regler om miljøvurdering af projekter (tidligere VVM). Ansøger har derfor udarbejdet en miljøkonsekvensrapport for projektet.

Byrådet godkendte på sit møde den **XX-XX-XXXX** Kommuneplantillæg nr. 9. Samtidig godkendte byrådet Lokalplan 144 for et biogasanlæg ved Suså Landevej. Der er udarbejdet miljøvurdering for begge planer.

Projektområdet er indtegnet med rødt herunder.





## Afgørelse

Næstved Kommune giver hermed tilladelse til at etablere biogasanlægget som beskrevet i lokalplanen, miljøvurderingen og miljøkonsekvensrapporten. Tilladelsen gives efter miljøvurderingslovens § 25.

## Vilkår

1. Der skal etableres en adgangsvej til området fra RGS Nordics adgangsvej til Suså Landevej. Adgangsvejen skal etableres inden der foregår øvrigt arbejde på ejendommen i forbindelse med projektet.
2. Den eksisterende adgangsvej fra Hovvej/Stokkebrovej må ikke benyttes i forbindelse med anlægsarbejdet, og skal senest nedlægges når anlægget står færdigt.
3. Der skal etableres en jordvold på op til 2 meter rundt om biogasanlægget. Dog skal volden være højere, hvis det kræves af støjensyn. Dette reguleres i miljøgodkendelse.
4. Der skal etableres afskærmende beplantning som angivet i lokalplanens kortbilag 2. Beplantningen skal være etableret inden ibrugtagning af anlægget.
5. Der skal etableres to søer i delområde C, som angivet i lokalplanens kortbilag 2. Søerne skal være etableret inden ibrugtagning af anlægget.
6. Ved eventuel nedrivning af eksisterende bebyggelse skal nedrivningen foregå således, at flagermus, der eventuelt måtte befinde sig i bygningerne, ikke lider overlast. Konkrete vilkår stilles i forbindelse med nedrivningstilladelsen.

## Forudsætninger

Det er forudsætninger for denne tilladelse, at

1. projektet etableres i overensstemmelse med de oplysninger bl.a. om beliggenhed og udformning, som er lagt til grund for miljøvurderingen og miljøkonsekvensrapporten.
2. anlægsarbejderne skal ske i overensstemmelse med beskrivelserne i miljøkonsekvensrapporten.
3. der foreligger en beredskabsplan, som er godkendt af Næstved Kommune ved færdigmeldingen.

MV-tilladelsen bortfalder, hvis den ikke er udnyttet inden 3 år efter, den er givet jævnfør miljøvurderingslovens § 39.

## Andre tilladelser

Etablering og drift af biogasanlægget kræver flere andre tilladelser, herunder en miljøgodkendelse, som regulerer driften af anlægget.



## Klagevejledning

Det er muligt at klage over afgørelsen til Miljø- og Fødevareklagenævnet jævnfør miljøvurderingslovens § 49, LBK nr. 4 af 03/01/2023. Klagen skal sendes gennem Nævnets klageportal. Der er adgang til klageportalen bl.a. gennem borger.dk og virk.dk eller direkte på [naevneneshus.dk](http://naevneneshus.dk)

Nævnet skal have modtaget klagen senest 4 uger fra annonceringen på hjemmesiden den **XX-XX-2024**. Det er en betingelse for nævnets behandling af en klage, at klageren indbetaler et klagegebyr. Nævnet sender en opkrævning til klageren, efter klagen er registreret. Klager til Miljø- og Fødevareklagenævnet har som udgangspunkt ikke opsættende virkning. Se mere om klageproceduren på [www.naevneneshus.dk](http://www.naevneneshus.dk)

Hvis kommunens afgørelse skal behandles af en domstol, skal sagen rejses senest 6 måneder efter offentliggørelsen jævnfør § 54, stk. 1.

Venlig hilsen

Ane Parkholt

Jurist

UDKAST