



Miljøgodkendelse til Biogasanlæg  
Forslag april 2024

Næstved Kommune  
5588 5588

[www.naestved.dk](http://www.naestved.dk)

til  
Susaa Bioenergi ApS  
Suså Landevej **xx**  
4160 Herlufmagle

Dato  
9-4-2024

Sagsnr.  
23-028316

CVR-nr.  
42428876

Sagsbehandler  
Julie Fabricius Lindberg  
+4555886209



På del af matrikel nr. 6b Herlufille By, Herlufmagle



## Afgørelse (foreløbig)

Næstved Kommune giver miljøgodkendelse til biogasanlæg på adressen Suså Landevej XX (Nuværende Stokkebrovej 2), 4160 Herlufmagle på del af matrikel nummer 6b Herlufmølle By, Herlufmagle i tilknytning til det eksisterende byggeri på adressen. Biogasanlægget ønsker at behandle op til 600.000 tons husdyrgødning, plantebaseret biomasse og organiske restprodukter om året. Biomassen udrådnes under anaerobe (iltfrie) forhold i reaktortanke. Den afgassede biomasse bliver afsat som gødning til landbrug i området. Den producerede biogas afsættes til naturgasnettet eller driver en gasmotor, og kan dermed også afsættes som el.

Afgørelsen er truffet efter miljøbeskyttelseslovens § 33 stk. 1. Virksomheden er omfattet af punkt 5.3 b på bilag 1 i bekendtgørelse nr. 1083 af 9. august 2023 om godkendelse af listevirksomhed:

"Nyttiggørelse eller en blanding af nyttiggørelse og bortskaffelse af ikke farligt affald, hvor kapaciteten er større end 75 ton/dag", dog er kapaciteten 100 tons pr. dag, når eneste affaldsbehandlingsaktiviteten er anaerob nedbrydning.

Desuden er der følgende biaktivitet på anlægget:

- Opgraderingsanlæg til rensning af biogassen, så det kan sendes på naturgasnettet.
- Frarensset CO<sub>2</sub> gas opsamles, renses og fyldes på tank under højt tryk, hvorved gassen bliver flydende (CO<sub>2</sub>-fangst). Dette forventes, dog først gennemført efter ca. 3 år fra opstart.
- samt biogasmotor, som er omfattet af bekendtgørelsen om miljøkrav for mellemstore fyringsanlæg (Bekendtgørelse nr. 48 af 12. januar 2024), til opvarmning eller elproduktion.
- Samt oplag over 10 tons gas er omfattet af J201 = Kolonne 2- virksomheder, som defineret i bekendtgørelse om kontrol med risikoen for større uheld med farlige stoffer, jf. bilag 2 i bekendtgørelsen om godkendelse af listevirksomhed.

Godkendelsespligten omfatter de anlæg eller aktiviteter, der er optaget på listerne i bilag 1 og 2, samt alle aktiviteter, der teknisk og forureningsmæssigt er forbundet hermed. Hvis der på en listevirksomhed herudover udføres en eller flere biaktiviteter, som ikke er godkendelsespligten, skal godkendelse dog regulere alle forurenende aktiviteter på virksomheden, jf. godkendelsesbekendtgørelsens § 3, stk. 3.

### Væsentligste miljøforhold

De væsentligste miljøbelastninger fra et biogasanlæg anses at være støj, lugt, risiko fra biogaslagre, potentiel påvirkning af naturbeskyttede områder (søer, overdrev og moser) med kvælstof og mulig forurening af overfladevand. Miljøpåvirkningerne vil blive undersøgt nærmere i forbindelse med miljøkonsekvensvurdering, som offentliggøres sammen med dette forslag til udkast forud for meddelelse af endelige miljøgodkendelsen. Evt. vilkår fra miljøvurderingen kan blive indarbejdet i denne tilladelse i stedet for i tilladelsen efter §25 i miljøvurderingsbekendtgørelsen.

### Godkendelsen gyldighed

Godkendelsen træder i kraft den xx.xx 202x, hvor den offentliggøres på Kommunens hjemmeside og .gælder 5 år frem.

### Høring



Offentliggørelse af forslag til miljøgodkendelsen er udsendt i forbindelse med miljøvurderingen af lokalplanen/projektet den 9. april 2024.

Indkommet bemærkninger er kommenteret i bilag X.

Følgende relevante bemærkninger har givet anledning til ændringer og er blevet indarbejdet i udkastet til afgørelsen.

Udkast til afgørelsen blev sendt i høring til naboer og virksomheden den xx. xx, hvor der er indkommet følgende bemærkninger.

Virksomheden har haft følgende bemærkninger til udkastet, som er blevet indarbejdet

Der er indkommet bemærkninger fra x naboer.  
Indkomne bemærkninger er kommenteret i bilag Y.

Følgende relevante bemærkninger har givet anledning til ændringer og er blevet indarbejdet i den endelige afgørelse:

### Hvis du vil klage (**det er den endelige afgørelse, der kan påklages**)

Du skal skrive en klage til Miljø- og Fødevarerklagenævnet og indsende den via klageportalen. Klageportalen finder du på [Nævnenes Hus](#). Klagefristen er 4 uger. Det betyder, at en eventuel klage skal være sendt via klageportalen

**Senest den XX. XXXX 202x**

Din klage er først registreret i klageportalen, når du har indbetalt et gebyr. Du kan læse mere om gebyrordningen på [Nævnenes Hus](#). Hvis du ønsker en afgørelse ved en domstol, skal retssagen være anlagt inden 6 måneder fra afgørelsen er meddelt

### Lovgivning

Godkendelse er meddelt efter § 33 i miljøbeskyttelsesloven, og miljøbeskyttelseslovens §91 giver parter mm ret til at klage, og §101 giver dig mulighed for at afprøve sagen ved domstolene.

### Øvrigt

Er der spørgsmål til afgørelsen kan jeg kontaktes på tlf. 5588 6209 eller mail [jufli@naestved.dk](mailto:jufli@naestved.dk)

### Kopi:(**endnu ikke aktuelt**)

Styrelsen for Patientsikkerhed, Tilsyn og Rådgivning Øst, [trost@stps.dk](mailto:trost@stps.dk)

Danmarks Naturfredningsforening, [dn@dn.dk](mailto:dn@dn.dk)

Friluftsrådet, [fr@friluftsradet.dk](mailto:fr@friluftsradet.dk)

Susålandets Miljøforeningen for Gammel Susåland og omegn

[miljoforeninggammelsusaa@gmail.com](mailto:miljoforeninggammelsusaa@gmail.com)

[Brandvæsnet](#)

[Arbejdstilsynet](#)

[Politi](#)

PlanEnergi, att Bettina Veje Andersen, [bva@planenergi.dk](mailto:bva@planenergi.dk)

Grundejer Tybjerggaard Breeding

Naboer inden for 600 meter

+ andre som har bedt om et udkast



## Indholdsfortegnelse

<b>Afgørelse (foreløbig)</b> .....	2
Indholdsfortegnelse.....	4
Beskrivelse af aktiviteten – ikke teknisk resume.....	6
Andre afgørelser .....	6
<b>Vilkår</b> .....	9
1. Generelt.....	9
2. Indretning og drift .....	9
3. Luftforurening.....	12
4. Spildevand .....	14
5. Støj.....	14
6. Affald .....	16
7. Beskyttelse af jord, grundvand og overfladevand.....	16
8. Egenkontrol .....	17
9. Tæthedsprøvning.....	18
10. Driftsjournal.....	18
11. Risiko/Forebyggelse af uheld.....	19
12. Drift af udenomsarealer .....	20
<b>Vurdering af miljøforhold</b> .....	21
Beliggenhed .....	21
Grundvand .....	21
Jordforurening.....	22
Vurdering i forhold til beskyttet natur .....	22
<b>Kommentering af vilkår</b> .....	24
Generelt.....	24
Indretning og drift .....	25
Luftforurening.....	28
Spildevandsudledning.....	32
Støj.....	33
Oplag og håndtering af affald .....	36
Beskyttelse af jord, grundvand og overfladevand.....	36
Egenkontrol .....	37
Tæthedsprøvning.....	38



Driftsjournal.....	38
Risiko/forebyggelse af uheld .....	38
Drift af udenomsareal.....	39
Bedste tilgængelige teknik (BAT).....	39
Bat, der ikke er medtaget i godkendelsen.....	40
Samlet vurdering .....	40

## **Bilag:**

Foreløbig ansøgning med bilag

Afgørelse om ikke bassistilstandsrapport (endnu ikke vedlagt)

Godkendte Industrielle affaldstyper (endnu ikke vedlagt)

Forslag



## Beskrivelse af aktiviteten – ikke teknisk resume

Susaa Bioenergi ønsker at etablere et biogasanlæg baseret på husdyrgødning med en kapacitet på op til 600.000 ton pr. år med en samlet produktion på 25 mio. m<sup>3</sup> metan pr. år på et 15 ha stort areal beliggende mellem Herlufllille og Tybjerg ved Hovedvej 14. Der er tale om et nyt anlæg, som kræver, at der etableres nye bygninger og lignende, og at der udarbejdes en lokalplan for området.

Biogasanlægget vil bestå af en række høje reaktortanke i stål samt to lave efterafgasningstanke i beton, en række for- og lagertanke alle med kuppel eller teltdug. Dertil en større bygningsmasse og en række tekniske installationer/faciliteter, så som læsse- og lossehal, udendørs plansiloer til plantebaseret biomasse. Biogasanlæggets indretning fremgår af situationsplan i bilag 1 i ansøgningen.

Flydende råvarer transporteres til og fra anlægget med lukkede tankbiler, og aflæsses enten i lukket bygning eller kommer til i lukket rørsystem. Fast husdyrgødning aflæsses og opbevares indendørs. Ikke-lugtende plantebaseret biomasse opbevares overdækket i plansilo. Afgasset biomasse fraføres anlægget i lukkede tankbiler eller via rør og anvendes til gødningsformål. Al pålæsning af afgasset biomasse sker i lukket bygning. I bygninger, hvor der losses eller læses biomasse, er der et konstant undertryk for at forhindre udslip til omgivelserne. Anlægget forsynes med et centralt luftrenseanlæg, som afledes via en 55 meter høj skorsten, hvor luften renses via et dobbeltfilter bestående af enten et biologisk eller kemiskfilter efterfulgt af et poleringsfilter, f.eks. et kulfilter, så hovedparten af ammoniak og lugt renses fra.

Til opvarmning af anlægget anvendes en biogasmotor, som også kan producere el til ledningsnettet, når elprisen er høj eller lager af naturgas er fyldte. Den producerede biogas renses (opgraderes) for bl.a. kuldioxid (CO<sub>2</sub>) og svovlbrinte (H<sub>2</sub>S) til "ren" metan (CH<sub>4</sub>) inden den sendes ud i naturgasnettet. Som noget forholdsvis nyt vil der i den forbindelse ske fangst og tryksætning af CO<sub>2</sub>.

I tilfælde af nedbrud/dårlig kvalitet vil det være muligt at brænde biogassen af i et par nødfakler, ligesom der vil blive etableret vold rundt om anlægget i tilfælde af at en beholder med flydende biomasse skulle gå læk.

Transporten til anlægget vil ske på offentlig vej med indkørsel via Suså Landevej og ske på befæstede arealer på selve anlægget. Tankbiler, som leverer flydende husdyrgødning, vil som udgangspunkt få et læs afgasset biomasse med retur. I forbindelse med høst af plantebaseret biomasse vil der i sommerhalvåret i perioder blive tale om kørsel til og fra anlægget udenfor dagtimerne. I øvrige weekender/helligdage samt aften og nattetimerne vil der være meget begrænset aktivitet på anlægget, men selve afgasning i tankene foregå året og døgnet rundt.

Udbringning af afgasset biomasse er ikke omfattet af denne godkendelse, da denne aktivitet bliver reguleret af husdyrbrugslovens regler, da der er tale om et husdyrbaseret biogasanlæg. Den afgassede biomasse skal efter planen udbringes på arealer tilknyttet husdyrbrug, som leverer gødning til anlægget.

Uddybende fakta og drift af anlægget henvises til ansøgningen.

## Andre afgørelser



## Risikobekendtgørelsen

Biogasanlægget vil kunne opbevare mere end 10 tons biogas. Maksimalt oplag er beregnet til 45,5 tons biogas, hvilket medfører at anlægget klassificeres som en risikovirksomhed, som kolonne II mellem 10 og 50 tons. Når der er tale om en risikovirksomhed, skal Næstved Kommune inddrage hensynet til risikoen for større uheld i planlægningen forud for fastlæggelse af bestemmelser for arealanvendelsen i en kommune- og lokalplan, for de arealer der ligger nærmere end 500 meter eller indenfor for en større passende sikkerhedsafstand fra en risikovirksomhed, jf.

Erhvervsministeriets bekendtgørelse om planlægning omkring risikovirksomheder (Bekendtgørelse nr. 371 af 21/04/2016 § 2 stk. 1). Som risikovirksomhed skal Suså Biogas udarbejde et sikkerhedsdokument, som redegør for de sikkerhedsmæssige forhold, der gør sig gældende på virksomheden. Ligeledes skal der redegøres for påvirkningen af omkringværende områder i tilfælde af større uheld med de tilstedeværende risikostoffer, en såkaldt risikovurdering. Næstved Kommune skal i samarbejde med Arbejdstilsynet, Midt og Sydsjællands Brand og Redning samt Politiet have gennemgået risikovurderingen og godkendt forholdene inden driften må igangsættes. I risikovurderingen indgår de foranstaltninger, der skal være på anlægget for at undgå uheld og dermed minimere risici på anlægget (Dette arbejde er påbegyndt, men endnu ikke afsluttet).

## Kommuneplan og Lokalplan

Næstved Kommune har vurderet, at etablering af det ansøgte biogasanlæg kræver udarbejdelse af kommuneplantillæg og tilhørende lokalplan.

## Miljøvurderingsloven

Biogasanlægget er omfattet af punkt 10: Anlæg til bortskaffelse af ikke-farligt affald ved forbrænding eller kemisk behandling (som defineret i bilag I til direktiv 2008/98/EF afsnit D9) med en kapacitet på over 100 tons/dag på Miljøvurderingslovens bilag 1, som medfører krav om miljøkonsekvensrapport.

Mens biogasmotoranlægget er omfattet af punkt 3a: Industrianlæg til fremstilling af elektricitet, damp og varmt vand på Miljøvurderingslovens bilag 2, som normalt kræver en screening.

Men da projektet kræver udarbejdelse af lokalplan, er miljøvurderingen lavet i denne forbindelse, hvor både planen og projektet er vurderet samlet. Det skal dog bemærkes, at planen omfatter evt. anlæg til afvoksning af halm mm., mens dette er undladt i miljøgodkendelse, da de specifikke miljømæssige oplysninger endnu ikke foreligger. Der skal derfor søges om separat miljøgodkendelse og opnås godkendelse til dette, som forventeligt vil blive udarbejdet som et tillæg til denne miljøgodkendelse, hvis planen om et halmanlæg skal gennemføres.

Etablering af gylleledninger bliver miljøvurderet i forbindelse med det konkrete projekt, men er ikke en del af miljøgodkendelsen af biogasanlægget, men kræver en tilladelse efter §19 i Miljøbeskyttelsesloven. Tilsvarende er gastrace fra biogasanlægget og frem til tilslutning til eksisterende naturgasnet ikke omfattet af miljøgodkendelsen. Etablering af gastrace forventes ansøgt af Evida (ledningsejer), da den endelige placering på nuværende tidspunkt ikke kendes.

Krav om miljøvurdering indebærer, at projektet først kan realiseres, når Næstved Kommunen har gennemgået miljøkonsekvensrapport samt offentligheden og berørte myndigheder har haft mulighed for at fremkomme med kommentarer hertil. Der er foretaget offentlig høring af miljøkonsekvensrapport, Lokalplanen, § 25-tilladelsen og forslag til miljøgodkendelse i perioden fra den 9. april til den 4. juni 2024. Næstved Kommune forventer herefter at udstede tilladelse til



projektet jf. lovens § 25, stk. 1. §25-tilladelsen bliver suppleret med miljøgodkendelse af anlægget med tilhørende vilkår i henhold til miljøbeskyttelseslovens § 33 samt fremtidige driftsvilkår med hensyn til krav om pleje af arealet rundt om erstatningsøer mm.

Efterfølgende:

Der er udarbejdet miljøkonsekvensrapport af xx. xx 2024.

Næstved Kommune har udstedt en tilladelse til projektet efter miljøvurderingslovens § 25, stk. 1 (LBK nr. 4 af 3. januar 2023 af lov om miljøvurdering af planer og programmer og af konkrete projekter (VVM)).

Området for kommende biogasanlægget bliver omfattet af Kommuneplantillæg nummer 9 og Lokalplan144.

### **Basistilstandsrapport**

Næstved Kommune påtænker at træffe afgørelse om, at Suså Bioenergi ikke skal udarbejde en basistilstandsrapport i henhold til godkendelsesbekendtgørelsens § 16. Dette begrundes med, at ingen af de farlige stoffer/blandinger af stoffer, som virksomheden bruger, fremstiller eller frigiver i forbindelse med sin bilag 1-aktivitet, ikke medføre risiko for længerevarende påvirkning af jord- og grundvand på virksomhedens areal.

Afgørelse om at der ikke skal udarbejdes basistilstandsrapport er givet den x i en selvstændig afgørelse, som fremgår af bilag x.





## Vilkår

Tidligere standardvilkår for store biogasanlæg i bekendtgørelsen om standardvilkår i godkendelse af listevirksomhed er lagt til grund for vilkårene i denne miljøgodkendelse, da disse var baseret på den bedste tilgængelige teknik indenfor branchen. I 2018 blev der dog offentliggjort bedste tilgængelige teknik (BAT- konklusioner) for affaldsbehandlingsanlæg. Det betyder, at etablering og drift af biogasanlæg over 100 tons pr. dag (bilag 1-virksomhed), skal opfylde disse efter 2022, hvorfor de tidligere standardvilkår er suppleret med de nye BAT-konklusioner. Desuden er der suppleret med vilkår til CO<sub>2</sub> komprimering, mens gasmotoren reguleres af miljøkrav for mellemstore fyringsanlæg (bekendtgørelse nr. 1408 af 27/11 2023) + et enkelt supplerende vilkår om afkasthøjde. Ved fastsættelse af vilkårene er der lagt vægt på at beskytte omgivelserne mod forurening og gener på baggrund af lokale forhold.

### 1. Generelt

- 1.1. Ved driftsophør skal virksomheden forinden orientere tilsynsmyndigheden samt bortskaffe alt oplag af råvarer, biomasse og affald til godkendt modtager, herunder tømme og rengøre reaktor/tankanlæg, rørføringer og procesanlæg.
- 1.2. Virksomheden skal straks indberette til tilsynsmyndigheden, når vilkår og forudsætninger for godkendelse ikke kan overholdes, og træffe de nødvendige foranstaltninger for at sikre, at driften igen bliver lovlig.
- 1.3. Godkendelsen omfatter arealet, som er indtegnet på forsiden med sort stiplede linje.
- 1.4. Et eksemplar af godkendelsen skal til enhver tid være tilgængeligt på virksomheden. Driftspersonalet skal være bekendt med godkendelsens indhold.

### 2. Indretning og drift

2.1. Der skal på virksomheden foreligge driftsinstruktioner, der beskriver:

- Hvordan personalet skal forholde sig i forbindelse med modtagelse og håndtering af biomasse, afgasset biomasse og biogas, så væsentlige udslip af biomasse, afgasset biomasse og biogas forebygges.
- Kontrol og vedligeholdelse af reaktortanke og rørføring, sådan at de til enhver tid er gastætte.
- Kontrol og vedligeholdelse af luftrenseanlæg.
- Kontrol og vedligeholdelse af gasfakler.
- Kontrol og vedligeholdelse af CO<sub>2</sub> renseanlæg og fangst.
- Herunder procedure ved driftsforstyrrelser, herunder i perioder, hvor luftrenseanlæg ikke virker efter hensigten.
- Opstart af biogasanlægget og renseforanstaltninger samt varighed heraf.



- Samt for udslip/læk af større mængde flydende biomasse
- Uheld med oplag af biogas (risiko).

Procedure/beredskabsplan skal tilsendes og være godkendt af tilsynsmyndigheden inden opstart (BAT krav til miljøledelse).

2.2. Virksomheden skal indføre og vedligeholde et miljøledelsessystem, der opfylder kravene i BAT 1 i BAT-konklusioner for affaldsbehandlingsanlæg ((EU) 2018/1147 af 10.august 2018), herunder:

- Affaldsstrømstyring, jf. BAT2 og BAT 38.
- Spildevands- og røggasstrømme, jf. BAT3.
- Plan for håndtering af lugtgener, jf. BAT12.
- Plan for håndtering af støj og vibrationer, jf. BAT 17, og
- Energieffektivitetsplan, jf. BAT 23.

Miljøledelsessystemet skal være udviklet og igangsat senest et år efter opstart.

2.3. Anlægget godkendes til af behandle 600.000 tons biomasse i alt pr. år, dog maksimalt op til 25% affald.

2.4. Anlægget må modtage og opbevare følgende typer og mængder af biomasse:

<b>Biomasse</b>	<b>Oplagsmåde</b>	<b>Maximalt oplag</b>
Industrielle restprodukter, herunder kilde sorteret organisk dagrenovation fra husholdninger *	I 4 substrattanke	700 m <sup>3</sup>
Fast husdyrgødning, herunder dybstrøelse	Biomassehal	50.000 tons
Flydende husdyrgødning, herunder gylle	Direkte i fortanke	13.000 m <sup>3</sup>
Landbrugsafgrøder(energiafgrøder)	Overdækket** i plansilo	70.000 tons

\* Industrielle affaldstyper skal vurderes og fremgå af positivlisten jf. bilag X med angivelse af eak-koder)(BAT 2a, 22 og 33)

\*\*Overdækning må kun fjernes, når der er til- eller fremførsel af biomasse, jf. vilkår 2.9 (BAT 2b og 4a)

2.5. Virksomheden må kun modtage/afsætte og omlaste pumpbar biomasse (både afgasset og ikke afgasset) fra køretøjer med tank, lukket container eller kasse via læsse/lossehallen eller rørsystemer /andet lukkede system, hvor der er undertryk, så fortrængningsluften renses via anlæggets luftrensningsanlæg eller ledes til gaslager (BAT5).



- 2.6. Flydende biomasse skal opbevares i tanke og beholder, der er lukkede eller forsynet med tætsluttende fast overdækning i form af betondæk, teltoverdækning eller lignende (BAT4c).
- 2.7. I tanke og beholdere med pumpbar ikke-afgasset biomasse skal der ved opbevaring af biomasse i den respektive tank eller beholder være en vedvarende indadgående luftstrøm i tanken eller beholderen med henblik på at forebygge emission af lugt til omgivelserne. (BAT4c).
- 2.8. Dybstrøelse må modtages så længe det er overdækket med presenning eller net og omlæsning/oplag sker i hallen til fast biomasse med udsugning til anlægges luftrensningsanlæg. Porte skal være automatisk og holdes lukkede, når der ikke er transport til og fra hallen (BAT4c og 5, 14a).
- 2.9. Plantebaseret biomasse fra landbrugsafgrøder i form af halm, græs, frøhalm, majs, roetoppe mm, kan modtages og aflæsses udendørs i plansiloer. Oplaget skal senest 2 dage efter endt tilførsel være blevet overdækket. Når bunken skal bruges, må overdækningen fjernes svarende til en uges forbrug. Oplagspladsen skal enten være afgrænset med sidemure, der kan tilbageholde oplaget, eller være placeret mindst 2 meter inde på pladsen, så der ikke er risiko for, at oplaget vælter uden for oplagspladsen. (BAT4c, 5 og 19e)
- 2.10. Virksomheden må maksimalt oplagre 14.000 m<sup>3</sup> afgasset biomasse samt 4000 tons fiberfraktion (BAT4b).
- 2.11. Om lastning/pumpning af afgasset biomasse skal ske i et lukket system. Evt. fortrængningsluft skal ledes til luftrensningsanlægget, jf. vilkår 3.10.
- 2.12. Separering af afgasset biomasse og oplag og læsning af fiberfraktion skal ske i lukkede rum med afsug.
- 2.13. Biogasanlægget skal modtage biomasse fra tilsvarende anlæg i forbindelse med opstart af reaktortankene.
- 2.14. Reaktortanke med tilhørende rørføringer skal være gastætte.
- 2.15. Anlægget skal være forsynet med afskærmede gasfakler til afbrænding af biogas ved driftsforstyrrelser og i nødsituationer, der har tilstrækkelig kapacitet til at afbrænde den maksimale timeproduktion på anlægget. Faklen skal være forsynet med automatisk tændingsmekanisme og periodisk gentænding. Den skal være indrettet på sådan en måde, at emissionen af metan minimeres mest muligt. Faklerne skal mindst kunne forbrænde den dimensionerende biogasproduktion opgjort pr. time. Gasfaklerne skal kontrolleres og vedligeholdes i overensstemmelse med leverandørens anvisninger samt have timetæller (BAT 15 og 16).
- 2.16. Gaskondensatbrønde skal være lufttætte og forsynet med vandlås (BAT 14b).
- 2.17. Modtagetanke skal være tilsluttet en overfyldningsalarm, som skal afgive alarm ved væskestand maksimal 40 cm fra tankkanten, som skal kunne ses fra aflæsningsstedet i læsse/lossehallen samt alarmere driftspersonalet på anlægget (BAT 19d).
- 2.18. Anlægget skal være forsynet med et alarmanlæg, som alarmerer personalet på vagt i tilfælde af unormale driftsforhold døgnet rundt samt en bagvagt.



- 2.19. Virksomheden skal underrette tilsynsmyndigheden inden der påbegyndes planlagte reparationer, tømning af tanke og beholder for bundfald eller andre forhold, der kan medføre biogas- eller lugtudslip fra anlægget. Herunder give de nærmeste naboer, besked senest 5 dage før opstart af planlagt vedligeholdelse.
- 2.20. Ved utilsigtede biogas- eller lugtudslip skal tilsynsmyndigheden underrettes hurtigst muligt. Virksomheden skal efterfølgende fremsende en redegørelse til tilsynsmyndigheden, som omfatter:
- Årsag til og forløb af driftsforstyrrelsen/uheldet.
  - Hvilken forurening dette har bevirket, herunder varighed og mængde mm.
  - Hvordan lignende driftsforstyrrelser / uheld undgås fremover.

Redegørelsen skal sendes til tilsynsmyndigheden senest 14. dage efter hændelsen.

- 2.21. Spild af biomasse skal straks opsamles.

### 3. Luftforurening

- 3.1. Virksomhedens samlede lugtbidrag skal være overholdt senest 3 måneder efter første leverance af biomasse og må ikke overstige følgende værdier:

Område	Geneniveau	
Ved beboelser i landzone, herunder naturlige opholdsarealer i tilknytning til disse	10 LE/m <sup>3</sup>	
Ved virksomheder i lokalplanområde	10 LE/m <sup>3</sup>	
Ved byzone	5 LE/m <sup>3</sup>	

Grænseværdierne for lugtbidraget gælder for den maksimale månedlige 99%-fraktile for immissionskoncentrationen beregnet med OML-modellen, jf. Miljøstyrelsens vejledning nr. 2/2001.

- 3.2. Tilsynsmyndigheden kan kræve, at der foretages præstationskontrol til dokumentation af lugtemissioner med tilhørende OML-beregninger, hvis der på tilsyn konstateres væsentlige lugtgener uden for virksomhedens område eller ved overskridelse af grænseværdien for ammoniak.
- 3.3. Virksomheden skal, på tilsynsmyndighedens forlangende, fremsende dokumentationsrapport, der på baggrund af målinger/beregninger viser, at vilkår 3.1 er overholdt.
- 3.4. Alle målinger skal udføres af et firma/laboratorium, der er akkrediteret hertil af Den Danske Akkrediterings- og Metrologifond eller af et tilsvarende akkrediteringsorgan, jf. Miljøstyrelsens anbefalede metoder, der findes på hjemmesiden for Miljøstyrelsens Referencelaboratorium for måling af emissioner til luften: [www.ref-lab.dk](http://www.ref-lab.dk) eller efter internationale standarder med mindst samme analysepræcision og usikkerhedsniveau.
- 3.5. Rapport over målingerne skal indsendes til tilsynsmyndigheden senest 2 måneder efter, at disse er foretaget.



#### Afkast fra luftreanseanlæg:

- 3.6. Biogasanlægget skal være forsynet med luftreanseanlæg til reduktion af emission. Anlægget skal bestå af et 2 filtersystem, så der altid er minimum et filter, der er i funktion, f.eks. ved vedligeholdes/skift af filtermateriale (BAT34).
- 3.7. Filtrene skal være indrettet, så det er muligt at lukke dele af filtret, når det er ude af funktion/skal vedligeholdes.
- 3.8. Evt. biofilter skal være forsynet med fast overdækning. Filtres fugtighed og pH skal kunne reguleres. Desuden skal et evt. biofilter podes med henblik på at få fuld funktion heraf hurtigt efter ibrugtagning.
- 3.9. Ventilationsanlægget skal have automatisk overvågning med alarm for driftsforstyrrelser.
- 3.10. Fra følgende bygninger og tekniske anlæg, skal afkastluften være tilsluttet reanseanlægget og afledes via minimum 55 meter højt afkast:
  1. Tanke og beholder til ikke afgasset flydende biomasse medmindre de er tilsluttet gassystemet.
  2. Læsse/lossehal
  3. Biomassehal
  4. Hal med forbehandling og indfødning af fast biomasse.
  5. Hal til separation/fiberfraktion.
- 3.11. Der skal være etableret målested i afkastet med indretning og placering, som anført i Mel-22 Kvalitet i Emissionsmålinger.
- 3.12. Senest 6 måneder efter at biogasanlægget er taget i brug skal der ved præstationskontrol foretages 3 enkeltmålinger i afkast fra reanseanlægget (jf. gældende standarder) med henblik på at dokumentere, at den dimensionsgivende emission på 2000 LE/m<sup>3</sup> er overholdt.
- 3.13. Mindst hver 6 måned skal der måles for ammoniak i afkast fra luftreanseanlæg, for dokumentation for emissionsgrænseværdien på 5 mg NH<sub>3</sub>/normal m<sup>3</sup> er overholdt (BAT8 og 10).
- 3.14. Målingerne skal foretages under repræsentative driftsforhold (normal drift), herunder ved pumpning og omrøring.

#### Afkast fra opgradering og CO<sub>2</sub> rensning/fangst:

- 3.15. Afkast fra opgraderingsanlæg skal afledes minimum 8 meter over terræn.
- 3.16. Der skal være etableret målested i afkastet med indretning og placering, som anført i Mel-22 Kvalitet i Emissionsmålinger



3.17. Mindst hver 6 måned skal der måles for svovlbrinte i afkast fra opgraderingsanlægget for dokumentation for emissionsgrænseværdien på 1,5 mg H<sub>2</sub>S /normal m<sup>3</sup> er overholdt, når der ikke er opsamling af CO<sub>2</sub> fra afkastet (BAT8).

3.18. Evt. afkast fra CO<sub>2</sub>-rensning for svovl skal været minimum 8 meter over jorden.

Afkast fra gasmotoren

3.19. Afksthøjde for skorsten fra biogasmotoren skal minimum være ført 8 meter over terræn.

Nødfakler

3.20. Afbrænding af gas ved opstart og driftsforstyrrelser skal ske i en højde, der sikrer fri fortynding.

Vedligeholdes

3.21. Luftreanseanlæg med tilhørende ventilationssystemer skal kontrolleres og vedligeholdes i overensstemmelse med leverandørens anvisninger (BAT 14d).

#### 4. Spildevand

4.1. Rengøring af køretøjer på anlægget skal ske på tæt belægning med fald mod afløb, og vand herfra renses via sandfang og olieudskiller før opsamling i tæt beholder på x m<sup>3</sup> (BAT6, 19i og 20c), før det genanvendes som vand i processen.

4.2. Overfladevand fra plansiloer og saft fra den opbevarede biomasse skal opsamles i tæt tank på x m<sup>3</sup> og genanvendes i videst muligt omfang i processen. Alternativt kan der søges tilladelse til udbringning efter § 19 i Miljøbeskyttelsesloven (BAT35b og 19i).

4.3. Kondensat fra gasbrønden skal ledes til tæt opsamlingsbeholder og genanvendes (BAT6).

4.4. Tagvand og andet rent overfladevand skal opsamles med henblik på genanvendelse eller nedsives naturligt. Alternativ udledes via forsinkelsesbassin med dykket afløb, vandbremse og afspærringsventil, så videreførelsen af biomasse i forbindelse med eventuelle uheld forhindres. Tilladelse til udledning kræver tilladelse efter §28 i Miljøbeskyttelsesloven (BAT6 og BAT 19i).

4.5. Sanitært spildevand skal udledes via minireanseanlæg, jf. tilladelse x (BAT 19f, 20c og 35)

#### 5. Støj

5.1. Virksomhedens samlede støjbidrag – angivet som det ækvivalente, korrigerede lydtryksniveau i dB(A) må ikke overstige følgende værdier

Dag	Tidsrum (kl.)	Ved enkeltbolig i landzone	Ved skel til nabovirksomhed dB(A)



		dB(A)	
Mandag-fredag	7.00-18.00	55	60
Lørdag	7.00-14.00	55	60
Lørdag	14.00-18.00	45	60
Søn- og helligdage	7.00-18.00	45	60
Aften alle dage	18.00-22.00	45	60
Nat alle dage	22.00-7.00	40	60

- 5.2. Virksomheden skal, på Næstved Kommens forlangende fremsende dokumentationsrapport, der – på baggrund af støjmålinger/beregninger – viser, at vilkår 5.1 er overholdt.
- 5.3. Dokumentationsrapporten skal indeholde beskrivelse af evt. støjdæmpende foranstaltninger, der er foretaget inden dokumentationsmålingens udførelse (BAT 18b og d).
- 5.4. Virksomheden skal fremsende dokumentationsrapporten til tilsynsmyndigheden senest 3 måneder efter, at kravet om dokumentation af overholdelse af støjgrænser, er pålagt virksomheden.
- 5.5. Støjmålinger/beregninger skal – på virksomhedens regning – udføres af en uvildig måleinstitution, som er akkrediteret eller af personer, der er certificeret til at udføre støjmålinger af typen "Miljømålinger – ekstern støj", jf. bekendtgørelse om kvalitetskrav til miljømålinger.
- 5.6. Dokumentationsrapporten skal udarbejdes af laboratorium, som er godkendt af Miljøstyrelsen til at udføre "Miljømåling – ekstern støj". Laboratoriet skal være akkrediteret af DANAK, SWEDAC eller andre akkrediterende organer godkendt af European cooperation for Accreditation til at udføre "Miljømåling – ekstern støj". Eller laboratoriet skal beskæftige personer, som er certificeret af DELTA til at udføre disse målinger.
- 5.7. Virksomheden skal give besked til nærmeste naboer senest dagen før hver kampagne, dvs. når der forventes kørsel i aften og natterne ved høst og levering af plantebaseret biomasse samt direkte udbringning af afgasset biomasse.
- 5.8. Ind- og udkørsel med køretøjer til og fra anlægget skal ske fra indkørsel via ny adgangsvej fra Suså Landevej.
- 5.9. For lavfrekvent støj og infralyd gælder følgende grænser:

Område	A-vægtet lydtryksniveau (10 – 160 Hz), dB	G-vægtet infralydniveau (< 20 Hz), dB
I boliger kl. 18.00 – 07.00	20	85



I boliger kl. 07.00 – 18.00	25	85
I kontorer og andre lignende støjfølsomme rum	30	85
I øvrige rum i virksomheder	35	90

## 6. Affald

- 6.1. Spild af brændstof, olie og kemikalier skal straks opsamles og opbevares som farligt affald, inklusiv opsugningsmateriale. Der skal til en hver tid forefindes opsugningsmateriale på virksomheden.
- 6.2. Farligt affald skal opbevares i egnede tætte og lukkede beholdere, der er placeret under overdækning i form af tag, presenning eller lignende og beskyttet mod vejrlig. Oplagspladsen skal have en tæt belægning og være indrettet således, at spild kan holdes inden for et afgrænset område og uden mulighed for afløb til jord, grundvand, overfladevand eller kloak. Området skal kunne rumme indholdet af den største beholder, der opbevares.

Opsamlingsområder som sumpe, spildbakker, opsamlingskar og lignende skal tømmes efter behov (BAT4 c og d)).

- 6.3. Beholder til farligt affald skal mærkes, så det tydeligt fremgår, hvad beholderen indeholder (BAT4c).

## 7. Beskyttelse af jord, grundvand og overfladevand

- 7.1. Beholdere, tanke og rør til biomasse, væskefraktion og produktionsspildevand skal være udført af bestandige og tætte materialer. Beholderne skal kunne modstå påvirkninger forbundet med brugen, herunder fra fyldning, omrøring, tømning og overdækning. Beholdere og tanke skal være i god vedligeholdelsesstand. Utætheder skal udbedres så hurtigt som muligt, efter at de er konstateret. Nedgravede beholdere og tanke skal være forsynet med omfangsdræn med inspektionsbrønd, der muliggør prøvetagning (BAT 19h).
- 7.2. Belægning i læsse/lossehal, haller til oplag og håndtering af fast biomasse samt plansiloer, tankplads og vaskeplads samt belægning under biofilter, skal være udført med tæt belægning, der kan modstå påvirkningerne fra køretøjer og redskaber ved fyldning og tømning og fra oplaget (BAT 19c).
- 7.3. Plansiloer til oplag af plantebaseret biomasse skal enten være afgrænset med sidemure, der kan tilbageholde oplaget, eller oplaget skal være placeret mindst 2 meter inde på pladsen og således, at der ikke er risiko for, at oplaget vælter uden for oplagspladsen. Overfladevand fra omkringliggende arealer eller tagvand må ikke kunne løbe ind på oplagspladsen (BAT 19f og 35a).
- 7.4. Daglige kørearealer skal være befæstede, så det er muligt at opsamle spild af biomasse og andet.





- 7.5. Tætbelægning og befæstede arealer skal være i god vedligeholdelsesstand. Reparationer/utætheder skal udbedres så hurtigt som muligt, efter at de er konstateret. Desuden skal frie areal renholdes og afløbs tjekkes mindst en gang om ugen.
- 7.6. Overjordiske tanke til fyringsolie og motorbrændstof skal sikres mod påkørsel. Påfyldningsstudse og aftapningshaner (aftapningsanordninger) for olieprodukter, herunder motorbrændstof, skal placeres inden for konturen af en tæt belægning med kontrolleret afledning af afløbsvandet. Alternativt kan tankpladsen etableres indendørs på tæt belægning med fald mod sump.
- 7.7. Tilsætnings- og hjælpestoffer opbevares i egnede beholdere, der er placeret under overdækning i form af tag eller lignende og beskyttet mod vejrlig. Oplagspladsen skal have en tæt belægning og være indrettet således, at spild kan holdes inden for et afgrænset område og uden mulighed for afløb til jord, grundvand, overfladevand eller kloak. Området skal kunne rumme indholdet af den største beholder, der opbevares. Ovennævnte krav gælder dog ikke for oplag i tanke omfattet af bekendtgørelse om indretning, etablering og drift af olietanke, rørsystemer og pipelines.
- 7.8. Virksomheden skal etablere et tilbageholdelsessystem i form af vold og ramper ved overkørsler, så evt. læk af flydende biomasse fra beholder kan tilbageholdes på minimum 0,65 meter og maksimalt 2 meters højde, dog op til 3 meter mod sydvest. Dog må volden maksimalt være 4 meter bred i bunden og 1 meter i toppen (BAT4a).

## 8. Egenkontrol

- 8.1. Virksomheden skal kontrollere inspektionsbrønde ved beholdere og tanke med biomasse, væskefraktion og produktionsspildevand samt kontrollere opsamlingsrender og -beholdere under beholdere og tanke, der er hævet over jordoverfladen, for vandets farve og lugt. Kontrollen skal udføres mindst 1 gang månedligt. Konstateres der misfarvning eller lugt fra vand i brøndene, skal tilsynsmyndigheden straks underrettes.
- 8.2. Virksomheden skal mindst hvert kvartal opgøre det faktiske oplag af de biomassetyper samt oplaget af afgasset biomasse, som dokumentation for at vilkår 2.4 og 2.10 er overholdt (BAT 4b).
- 8.3. Virksomheden skal mindst 1 gang om måneden tilse, at den faste overdækning på beholdere med biomasse og evt. biofilter slutter tæt og er tilstrækkelig vedligeholdt.
- 8.4. Virksomheden skal mindst 1 gang om måneden foretage:
- Eftersyn af luftreanseanlæg og tilhørende ventilationssystemer, jf. vilkår 3,21.
  - funktionsafprøvning af gasfakler, jf. vilkår 2.15.
- 8.5. Virksomheden skal mindst 1 gang ugentligt kontrollere:



- Biofiltrets fugtighed og pH, jf. vilkår 3.8 samt temperatur og/eller doseringspumper, ventilationsflow og kemikaliebeholder ved anvendelse af kemisk filter, jf. vilkår 3.21.
  - Renholdes af befæstede arealer samt afløbsriste, jf. vilkår 7.5.
- 8.6. Virksomheden skal mindst 1 gang årligt fortage en visuel kontrol af tætte belægninger og befæstede arealer og udbedre eventuelle skader.
- 8.7. Virksomheden skal mindst 1 gang årligt foretage eftersyn og funktionsafprøvning af overfyldningsalarmer på modtagetanke efter leverandørens anvisning

## 9. Tæthedsprøvning

- 9.1. Beholdere og tanke til oplagring af biomasse og væskefraktion skal inden ibrugtagning og mindst hvert tiende år kontrolleres for styrke og tæthed af en kontrollant, der er autoriseret til at kontrollere beholdere for flydende husdyrgødning, ensilagesaft eller spildevand, jf. bekendtgørelse om kontrol af beholdere for flydende husdyrgødning, ensilagesaft eller spildevand.
- 9.2. Øvrige tanke (reaktortanke mv.) skal inspiceres indvendigt for utætheder inden ibrugtagning og i forbindelse med driftsmæssig tømning, dog mindst hvert tiende år. En dateret beskrivelse af inspektionen og konklusionen på denne skal opbevares på anlægget mindst indtil næste inspektion. Desuden skal disse tanke kontrolleres for styrke og tæthed, mindst hvert tyvende år af et uvildigt sagkyndigt firma. Rapporten fra kontrollen indsendes til tilsynsmyndigheden inden 6 uger efter, at kontrollen er foretaget sammen med virksomhedens oplysninger om, hvad der er foretaget eller planlægges foretaget på baggrund af rapporten. Tilsynsmyndigheden kan på baggrund af rapporten fastsætte krav om supplerende eftersyn.
- 9.3. Virksomheden skal lade sagkyndig udføre tæthedsprøvning af nedgravede rørsystemer til transport af biomasse og væskefraktion inden ibrugtagning. Tæthedsprøvning af et rørsystem skal mindst udføres hvert 10. år.
- 9.4. Resultatet af kontrollen (tilstandsrapporten) skal opbevares på anlægget sammen med dokumentation for eventuelle reparationer, indtil en nyere tilstandsrapport foreligger.
- 9.5. Hvis kontrollen viser, at en beholder, rør eller en tank ikke overholder krav til styrke og tæthed, jf. vilkår 9.1, 9.2 og 9.3, eller, at der er behov for et supplerende eftersyn baseret på specialviden, behov for brug af specialværktøj eller for at beholderen tømmes, skal tilstandsrapporten indsendes til tilsynsmyndigheden inden 6 uger efter, at kontrollen er foretaget sammen med virksomhedens oplysninger om, hvad der er foretaget eller planlægges foretaget på baggrund af rapporten. Tilsynsmyndigheden kan på baggrund af tilstandsrapporten fastsætte krav om supplerende eftersyn.

## 10. Driftsjournal

- 10.1. Virksomheden skal føre en driftsjournal med angivelse af:
- Dagligt modtagne mængder og typer af biomasse, som behandles i biogasanlægget samt leverandør og evt. analyser for indholdsstoffer ved modtagelse (BAT2c).
  - Modtager af afgasset biomasse, herunder mængde og dato samt analyser for indholdsstoffer (BAT2d).
  - Dato og resultat af halvårlig ammoniakmåling, jf. vilkår 3.13.



- Dato for og resultat af kontrollen med inspektionsbrønde ved beholdere og tanke samt opsamlingsrender og beholdere under beholdere og tanke, der er hævet over jordoverfladen, jf. vilkår 8.1.
- Kvartalsvis opgørelse af oplagsmængder, jf. vilkår 8.2.
- Dato for og resultat af kontrollen med den faste overdækning på beholdere med biomasse og evt. biofilter, jf. vilkår 8.3.
- Dato for og resultat af kontrollen af luftrenseanlæg med tilhørende ventilationssystemer samt fortaget vedligeholdelse, jf. vilkår 8.4.
- Dato for og resultat af kontrol af filter, jf. vilkår 8.5.
- Dato for og resultat af eftersyn af gasfakkel, jf. vilkår 8.4.
- Dato for og resultat af inspektioner samt eventuelle foretagne udbedringer af alle tætte og befæstede arealer, jf. vilkår 8.6.
- Dato for og resultat af eftersyn og funktionsafprøvning af overfyldningsalarmer samt eventuelle foretagne udbedringer, jf. vilkår 8.7.
- Uregelmæssigheder ved driften, herunder episoder med overfyldning eller skumning af tanke, med dårligt fungerende luftrenseanlæg samt brug af gasfakkel (Bat 16b).

Driftsjournalen skal opbevares på virksomheden mindst 5 år og skal være tilgængelig for tilsynsmyndigheden.

10.2. Virksomheden skal inden den 1.4 hvert år registrere sidste års forbrug af:

- Vand, både tapvand og opsamlet tagvand og andet overfladevand.
- Energi, både brugt og leveret.
- Råvare, herunder årligt modtaget biomasse fordelt på typer samt hjælpestoffer såsom motorolie mv.

Samt afsatte restprodukter, herunder:

- Spildevand, både sanitært, udbragt urent vand samt brugt tagvand til vask.
- Årligt afsat biomasse.
- affald, i form af spildolie mv (BAT 11).

## **11. Risiko/Forebyggelse af uheld**

11.1. Inden bygge- og anlægsarbejde for tanke, lagre og andre anlægskomponenter, der kan medføre at virksomhedens oplag af biogas overstiger 10 tons igangsættes, skal virksomheden fremsende et ajourført sikkerhedsdokument til tilsynsmyndigheden. Det ajourførte sikkerhedsdokument skal dokumentere, at vilkår 11.2 – 11.5 overholdes (Bat 21 b og c).

11.2. Virksomhedens bidrag til stedbunden individuel risiko må ikke overstige  $1 \times 10^{-6}$  dødsfald pr. år uden for virksomhedens område.

11.3. Virksomheden må maksimalt oplagre 45 tons biogas +180 tons CO<sub>2</sub>.



- 11.4. Overjordiske tanke og rørføringer, der indeholder biogas og CO<sub>2</sub> skal sikres mod påkørsel.
- 11.5. Virksomheden skal inden opstart af drift i reaktorerne have implementeret sikkerhedsledelsessystemets procedurer. Det skal være fastholdt i ledelsessystemets kontrolprocedurer, at alle fysiske barrierer (foranstaltninger med sikkerhedsmæssig betydning) er omfattet af et forebyggende vedligehold.
- 11.6. Alle fysiske barrierer skal desuden løbende funktionstestes, og dokumentation for udført forebyggende vedligehold og funktionstest skal indarbejdes i elektroniske registre og forevises tilsynsmyndigheden mod forlangende.
- 11.7. Procedurer og/eller instrukser skal indgå i øvelsen af den interne beredskabsplan.

## **12. Drift af udenomsarealer**

- 12.1. Vold må ikke beplantes med træer eller buske og skal renholdes for selvsået træer minimum hvert 5 år.
- 12.2. Arealet uden for volden mod øst slå en gang om året i perioden mellem 15. august og 1. oktober. Det afslået må meget gerne bortkøres. Desuden må der på arealet ikke anvendes gødning eller bekæmpelsesmidler.



# Vurdering af miljøforhold

## Beliggenhed

### Kommuneplan

Det aktuelle område er i Kommuneplanen blandt andet udpeget som jordbrugsområde. Biogaspotentialet i Næstved Kommune er lille, at der er begrænset mulighed for at etablere større, kommercielle biogasanlæg. Mindre biogasanlæg, typisk til betjening af en eller nogle få gårde, kan placeres i det åbne land i tilknytning til husdyrproduktion. Næstved Kommune har dog vurderet, at det ønskede anlæg, som ønskes opført, er for stort til at gå under betegnelsen mindre. Opførslen kræver, at der bliver udarbejdet og opnået lokalplan til opførsel og drift af større biogasanlæg.

### Lokalplan

Arealet ligger op til et eksisterende lokalplanlagt erhvervsområde og ligger i et område med størst husdyrtæthed i kommunen og med forventet vejadgang via hovedvej. Plan-, Teknik- og Lokaldemokratiudvalget har på møde den 14. juni 2022 besluttet at igangsætte arbejdet med planlægning for biogasanlægget med tilhørende miljøvurdering.

Dette forslag til udkast til miljøgodkendelse vil blive sendt i høring i forbindelse med offentliggørelse af udkast til miljøvurdering af lokalplanen. Når lokalplanen er endelig vedtaget, vil et udkast til miljøgodkendelsen blive sendt i høring hos nærmeste naboer, virksomheden og andre, som har bedt om at få tilsendt link til udkastet.

### Zonetilladelse

Området ligger pt. i landzone, men hvis lokalplanen bliver endeligt vedtaget, vil en opførsel inden for lokalplanlagt område ikke længere kræve tilladelse efter § 35 i Planloven.

Næstved Kommune vurderer, at virksomheden kan rummes inden for den forventet vedtaget lokalplan for området, da det er udlagt til tekniske anlæg, specifikt biogasanlæg.

## Grundvand

Virksomheden ligger indenfor et område med særlig drikkevandsinteresser. Der er ikke indvindingsopland, grundvandsdannende opland eller boringsnære opland for almene vandværker. Nærmeste almene vandværk, Herlufllille-Torpe Vandværk, ligger i en afstand af 3 km fra projektområdet.

Der er dog på den nuværende landbrugsejendom en boring DGU 216.696 til markvanding og vanding af grise på Vinderupvej 1. Næstved Kommune har en ansøgning om indvindingstilladelse under udarbejdelse. Der er privat drikkevandsboring DGU nr. 216.400 på adressen Suså Landevej 71. Grundvandet er beskyttet af 20-25 meter lerlag, hvorfor Næstved Kommune vurderer, at vandindvindingen på disse ejendomme ikke vil blive påvirket af aktiviteten.

Hvor der er risiko for spild fra daglig transport af biomasse, kræver Næstved Kommune, at der etableres fast belægning, så spild kan opsamles og undergrunden ikke forurenes. Dertil kommer



kravet om tæt belægning/ beholder til oplag og på arealer med omlæsning. Desuden stilles der vilkår om kontrol af beholder og belægning til opbevaring af biomasse. Ligeledes kræves det at oplag af farlige hjælpestoffer/affald sker uden risiko for afledning/spild til jord/grundvand.

Næstved Kommune vurderer, at etablering og drift af biogasanlæg ikke udgør fare for forurening af områdets grundvand.

## Jordforurening

Anlægget vil blive etableret uden for kortlagt areal, og området er ikke omfattet af områdeklassificering. Dog er naboerhvervsgrundene kortlagt som muligt forurenede (vidensniveau 1), hvilket man skal være opmærksom på i forbindelse med etablering af ny adgangsvej til området. Ny fællesvej og færdsel på denne ligger dog udenfor denne godkendelses håndhævelses muligheder.

## Vurdering i forhold til beskyttet natur

Fredede dyr og planter

Nogle dyr og planter er beskyttet af habitatdirektivet og fremgår af direktivets bilag 4.

I området er der en mulighed for, at bilag IV-arterne flagermus, springfrø, stor vandsalamander, tykskallet malermusling, brune frøer og markfirben kan findes.

I forbindelse med udarbejdelsen af miljøvurdering af lokalplanen og miljøkonsekvensrapport for projektet, er der foretaget undersøgelse af arealet for bilag IV-arter. Der er registreret og fundet storvandsalamander i projektområdet. Der er under 5 meter til nærliggende fredet vandhul (§3-sø) og ikke målsat vandløb i form af afvandingsgrøft langs matrikel skel mod nord. Desuden er der inden for projektområdet også en mindre fredet sø. Disse kan alle være levested for padderne. Etablering vil dog ske på tidligere opdyrket areal og uden om det eksisterende fredet vandhul i en respekt afstand på mindst 10 meter, hvorfor Næstved kommune vurderer, at anlægget vil blive opført uden for deres naturlige levesteder, da storvandsalamander ikke tiltrækkes af agerjord.

Springfrø er fundet i flere vandhuller tæt på godkendt projektområdet mod sydvest. De overvintrer i løvtræshegn nær vandhullet, og da de ikke normalt vandrer mellem vandhuller vil anlæggelse af biogasanlæg i det østlige område af matriklen ikke påvirke denne eller deres habitat negativt, tværtimod vil etablering af to erstatningshuller forventelige give nye habitater for disse og områdets øvrige paddearter.

Der er ikke registreret Markfirben indenfor projektområdet eller på lokaliteter umiddelbart i tilknytning hertil. Udyrkede arealer, der kunne udgøre levesteder for arten, er langt overvejende vandlidende eller bevokset med høj og tæt vegetation. Manglen på sandet jord med tyndt vegetationsdække og nærheden til nærmeste kendte bestand af Markfirben, som er godt 3 km mod vest ved jernbanebroen syd for Glumsø, er projektområdet pt. ikke egnet habitat for markfirben.

Der er registreret flagermus i området, som normalt vil jage insekter langs levendehegn, og disse kan om sommeren holde til i gamle træer og bygninger. Ved anlæggelse af biogasanlægget vil der



ikke blive fældet træer eller revet bygninger ned. Etablering af biogasanlægget vurderes derfor ikke at ændre på fødegrundlaget og habitat for områdets flagermus.

#### Fredede natur

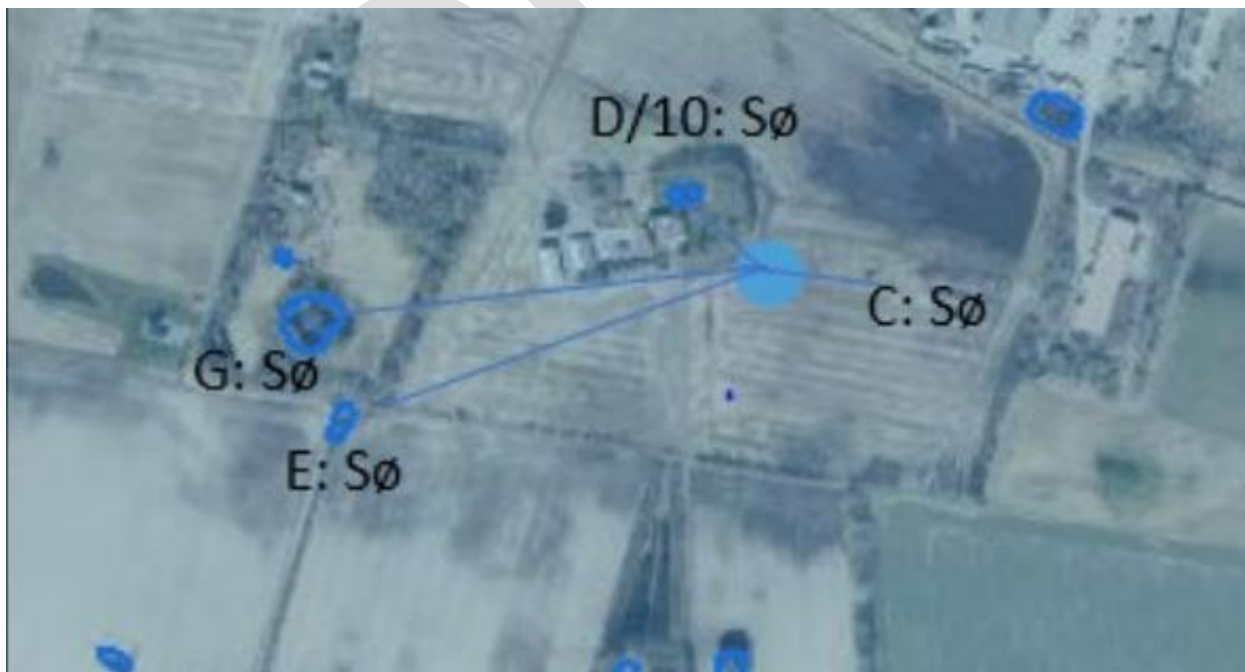
Da der er under 100 meter til grøft, bliver der stillet krav om etablering af opsamlende vold mod afvandingsgrøften. Ligeledes sikres opbevaring af flydende biomasse mod afledning til vandhullet inden for projektområdet. Det skal i den forbindelse sikres at eksisterende dræn fræses over på indersiden af voldene, så drænvand mm fra området ikke vil blive udledt via disse. Dette kræver ansøgning om ændret afvanding via vandløbsloven. Etableringen af voldene bliver en del af § 25 tilladelsen efter miljøvurderingsloven, da der bliver et krav om at denne og erstatningsnatur er etableret inden anlægsfasen for selve biogasanlægget går i gang. Mens vedligeholdelsen af opsamlings-/støjvolden bliver vilkårsfastsat i miljøgodkendelsen.

Virksomheden ligger i en afstand på over 2,3 km fra beskyttede natura 2000 område til Torpe Kanal, som er en del af susåforløbet mod nord samt over 4 km til selve Holmegårdmose, begge dele er en del af områder 163: Suså, Tystrup-Bavelse Sø, Slagmosen, Holmegårds Mose og Porsmose. Der er desuden registeret beskyttede naturtyper på naboerhvervsgrunden i form af eng og mosearealer ligesom der findes mindre vandhuller og søer (§3 fredet søer) i nærområdet rundt om kommende biogasanlæg inden for en afstand af 200 meter fra projektområdet.

For uddybende naturbeskrivelse henvises der til kapitel 12 i miljørapporten.

#### Kvælstofbelastning

I forhold til driften af anlægget vil kvælstofdepositionen komme fra biogasmotoren (NO<sub>x</sub>) og afgang af ammoniak i forbindelse med oplag af husdyrgødning. Men da både indfødning og oplag af flydende og fast husdyrgødning sker med rensning af afkastluften, bliver anlæggets merdepositioner minimalt ved nærmeste liggende vandhuller/søer i alt 4 stk. jf. figur 1. Det samlede bidrag er beregnet til 0,02 kg N/ha pr. år.



Figur 1: Nærmeste naturområder i form af søer (vandhuller), hvor som vil få en forøget deposition på 0,02 kg N/ha pr. år.



Påvirkningen er ikke eksisterende ved øvrige naturarealer i området over 350 meter fra det kommende biogasanlæg. Dette forudsætter rensning af afkastluften. Der regnes normalt med at husdyrgødning afgiver 1% af indholdet af ammoniak ved oplagring. Næstved Kommune vilkårsfastsætter derfor krav om at afkastluften skal renses via dobbelt renseløsning, se afsnit under luftforurening. Samtidig fastsættes der også halvårlig egenkontrol for ammoniak i afkastluften, så det sikres at luftrensningen virker og drives optimalt. Beregningen fra ansøger har benyttet en kvælstofudledning på 4,2 mg NH<sub>3</sub>/m<sup>3</sup> fra ventilationsafkastet, hvorfor Næstved Kommune vurderer, at måling i afkast fremover skal overholde en grænseværdi på maksimalt 5 mg/m<sup>3</sup>, som er inden for gældende BAT-grænseværdi for ammoniak ved biologisk behandling af affald. BAT-niveau skal ligge inden for 0,3- 20 mg NH<sub>3</sub>/m<sup>3</sup> i afkastluften. Enten gælder emissionen for ammoniak eller for lugt. Da måling for ammoniak er billigere at udføre, vurderer Næstved Kommune, at den løbende halvårlige monitorering for om renseforanstaltningerne virker optimalt bør ske via måling af ammoniak. Dog er grænseværdien ikke et BAT-krav, hvis der primært behandles husdyrgødning, men da ansøger og naturvurdering sker ud fra den fastsatte ammoniakværdi, vurderer Næstved Kommune, at drifteherrer løbende skal bevise at det er tilfældet, da det forudsætter løbende vedligeholdelse for optimal virkning på henholdsvis ammoniak og lugt.

Opbevaring af afgasset biomasse sker i beholder med overdækning efter nedkøling, hvorfor lagerne ikke vurderes at bidrage til kvælstofemission.

I beregningen er forudsat, at biogasmotoren er i drift altid, hvilket kun forventes at være tilfældet i perioder, hvor gaslagerne er fyldte eller der er mangel på strøm. Udledning af kvælstof fra denne er fastsat i bekendtgørelsen om mellemstore fyringsanlæg. Næstved Kommune er enig i at bidraget fra denne er overestimeret medregnet 24 timers drift. Dette bevirker at der selv med 24 timeres drift vil være lille påvirkning, hvorfor der ikke er behov for at vilkårsfastsætte maksimalt time drift på et år for brug af gasmotoren. Dette kan driftejer frit selv vælge afhængig af markedet og behov for opvarmning af anlægget.

#### Samlet vurdering

Da der er langt over 1000 meter til nærmest natur 2000 område vil bidraget fra kvælstofbelastningen til disse være ikke eksisterende, hvis den fastsatte grænseværdi for ammoniak i luftafkastet bliver overholdt.

Af husdyrgodkendelseslovgivningen fremgår det, at den totale merdeposition til naturområde uden for Natura 2000 område højst må være 1 kg N/ha/år for at der ikke sker tilstandsændringer i naturområderne. Næstved Kommune vurderer derfor, at merdepositionen fra projektet vil være ubetydelig og opførelsen og drift af biogasanlægget ikke vil give anledning til tilstandsændringer i de omkringliggende fredet naturområder.

## Kommentering af vilkår

### Generelt

#### Vilkår 1-1:

Tidligere standardvilkåret omkring driftsophør, er blevet uddybet, således det er blevet præciseret, at alt oplag af råvarer, biomasse og affald skal bortskaffes til godkendt modtager, for at efterlade stedet i tilfredsstillende stand og undgå forureningsfare efter nedlukning.





Det betyder, at virksomheden skal sørge for, at biomasse bliver bortskaffet og tanke rengjort. Motorer og installation skal nedtages og forsøgt genanvendt ved salg eller bortskaffet efter gældende regler. Lige som øvrigt affald ved nedlukning skal bortskaffes.

#### Vilkår 1-2:

Virksomheden skal indberettet evt. afvigelser fra vilkårsdele eller ændringer i forhold til forudsætninger, som der er redegjort i den endelige ansøgning, af **den xxx .xxx 202x**.

#### Vilkår 1-3:

Skillelinjen foreslås sat ved projektgrænsen for lokalplanområdet. Dvs. at eksisterende bygningsmasse uden for volden også bliver omfattet af godkendelsen/tilsyn, herunder også for at kunne fastsætte vilkår om driften omkring de nye erstatningssøer. Den sorte stiplede linje fastsætter udbredelsen af gældende godkendelse og skillelinjen mellem ejendommens almindelig landbrugsdrift på det tilbageværende landbrugsareal.

Det er oplyst, at der ikke fremover vil forekomme oplag eller andre landbrugsrelaterede produkter/råvarer i de eksisterende bygninger på nær halmoplæg i den ene hal. Arealet uden for volden tages med, af hensyn til tilsynet med og fastsætte af, at arealet ikke må få tilført gødning samt at arealet skal slås en gang om året. Det høstede må gerne indgå som del af den plantebaseret biomasse eller sælges som hø/wrap til foder. Ansøger har oplyst, at den eksisterende mindre plansilo fremover vil blive udnyttet til affald/råvarer plads for f.eks. opsamling af brugt jern før bortskaffelse eller nyt aktivt kul i bigbags. Eksisterende beholder henholdsvis af metal og betonsten, vil blive forsøgt repareret og anvendt til opsamling af rent overfladevand før genanvendelse. Mens de øvrige bygninger og den en af hallerne vil blive anvendt, som henholdsvis koldlager til reservedele og maskinhal.

#### Vilkår 1-4

Driftspersonalet skal til enhver tid kunne eftervisse, at de har kendskab til godkendelses indhold.

## Indretning og drift

Der henvises til ansøgningens tekstafsnit 6, som beskriver virksomhedens indretning og produktion samt bilag 1 med plantegning over anlægget.

#### Vilkår 2-1 og 2-2

En del af driftsinstruktionerne og miljøledelsessystemet er allerede beskrevet i nuværende ansøgningsmateriale, men de endelige vil blive udarbejdet, når den præcise anlægsopbygning er endelig fastlagt. Inden ibrugtagning skal de indsendes og opnå godkendelse af tilsynsmyndigheden.

#### Vilkår 2-3

Biogasanlægget modtager husdyrgødning, plantebaseret biomasse, dybstrøelse og industrielle restprodukter og forarbejder disse til biogas og afgasset biomasse. Biogasanlægget ønsker årligt at modtage 600.000 tons biomasse, dog fastsættes det at affaldsprodukter maksimalt må udgøre op til 25%, så anlæggets forbliver et husdyrbaseret anlæg, så den afgassede biomasse kan udbringes, jf. regler for husdyrgødning.

#### Vilkår 2-4

Dette er et større anlæg, som bliver opført med læsse/lossehal og bygning/holder til fast biomasse og flydende biomasse. Næstved Kommune har vurderet, at det er nødvendigt at fastsætte vilkår om godkendte biomassetyper samt oplagsmåden og krav til maksimalt oplag adgangen. Dette fastsættes for at kunne kontrollere oplaget af biomasse.



Fordeling af biomassetyper er baseret på et forventet skøn. Sammensætningen må ske frit via ansøgte typer, som fremgår af tabel 1, men der må ikke uden godkendelse modtages nye affaldstyper, som ikke er landbrugsrelaterede produkter/restprodukter. Industriaffald skal beskrives og godkendes separat, da disse varierer i indhold/lugt mm. Ansøger har dog fravalgt at modtage f.eks. fiskeaffald, da dette vurderes at kan give anledning til en væsentlig anden lugt end landbrugsrelateret afgrøder og gødning. Industriaffald skal fremgå af positivlisten på bilag xx. Lugtvurderingen/OML-beregningen bygger på lugt fra et tilsvarende husdyrbaseret biogasanlæg, som kun anvender begrænset typer affald på anlægget. De anvendte biomasser, der ikke stammer fra husdyrgødning eller planteafgrøder, skal overholde kravene i bekendtgørelse om anvendelse af affald til jordbrugsformål inden modtagelse, da den afgasset biomasse går tilbage til leverandørerne og udnyttes som gødning i landbruget. Projektet er endnu kun i planlægningsfasen, hvorfor det er for tidligt at afgøre, hvilket konkrete typer, der kan komme på tale, når anlægget står færdigbygget og er klar til at modtage evt. industriprodukter, da de ikke indgår som en hovedbestanddel af biomassen.

#### Vilkår 2-5 til og 2.9

Flydende biomasse, som gylle og affaldspulp fra kildesorteret organisk dagrenovation, skal leveres direkte i lukkede tanke/holder via modtagerhal. Mens dybstrøelse, der forventes modtaget fra malke- og hønsbesætninger, skal læsse af og opbevares i hallen indrettet til dette, og hvor der i tilstødende hal er kværn og indføringsssnegle direkte til fortanken. Der er ikke krav om at dybstrøelse modtages i lukkede beholder, men hvis der skulle opstå problemer, så transporter med dybstrøelse midlertidig skulle holde uden for dybstrøelsehallen, vurderer Næstved Kommune ikke at disse vil give et mærkbart bidrag til virksomhedens samlede lugtimmission, så længe aflæsning foregår indendørs for lukkede port.

Plantebaseret biomasse skal opbevares overdækket i plansiloer udendørs. Plastik må fjernes svarende til en uges forbrug ad gangen. Dette vil bevirke, at der tæt på vil kunne registreres "rugbrødslignende" lugt, men ved modtagelsen vil biomassen have begrænset lugt, hvorfor disse typer må opbevares udendørs og vil svare til ensilagestakke, som ved ensilering kan afgive en lugt fra mælkesyrebakterier. Næstved Kommune vurderer, at lugten fra udendørsplanlager ikke vil kunne registers uden for det godkendte areal. Normalt er krav til ensilagestakke, at de skal lige i en afstand på 30 meter fra skel, hvorfor Næstved Kommune vurderer, at plantebaseret biomasse kan opbevares overdækket udendørs.

#### Vilkår 2-10 og 11

Der er indsat vilkår om maksimalt oplag af afgasset biomasse, svarende til oplagring i tank xx og tank xxx, som sikrer et fornuftigt flow, så der ikke ophobes biomasse på anlægget. Desuden er der krav om at biomassen pumpes/udleveres fra læsse/losehallen, hvor der er krav om rensning og tilsvarende for separation og opbevaring af fiberfraktionen.

#### Vilkår 2-12

Ansøger vil muligvis fortage separation af en del af den afgasset biomasse, så den flydende del kan anvendes til gødning af græs til slet. Der er derfor indsat vilkår om at dette skal ske i lukket rum med udsugning, som selvfølgelig tilkøbes renseforanstaltningen.

#### Vilkår 2- 13



For at sikre, at opstartsperioden bliver så kort som mulig, og for at minimere lugtgener indtil anlægget er kørt ind, sættes der vilkår om, at de første læs biomasse skal være aktiv biomasse fra et tilsvarende husdyrbaseret anlæg, for at få opformeret bakteriekulturen hurtigere end hvis det skulle ske naturligt.

#### Vilkår 2-14

Vilkår om at reaktortanke og rørføringer skal være gastætte. Til orientering har alle biogasanlæg nødventiler, som i tilfælde af for højt tryk i gaslageret vil blive udløst. Dette skal dog registreres, som uregelmæssigheder, og fremgå af driftsjournal med dato og varighed.

#### Vilkår 2-15

Anlægget bliver forsynet med gasfakler til afbrænding af biogas ved driftsforstyrrelser og i nødsituationer, når afsætningen af gassen ikke kan ske til el eller naturgasnettet. Anvendelsen af fakkel er ikke en del af den normale drift, men et nød anlæg. Det er derfor ikke medtaget i emissionsberegningerne, idet der ikke skal fastsættes specifikke emissions- eller immissionskrav hertil. Det skal registreres i driftsjournalen, når gasfakler har været i drift.

#### Vilkår 2-16

Vilkår om at der skal være gaskondensatbrønde til afledning af kondensat ved nedkøling af produceret gas inden afbrændingen i gasmotor.

#### Vilkår 2-17

Modtagertanke skal have overfyldningsalarm, der kan ses og høres af chaufføren samt af driftsvagt og ved pumpning fra rørledninger sendes alarm til for- og bagvagt. Alarmen skal udløses, når væskestande er 40 cm fra tankkanten.

#### Vilkår 2-18

Anlægget er ikke normalt bemanded om aften og nat, hvorfor der er indsat vilkår, om at der sendes alarmsms til to tilsynsførende på alle tidspunkter af døgnet, så der hurtigt kan handles på disse. Der er alarm på overfyldning af alle tanke, når nødfalken tændes samt sikkerhedsventiler åbner osv.

#### Vilkår 2-19

Vilkår om at myndigheden på forhånd skal orienteres ved planlagt driftsændringer herunder også midlertidig nedlukning, som kan medføre gas- eller lugtudslip. Næstved Kommune lægger op til at nærmest naboer også orienteres om dette via f.eks. en sms-ordning.

#### Vilkår 2-20

Tilsynsmyndigheden skal ved større uheld straks orienteres og der skal efterfølgende redegøres for hvordan en lignende situation kan forebygges.

#### Vilkår 2-21

Større spild af biomasse skal straks opsamles. Daglig påfyldning via transport med åben grab på rendegraver fra plansiloen til påfyldningssneglen. Der kan ikke undgås at der sker småspild af fast biomasse, hvorfor der i vilkår 7.4 stilles krav om befæstede areal, som er oplyst rengøres efterbehov ca. en gang om ugen.

Næstved kommune vurderer, at vilkårene til modtagelse og oplag af biomasse og øvrige indretning og drift sikre minimalmiljøpåvirkningen fra driften af biogasanlægget.



## Luftforurening

Anlægget vil blive indrettet med et luftbeholdningssystem, der vil bestå af et hovedfilter efterfulgt af et poleringsfilter. Ansøger har på nuværende tidspunkt ikke besluttet om det bliver et biofilter eller et kemisk luftrensningssystem. Der er fleksibilitet i detailprojekteringen af det nye anlæg. Det væsentlige i anlæggets endelige godkendelse er, at grænseværdier, der er fastsat, skal overholdes, herunder som minimum ikke overskrider immissionsniveauerne under normale driftsbetingelser. Selve biogasanlægget inden for volden placeres minimum 200 meter fra nærmeste beboelser inklusiv opholdsarealer inden for 15 meter.

Anlæggets største bidrag til lugt vil være afkastet for luftrensningssystemet. For at dokumentere, at de dimensionsgivende emissioner af lugt, der har ligget til grund for beregningen af afkasthøjden for luftrensningssystemet er overholdt, er der stillet vilkår om efterfølgende præstationskontrol.

Når og hvis gasmotoren kører, vil den kun bidrage til lugt med en faktor 30 lavere end luftafkastet. Dette forudsætter at motoren er i drift i 24-7, hvilket ikke forventes at være tilfældet, da den producerede gas, som hovedprincip skal afsættes til gasnettet. Der er derfor ikke krav om fast kontrolmåling for lugt til dette afkast. Udledning fra gasmotoren reguleres, jf. bekendtgørelsen for mellemstore fyringsanlæg. Ligesom lugtudledning fra eftergasningstankenes blæser og afkast fra CO<sub>2</sub> oprensningen/fangst er begrænset. Næstved Kommune vurderer desuden, at arealkilden fra det udendørs planlager af plantebiomasse ikke vil give anledning til væsentlige lugtgener udenfor matriklen. Overdækket opbevaring af planteafgrøder giver ikke anledning til væsentlig udledning/emission af ammoniak eller øvrige stoffer. Den største gene for lugt vurderes uden for normal drift at være ved nødsituationer, så som afbrænding af urensset gas i nødfakkel, eller hvis der opstår overtryk under gasmembraner, så dette i nødstilfælde vil blive udledt via overtryksventiler.

### Vilkår 3-1

Der fastsættes lugtgrænser til boliger i landzone og nabovirkomheder. Der fastsættes af princip lugtgrænse til byzone, men da anlægget er placeret i en afstand på over 3,5 km til Vetterlev i nord, Glumsø mod vest, Herlufmagle i syd samt Tybjerglille Bakker mod øst, vil det ikke give anledning til gener i de omkring liggende byzoner.

Lugtgrænser til boliger med landbrugspligt skal normalt ikke medregnes genegrænser ved etablering/udvidelse af husdyrbrug, men da biogasanlæg er omfattet af regler for virksomheder, gælder genegrænsen også boliger, hvor der er landbrugspligt. Det er en forudsætning for godkendelsen, at boligen på den pågældende ejendom bliver nedlagt, da egne udlejningsejendomme også er omfattet af lugtgrænser, når der i miljøbeskyttelseslovens forstand er tal om en virksomhed og ikke et husdyrbrug. Tilsvarende skal der ikke redegøres for lugtgrænse til nærmeste samlet bebyggelse, som i Husdyrgodkendelseslovens regi er defineret som mere end 6 beboelsesbygninger inden for en radius af 200 meter. I dette tilfælde ville det være Herlufmagle, som ligger i en afstand af 1.500 meter fra kommende anlæg.

Den indsendte OML-beregning har beregnet, at anlægget med luftrensningssystemet kan overholde 5 LE/m<sup>3</sup> ved nabovirkomhederne, som det maksimale ved normal drift.

OML-beregningen viser også at boliger ca. 400 m vest, syd og øst for biogasanlæggets luftcentrum, vil virksomheden samlet set bidrage med 4-5 LE/m<sup>3</sup>, som ligger væsentligt under de 10 LE/m<sup>3</sup>, som er grænseværdien for lugt i landområder.

Lugtimmissionsgrænserne angivet i vilkåret skal være overholdt senest 3 måneder efter første leverance af biomasse, da de første måneder betegnes som opstartsfasen. Der må i den periode forventes at være større lugtbidrag, da udledning/ afbrænding af den urensede biogas, vil give



anledning til større lugtbidrag end efter endt opstart, hvor renseanlægget er indkørt. Virksomheden har herefter yderligere 3 måneder til at få fin justeret rense anlægget inden præstationskontrol, jf. vilkår 3.12.

#### Vilkår 3-2 til 3.5

For at sikre mulighed for indgreb, hvis det i forbindelse med tilsyn konstateres væsentlig lugt, stilles der vilkår om at tilsynsmyndighed kan kræve beregninger/måling af virksomhedens lugtkrav til omgivelserne er overholdt. Herunder at målinger skal udføres af akkrediteret firma og efter gældende metoder.

#### Vilkår 3-6 til 3-8

Der fastsættes krav om at afkastluften skal renses inden udledning af et tofiltersystem, herunder hvilke funktioner, der skal være tilsluttet. Dette bevirker, at der hele tiden minimum er en aktiv rensesanstaltning ved nedbrud herunder ved planlagte eftersyn og eller udskiftning af filtermateriale. Hvilke filtertyper ansøger ender med at vælge vil blive uddybet inden endelig godkendelse.

Der er derfor i forslaget medtaget vilkår til både biologisk rensning samt kemisk som ofte vil være efterfulgt af et kulfilter til efterpolering. Samt gammelt standardvilkår om, at hvis der vælges biologisk filter skal dette have fast overdækning og krav til indretning og vedligeholdelse. Materiale af f.eks. muslingeskaller skiftes efter et par års brug eller andet materiale regenereres, hvorfor der er krav om sektionsopdeling. Ligesom et kemisk filter skal kunne vedligeholdes, så en del af filters funktion kan oprettholdes ved planlagte vedligeholdelse.

Der sættes også vilkår om, at et evt. biofilter podes med bakterier, som skal være med til at omsætte lugtstofferne i afkastlugten inden udledning, så det vil være hurtigere indkørt og har optimal rensning.

Beskrivelse af henholdsvis et biologisk eller kemiskfilter henvises til ansøgnings afsnit 7.4 luftafkast.

#### Vilkår 3.9 til 3.12

Virksomheden skal senest 6 måneder efter det nye anlæg er idriftsat, ved præstationskontrol dokumentere at emissionsgrænseværdien for lugt i afkast er overholdt. I dette tilfælde er der fra det samlede afkast fra luftrensingsafkastet regnet med et emissionsniveau på maksimalt 2000 lugtenheder (LE) pr. m<sup>3</sup>, hvilket svarer til omregnet ca. 360 Odour Units (OU<sub>E</sub>) pr. m<sup>3</sup>, som bliver den største kilde til lugt, da flowet i afkast vil være højt. BAT emissionsniveauer for affaldsvirksomheder med biologiskbehandling skal normalt ligge mellem 200 og 1000 OU<sub>E</sub> pr. m<sup>3</sup>. Dette er dog ikke gældende BAT- niveau, når der primært behandles husdyrgødning, som på anlægget her.

Næstved Kommune fastsætter dog, at luftafkastet fra renseanlægget skal kunne overholde 2000 LE/m<sup>3</sup> i afkastluften ved kontrolmålinger, da det er den største forudsætning sammen med afksthøjden på 55 meter for at den samlede immissionskoncentration ved normaldrift hos nærmeste naboer vil ligge på 5 LE/m<sup>3</sup>. Næstved Kommune vurderer, at dette er acceptabelt for virksomheder og boliger i landzone, når den vejledende danske grænseværdi er op til 10 LE/m<sup>3</sup>.

Der kan forekomme ammoniak (NH<sub>3</sub>) idet ventilationsluft er afsug fra oplag af husdyrgødning, som ledes til renseanlægget. Som nævnt under afsnittet om kvælstof, skal der hvert halve år måles for indhold af ammoniak i dette afkast, som kontrol for at virksomhedens luftrensning virker. Alle mindste frekvenser er angivet til en gang hver 6. måned og alle de nævnte monitoringer henviser til



BAT 34. Jævnfør BAT kan der monitoreres for henholdsvis lugt eller ammoniak, og da udgiften til analyser for ammoniak er væsentlig mindre end lugtmålinger, som skal ske ved et panel af menneskenæser, vurderer Næstved Kommune, at en evt. væsentlig stigning i udledningen af ammoniak vil indikere, at anlægget ikke fungerer optimalt. Virksomheden skal efterfølgende redegøre for, hvorledes den vil sikre fremadrettet at oprette optimal rensning, jf. vilkår 3.2. Det kan vise sig at filtrere skal udskiftet oftere end forventet. Alternativt kan det være at filtermaterialet har længere levetid end estimeret ved den planlagte drift.

#### Vilkår 3.13 og 14

I opgraderingsanlægget udledes den frarensede kuldioxid ( $\text{CO}_2$ ) fra biogassen, som i dette tilfælde vil blive opsamlet på sigt, men i indkøringsfasen og indtil  $\text{CO}_2$  opsamlinger er oppe at køre vil dette blive udledt i afkast. Der vil i afkastluften være indhold af restmetan ( $\text{CH}_4$ ), ilt ( $\text{O}_2$ ) og frit kvælstof ( $\text{N}_2$ ). Disse stoffer afgiver ikke lugt, samt en lille rest svovlbrinte ( $\text{H}_2\text{S}$ ), som der skal monitoreres for inden 6 måneder fra opstart. Ved  $\text{CO}_2$  fangsten skal der ske rensning for svovlbrinte, men da der endnu ikke er valgt leverandør og  $\text{CO}_2$ -opsamling er forholdsvist nyt, kan ansøger i den indledende fase ikke kan oplyse, hvorledes den endelige fangst/rensning af  $\text{CO}_2$  vil blive opbygget, da de enkelte leverandører af anlæggene ikke leverer data før der er forventning om kontrakt. Dette vil selvfølgelig blive oplyst og vurderet inden endelig godkendelse.

Da der endnu ikke er foretaget målinger fra et lignede anlæg, har ansøger medtaget worst case: Måling fra et afkast fra et opgraderingsanlæg, hvor der vil være en lille rest svovlbrinte ( $\text{H}_2\text{S}$ ) tilbage i afkastluften, som efter  $\text{CO}_2$ -opsamlingen vil blive rensset fra via enten et kulfilter eller andet form for svovlrensning inden evt. udledning. Der fastsættes krav om kontrolmåling for svovlbrinte i stedet for måling af lugt i disse afkast, jf. BAT 34.

$\text{CO}_2$  bliver mere og mere almindeligt som kølemiddel, som erstatning for andre mere miljøskadelige kølemidler. Ansøger søger om at opsamle  $\text{CO}_2$  og lagere det under tryk indtil afhentning i godkendt tankbil. Næstved Kommune ser meget gerne at  $\text{CO}_2$  fra anlægget opsamles og anvendes i stedet for at blive udledt, som er tilfældet ved de fleste biogasanlæg til dato. Virksomheder i Danmark får pt. påfyldt  $\text{CO}_2$  gas på større tank via udenlandske selskaber.

Afkast fra opgradering vil være i brug indtil der etableres  $\text{CO}_2$  opsamling, hvilket skal ske inden for 5 år fra meddelelsen af endelig godkendelse, da der ellers skal søges på ny om dette. Hvis der er  $\text{CO}_2$ -fanst på anlægget, forventes afkastet fra opgradering kun at være et nød anlæg, når  $\text{CO}_2$  fangsten er ude af funktion. Hvis der går mere end 6 måneder fra opsat til  $\text{CO}_2$ -fangst, skal der måles og monitoreres for svovlbrinte i afkastet fra opgraderingsanlægget.

Ansøger har eftervist med OML-beregning i bilag 3b, at B-værdien for svovlbrinte på 0,001 mg/m<sup>3</sup> ved skel kan overholdes, hvis der kun køres med opgradering uden fangst af  $\text{CO}_2$ .

Der er vil muligvis være afkast fra  $\text{CO}_2$  rensning/fangst afhængig af typen/leverandørens renssetrin, som vil blive oplyst og vurderet på inden endelig godkendelse.

#### Vilkår 3-15

Da gaskedlen etableres på en listevirksomhed, gælder bekendtgørelsens krav om støjgrænser og B-værdier ikke for kedlen, der i stedet er omfattet af miljøgodkendelsens vilkår på området. Ansøger har redegjort via beregning, at udledning fra gasmotoren kan overholde udlederkrav svarende til mellemstore fyringsanlæg for nitrogenoxider ( $\text{NO}_x$ ), kulilte/carbonmonoxid (CO) og svovldioxid ( $\text{SO}_2$ ). Luftkvalitetskravene overholdes ved en skorstenshøjde på 8 meter, jf. OML-Emissioner i bilag 4a.



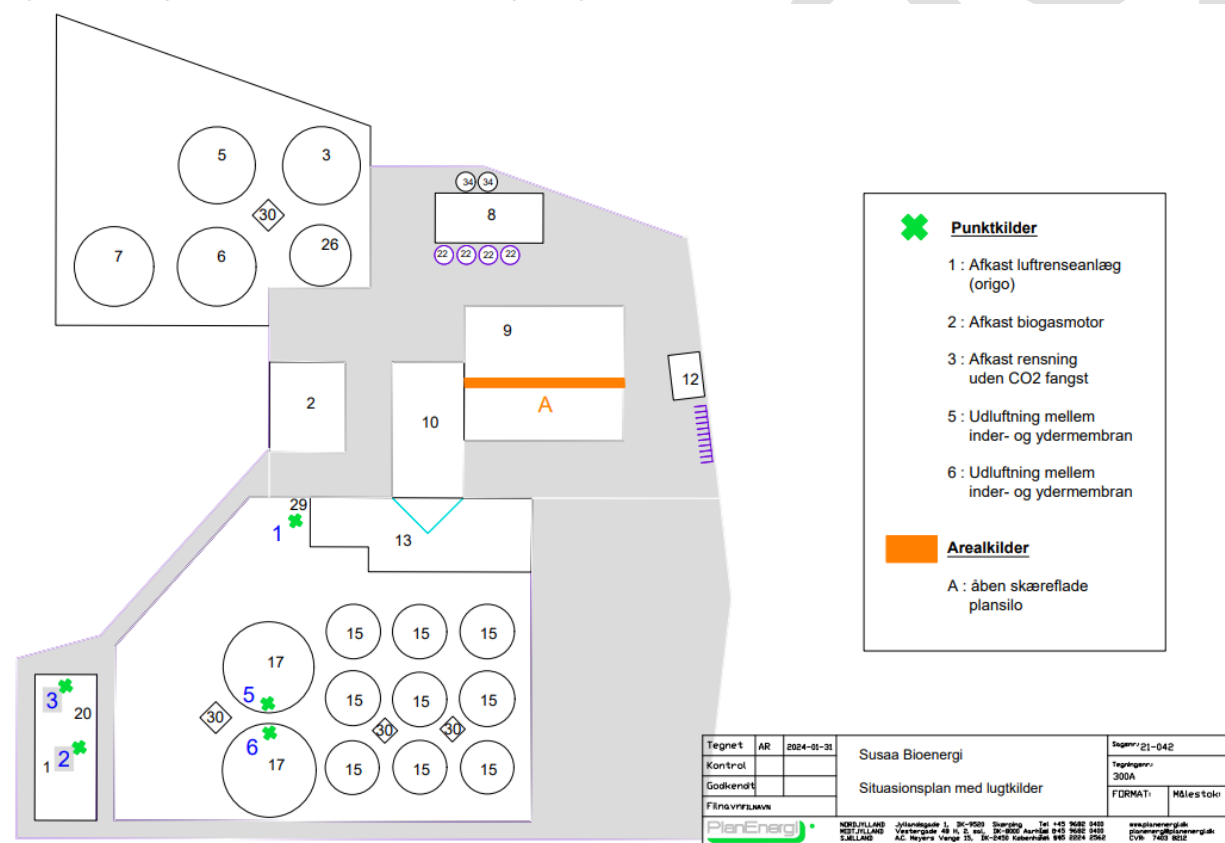
Det er BAT at monitorere rørførte emissioner til luften med en frekvens i forhold til gældende standarder. Bekendtgørelsen fastsætter krav for frekvens for præstationskontrol af biogasmotor, og der stilles derfor ikke yderligere vilkår i forhold til BAT.

### Vilkår 3.17

Afbrænding af gas i nødfakler skal ske i en højde på minimum 3 meter, for at sikre en frifortydning af røgfanen, som normalt er 1 meter over bygninger i nærheden. Dette vurderes tilstrækkeligt, da det er oplyst, at der til nærmeste bygninger er en sikkerhedsafstand på 15 meter. Afbrænding af urensset gas vil give anledning til højere lugtbidrag i en kortperiode.

### Vilkår 3.17

For at luftreanseanlægget skal virke optimalt, skal det vedligeholdes efter forskrifterne, det være sig vanding eller tilførsel af næringsstoffer, hvis der ved endelig godkendelse vælges biologiskfilter. Ved et kemiskfilter kræver det påfyldning og udskiftning af tilsætningsstoffer i form af saltsyre/svovlsyre og natriumhydroxid, som henholdsvis syre og base.



Figur 2: Areal- og punktkilder (Nr. 4 halmladen er ikke en del af denne godkendelse og er derfor ikke med taget på tegningen)

### Samlet vurdering på luftforurening fra biogasanlægget

Der vil være situationer, som f.eks. unormal drift, hvor tankoverdækningen fjernes, så de kan inspiceres og vedligeholdes eller udslip via overtryksventiler på de gastætte tanke, hvor vilkåret for lugt ikke kan overholdes, men dette anses ikke som normal drift og anses derfor for at være af mindre betydning. Hvis anlægget mod forventning skulle give anledning til længerevarende



lugtgene hos omkringboende, skal naboer henvende sig til Kommunen, som er myndighed. Hvis der er hold i klagen, skal kommunen håndhæve, at vilkårene i tilladelsen bliver overholdt. Samlet set vurderer Næstved Kommune, at etablering af biogasanlægget med de forudsatte rensesforanstaltninger og lugtreducerende vilkår kan etableres og driftes uden at give anledning til væsentlige lugtgener for omkringboende eller nabovirkninger. Dog må der forventes en vis lugtpåvirkning i opstartsperioden på op til 8-10 uger.

## Spildevandsudledning

Ansøger har oplyst, at der ikke afledes processpildevand fra anlægget. Biomasse opbevares i lukkede tanke eller i plansiloer med opsamling af overfladevand i tanke. Der skal etableres fastbelægning på transportvej mellem plansilo og daglig indføring af plantebiomasse. Overfladevandet herfra skal opsamles som urent vand. Der er fastsat vilkår om, at der må ske rengøring af transportvogne på anlægget med opsamling af vaskevandet, som skal renses for evt. olie inden det genanvendes i processen.

Biogasanlægget bliver opdelt i rene og urene zoner:

Det rene overfladevand opstår fra regnvand, der falder på tankoverdækninger og tagflader samt på overflader, hvor det ikke kommer i kontakt med forurenede kilder. Det rene overfladevand nedsives lokalt til naturlig afvanding eller opsamles til genanvendes eller ansøges udledt svarende til den eksisterende afledning via nuværende dræning af arealet til grøften.

Det urene overfladevand genereres på befæstede arealer i urene zoner på biogasanlægget. Det urene overfladevand, ledes til anlæggets opsamlingstank, som skal dimensioneres, så der er tilstrækkelig kapacitet til at opbevare overfladevandet, der genereres i vintermånederne, hvor der ikke kan forventes af få tilladelse til udbringning.

### Processpildevand

#### Vilkår 4.1

Der er givet supplerende oplysninger om, at der etableres vaskeplads til udvendig rengøring af køretøjer i læsse/lossehallen. Spildevandet skal renses via sandfang og udskiller inden opsamling og det forventes nyttiggjort i processen eller der ansøges og opnås tilladelse til udbringning på landbrugsjord efter §19 i miljøbeskyttelsesloven.

#### Vilkår 4-2

Overfladevand fra plansilo og daglig kørevej for plantebiomassen ledes til beholder, som ønskes genanvendt i processen og overskud ønskes udbragt svarende til ensilagesaft. Dette kræver dog tilladelse efter § 19 i Miljøbeskyttelsesloven, da miljøstyrelsen har udtalt, at saft fra energiafgrøder ikke er omfattet af bekendtgørelse om udbringning af ensilagesaft.

Ansøger skal inden endelig godkendelse søge og opnå tilladelse til udbringning af spildevand og perkolat fra oplagring af plantebiomasse på arealer med et næringsstofbehov, da det kan være nødvendigt at udsprinkle vand fra tanken, da det ikke forventes at alt opsamlet vand kan bruges som procesvand. Der vil i forbindelse med § 19 tilladelse blive stillet krav til måling af indhold, herunder af pH, jf. BAT 6 og 20.

#### Vilkår 4-3





Kondensat fra kondensatbrønde opsamles og genanvendes i processen.

Strippervand fra CO<sub>2</sub>-rensningen opsamles og forventes regenereret.

Tag og andet rent overfladevand

#### Vilkår 4-4

Regnvand fra kupler, overdækninger mm nedsives naturligt på grunden, da befæstelsen her vil bestå af stabilgrus eller evt. via dræn i ren zonen, som ledes til forsinkelsesbassin til udledning. Nuværende dræning af arealet vil i anlægsfasen blive afbrudt. Der vil i forbindelse med en evt. udledning blive stillet vilkår om spærreventil i tilfælde af læk samt vandbremse svarende til den eksisterende nuværende afledning fra arealet. Udledning skal behandles samtidig og vilkår hertil indgå i miljøgodkendelsen, jf. §34 stk. 5 i miljøbeskyttelsesloven.

Regnvandsbassin/forsinkelsesbassin vil samtidig fungere som rensning, hvis det for eksempel etableres som et vådbassin (bassin med et permanent vandspejl). Herunder fastsættelse af emissionsniveauer, samt krav om sedimentering til fjernelse af faste stoffer. Rensning af overfladevand fra befæstede arealer i vådbassin før udledning er BAT.

Tagvand fra læsse/lossehal og dybstrøelseshallen vil blive opsamlet evt. i eksisterende gødningsbeholder og anvendt til vaskevand eller søges udledt til grøft/rørlagt vandløb.

Sanitært spildevand

#### Vilkår 4.5

Anlægget er beliggende i ikke-kloakeret område. Området er ifølge spildevandsplanen en ukloakeret ejendom omfattet af skærpet krav til reduktion af organisk stof samt fosfor (renseklasse OP).

Der generes sanitært spildevand fra anlægget fra mandskabsfaciliteter til forventelig 6-10 faste medarbejdere, som forventes renses og udledt via nyt minirensenanlæg. Dette ansøges og gives tilladelse efter § 28 i miljøskyttelsesloven i særskilt godkendelse samtidigt med endelig miljøgodkendelse.

## Støj

I forbindelse med godkendelsen, er der stillet krav til, at virksomheden skal overholde de fastsatte støjgrænser.

Biogasanlægget, herunder luftrenseanlægget samt opgraderingsanlægget, vil sammen med andre stationære støjklender være i drift døgnet rundt alle årets dage, hvoraf andre kun vil være i drift i perioder af døgnet. F.eks. gasgeneratoren, som vil blive etableret i lydisoleret container eller bygning.

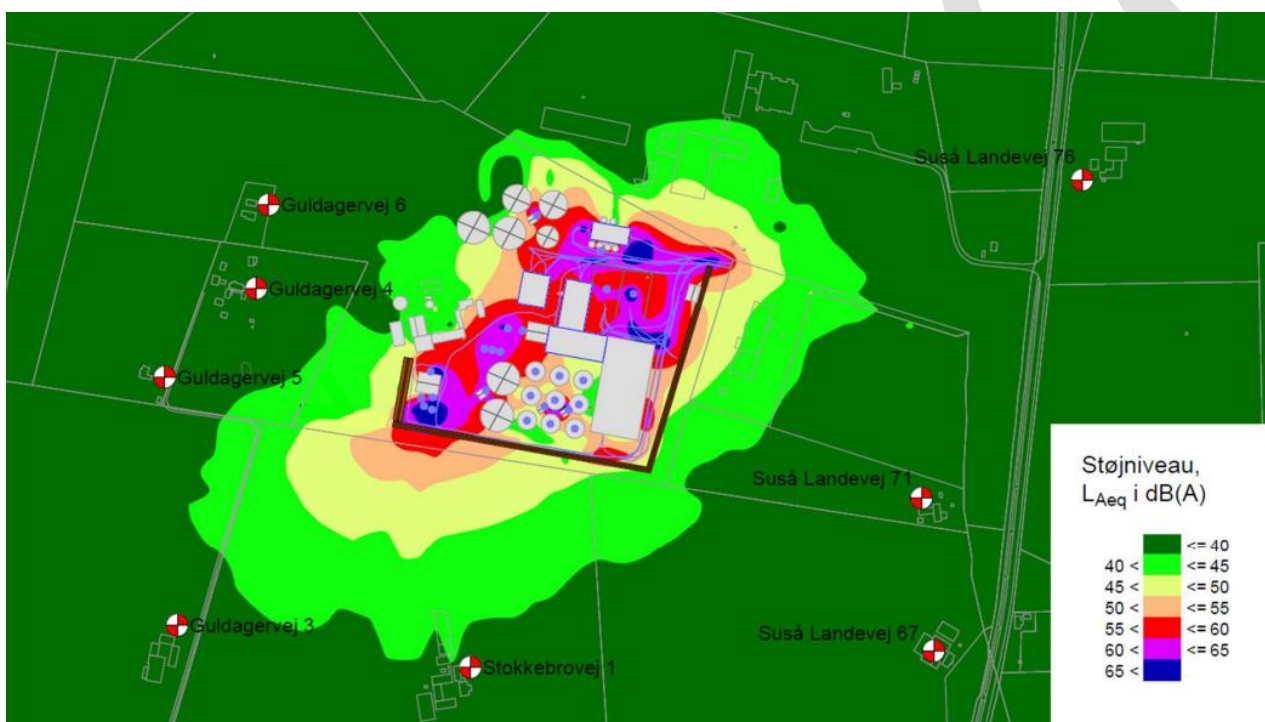
De væsentlige støjklender er desuden transport til og fra virksomheden samt aflæsning af plantebiomasse udendørs og daglig kørsel til indendørs indfødning i forbindelse teknikbygningen ved biomassehallen, som mobile støjklender. Aflæsning og afhentning af øvrige biomasse vil forgå indendørs. Det er oplyst, at de fleste transporter sker i dagsperioden fra kl. 7-18, hvor også den daglige indfødning af plantebiomasse sker med gummiged/læsser.



Virksomheden har i ansøgningsmaterialet identificeret de betydende støjklider. Der er udvalgt 13 referencepunkter (beregningpunkter), som repræsenterer de mest støjbelastede nabobebyggelser, som alle er ejendomme i det åbne land. Den fremsendte støjdokumentation, som fremgår af ansøgningens bilag 5 viser, at virksomhedens kommende drift overholder støjgrænserne i alle beregningpunkterne. Dette er under forudsætning af, at der etableres støjvold mod sydøst, syd og vest, se oversigtskort på figur 3.

Volden skal etableres som det første i anlægsfasen, så den får en støjskærmende effekt i forbindelse med bygning af anlægget, hvor denne tilladelse endnu ikke er gældende, jf. §25 tilladelsen. Regulering af støj i anlægsfasen skal overholde Næstved Kommunes regulativ for byggeanlægsstøj.

Højde og bredden af volden bliver dog vilkårsfastsat i denne miljøgodkendelse, som beskyttelse mod forurening af overfladevand under vilkårsafsnit 7.



Figur 3 støj kort: Natstøjen er beregnet ved de nærmeste naboer og beregningen viser, at det med støjvold kan overholdes 40 dB ved nærmeste beboelse ved indkøring af plantebiomasse om natten.

#### Vilkår 5-1

Der er indsat støjvilkår til boliger i landzone, som skal kunne overholdes på udendørs opholdsarealer i optil 15 meter fra boligen. Samt støj i skel til nabovirksomhederne, som dog er 60 dB døgnet rundt.

#### Vilkår 5-2 til 5-7

Der er indsat vilkår om evt. eftervisning af støjvilkår, hvis der ved en orienterende måling skulle vise, sig at virksomheden overskrider de fastsatte grænseværdier.

#### Vilkår 5-8

Flydende råvarer transporteres til og fra anlægget primært med tankbiler med lukkede tanke eller via rørføring. Dybstrøelse vil blive transporteret i overdækkede vogne. Der vil være transporter til



og fra anlægget på hverdage i tidsrummet kl. 7.00 -18.00, samt evt. om lørdagen til kl. 14, som stadig jf. gældende regler medregnes til hverdag.

Der er medregnet følgende kørsler pr. dag i støjrapporten (en transport til og fra anlægget tæller som 2 kørsler) og kan beskrives således:

- 4 kørsler med substrat
- 100 kørsler med flydende husdyrgødning
- 22 kørsler med dybstrøelse,
- 80 kørsler med energiafgrøder
- 3 kørsler med organiske restprodukter
- 8 kørsler med tankbiler til CO<sub>2</sub>
- Optil 4 daglige kørsler med fiber

Desuden er indregnet kørsel med biokul og halm, som ikke er en del af denne godkendelse, som vil blive tilrettet inden høring af udkast til miljøgodkendelsen.

Transporterne vil være fordelt over hele året, dog ikke tilkørslen af energiafgrøder.

I perioder med kampagnekørsel, hvor der køres plantebiomasse til anlægget, udvides åbningstiden til kl. 24 samt evt. kørsel på søndage, hvor der dog først startes op med indkørsel fra kl. 9.00. Støj fra kørsel udenfor virksomhedens matrikel er ikke medtaget i beregningen af virksomhedsstøj, men er derimod vurderet særskilt i afsnittet "Trafikale forhold" i miljøvurderingen for anlægget. Støjberegningen er lavet ved worst case, når der køres kampagnekørsel selv i natteperioden fra kl. 22-24, er natstøjgrænsen overholdt. Men for at tage hensyn skal naboer orienteres mindst dagen før, at der i den kommende kampagne periode må forventes aften og natkørsel.

Næstved Kommune vurderer på den baggrund, at den samlede støj fra biogasanlægget ikke vil være til væsentlig gene for de omkringboende, og at etablering af biogasanlægget med CO<sub>2</sub> opsamling vil kunne overholde de af Miljøstyrelsens vejledende grænseværdier for støj, som vil blive vilkårsfastsat i en endelig godkendelse.

#### Vilkår 5-9

Til- og frakørselsforhold:

Det skal bemærkes, at trafikken til og fra virksomheden sker på offentlig vej, og derfor ikke er reguleret af denne godkendelse. I forbindelse med etablering af biogasanlægget bliver der etableret ny adgangsvej. Det fastsættes i vilkår, at indkørsel skal ske via denne, hvor der ikke er nabobeboelser i skel. Støj fra transport skal måles, når transporterne passerer ind på den aktuelle matrikel, som denne godkendelse omfatter. Transporten vil ske på befæstede areal, som nedsætter støjen fra ryster væsentligt.

#### Vilkår 5-10

Lavfrekvent støj

Grænseværdierne for lavfrekvent støj gælder for det A-vægtede støjniveau i frekvensområdet 10 Hz - 160 Hz, og grænseværdierne for infralyd gælder for det G-vægtede lydniveau. Begge dele måles indendørs som ækvivalentniveauer over 10 minutter ved brug af den måle- og analysemetode, som er beskrevet i orienteringen. Målemetoden er justeret i marts 2010: Målemetode LFstøj.

Næstved Kommune fastsætter vejledende støjgrænser til lavfrekvens støj, men forventer ikke at det vil kunne registreres indenfor i nærmest boliger, da disse ligger i en afstand på mere end 200 meter fra udendørs pumper mm.



## Oplag og håndtering af affald

Vilkår 6.1 til 6-3

Virksomhedsproduktionen generer ikke meget affald. Farligt affald kan være brugt motorolie samt oliefilter fra gasgeneratoren. Dette bliver opbevaret i palletanke på spildbakke indtil afhentning til godkendt modtager eller leveres til genbrugspladsen. Der er indsat vilkår om opbevaring og opsamling af farligt affald i vilkår under punkt 6, herunder at der skal være opsugningsmateriale på virksomheden og beholder skal være tydeligt mærket med indhold.

## Beskyttelse af jord, grundvand og overfladevand

Biogasanlægget skal indrettes med tæt belægning alle steder, hvor der håndteres og opbevares biomasse. Tanke bliver opført i bestandige og tætte materialer, hvor nedgravede tanke er udstyret med omfangsdræn, mens tanke over jord, bliver placeret på sokkel, så eventuelle utætheder kan opdages. I miljøgodkendelsen er der stillet vilkår til egenkontrol af tætheden af tanke og tætte arealer.

Hvis der spildes gylle, anden flydende biomasse, urent overfladevand eller lignede på biogasanlægget, vil væsken løbe til nærmeste afløb og blive opsamlet i tanken til urent vand, som enten tilføres biogasprocessen eller udbringes på landbrugsafgrøder.

Der er i forslag til miljøgodkendelsen stillet vilkår til ugentlig egenkontrol med renholdelse af afløb fra pladser og kørearealer og afløb, for at sikre at disse ikke giver anledning til, at forurenede overfladevand, ensilagesaft med videre kan strømme udenfor de tætte belægnings, og dermed give anledning til forurening. Der skal inden udkast til miljøgodkendelsen være redegjort for endelig håndtering og fremsendt kloakplan, idet dette først udarbejdes ved detailplanlægningen af projektet.

Vilkår 7-1

Gammelt standardvilkår med krav om at beholder til flydende biomasse mm. skal være tæt og egnede til indholdet.

Vilkår 7-2

Oplagspladser, tank- og vaskeplads skal være udført med tæt belægning med opsamling af overfladevand samt med støttemur eller 2 meter fri belægning.

Hvor der i vilkårene anvendes betegnelsen »tæt belægning« menes en fast belægning, der i løbet af påvirkningstiden er uigennemtrængelig for de forurenende stoffer, der håndteres på arealet.

Vilkår 7-4

Kørearealer skal være befæstede, så spild kan opsamles, her tænkes specielt på den daglige kørsel med biomasse fra udendørs plansilo til modtagesystemet i biomassehallen. hvor der dagligt fragtes fast biomasse i grab, hvor spild på transportvejen vil ske.

Vilkår 7-5

Vilkår om at belægning skal være i god vedligeholdelses stand samt ugentlig renholdes og kontrol af afløbsriste.

Vilkår 7-6



Ansøger har oplyst, at der opsættes en typegodkendt tank under 6000 liter, dvs. den har en lovfastsat sløjfningstermin, jf. olietankbekendtgørelsen, hvorfor krav om placering på spildbakke ikke gælder olietanke, som er reguleret af anden lovgivning. Tankning er derimod ikke omfattet af benzinstationsbekendtgørelsen, da der kun skal ske tankning af virksomhedens egne køretøjer, der vilkårsfastsættes derfor at tankplads skal etableres med opsamling eller kontrolleret afledning.

Det er desuden blevet oplyst, at tankpladsen bliver etableret indendørs, hvorfor der ikke er behov for vilkår om afledning via udskiller. Vilkår 7.2 fastsætter, at tankplads skal være med tæt belægning, hvor spild kan opsamles med opsugningsmateriale f.eks. kattegrus, når den etableres med mod midten til opsamlingsump. Opbevaring af diesel skal ske jf. reglerne i olietanksbekendtgørelsen.

#### Vilkår 7-7

Almindeligt krav om at farligt flydende stoffer eller affald skal opbevares uden risiko for afledning til jord, grundvand eller overfladevand

#### Vilkår 7-8

Der skal etableres en vold med overkørsler, som sikrer minimum 0,65 meter væskestand fra læk af biomasse på området, for at sikre afvandingsgrøften og de nærliggende naturområder mod forurening af eventuelle udslip af biomasse eller afstrømning fra pladser ved fx ekstrem nedbør, er der stillet vilkår om etablering af jordvold rundt om anlægget med en højde på minimum 0,65 meter.

#### Etablering af vold

Der er i ansøgning forudsat støjvold og barriere på maksimalt 2 meters højde, dog op til 3 meter mod sydvest. Denne fungerer også som barrierevold til tilbageholdelse af biomasse ved evt. læk.

Ansøger har supplerende oplyst at den ikke forventer at der skal tilføres jord til projektet, da det eksisterende muldlag forventes at kunne opfylde behovet for tilstrækkelige støj- og barrierevold. Desuden er der indsat krav til maksimalt brede, da volden ikke må være ekstra bred i forhold til hvad der faktisk er nødvendigt.

### **Egenkontrol**

Vilkår 8-1 til og med 8.10

Der er indsat vilkår om egenkontrol:

Ugentligt:

Kontrol af filtre.

Renholdes af befæstede arealer i uren zone og afløbsriste.

#### **Hver måned:**

Kontrol med omfangsdræn og overdækning af tanke/beholder.

Eftersyn af renseforanstaltninger.

Afprøve gasfakkel.

#### **Hvert kvartal:**

Opgøre oplag af hver biomassetype.

#### **Mindst hvert år:**

Kontrol af tæt og fast belægning.

Funktionsafprøve overfyldsalarmer.



## Tæthedsprøvning

### Mindst hver 10 år:

Beholderkontrol af tanke/beholder og nedgravet rør til biomasse, samt at dokumentation for tæthed ind nye forefindes.

## Driftsjournal

### Vilkår 10-1

Der er indsat vilkår om at egen kontrollen skal føres til journal. Driftsjournalen skal indeholde dato for modtaget mængde, type og leverandør af biomasse, resultater for eftersyn samt registrering af uregelmæssigheder/uheld. Driftsjournalen skal kunne forvises tilsynsmyndighed ved tilsyn mm.

### Vilkår 10-2

Desuden er der indsat BAT- krav om årlige registreringer af forbrug og restprodukter.

## Risiko/forebyggelse af uheld

Risikobekendtgørelsen, har til formål at forebygge større uheld og imødegå konsekvenserne af disse. Målet er at beskytte både mennesker og miljø. Risikobekendtgørelsen omfatter industrivirksomheder, der fremstiller, opbevarer eller bruger store mængder af giftige, brandfarlige eller eksplosionsfarlige stoffer. Biogasanlæg er på listen over såkaldte risikovirksomheder, i de tilfælde, hvor oplaget af brandfarlige gasser overstiger 10 tons. Susaa Bioenergi vil få et oplag af biogas over tærskelværdien for kolonne 2, og skal derfor have en godkendelse efter reglerne i risikobekendtgørelsen og udarbejde et Sikkerhedsdokument for virksomheden, der skal godkendes af risikomyndighederne. For Susaa Bioenergis vedkommende er risikomyndighederne Næstved Kommune, Midt- og Sydsjællands Brand og Redning, Arbejdstilsynet samt Sydsjællands og Lolland-Falsters Politi. Risikovirksomheder skal regelmæssigt og mindst hvert 5. år gennemgå sikkerhedsdokumentet. Det kan være nødvendigt at lave en ajourføring, når virksomheden planlægger at foretage en ændring, som påvirker den risiko, der er beskrevet i sikkerhedsdokumentationen. Sådanne ændringer skal anmeldes til risikomyndighederne.

I forbindelse med ansøgningen har ansøger indsendt et risikonotat, der beskriver forhold på virksomheden, men da indretning af anlægget endnu ikke er endeligt fastsat, er der ikke tilstrækkeligt grundlag for at udarbejde sikkerhedsdokumentationen samt foretage den endelige vurdering af samfundsrisikoen. Der er i risikonotatet redegjort for, at gasoplaget vil kunne blive op til i alt 45,5 tons fordelt i de enkelte gastætte beholdere og gashåndteringsudstyret. Virksomheden er således en kolonne 2 virksomhed under 50 tons, jf. bestemmelserne i risikobekendtgørelsens bilag 1. I risikonotatet er beskrevet, at anlægget vil blive indrettet, så samfundsrisikoen ikke overstiger  $10^{-6}$  dødsfald/år, hvorved de vejledende acceptkriterier i forhold til den samfundsmæssige samt den individuelle risiko kan overholdes. Næstved Kommune har sammen med de øvrige risikomyndigheder på opstartsmøde den 16. august 2023 ikke haft bemærkninger til foreløbig risikonotatet.

Inden bygge/anlægsfasen for lager med biogas skal virksomheden indsende sikkerhedsdokumentation, som skal være godkendt af risikomyndighederne inden opstart af anlægget. De enkelte risikomyndigheder meddeler, hver især deres accept og evt. krav indenfor hvert lovområde. Der er indsat vilkår om, at Susaa Bioenergi skal indsende et ajourført sikkerhedsdokument i miljøgodkendelsen samt at oplag af biogas ikke må overstige 45,5 ton.



Godkendelsen skal ses i sammenhæng med de vilkår, der i øvrigt stilles af de øvrige risikomyndigheder. Det er en forudsætning for denne miljøgodkendelse, at installationer og arbejdsgange bliver etableret og udført, som beskrevet i et ajourført sikkerhedsdokument, som afhænger af det endelige design af anlægget.

## **Drift af udenomsareal**

### Vilkår 12-1

Der er fastsat vilkår om, at volden forbliver uden træer og buske for at give variation i forhold til kravet om etablering af skærmende beplantning i §25 tilladelsen, for at sikre forskellige habitater i den økologiske forbindelse i projektområdet fremover. Men ikke mindst for at kunne kontrollere om volden stadig er intakt, som skiringsbarrierer.

### Vilkår 12-2

Desuden vilkår om årlig slåning af bevoksning rundt om de nye vandhuller i efteråret uden for paddernes vandring, samt krav om at det ikke ved erstatningssøerne må anvendes gødning og bekæmpelsesmidler for at sikre at søerne bliver gode nye habitater for padearterne i området.

## **Bedste tilgængelige teknik (BAT)**

Det er et grundlæggende krav i miljøbeskyttelsesloven, at forurenende virksomheder skal begrænse forureningen mest muligt ved at anvende den bedste tilgængelige teknik (BAT). I forbindelse med afgørelsen skal der stilles krav til virksomheden, der svarer til det, der er opnåeligt ved anvendelse af bedste tilgængelige teknologi. EU har udfærdiget BAT reference dokumenter (BREF-dokumenter) med BAT-konklusioner for en række virksomheder/anlæg, hvori der fastlægges, hvad der anses for at være den bedste tilgængelige teknologi for den pågældende virksomhedstype/anlægstype. Virksomheden er omfattet af følgende BAT-konklusion: Affaldsbehandling, 10. august 2018 (Waste Treatment, WT, C (2018) 5070). BAT-konklusionerne indeholder bindende krav. Virksomheden har fremsendt BAT-redegørelse, der beskriver, hvad virksomhedens planlagte aktiviteter er for at overholde BAT-konklusionen/krav. Redegørelsen fremgår af ansøgnings bilag 6a

Næstved Kommune har medtaget BAT-konklusioner, som kommunen har vurderet relevant for virksomheden, som virksomheden skal implementere på anlægget.

Næstved kommune vurderer, at ansøger i forhold til det første udkast af redegørelsen, at der inden endeligt udkast skal redegøres for BAT 6 og 7 angående udledning af spildevand fra urent overfladevand/perkolat fra områder med oplag eller risiko for spild samt måleparameter på relevante indholdsstoffer inden evt. udbringning/udledning.

Desuden har Næstved Kommune vurderet, at anlægget er omfattet af krav om monitorering af emissioner til luft minimum hver 6 måned. Det fremgår kun af notatet til BAT 34, at de fastsatte grænseniveauer ikke er gældende, hvis der er tale om primært husdyrgødning. Emissionsgrænseværdierne, der er forudsat i ansøgningen, ligger dog inden for dette, da der er rensning på. Næstved Kommune har vilkårsfastsat, at der løbende skal monitoreres, hvilket ansøger har accepteret.

Desuden er Bat 15 om nødfakler også medtaget som nødsikring, hvis gaslageret er fyldt op eller det ikke kan opgraderes og komme på nettet. Disse skal etableres, så der er tilstrækkeligt afbrændningskapacitet for at minimere emissioner til luft i stedet for blot at lede gassen direkte ud.



Bat 16 er anvendt til minimum fri fortynding for af sikre minimum af gener og sikkerhed ved afbrænding samt registrering af varighed og hændelser ved brug af nødfakler

BAT 20 med krav til reduktion af emissioner til vand er relevant, når der etableres vaskeplads med fysisk separation i form af sandfang og olieudskiller inden udbringning eller tilførsel til biogasanlægget.

Det tværgående BREF-dokumentet for "Emissioner fra oplagring (Emissions from Storage)", er desuden relevant for virksomheden, fordi der skal oplagres CO<sub>2</sub>, som er omfattet af punkt under Oplag af væsker og flydende gasser.

Ansøger har redegjort, hvordan den overholder emissioner fra oplag, jf. Bilag 6B, og for hver konklusion beskrevet, hvordan virksomheden lever op til disse, hvor der ikke er overlap med BAT-konklusioner for affaldsbehandling. Næstved Kommune vil inden udkastet til miljøgodkendelsen vurdere om virksomheden lever op til disse i forbindelse med gasoplaget samt opsamling af CO<sub>2</sub>, når dette er fastlagt i detaljer.

### **Bat, der ikke er medtaget i godkendelsen.**

Næstved Kommune er enig med ansøger, at følgende punkter ikke er relevante, da dette ikke forekommer på anlægget:

BAT 9 med monitoringen af diffuse emissioner af organiske forbindelse til luft fra opløsningsmidler

BAT 25- 32 er ikke medtaget, da det er generelle BAT-konklusioner for mekanisk behandling af affald.

BAT 36-37 er for aerob behandling af affald

BAT 39 omhandler røggasstrømme og recirkulation

BAT 40 -51 for Fysisk- kemisk behandling af affald

### **Samlet vurdering**

Det er Næstved Kommunes samlede vurdering, at hvis anlægget drives i overensstemmelse med:

- De oplysninger, der foreløbig ligger i virksomhedens ansøgning
- Vilklårene i miljøgodkendelsen

Forventes det, at virksomheden drives uden væsentlig miljøpåvirkning og gene af betydning for omgivelserne, da virksomheden har truffet nødvendige foranstaltning til at forebygge og begrænse forurening ved anvendelse af den bedst tilgængelige teknologi.