

## 4. ACTION CARDS

### **Hvad skal du gøre, hvis du har mistanke om overgreb?**

Hvis du har viden eller mistanke om et overgreb mod et barn, er det vigtigt, at du handler på det så hurtigt som muligt.

For at understøtte hurtig handlen, har vi udarbejdet nogle handlevejledninger - "Action Cards" - som beskriver, hvordan der skal ageres inden for de forskellige områder i tilfælde af viden eller mistanke om et overgreb mod et barn.

På de følgende sider, findes Action Cards for følgende områder:

[A. Hvis du som borger har mistanke om et overgreb](#) s. 20

[B. Hvis du er medarbejder på dagstilbuds- eller skoleområdet i kommunen og har mistanke om et overgreb](#) s. 21

[C. Hvis du er leder/frivillig i en forening eller klub og har mistanke om et overgreb](#) s. 23

[D. Hvis du er medarbejder i Center for Arbejdsmarked og arbejder med borgere på krisecentre](#) s. 25

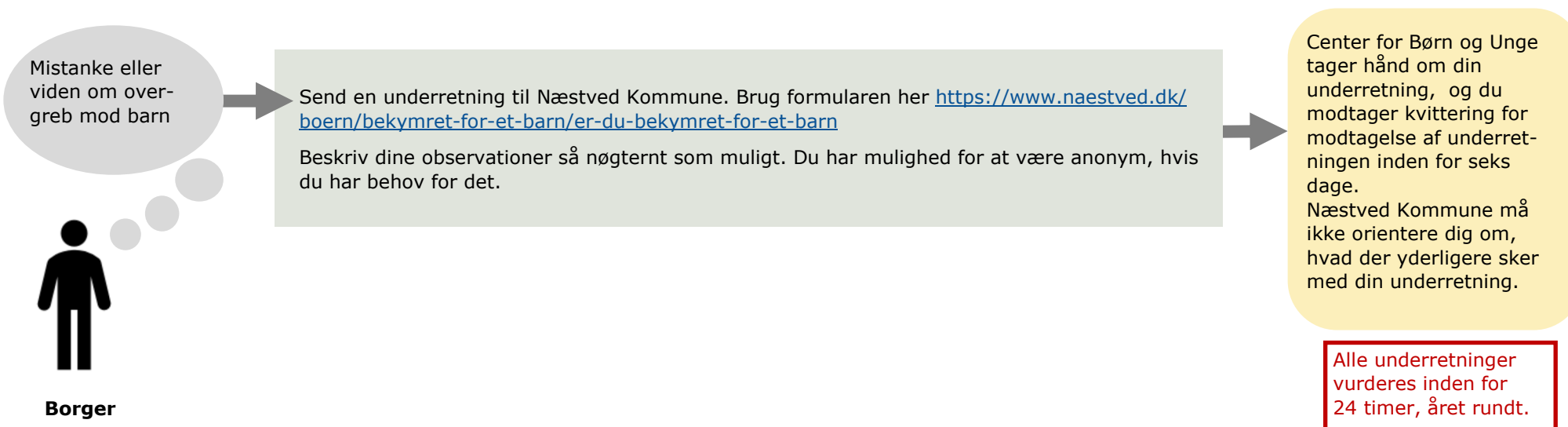
[E. Hvis du er medarbejder i Center for Børn og Unge og modtager underretninger.](#) s. 26

Action Cards-ene er udarbejdet som en støtte til hurtig handling. De er samtidig tænkt som et dynamisk redskab, og de vil derfor blive justeret, hvis der skulle vise sig behov herfor. Hvis du har spørgsmål eller forslag til justeringer til Action Cards kan du kontakte din nærmeste leder. Du er også velkommen til at kontakte Teamleder i Center for Børn og Unge, Lars-Bo Hansen på mail: [labha@naestved.dk](mailto:labha@naestved.dk) eller telefon: 2216 4751.

For at sikre, at der ikke opstår tvivl om, hvilket Action Card, der er gældende, er der sat en revisionsdato på alle Action Cards.

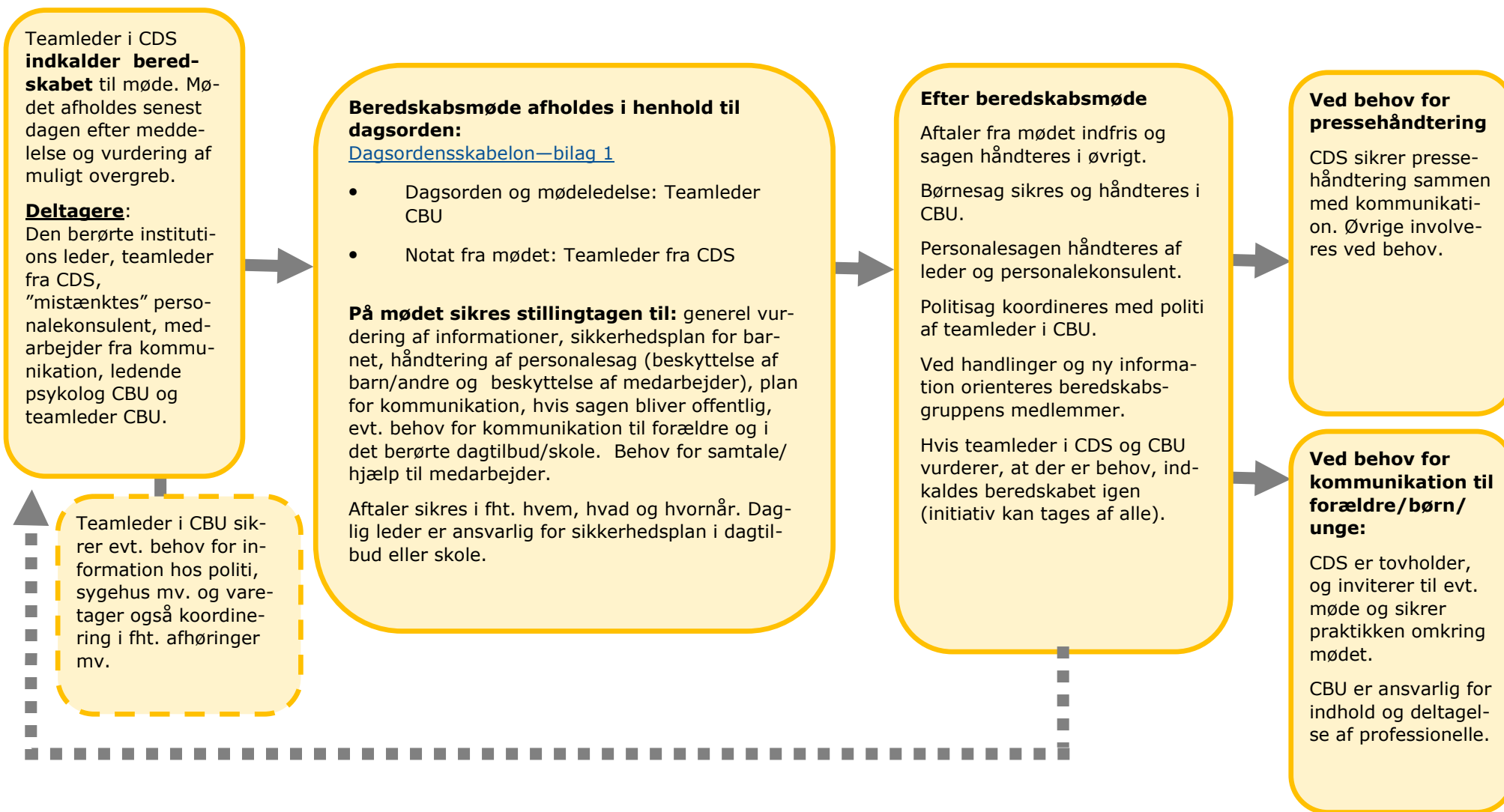
## Hvis du som borger har mistanke om overgreb mod et barn

OBS: Hvis du står med en meget akut overgrebssituation, der ikke kan afvente kommunens håndtering (inden for max 24 timer), kan kommunens sociale bagvagt kontaktes via politiet på 114.





Når Center for Børn og Unge og Center for Dagtilbud og Skole har vurderet en sag som værende til beredskab iværksættes følgende procedure.

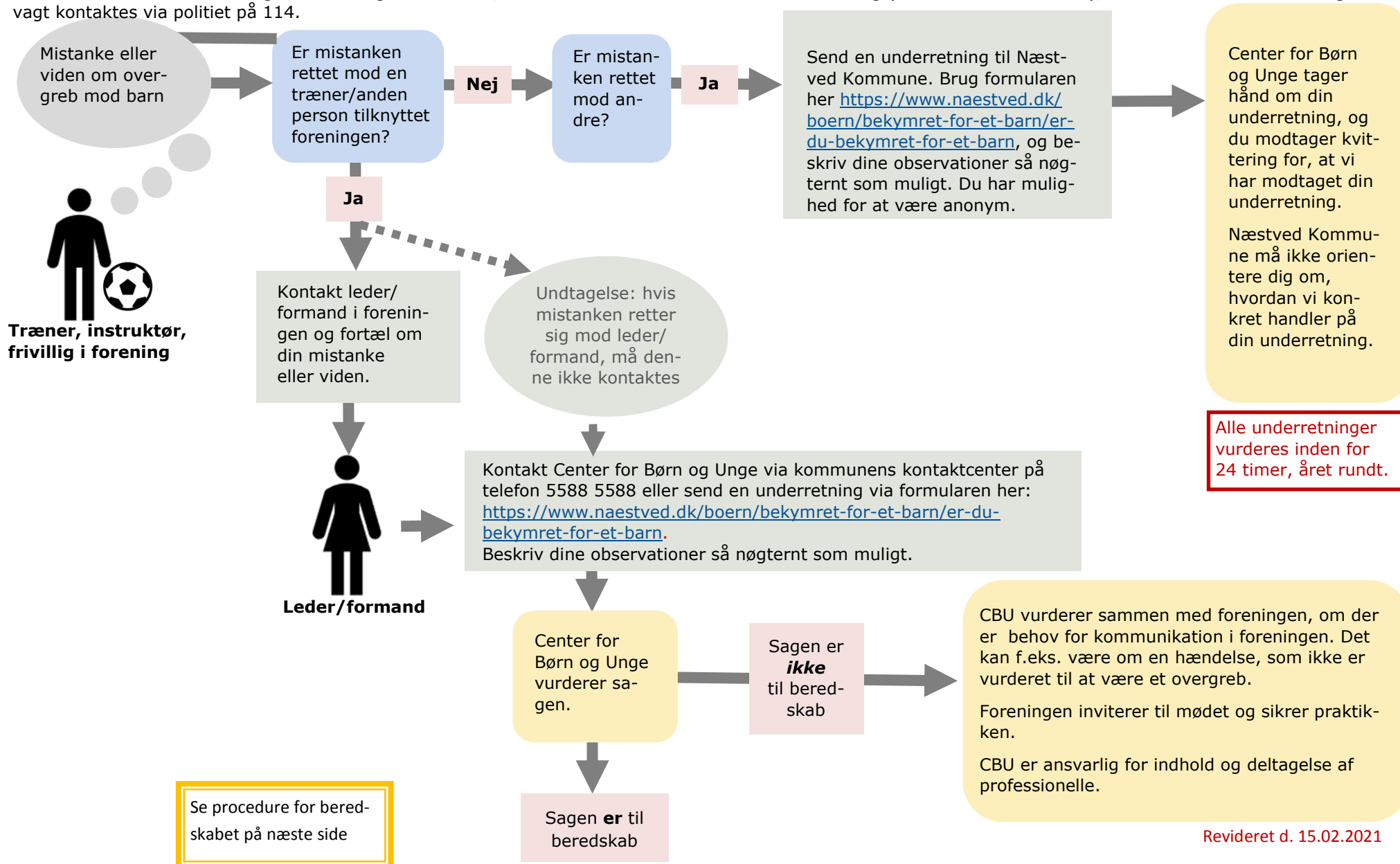


**Forkortelser:** CBU: Center for Børn og Unge - CDS: Center for Skole og Dagtilbud

Revideret d. 15.02.2021

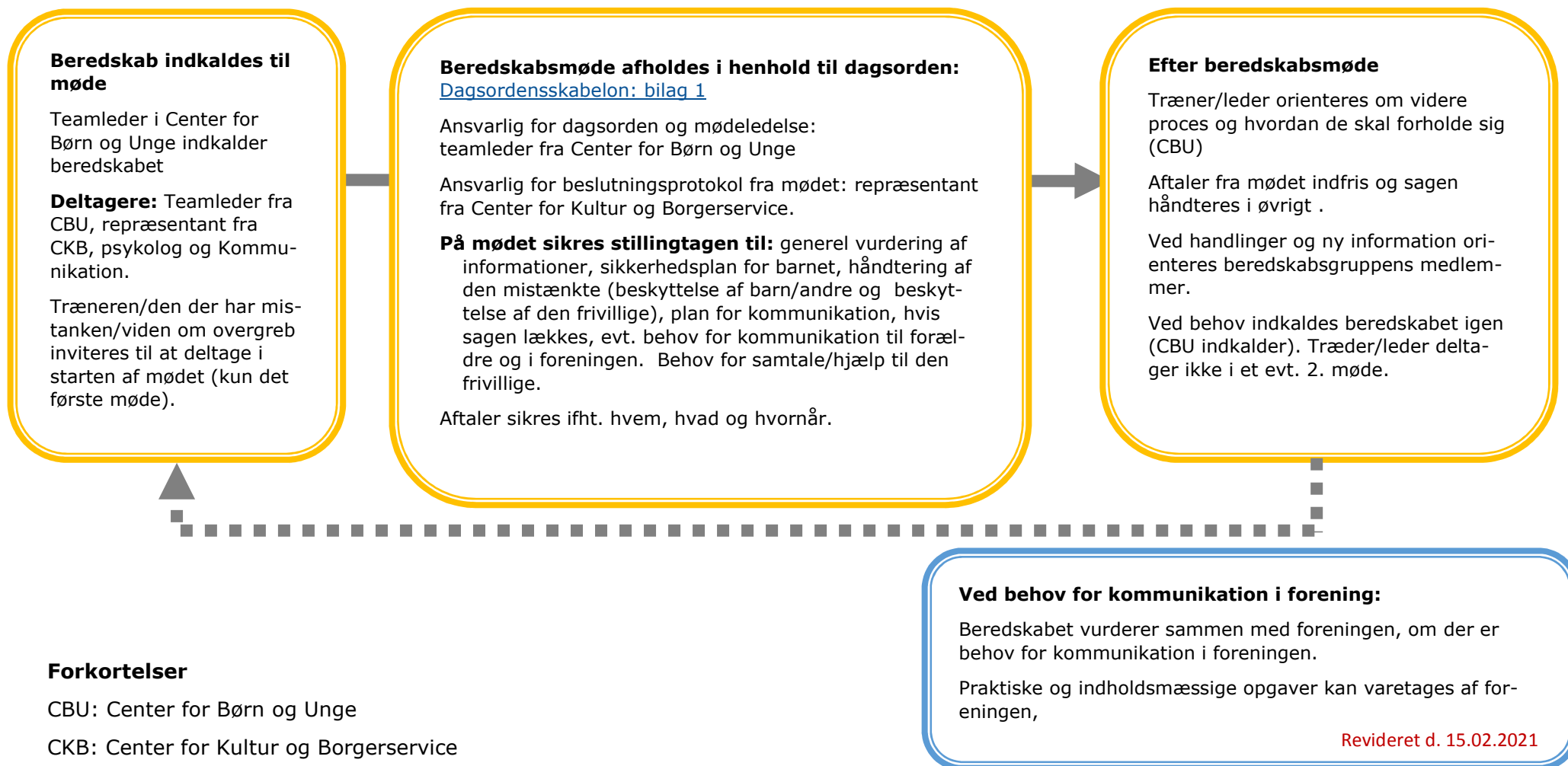
## Hvis du er træner/frivillig og har mistanke om overgreb

OBS: Hvis du står med en meget akut overgrebssituation, der ikke kan afvente kommunens håndtering (inden for max 24 timer), kan kommunens sociale bagvagt kontaktes via politiet på 114.



## Iværksættelse af beredskab - kultur og fritid

Når Center for Børn og Unge har vurderet en sag som værende til beredskab iværksættes følgende procedure.



### Forkortelser

CBU: Center for Børn og Unge

CKB: Center for Kultur og Borgerservice

Revideret d. 15.02.2021

# Action Card

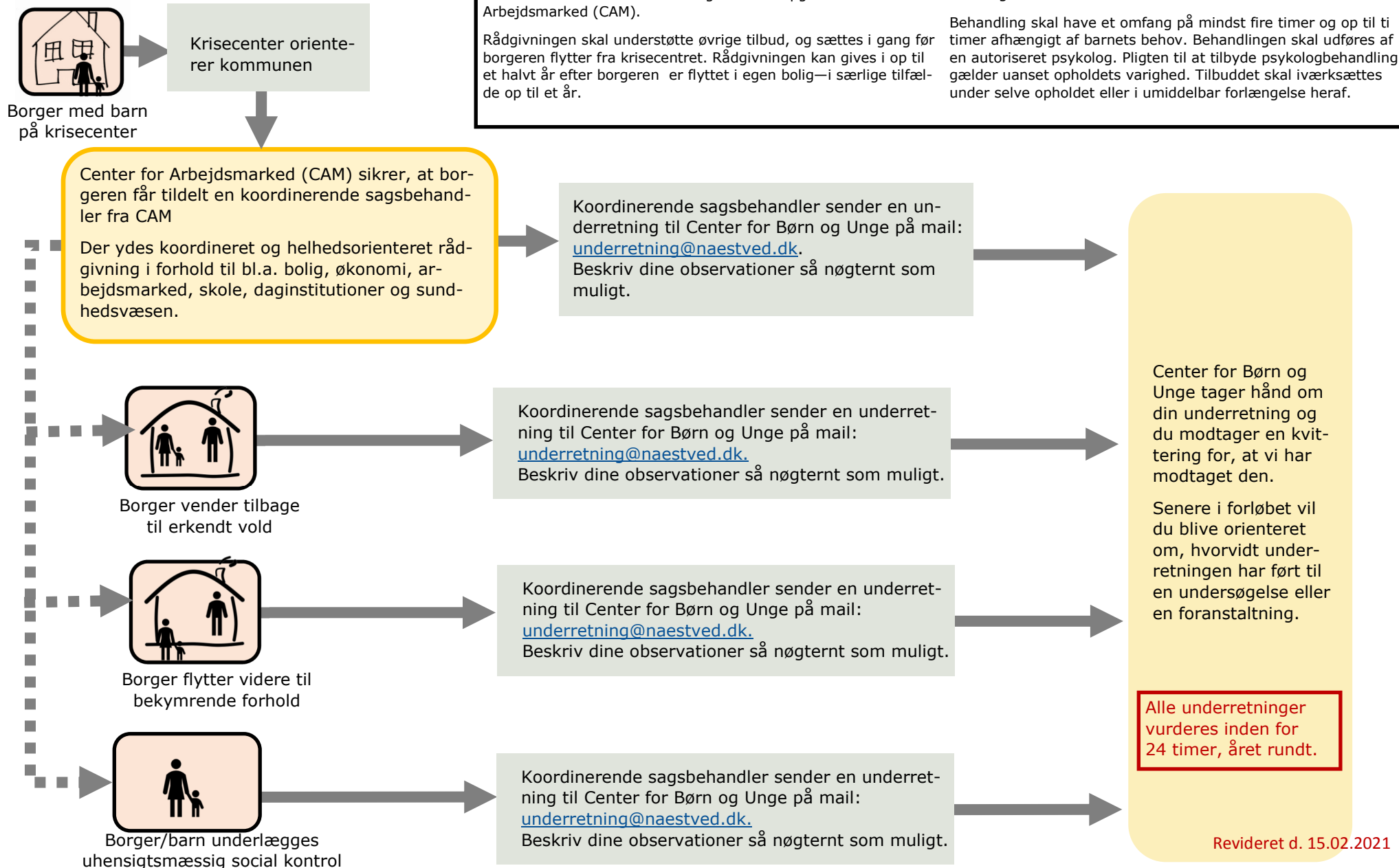
## Borgere på krisecenter

Alle borgere som kommer på krisecenter, har ret til koordinerende rådgivning, som er en helhedsorienteret og støttende funktion. I Næstved Kommune varetages denne opgave af Center for Arbejdsmarked (CAM).

Rådgivningen skal understøtte øvrige tilbud, og sættes i gang før borgeren flytter fra krisecentret. Rådgivningen kan gives i op til et halvt år efter borgeren er flyttet i egen bolig—i særlige tilfælde op til et år.

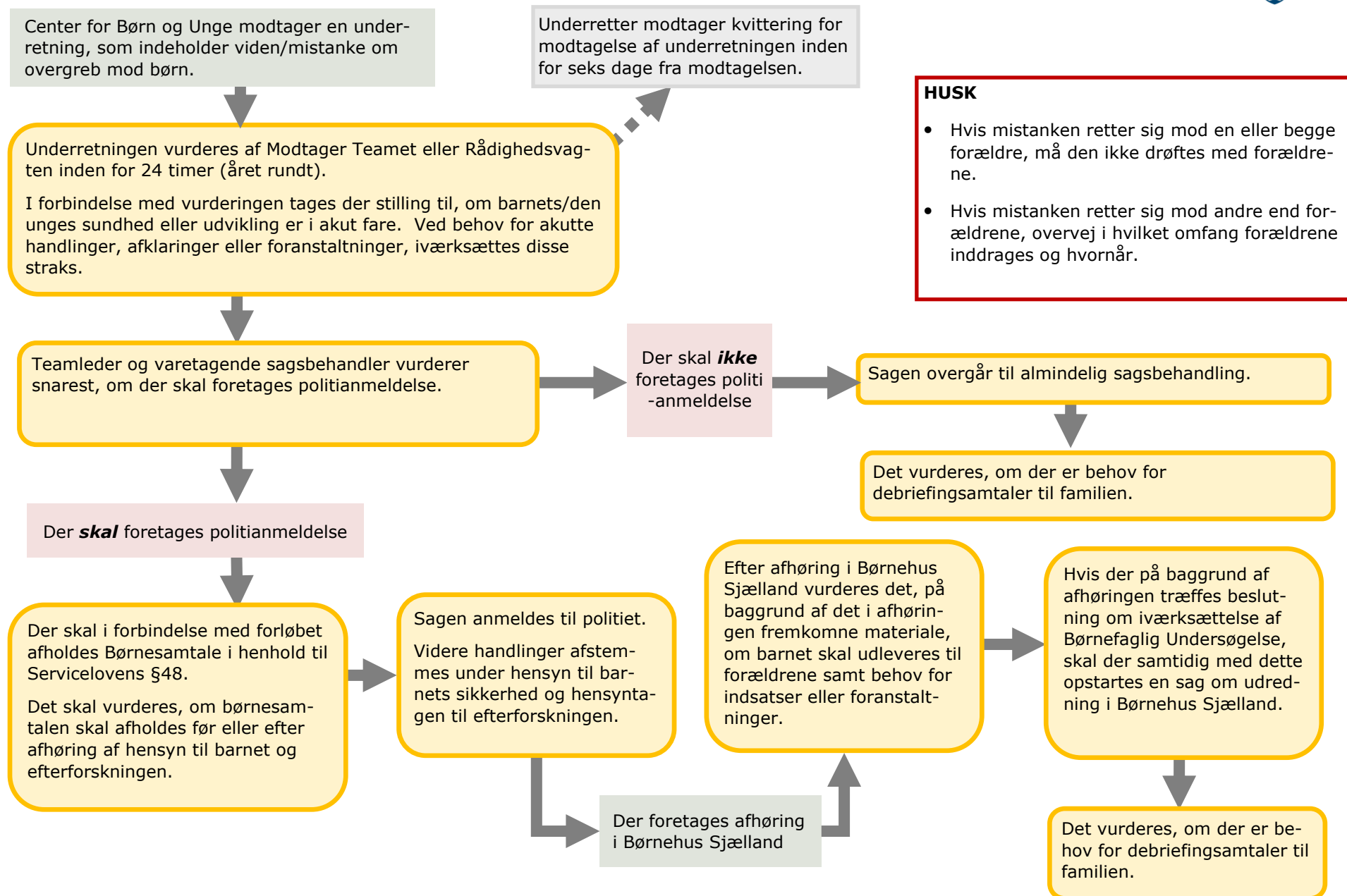
Det er CBU's forpligtigelse at sikre psykologbehandling til alle børn som ledsager moderen på krisecenter i henhold til servicelovens § 109 stk. 8.

Behandling skal have et omfang på mindst fire timer og op til ti timer afhængigt af barnets behov. Behandlingen skal udføres af en autoriseret psykolog. Pligten til at tilbyde psykologbehandling gælder uanset opholdets varighed. Tilbuddet skal iværksættes under selve opholdet eller i umiddelbar forlængelse heraf.



# Action Card

## Underretning om overgreb modtaget i Center for Børn og Unge



**HUSK**

- Hvis mistanken retter sig mod en eller begge forældre, må den ikke drøftes med forældrene.
- Hvis mistanken retter sig mod andre end forældrene, overvej i hvilket omfang forældrene inddrages og hvornår.