



Miljøgodkendelse

22.06.2026

Hjelmsøllillevej 6, 4160 Herlufmagle

Ejer: Ulstrupgaard Breeding A/S



Husdyrbruglovens § 16a, stk. 2

Miljøgodkendelse til ægproduktion på Hjelmsøllillevej 6, 4160 Herlufmagle

GN Triova ApS, Tybjergvej 12, 4160 Herlufmagle ansøger om en miljøgodkendelse til etablering af en ægproduktion på Hjelmsøllillevej 6, 4160 Herlufmagle i henhold til Husdyrbruglovens § 16a, stk. 2. Ejendommen ejes af Ulstrupgaard Breeding A/S, Tybjergvej 20, 4160 Herlufmagle og godkendelsen meddeles til ejer.

Der er ansøgt om en produktion i de to eksisterende stalde og i det tidligere gødningshus. Det samlede produktionsareal vil udgøre 8.175 m² med æglæggende høns i fleretagesystem.

Der etableres følgende nye anlæg:

- To fodersiloer ved hus 2 med en kapacitet på hver 36 ton og maksimalt 12 meter høje.
- To gødningscontainere med et samlet overfladeareal på 56 m².

På baggrund af nedenstående materiale og de heraf afledte vilkår meddeler Næstved Kommune hermed miljøgodkendelse til ægproduktion på Hjelmsøllillevej 6, 4160 Herlufmagle i henhold til § 16a, stk. 2 i Husdyrbrugloven:

- Ansøgningen om miljøgodkendelse og miljøkonsekvensrapport er sendt via www.husdyrgodkendelse.dk (skema nr. 253010, version 3),
- Den miljøtekniske beskrivelse og vurdering af drift og anlæg (bilag 1)

Oplysninger om ejendom og husdyrbrug

Adresse:	Hjelmsøllillevej 6, 4160 Herlufmagle
Matr.nr.:	1a, Buske By, Sandby m.fl.
CVR nr.:	37536911
Ejer:	Ulstrupgaard Breeding A/S, Tybjergvej 20, 4160 Herlufmagle
Ansøger:	GN Triova ApS, Tybjergvej 12, 4160 Herlufmagle, cvr. 36941537
Kontaktperson ejer:	Kasper Jeppesen, Tybjergvej 20, 4160 Herlufmagle Mail: kasper@tybjerggaard.dk Mobil: 40 41 91 88
Kontaktperson ansøger:	Glen Nielsen, mobil 40852147, mail gn@triova.dk
Konsulent:	Spiras v/Inger Knude, mobil 7634 1793, mail ika@spiras.dk

Indledning

I forbindelse med udarbejdelsen af miljøgodkendelsen, har Næstved Kommune vurderet det ansøgte projekts mulige påvirkning af miljøet og omgivelserne. Vurderingen er foretaget i henhold §§ 22-47 i bekendtgørelse nr. 1089 af 16/10/2024 om godkendelse og tilladelse m.v. af husdyrbrug.

Vurderingen af anlægget fremgår af bilag 1, som sammen med ansøgningen danner baggrund for miljøgodkendelsens vilkår. Vilkårene sikrer, at etablering af husdyrbruget på Hjelmsøllillevej 6, 4160 Herlufmagle kan ske uden at påvirke miljøet væsentligt.

Miljøet skal i denne sammenhæng forstås som omgivelserne i bred forstand, herunder befolkning, flora og fauna, vandmiljø, landskab og kulturhistorie.

Ansøgers ikke-tekniske resume

" Husdyrbruget og produktionsomfang

Ansøgningen omhandler husdyrbruget på Hjelmsøllillevej 6.

Der har tidligere været æg-produktion på ejendommen, men der har ikke siden november 2021 været registreret husdyrhold på ejendommen.

Seneste miljøgodkendelse på ejendommen er fra 8. oktober 2013. Men da husdyrholdet har været ophørt på ejendommen i mere end 3 år er godkendelsen bortfaldet og der er derfor ikke animalsk produktion på ejendommen i nudrift.

Der søges om en ny miljøgodkendelse til genetablering af æg-produktionen i ejendommens 2 staldbygninger. I forbindelse med genetableringen indsættes nyt inventar i de eksisterende staldbygninger. Der etableres plads til opstilling af gødningscontainere i tilknytning til begge stalde. Der opstilles nye fodersiloer i tilknytning til den sydligste stald.

I forbindelse med det ansøgte søges om fleksibilitet i godkendelsen så det er muligt at skifte produktionsform mellem skrabe-, friland- eller økoæg.

Stalde vil i første omgang blive dimensioneret til en produktion på 67.500 skrabebehøner.

Produktionsarealet i de nuværende stalde bliver på 7.600 kvm. Dette udvides ved at benytte det tidligere gødningshus som "veranda" op til 575 kvm så det samlede produktionsareal bliver op til 8.175 kvm.

Landskabelige forhold

Driftsbygningerne vil i ansøgt drift forsat ligge samlet.

Der er ikke behov for terrænregulering i forbindelse med tilbygning til eksisterende stald.

Potentielle gener

Pga. af god afstand til nærmeste naboer, samlet bebyggelse og byzone vurderes det, at der ikke vil være væsentlige gener i form af lugt, støj, støv, vibrationer, lysgener, fluer, skadedyr, opbevaring af døde dyr eller transport.

Beregningerne i det elektroniske ansøgningssystem Husdyrgodkendelse.dk viser, at krav til lugtgeneafstandene overholdes med god margin.

Der forventes ikke et støjniveau ud over det normale fra denne type landbrugsdrift. Der forventes ca. 315 transporter årligt i forbindelse med driften. Transport til og fra ejendommen vil foregå ad den eksisterende tilkørselsvej.

Hovedparten af aktiviteterne på ejendommen vil foregå i dagtimerne inden for almindelig arbejdstid.

Støj vil primært forekomme i forbindelse med aflæsning af foder, afhentning af æg samt ved den daglige drift af ventilationsanlægget.

Fluer og skadedyr bekæmpes.

Døde dyr opbevares på hygiejnisk vis og afhentes efter behov.

Husdyrgødning

Staldene er indrettet med etagesystem med gødningsbånd. Det betyder at hovedparten af gødningen afsættes på gødningsbåndene, der tømmes mindst tre gange ugentlig. Den faste gødning fra de to stalde opbevares i gødningscontainere, der er placeres ved enden af hver stald. Gødningen, der afsættes på gulvet håndteres som dybstrøelse. Dybstrøelsen fjernes fra staldene ved hvert holdskifte.

Ammoniakdeposition til natur

Der er i Husdyrloven og tilhørende bekendtgørelse om godkendelse og tilladelse m.v. af husdyrbrug fastsat krav til den maksimale mængde ammoniak som forskellige naturtyper må belastes med. Ammoniaknedfald kaldes deposition. Beregningerne i Husdyrgodkendelse.dk viser, at beskyttelsesniveauerne for ammoniak til alle naturtyper overholdes, både totaldepositionskravene til de mest sårbare naturtyper samt mer-depositionskravet til mindre sårbare naturtyper.

Anvendelse af BAT

BAT er en forkortelse for "bedste tilgængelige teknik" (på engelsk: "best available techniques"). Der er faste krav til maksimal ammoniakemission i forhold til BAT i Husdyrloven og tilhørende bekendtgørelse om godkendelse og tilladelse m.v. af husdyrbrug. Beregningerne i Husdyrgodkendelse.dk viser, at husdyrbruget overholder BAT. BAT i forhold til ammoniak overholdes vha. det valgte staldsystem samt hyppig tømning af gødningsbåndet.

Alternative løsninger og 0-alternativ

Der er ikke afsøgt alternative placeringer, da de 2 eksisterende stalde på ejendommen er egnede som basis for gen-etablering af produktionen på ejendommen. Produktionen etableres i de eksisterende bygninger på ejendommen og alle afstandskrav jf. Husdyrbruglovens §§6-8 er overholdt. 0-alternativet er at ejendommens bygninger ikke bliver taget i brug igen."

Miljøgodkendelsens gyldighed og behovet for supplerende tilladelser m.v.

Miljøgodkendelsen gælder for det konkrete projekt. Hvis der sker ændringer i grundlaget for vores vurdering, skal der indsendes en ny ansøgning. Dette gælder for eksempel ændringer i forhold til de ansøgte dyretyper, stald- og opbevaringsanlæg. Miljøgodkendelsen fritager ikke ansøger fra krav om eventuel anmeldelse, tilladelse, godkendelse og/eller dispensation efter anden lovgivning, f.eks. Naturbeskyttelsesloven, Byggeloven, Vandforsyningsloven og Vandløbsloven.

Afgørelsen omfatter alene forholdet til Lovbekendtgørelse om godkendelse og tilladelse m.v. af husdyrbrug – nr. 1065 af 21/08/2025. Øvrige relevante tilladelser og godkendelser skal indhentes særskilt.

Godkendelsen gives på følgende vilkår

Vilkår for driften af anlæggene og husdyrproduktionen

Generelle vilkår

1. Husdyrproduktionen skal etableres i henhold til nedenstående skema:

Stald	Dyregruppe	Produktionsareal (m ²)	Staldsystem
Stald 1	Flexgruppe: Høner, Konsumæg	3.400	Fler-etagesystem
Stald 2	Flexgruppe: Høner, Konsumæg	4.200	Fler-etagesystem
Stald 3	Flexgruppe: Høner, Konsumæg	575	Fler-etagesystem
Produktionsareal i alt		8.175	

Hyppig udmugning – miljøteknologi til reduktion af ammoniak

2. Hus 1, 2 og 3 skal indrettes med gødningsbånd.
3. Gødningsbånd i alle tre huse skal tømmes ved at starte gødningsbåndet minimum tre gange ugentligt i hvert hus med et interval på mindst to dage. Dokumentation herfor skal foreligge.
4. Medarbejdere skal være orienteret om ejendommens miljøgodkendelse og være bekendt med vilkårene i den.

Landskab

5. Ingen bygningsdele, herunder nye fodersiloer m.m., må fremstå blanke og skinnende, så de kan virke reflekterende.
6. Der må ikke opsættes reklamer, der er synlige over store afstande, og anlægget må ikke belyses.

Husdyrgødning

7. Det samlede overfladeareal til opbevaring af fast husdyrgødning i containere ved hus 1 og hus 2 må maksimalt være på 56 m².
8. Håndteringen af husdyrgødning skal altid foregå så, at spild undgås og under hensyn til omgivelserne.
9. Gødningscontainerne og dybstrøelsen skal stå/opbevares på et befæstet areal. Arealet skal være tilstrækkeligt stort til, at alt dybstrøelse fra stalden, kan ligge på pladsen samtidig.
10. Udmugningsperioden for dybstrøelsen skal gøres så kort så muligt.
11. Alt dybstrøelse på pladsen uden for stalden skal være fjernet fra ejendommen indenfor 7 dage fra endt udmugning.

Foderopbevaring og foder

12. Eventuelt spild af foder udendørs skal fjernes dagligt.

Energi- og vandforbrug

13. Bedriftens elforbrug og vandforbrug skal årligt aflæses og registreres i en driftsjournal. Driftsjournalen skal opbevares i fem år og skal fremvises på tilsynsmyndighedens forlangende.
14. Ventilationsanlægget skal vedligeholdes og efterses i henhold til producentens anvisninger for det pågældende anlæg. Defekte ventilatorer skal udskiftes inden for 7 dage. Driftsjournal herfor skal indeholde oplysninger om dato for vedligeholdelse og reparation.
15. Ventilationsanlægget skal rengøres med højtryksspuler efter hvert hold høns. Rengøringsdatoen og omfanget skal noteres i logbog.

Spildevand

16. Det skal sikres, at tagnedløb ikke kan medføre indsvivning af forurenende stoffer til grundvandet.

17. Vask af gødningscontainere og/eller fjerkrætransportvogne må kun ske på en betonbefæstet vaskeplads af en sådan størrelse, at vaskevandet ikke tilføres ubefæstede arealer. Vaskepladsen skal have fald mod opsamlingsbrønd, hvorfra vandet automatisk ledes videre til forbeholder eller opsamlingsbeholder. Pladsen skal rengøres for gødningsrester umiddelbart efter brug.

Lugt

18. Hvis Næstved Kommune skønner, at lugt fra ejendommen giver anledning til væsentlige lugtgener, skal ejendommen for egen regning lade foretage undersøgelse af forskellige lugtkilder og iværksætte foranstaltninger, så lugtgenerne formindskes. Foranstaltningerne skal aftales med Næstved Kommune.
19. Hele ejendommen og dens omgivelser skal renholdes således at ejendommen ikke giver anledning til lugtgener, som efter Næstved Kommunes vurdering er til væsentlig gene for omgivelserne. Der skal således til stadighed opretholdes en god staldhygiejne, renholdelse for at hindre støv- og smudsbelægninger i stalden samt renholdelse af fodringssystem m.v.

Støj

20. Husdyrbrugets samlede støjbidrag til omgivelserne må ikke overstige følgende værdier, målt ved nabobeboelser eller deres opholdsarealer:

Periode	Referencetidsrum	Værdi dB(A)
Mandag – fredag kl. 7-18	8 timer	55
Lørdag kl. 7-14	7 timer	55
Lørdag kl. 14-18	4 timer	45
Søn- og helligdag kl. 7-18	8 timer	45
Alle dage kl. 18-22	1 time	45
Alle dage kl. 22-7	½ time	40

Støjbidraget måles som det ækvivalente, konstante og korrigerede støjniveau i dB(A). Spidsværdierne af støjniveauet må om natten kl. 22-07 ikke overstige 55 dB(A). Støjgrænseværdierne omfatter kun støj fra faste tekniske installationer.

21. Hvis myndigheden vurderer, at der er behov for det, f.eks. ved begrundede klager over støj, skal virksomheden for egen regning dokumentere, at støjgrænserne er overholdt. Dokumentationen skal være i form af en akkrediteret/certificeret støjmåling eller beregning, som overholder Miljøstyrelsens vejledninger på området og udføres som efter retningslinjerne: – Miljømåling, ekstern støj. En sådan dokumentation kan højst kræves 1 gang årligt. Eventuelle måle- eller beregningspunkter skal inden udførelsen aftales med tilsynsmyndigheden.
22. Transport til og fra ejendommen skal så vidt muligt foretages på hverdage mandag til fredag fra kl. 7.00 - 18.00.

23. Defekte og støjende anlæg, pumper, kompressorer eller lignende skal straks udbedres eller skiftes.
24. Der må ikke forekomme unødigt tomgangskørsel på ejendommen.
25. Der må ikke foregå transporter i nattetimerne (kl. 22 til kl. 07) medmindre der foreligger støjberegninger, der tager højde for husdyrbrugets samlede støjpåvirkning i området om natten, herunder kørsel til og fra virksomheden ud til offentlig vej med den konkrete type lastbil. Støjberegningerne skal sendes til Næstved Kommune, inden der må foregå transporter om natten og beregningen skal overholde retningslinjerne "Miljømåling - ekstern støj".

Støv

26. Driften af ejendommen må ikke medføre væsentlige støvgener uden for ejendommens eget areal.

Lys

27. Der skal anvendes bevægelsessensorer, hvor det er muligt.
28. Udendørs pladsbelysning skal forsynes med bevægelsessensorer, der sikrer, at lyset kun er tændt i op til 30 minutter ad gangen.
29. Husdyrbruget må ikke medføre lysgener uden for ejendommens areal. Hvis der opstår væsentlige lysgener, skal der foretages tiltag til nedbringelse af genen.

Kemikalier

30. Tanke til opbevaring af dieselolie skal være placeret på fast og tæt bund, og med god af stand til afløb til dræn.
31. Tankning af diesel skal ske fra en plads med fast og tæt bund eller på et underlag hvorfra der er afløb til olie/benzinudskillere.

Affald

32. Affald skal jævnlige bortskaftes fra ejendommen, og farligt affald skal opbevares miljømæssigt forsvarligt.
33. Døde produktionsdyr skal opbevares i lukket container, som skal placeres nær ved staldanlægget.

Skadedyr

34. Ejendommen skal foretage en effektiv fluebekæmpelse, der som minimum er i overensstemmelse med de til enhver tid nyeste retningslinjer fra Institut for Agroøkologi, Århus Universitet.

35. Hele ejendommen og dens omgivelser skal holdes i en renlig og ryddelig stand og opbevaring af foder skal ske på en sådan måde, at der ikke opstår risiko for tilhold af skadedyr (rotter m.v.).

Husdyrbrugets ophør

36. Den driftsansvarlige for husdyrproduktionen eller ejer af ejendommen skal oplyse tilsynsmyndigheden om ændringer af ansvar for driften og dyreholdet eller af ejendommen, umiddelbart i forbindelse med at overdragelsesdatoen kendes af parterne.
37. Ved ophør af driften skal produktionsanlæg, husdyrgødnings- og foderopbevaringsanlæg tømmes og rengøres grundigt. Gødningsopbevaringsanlæg skal tømmes indenfor næste planperiode. Stoffer der kan forurene jord, undergrund og overfladevand, samt affald skal bortskaffes efter gældende regler.

Driftsforstyrrelser og uheld

38. Alle medarbejdere skal være bekendt med beredskabsplanen og en oversigtsplan med angivelse af drænsystemer m.m. og placering af udstyr/materiel til håndtering af forureningsulykker skal opsættes et centralt sted på ejendommen. Hvis der er udenlandske medarbejdere på ejendommen, skal beredskabsplanen forefindes i form af skitser og billeder.

Egenkontrol

39. Følgende materiale skal som et minimum til enhver tid kunne forevises tilsynsmyndigheden:
- a. Dokumentation for produktionsniveau: f.eks. produktionsrapporter. Dokumentationen skal opbevares i min. 5 år.
 - b. Regnskabsbilag fra destruktionsanlæg for døde dyr.
 - c. Kvitteringer for aflevering af affald minimum 3 år tilbage.
 - d. Årlig registrering af el-, diesel-, fyringsolie og vandforbrug.
 - e. Dokumentation for bortskaffelse af miljøfarligt affald minimum 3 år tilbage.
 - f. Dokumentation for flue- og rottebekæmpelse.

Offentlighed og partshøring

Ansøgningen blev offentliggjort på kommunens hjemmeside <http://www.naestved.dk/> i perioden 24.04.2026 til 15.05.2026. På baggrund af offentliggørelsen blev ansøgningsmaterialet sendt til en del naboer/omkringboende.

Naboorientering og partshøring (lugtkonsekvenszone = 540 m)

I et brev af den 03.06.2026 blev høringsberettigede til godkendelsen af husdyrholdet på Hjelmsøllevej 6, 4160 Herlufmagle orienteret om, at udkast til afgørelse forelå, og at de havde 30 dage til at kommentere udkastet. Høringsberettigede er i denne forstand ejere af alle matrikler, der støder op til ejendommen, samt naboer og omkringboende indenfor lugtkonsekvenszonen.

Næstved Kommune har modtaget et høringssvar på baggrund af høringen. Høringssvaret er indgået i sagsbehandlingen og har ikke givet anledning til at ændre i vilkårene.

Offentliggørelse, hjemmel og klagevejledning

Godkendelsen annonceres den 22.06.2026 på kommunens hjemmeside. Miljøgodkendelsen vil desuden blive offentliggjort på hjemmesiden dma.mst.dk. Du skal søge på adressen under offentliggørelser.

Miljøgodkendelsen er meddelt med hjemmel i §16a, stk. 2 i Lovbekendtgørelse om husdyrbrug og anvendelse af gødning m.v. – nr. 1065 af 21/08/2025.

Afgørelsen kan inden 4 uger fra afgørelsens annoncering, dvs. senest mandag den 20.07.2026 påklages til Miljø- og Fødevarerklagenævnet. Klagen er indgivet når den er tilgængelig for Næstved Kommune i Klageportalen.

Klageberettiget er ansøger og enhver, der har en individuel, væsentlig interesse i sagen, miljøministeren samt visse organisationer. Klageberettigede er orienteret ved annonceringen, og kopi af godkendelsen er sendt til organisationer og myndigheder.

Klagen skal fremsendes direkte til Miljø- og Fødevarerklagenævnet via den digitale klageportal, der kan findes på Miljø- og Fødevarerklagenævnets hjemmeside www.naevneneshus.dk eller www.borger.dk eller for virksomheder på www.virk.dk. Vejledning om hvordan man logger på og anvender Klageportalen, findes også på disse hjemmesider.

Konkrete spørgsmål om brug af Klageportalen kan rettes til supportfunktionen på e-mail nh@naeveneshus.dk eller telefon 7240 5600.

Behandling af en klage ved Miljø- og Fødevarerklagenævnet er pålagt et gebyr. Gebyret tilbagebetales ved medhold.

Hvis afgørelsen påklages, vil dette blive meddelt ansøger. En klage har ikke opsættende virkning for ibrugtagning af godkendelsen medmindre Miljø- og Fødevarerklagenævnet bestemmer andet.

Denne afgørelse kan desuden indbringes for domstolene, jf. Husdyrbruglovens § 90. En eventuel sag skal være anlagt inden 6 måneder efter annonceringen.

Retsbeskyttelse

Jævnfør § 48 i Husdyrgodkendelsesbekendtgørelsen, skal en miljøgodkendelse regelmæssigt og mindst hvert 10 år tages op til revurdering. Den første revurdering foretages allerede efter 8 år, hvor retsbeskyttelsen udløber, eller senest 4 år efter vedtagelsen af nye BAT konklusioner. Næstved Kommune forventer at revurdere husdyrbruget senest i 2034.

Vilkårene i miljøgodkendelsen kan efter 8 år fra meddelestedstidspunktet ændres ved påbud, eller der kan nedlægges forbud imod fortsat drift, jf. Husdyrbruglovens § 39-41. Årsager til ændring af vilkår ved påbud kan f.eks. være, at der er fremkommet nye oplysninger om forureningens skadelige virkning, hvis forureningen medfører skadevirkninger, der ikke kunne forudses ved godkendelsens meddelelse, eller hvis forureningen i øvrigt går ud over det, som blev lagt til grund ved godkendelsens meddelelse.

Orientering

En godkendelse efter § 16a stk. 2 bortfalder, hvis den ikke er udnyttet, inden 6 år efter af godkendelsen er meddelt. Hvis en del af godkendelsen ikke er udnyttet, bortfalder denne del jf. § 59a stk. 1 i Husdyrbrugloven. Hvis miljøgodkendelsen efterfølgende ikke har været helt eller delvist udnyttet i 3 på hinanden følgende år, bortfalder den del af godkendelsen, der ikke har været udnyttet i de seneste 3 år, jf. lovens § 59a, stk. 2. Udnyttelse anses her for at foreligge når mindst 25 pct. af det godkendte produktionsareal udnyttes driftsmæssigt. Med driftsmæssig udnyttelse forstås, at der på det pågældende produktionsareal mindst produceres 50 pct. af det mulige inden for rammerne af dyrevelfærdskravene eller andre relevante krav.

Bedriften skal til enhver tid leve op til gældende regler i love og bekendtgørelser – også selvom disse regler eventuelt måtte være skærpede i forhold til denne godkendelse.

Ved akut forurening skal alarmcentralen straks kontaktes på 114.

Næstved Kommune, den 22.06.2026

Med venlig hilsen

Bente Kryger Nielsen

Miljøsagsbehandler

Bilag 1: Miljøteknisk beskrivelse og vurdering af drift og anlæg

Bilag 2: Ansøgers miljøkonsekvensrapport

Kopi sendt til:

-
- Ansøger; GN TrioVA ApS, Tybjergvej 12, 4160 Herlufmagle, via e-mail: gn@triova.dk
 - Ansøgers konsulent; Inger Knude, e-mail: ikn@spiras.dk
 - Miljøstyrelsen Storstrøm, Fejøgade 1, 4800 Nykøbing F, via e-mail: mst@mst.dk
 - Susålandets Miljøforening for Gammel Susåland og omegn via mail: miljoforeninggammelsusaa@gmail.com
 - Rislev og omegns miljøforening, til mogenscallesen@gmail.com
 - Styrelsen for Patientsikkerhed, Embedslægeinstitutionen, Sjælland, Rolighedsvej 7,2., 4180 Sorø, via e-mail: stps@stps.dk.
 - Danmarks Fiskeriforening, H.C. Andersens Boulevard 37, 1553 København V, via e-mail: mail@dkfisk.dk
 - Ferskvandsfiskeriforeningen for Danmark, NP Danmarksvej 79, 8732 Hovedgård, formand Niels Barslund via email: nb@ferskvandsfiskeriforeningen.dk.
 - Friluftsrådet, Scandiagade 13, 2450 København SV. Lokalafdeling: Friluftsrådet for SydvestSjælland, att. Arne Kristensen, Stendyssevej 17, 4171 Glumsø, via mail: sydvest@friluftsradet.dk
 - Arbejderbevægelsens Erhvervsråd, Reventlowsgade 14,1, 1651 København V, via e-mail: ae@ae.dk.
 - Forbrugerrådet, Fiolstræde 17, postbox 2188, 1017 København K, via email: fbr@fbr.dk.
 - Dansk Ornitologisk Forening, Vesterbrogade 140, 1620 Kbh. V., natur@dof.dk og naestved@dof.dk.
 - Det Økologiske Råd, Blegdamsvej 4B, 2200 København N, via email: husdyr@ecocouncil.dk
 - Danmarks Naturfredningsforening, Masnedøgade 20, 2100 København Ø., via email: dn@dn.dk og donnaestved-sager@dn.dk



Bilag 1

Miljøteknisk beskrivelse og vurdering af drift og anlæg

22.06.2026

Hjelmøllillevej 6, 4160 Herlufmagle



1. INDLEDNING	4
1.1 DET ANSØGTE PROJEKT	4
2. HUSDYRBRUGETS BELIGGENHED OG PLANMÆSSIGE FORHOLD	10
2.1 LANDSKABET OG PLANFORHOLD	10
2.1.1 <i>Beskrivelse af ejendommen</i>	11
2.1.2 <i>Planforhold</i>	12
2.1.3 <i>Landskabskarakteranalyse</i>	12
2.2 PLACERING I FORHOLD TIL GRUNDEVANDSINTERESSER	15
2.3 AFSTANDSKRAV	16
3. OPBEVARINGSKAPACITET OG GØDNINGSHÅNDTERING	17
3.1 OVERFLADEAREAL FOR GØDNINGSOPEVARINGSANLÆG	18
3.1 GØDNINGSPRODUKTION OG OPBEVARINGSKAPACITET	18
3.2 HÅNDTERING AF HUSDYRGØDNING	19
4. HUSDYRBRUGETS FORURENING OG FORURENINGSBEGRÆSENDE FORANSTALTNINGER	20
4.1 ANVENDELSE AF BEDST TILGÆNGELIG TEKNIK, BAT	20
4.1.1 <i>Foder</i>	20
4.1.2 <i>Energi og vandforbrug</i>	21
4.1.3 <i>Spildevand og overfladevand</i>	23
4.1.4 <i>Management</i>	24
5. PÅVIRKNING AF SÅRBAR NATUR OG SÅRBARE ARTER	26
5.1 BESKYTTEDE NATURTYPER	26
5.1.1 <i>Kategori 1-natur</i>	27
5.1.2 <i>Kategori 2-natur</i>	28
5.1.3 <i>Kategori 3-natur</i>	28
5.1.4 <i>Øvrige naturområder</i>	28
5.2 NATUROMRÅDER BESKYTTET AF § 7 I HUSDYRBRUGLOVEN	29
5.3 NATURA 2000-OMRÅDER	29
5.4 BILAG IV-ARTER OG ANDRE BESKYTTEDE ELLER FREDEDE ARTER	29
5.5 LUGT	30
5.6 TRANSPORT	33
5.7 STØJ	34
5.8 STØV	37
5.9 LYS	37
5.10 KEMIKALIER	38
5.11 AFFALD	39
5.12 SKADEDYR	40
5.13 PÅVIRKNING AF JORDAREALER OG JORDBUND	41
5.14 ANDET OM BEFOLKNINGEN OG MENNESKERS SUNDHED	41
5.15 HUSDYRBRUGETS OPHØR	42
6. DRIFTSFORSTYRRELSER OG UHELD	42
7. EGENKONTROL	43

8.	SKÆRPEDE REGLER FOR IE-HUSDYRBRUG	44
9.	ALTERNATIVE LØSNINGER OG 0-ALTERNATIV	44
10.	SAMLET VURDERING	44
11.	BILAG.....	46
	BILAG 1.1 – ANSØGERS OVERSIGT OVER ANLÆGGET	46
	BILAG 1.2 – STALDOVERSIGT	47
	BILAG 1.3 – ANSØGERS OVERSIGT OVER INTERNE TRANSPORTVEJE	48
	BILAG 1.4 – ANSØGERS OVERSIGT OVER INTERNE FÆRDELS AREALER.....	49
	BILAG 1.5 - UDPEGNINGSGRUNDLAG FOR NATURA 2000-OMRÅDET.....	50
	BILAG 1.6 - NATURA 2000-OMRÅDET - SUSÅ, TYSTRUP-BAVELSE SØ, SLAGMOSEN, HOLMEGÅRDS MOSE OG PORSMOSE	52

1. Indledning

Næstved Kommune har modtaget en ansøgning om etablering af en husdyrproduktion på Hjelmsøllillevej 6, 4160 Herlufmagle. Det har tidligere været ægproduktion på ejendommen, som ophørte i 2021.

GN Trioiva ApS, Tybjergvej 12, 4160 Herlufmagle ansøger om en miljøgodkendelse til husdyrproduktion på Hjelmsøllillevej 6, 4160 Herlufmagle med et samlet produktionsareal på 8.175 m² til konsumægproduktion. Ejendommen ejes af Ulstrupgaard Breeding A/S, Tybjergvej 20, 4160 Herlufmagle, og godkendelsen meddeles til ejer.

Der opføres ikke nye bygninger, men ønskes følgende ændringer:

- Det eksisterende gødningshus på 578 m² ønskes anvendt til stald og indrettes med etagesystem og gødningsbånd.
- De to eksisterende stalde på henholdsvis 2025 m² og 2464 m² indrettes med etagesystem og gødningsbånd.
- Ved hver af de to eksisterende stalde etableres der en plads, hvor der stilles en gødningscontainer.
- Der etableres to nye fodersiloer ved stald 2, hver med en kapacitet på hver 36 ton.

BAT-emissionsgrænsen er overholdt uden brug af teknologi. Ansøger har dog valgt at anvende teknologien 3 ugentlige udmundinger i alle tre huse, som reducerer ammoniakemissionen.

Ansøger driver desuden husdyrbrug på ejendommene Tybjergvej 11a, 12 og 14 og Råsøvej 6. Husdyrproduktionen på Hjelmsøllillevej 6 vil blive drevet teknisk og forureningsmæssigt adskilt fra de øvrige ejendomme med husdyrproduktion. Det er derfor kun ejendommen på Hjelmsøllillevej 6, der er omfattet af den konkrete miljøansøgning.

Ejendommen vil blive et husdyrbrug med flere end 40.000 høneplasser i staldene og derved vil det blive et IE-husdyrbrug. Ansøgningen er derfor omfattet af godkendelse efter § 16a stk. 2 i Lovbekendtgørelse om husdyrbrug og anvendelse af gødning m.v. – nr. 1065 af 21.8.2025 med senere ændringer (Husdyrbrugloven).

Den miljøtekniske beskrivelse og vurdering danner grundlag for de vilkår, der meddeles i godkendelsen. Udgangspunktet for den miljøtekniske beskrivelse og vurdering er ansøgning om miljøgodkendelse og miljøkonsekvensrapport, der er sendt til Næstved Kommune via www.husdyrgodkendelse.dk (hovedskema nr. 253010 version 3), samt tilhørende supplerende materiale tilsendt fra ansøgers konsulent.

1.1 Det ansøgte projekt

Ansøger oplyser

Der søges om en ny miljøgodkendelse til genetablering af æg-produktionen i ejendommens 2 staldbygninger. I forbindelse med genetableringen indsættes nyt inventar i de eksisterende stalde. Der etableres plads til opstilling af gødningscontainere i tilknytning til begge stalde. Der opstilles nye fodersiloer i tilknytning til den sydligste stald, så der vil være to siloer ved hver af de to eksisterende stalde.

Staldene vil i første omgang blive dimensioneret til en produktion på 67.500 skrabe høner.

Produktionsarealet i de nuværende stalde bliver på 7.600 kvm. Dette udvides ved at benytte det tidligere gødningshus som "veranda" op til 575 kvm så det samlede produktionsareal bliver op til 8.175 kvm. Der opstilles 2 gødningscontainere med et samlet overfladeareal på op til 56 kvm.

Staldene indrettes med etagesystem med gødningsbånd. Der etableres et samlet produktionsareal på 8.125 kvm. I produktionsarealet indgår det tilgængelige gulvareal og nyttearealet i etageanlægget og derfor overstiger produktionsarealet selve staldenes størrelse.

Produktionen planlægges drevet som skrabeægsproduktion. Senere er det muligt, at der søges om fleksibilitet i produktionen, så der frit kan vælges mellem produktionsformerne, skrab, friland og økologi med etagesystemet.

Produktionen etableres i stalde, der tidligere har været brugt til fjerkræ. Der opstilles nye fodersiloer, så der vil være 2 fodersiloer i tilknytning til hver stad. Fodersiloerne opstilles på samme sted som da der tidligere var høns på ejendommen.

Håndtering af den faste gødning fra staldene vil ske ved minimum 3 gange om ugen at tømme gødningsbåndene og overføre gødningen til gødningscontainere placeret tæt på staldbygningerne. Dybstrøelse og fast mæg fjernes løbende fra staldene og afsættes til biogas.

Oversigt over bygningerne ses i figur 1.

Oplysningerne fremgår af husdyrgodkendelse.dk og navngivningen i Tabel 1 referer til oversigtskortet.



Figur 1 Staldafsnit og opbevaringsanlæg på Hjelmsøllillevej 6

Stald	8-årsdrift	Nudrift	Ansøgt drift
Hus 1	Høner, skrabe og friland, gulvdrift og gødningskumme 1.667 kvm	-	Høner, konsumæg - Flex Etagesystem med gødningsbånd 3.400 kvm 3 ugentlige tømninger af gødningsbåndet
Hus 2	Høner, konsumæg, Bur med bånd 850 kvm	-	Høner, konsumæg - Flex Etagesystem med gødningsbånd 4.200 kvm

			3 ugentlige tømninger af gødningsbåndet
Veranda (tidligere gødningshus)	-	-	Høner, konsumæg - Flex Etagesystem med gødningsbånd 575 kvm 3 ugentlige tømninger af gødningsbåndet (udvidelse af Hus 2)

Table 1. Dyretype, staldsystem, produktionsareal og miljøteknologi.

For at opfylde BAT-krav til ammoniakemission bliver gødningsbåndene tømt minimum to gange om ugen i alle tre stalde.

Tidligere godkendelser

Ejendommen har tidligere haft en miljøgodkendelse fra 2013 til produktion af hhv. skrabe og buræg. Produktionen på ejendommen er ophørt i 2021. Staldene står stadig på ejendommen og det er nu ønsket at genetablere en produktion af skrabeæg.

Da dyreholdet har været ophørt i mere end 3 år er der ingen dyr på ejendommen i nudrift.

Nudrift og 8-årsdrift

Der er tale om en genetablering af en husdyrproduktion, som har været ophørt i mere end tre år og der er derfor ikke indsat produktionsarealer i nudrift.

I 8-årsdriften var der skrabehøns i stald 1 på 1300 m² og burhøns i stald 2 på 850 m².

Erhvervsmæssig nødvendighed

I ansøgningen er det oplyst, at ændringerne er erhvervsmæssigt nødvendige for at etablere en rentabel produktion på ejendommen. Genetableringen sker i eksisterende bygninger og produktionsanlægget vil stå som et samlet anlæg.

Biaktiviteter

Der er ingen biaktiviteter på ejendommen.

BAT i relation til ammoniak

Miljøstyrelsen har fastlagt emissionsgrænseværdier ud fra følgende to principper:

1. Enkeltteknologier, der overstiger ca. 100 kr. per reduceret kg N indgår ikke.
2. Meromkostningerne forbundet med opfyldelse af emissionsgrænseværdierne bør ikke overstige ca. 1 % af de samlede årlige produktionsomkostninger.

Ved at anvende Miljøstyrelsens emissionsgrænseværdier kan der beregnes et BAT-niveau for ammoniakemissionen på 13.237 kg NH₃-N/år. Beregningerne fremgår af IT-ansøgningskema 253.010.

For æglæggende høns er der kun en godkendt teknologi til reduktion af ammoniakemissionen fra stalde. Teknologien er hyppig udmugning, hvor henholdsvis to og tre ugentlige

udmugninger kan reducere ammoniakemissionen med 30/36 %. BAT vil være overholdt uden brug af teknologi, men for at reducere påvirkningen på omkringliggende natur har ansøger valgt at tømme gødningsbåndene i begge stalde minimum 3 gange om ugen, hvorved emissionen fra staldene reduceres med 36%.

Den ansøgte husdyrproduktion har en ammoniakemission på 4.970 kg NH₃-N/år.

Miljøstyrelsens BAT-emissionsgrænseværdier er overholdt med 8.267 kg NH₃-N/år, og der er dermed truffet de nødvendige foranstaltninger til at forebygge og begrænse forureningen fra det samlede staldanlæg ved anvendelse af den bedste tilgængelige teknik til reduktion af ammoniakemissionen.

Kommunens vurdering

Der ansøges om godkendelse af en ny ægproduktion på Hjelmsøllillevej 6, 4160 Herlufmagle. Produktionsanlægget udgøres af to eksisterende stalde og et tidligere gødningshus, som også vil blive indrettet til stald. Der vil komme til at stå to fodersiloer og en gødningscontainer ved hver af de eksisterende stalde. Gødningscontaineren ved hus 1 bliver på 36 m² og containeren ved hus 2 på 20 m². Se situationsplanen i bilag 1. Det ansøgte produktionsareal udgør jævnfør ansøgningen 8.175 m².

Ved vurdering af forureningen i forbindelse med udvidelse eller etablering af et husdyrbrug, skal alle etableringer, udvidelser og ændringer af husdyrbruget, der er godkendt inden for de sidste 8 år, inddrages i vurderingen. Det ansøgte betragter vi som en nyetablering, da der ikke har været høns eller andre husdyr på ejendommen indenfor de sidste tre år. Ansøger har derfor ikke angivet nogen nudrift, hvilket vi vurderer er korrekt. 8 års drift er angivet til i alt 2.150 m² i hus 1 og 2. I hus 3 (gødningshuset) er der ikke angivet nogen nudrift, hvilket vi også vurderer er korrekt.

I forbindelse med en ansøgning om miljøgodkendelser skal vi vurdere om anlæg på en landbrugsejendom er erhvervsmæssig nødvendigt for driften som landbrugsejendom, jævnfør husdyrgodkendelsesbekendtgørelsens § 42, stk. 3. I den konkrete sag vurderer vi, at både siloer og gødningscontainere er erhvervsmæssig nødvendigt på grund af driftsformen på ejendommen.

Alle tre huse vil blive indrettet med fleretagesystem med gødningsbånd. Der stilles ikke vilkår til antal høns, men produktionen skal overholde dyrevelfærdsreglernes pladskrav.

Produktionsarealet, staldtypen og dyretypen er grundlaget for ansøgningssystemets beregninger af ammoniakfordampningen fra staldene. Det er derfor nødvendigt at stille vilkår til ovennævnte forhold, da det vil være med til at sikre, at miljøpåvirkningerne fra ejendommen i form af ammoniak og lugt vil fastholdes på det niveau, der fremgår af ansøgningen, samt ud fra hvilket den miljømæssige påvirkning er vurderet og godkendt.

Kommunen vurderer, at husdyrbrugets eventuelle medarbejdere skal være orienteret om ejendommens miljøgodkendelse, så de er bekendt med vilkårene for drift af husdyrbruget. Da husdyrbruget er et IE-husdyrbrug er der jævnfør husdyrgodkendelsesbekendtgørelsens § 52 krav om at oplære personale i relevant lovgivning og udarbejde oplæringsmateriale. Det betyder, at hver enkelt medarbejder skal være bekendt med de vilkår i miljøgodkendelsen, der

er relevant for medarbejderens arbejde på husdyrbruget. Se nærmere under afsnit 4.1.4 Management.

Vurdering af BAT

Alle tre huse er indsat med BAT-forudsætningen "Nyt staldafsnit" med et BAT-krav på 1,60 kg NH₃-N/m² pr. år hvilket vi vurderer er korrekt, da det tidligere dyrehold har været ophørt i mere end tre år. Ammoniakfordampningen fra staldanlægget er i www.husdyrgodkendelse.dk beregnet til 4.813 kg N/år og 157 kg N/år fra gødningscontainerne.

Samlet BAT beregning			
	Stalde	Lagre	Total
Samlet BAT krav (kg NH ₃ -N /år)	13080	157	13237
Faktisk emission (kg NH ₃ -N /år)	4813	157	4970
Forskel (kg NH ₃ -N /år)	-	-	8267
Vejledende BAT Overholdt?	-	-	Ja

Figur 2: BAT-resultat fra www.husdyrgodkendelse.dk, skema 253010.

I ansøgningssystemet er der foretaget en beregning af den vejledende grænseværdi for ammoniaktab (emissionsgrænseværdien) pr. år opnåelig ved anvendelse af bedste tilgængelige teknik (BAT). Beregningerne er foretaget efter de retningslinjer og beregningsmetoder, der fremgår af Miljøstyrelsens standardvilkår for BAT fra 2011.

BAT-emissionsgrænsen er overholdt uden brug af teknologi. Ansøger har dog valgt at anvende teknologien tre ugentlige udmundinger i alle tre huse. Ammoniakreduktionsprocenten er i overensstemmelse med Miljøstyrelsens teknologiliste herunder Miljøstyrelsens teknologiblاد "Hyppig fjernelse af gødning fra æglæggende høns som ikke holdes i bur", hvor tre ugentlige udmugninger giver 36% reduktion.

Der bliver stillet vilkår om tre ugentlige udmugninger for at fastholde det ansøgte ammoniakniveau. Næstved Kommune vurderer på baggrund af ovenstående, at det ansøgte lever op til BAT for så vidt, angår staldindretning og herunder emission af ammoniak.

Ammoniakfordampningen fra staldanlægget er beregnet til at være over 3500 kg NH₃-N/år, og der er mere end 40.000 hønepladser, så er der tale om et IED-husdyrbrug. På IED-brug skal der være fokus på BAT. Kommunen vurderer, at principperne i BREF-dokumentet (godt landmandskab, foder, staldindretning, forbrug af vand og energi, opbevaring af husdyrgødning samt udbringning) også kan anvendes for husdyrproduktionen på Hjelmsøllillevej 6. BAT omkring foder, vand og håndtering af gødning vil blive gennemgået i de øvrige afsnit.

Vilkår

For at fastholde den ansøgte husdyrproduktion på de på ansøgningstidspunktet gældende miljøkrav stiller vi følgende vilkår:

- Husdyrproduktionen skal etableres i henhold til nedenstående skema:

Stald	Dyregruppe	Produktionsareal (m ²)	Staldsystem
Stald 1	Flexgruppe: Høner, Konsumæg	3.400	Fler-etagesystem
Stald 2	Flexgruppe: Høner, Konsumæg	4.200	Fler-etagesystem
Stald 3	Flexgruppe: Høner, Konsumæg	575	Fler-etagesystem
Produktionsareal i alt		8.175	

Hyppig udmugning – miljøteknologi til reduktion af ammoniak

- Hus 1, 2 og 3 skal indrettes med gødningsbånd.
- Gødningsbånd i alle tre huse skal tømmes ved at starte gødningsbåndet minimum tre gange ugentligt i hvert hus med et interval på mindst to dage. Dokumentation herfor skal foreligge.

2. Husdyrbrugets beliggenhed og planmæssige forhold

2.1 Landskabet og planforhold

Kommunens beskrivelse

Det ansøgte handler om at genetablere ægproduktionen på ejendommen efter 5 års kontinuitetsbrud ved at indsætte nyt inventar i de 2 eksisterende stalde, udnytte gammelt gødningshus til udestue til høns, opstille to containere til gødning samt opstille to nye fodersiloer på maksimalt 12 meters højde på eksisterende fundamenter i umiddelbar tilknytning til den sydligste stald, samme sted som der tidligere har stået fodersiloer. Der opføres ikke nye bygninger, der planlægges ikke nye beplantninger eller lignende i forbindelse med (gen-)etableringen af produktionen på ejendommen, og der vil ikke blive foretaget terrænreguleringer.



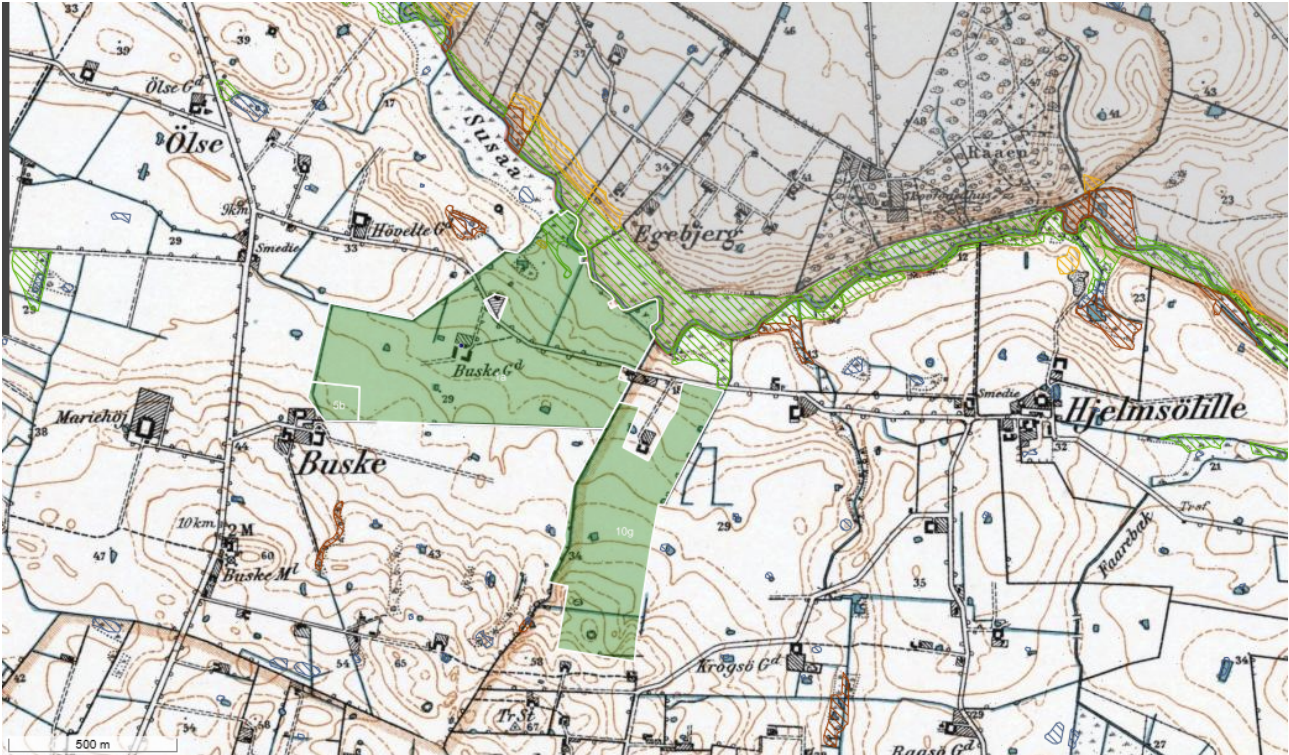
2.1.1 Beskrivelse af ejendommen

Kommunens beskrivelse

Buskegård, tidligere Barongård, Hjelsøllillevej 6, 4160 Herlufmagle, matr. nr. 1a, Buske By, Sandby, m.fl., er en udflyttet gård fra 1887, der ligger i omtrent kote 27 på en sydøstvendt skråning ned mod Suså, ca. 500 meter NØ for bebyggelsen Buske og ca. 1,5 km vest for landsbyen Hjelsøllille.

Ejendommen består i dag af tre matrikler, som tilsammen udgør i alt ca. 59,7 ha. Ulstrupgaard Breeding A/S ejer og driver ejendommen. De nyere staldanlæg til fjerkræ er opført i henholdsvis 1995 og 2006.

Stuehuset og det oprindelige, firelængede gårdanlæg er registreret bevaringsværdige med en SAVE-værdi på 3 (høj), hvilket dels tilskrives bygningernes arkitektoniske værdi, men ikke desto mindre væsentligt ejendommens miljømæssige værdi, det vil sige dens kulturmiljømæssige indpasning i landskabet.



Historisk kort – Lave målebordsblade 1901-1971. Ejendommen markeret med grøn skravering.

2.1.2 Planforhold

Kommunens beskrivelse

Ejendommen ligger i et område, der i kommuneplanen er udpeget både som Særligt værdifulde landbrugsområder og som Bevaringsværdigt landskab i sin egenskab af markant ådalslandskab, såvel geologisk som kulturhistorisk set.

I områder, der er udpeget som Særligt værdifulde landbrugsområder, vægtes landbrugsinteresserne højere end de øvrige arealinteresser med henblik på sikring af jordbrugets fremtidige erhvervsmuligheder.

De landskabelige- og kulturhistoriske værdier skal imidlertid prioriteres i Bevaringsværdigt landskab, og der kan som hovedregel kun opføres anlæg og bebyggelse, som har direkte tilknytning til det enkelte jordbrug. Fritliggende landbrugsbygninger skal tilpasses beskyttelseshensynene mest muligt.

Den ansøgte etablering af ægproduktionen er ikke i strid med kommuneplanens landskabsudpegninger, da den nye ægproduktion primært benytter sig af eksisterende bygninger, der er opført til formålet.

2.1.3 Landskabskarakteranalyse

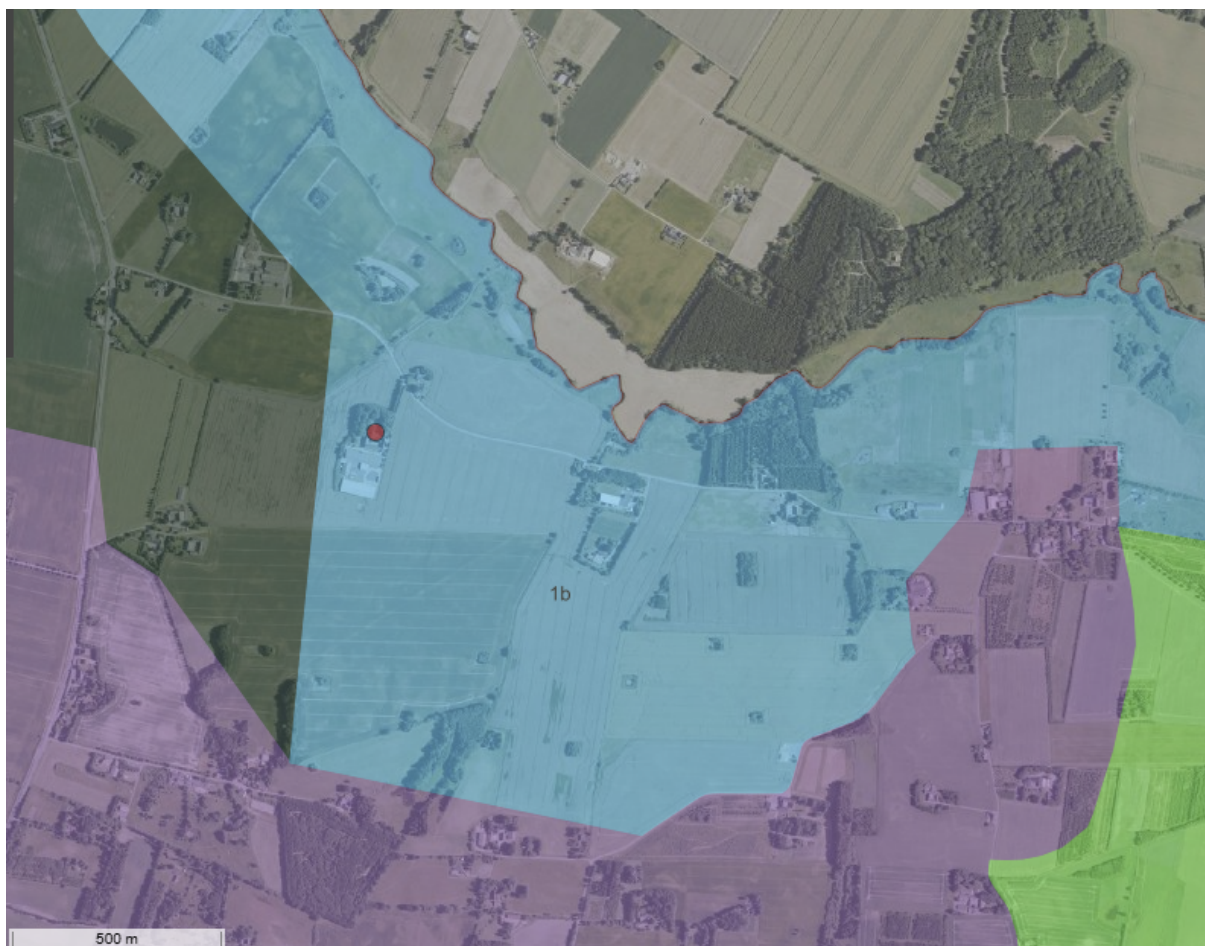
Kommunens beskrivelse

Buskegård ligger på sydskråningen i den markante, brede ådal omkring Suså, som danner kommunegrænsen til nabokommunen Ringsted mod nord.

Området er i Næstved Kommunes landskabskarakteranalyse udpeget som Delområde 1b, Susådalen, Vrangstrup, og beskrives som et middel- til storskala, relativt åbent og middelkomplekst landskab. Skråningerne ned mod åen præges af intensiv landbrugsdrift, mens der er mindre beplantningspartier samt græsning og høslæt på beskyttet natur i selve ådalen.

På ådalens skrænter ligger enkelte blokudskiftede gårde og spredte huse, og fra hovedvejens krydsning af Suså NV for ejendommen, passerer Hjelmsøllillevej forbi gården langs ådalen til Hjelmsøllille landsby.

Det oprindelige gårdanlæg på Buskegård ligger nu omkranset af havens gamle træer og bygningerne er knapt synligt i landskabet. Indkørslen til gården er markeret med en lindeallé langs den nord-syd-gående indkørsel til gården. Beplantningen er fortsat mod syd på henholdsvis øst- og vestsiden af staldanlægget fra 1995, men de nyeste udvidelser af produktionsanlægget fra 2006 ligger meget åbent i landskabet. Det gælder både set fra øst ad Hjelmsøllillevej og set fra de højereliggende landskaber syd for ejendommen, ved kig ud over ådalen.



Landskabsanalyse. Buskegård (markeret med rød prik) ligger i landskabsanalysens Delområde 1b: Susådalen, Vrangstrup, som her er vist med lyseblå skravering, mens tilstødende områder med anderledes landskabskarakter har andre farver.

I landskabsanalysen beskrives området på trods af den intensive landbrugsdrift som relativt uforstyrret og som sårbart overfor både boligudvikling, nye husdyrbrug, tekniske anlæg og skovplantninger, der vil kunne ændre landskabet og sløre oplevelsen af åen som landskabsэлемент.



Gårdanlægget på Hjelmsøllillevej 6 4160 Herlufmagle, set fra øst maj 2022 og august 2024. COWI gadefotos.

Kommunens samlede vurdering

Udnyttelsen af de eksisterende bygninger på ejendommen, og opstilling af nye fodersiloer vurderes som hensigtsmæssig i forhold til både landskab, overordnet planlægning og kulturmiljøinteresser.

Der stilles ingen vilkår med henblik på landskabelig indpasning af produktionsanlægget, da de fysiske ændringer af det eksisterende anlæg vil være minimale og ikke have væsentlig betydning for landskabsoplevelsen i området.

Vilkår

Der vil blive stillet vilkår om, at

- Ingen bygningsdele, herunder nye fodersiloer m.m., må fremstå blanke og skinnende, så de kan virke reflekterende.
- Der må ikke opsættes reklamer, der er synlige over store afstande, og anlægget må ikke belyses.

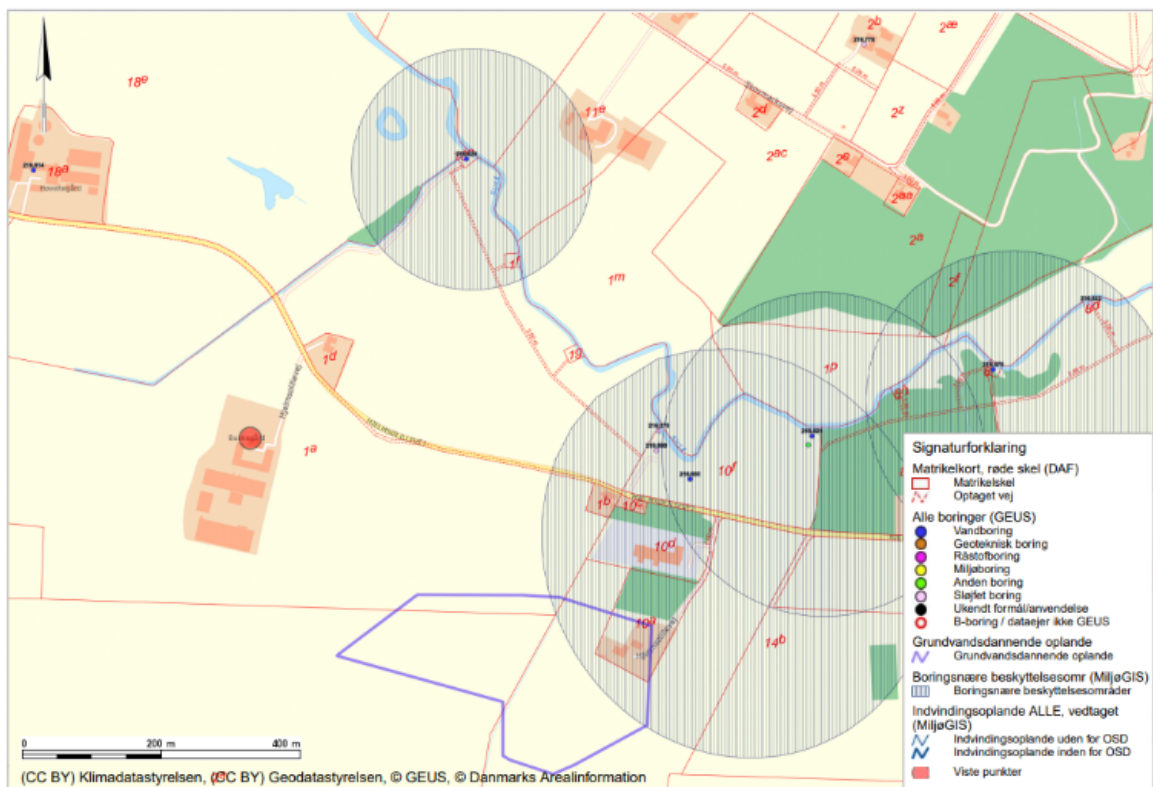
2.2 Placering i forhold til grundvandsinteresser

Kommunens beskrivelse

Staldanlægget er beliggende i et område med særlige drikkevandsinteresser (OSD) og i Hjelmsø vandværks indvindingsopland. Der er ikke grundvandsdannede oplande eller boringsmære beskyttelsesområder (BNBO) til almen vandforsyning.

Nærmeste indvindingsboringer med DGU nr. 216.620 og 216.651 tilhørende Hjelmsø vandværk. Boringerne ligger henholdsvis ca. 510 meter nord/øst for og 600 meter øst for staldanlægget på Hjelmsø Lillevej 6. Se figur 2. De øvrige boringer til almen vandværk tilhørende Hjelmsø vandværk er alle beliggende i en afstand af mere end 700 meter fra staldanlægget.

Grundvandet i området indvindes primært i kalk, kridt dannet i Selandien, som er beskyttet af et overliggende lerlag på mellem 30 til 45 meter. Kalkmagasinet er spændt.



Figur 2. Rød prik er ejendommen Hjlemsøllillevej 6 og de skraverede cirkler er boringsnære beskyttelsesområder.

Kommunens vurdering

Afstanden mellem staldene og nærmeste drikkevandsboring er mere end 50 meter. Dermed er afstandskravet på 50 meter overholdt.

Ejendommen Hjlemsøllillevej 6 er tilsluttet Hjlemsø vandværk. Etablering af et husdyrbrug af denne størrelse medfører et øget behov for vand. Ejendommen er beliggende i NK-Vands forsyningsområde, der forsynes fra Hjlemsø Vandværk der kapacitetsmæssigt er det største vandværk i Næstved Kommune. Det vurderes ikke, at der vil blive problemer med forsyning til det øgede vandforbrug.

På baggrund af de lovbestemte krav til staldanlæg og gødningsopbevaringsanlæg, vurderer vi, at husdyrbruget kan placeres i OSD-området uden at påvirke omgivelserne på en måde der er uforenelig med hensynet til grundvandet.

2.3 Afstandskrav

Ansøger oplyser

Afstand til (afstandskrav)	Meter	Afstandskrav overholdt
Ikke almene vandforsyningsanlæg (25 m)	>25	Ja
Almene vandforsyningsanlæg (50 m)	> 100 m	Ja
Vandløb (herunder dræn) og søer (15 m/100 m gylletank)	Ca. 135 m til vandløb	Ja

Offentlig vej og privat fællesvej (15 m)	Ca. 150 m	Ja
Levnedsmiddelvirksomhed (25 m)	> 200 m	Ja
Beboelse på samme ejendom (15 m)	Ca. 45 m	Ja
Naboskel (30 m)	Ca. 60 m	Ja
Nabobeboelse (50 m)	Ca. 200 m (Hjelmsøllillevej 5)	Ja
Eksisterende og fremtidigt byzone/sommerhusområde (50 m)	Ca. 1.700 m (Vetterslev)	Ja
Områder, der i lokalplan er udlagt til boligformål, blandet bolig og erhverv eller samlet bebyggelse (50 m)	Ca. 1.500 m (Hjelmsøllille)	Ja

Tabel 3 Afstandskrav jf. husdyrbruglovens §§ 6 og 8

Der er ikke afsøgt alternative placeringer, da produktionen etableres i eksisterende bygninger. Foderanlæg placeres i tilknytning til de eksisterende bygninger og alle afstandskrav jævnfør husdyrbruglovens §§ 6-8 er overholdt.

Den pågældende placering er valgt, da den samtidig udnytter eksisterende bygninger bedst muligt.

Kommunens vurdering

Jævnfør § 6 i Husdyrbrugloven er etablering af anlæg, samt udvidelser og ændringer af eksisterende dyrehold, der medfører forøget forurening ikke tilladt indenfor byzone og sommerhusområder, samt indenfor lokalplanlagte boligområder og områder til offentlige formål i landzone. Ved væsentlige ændringer af dyrehold og/eller stalde, samt ved etablering af nye stalde og gødningsopbevaringsanlæg er der en række afstandskrav i Husdyrbruglovens § 8, der skal overholdes.

Vi vurderer, at afstandene i tabel 3 er angivet rigtigt. Situationsplan over anlægget fremgår af Bilag 1. Det kan konstateres, at husdyrbrugets anlæg overholder de fastsatte afstandskrav i Husdyrbruglovens § 6.

Vi har konstateret, at husdyrbruget ikke er placeret i forbudszonen på 10 m fra kategori 1- eller 2-natur jævnfør Husdyrbruglovens § 7.

3. Opbevaringskapacitet og gødningshåndtering

Ansøger oplyser

På ejendommen opbevares det faste mæg i gødningscontainere, der placeres ved den vestlige ende af hver stald. Containerne tømmes løbende i forbindelse med afsætning til biogas. Dybstrøelse fra staldene afsættes ligeledes til biogas. Dette sker i forbindelse med holdskifte hvor staldene tømmes for gødning.

Opbevaringsanlæg	Opførelses år	Kapacitet	Overfladeareal
1. gødningscontainer	-	100 kbm	36 kvm
2. gødningscontainer	-	56 kbm	20 kvm
I alt		156 kbm	56 kvm

Tabel 2: Opbevaringslagre til husdyrgødning

3.1 Overfladeareal for gødningsopbevaringsanlæg

Kommunens vurdering

Overfladearealet for gødningscontainerne er i husdyrgodkendelse.dk angivet til henholdsvis 36 m² og 20 m² i alt 56 m² til opbevaring af fjerkrædybstrøelse. Gødningen fra de to stalde transporteret via gødningsbånd til de to gødningscontainere, som løbende fyldes. Gødningen bliver derefter afsat til afgangning på biogasanlæg. Ved hus 1 og hus 2 vil der blive placeret containere med hver et overfladeareal på henholdsvis 36 m² og 20 m². Derfor vil det samlede overfladeareal med fjerkrægødning på ejendommen være 56 m². Der vil blive stillet vilkår om, at containerne skal stå som ansøgt.

Efter udmugning til containerne skal gødningen overdækkes efter reglerne i husdyrgødningsbekendtgørelsen. Vi stiller ikke vilkår hertil, da det er fastlagt i gældende lovgivning.

Eventuelt vaskevand fra rengøring af staldene, der vil blive opbevaret i de eksisterende opsamlingsbeholdere defineres som restvand under forudsætning af, at der ikke tilføres gødning eller indholdet i beholderen på anden vis får et kvælstofindhold på over 0,3 kg N/tons. Udbringning af restvand kan normalt ske efter reglerne i gødningsanvendelsesbekendtgørelsen. Det vil være et tilsynsanliggende at se, at restvand bliver håndteret efter reglerne.

Opbevaring af fast husdyrgødning i containere på fast underlag vurderes at være BAT for så vidt angår håndtering af gødning.

Vurdering af opbevaringskapacitet fremgår af afsnit 3.2.

Vilkår

For at fastholde den ansøgte produktion og reduktion af ammoniakemission stiller vi følgende vilkår:

- Det samlede overfladeareal til opbevaring af fast husdyrgødning i containere ved hus 1 og hus 2 må maksimalt være på 56 m².

3.1 Gødningsproduktion og opbevaringskapacitet

Ansøger oplyser

Gødningsbåndene tømmes ud i gødningscontainere, og husdyrgødningen afsættes løbende til biogasanlæg. Gødningen, der afsættes på gulvene tømmes ud i forbindelse med holdskifte. Gødning fra gulvene afsættes direkte fra staldene til biogas.

Kommunen vurdering

Vi vurderer at det er en forudsætning at der foreligger en 5-årig skriftlig aftale om afsætning af gødningen til biogasanlægget eller en anden modtager, som dokumentation for, at der er tilstrækkelig opbevaringskapacitet. Det skyldes, at husdyrbruget ikke har tilstrækkelig opbevaringskapacitet på egen ejendom.

Opbevaringskapacitet på minimum 9 måneder er lovpligtigt jævnfør husdyrgødningsbekendtgørelsens § 11. Idet forholdet er omfattet af den generelle regulering, stilles der ikke vilkår hertil. Kommunen gør dog opmærksom på, den 5-årige aftale skal foreligge inden der indsættes dyr i staldene og at den til enhver tid skal kunne vises ved miljøtilsyn. Desuden skal der kunne vises dokumentation for produktionens omfang og derved den årlige mængde producerede husdyrgødning.

Vurdering af BAT

Næstved Kommune vurderer, at den ansøgte produktion lever op til krav om BAT med hensyn til opbevaring af husdyrgødning, idet gødningscontainere har tæt bund og vægge.

3.2 Håndtering af husdyrgødning

Kommunens vurdering

Udmugningen skal ske mindst tre gange om ugen i alle tre huse. Der er stillet vilkår hertil i afsnit 1.1 under BAT. Håndtering af husdyrgødning i forbindelse med udmugning ved holdskift og bortkørsel skal foregå så spild undgås på ubefæstede arealer. Derfor stilles der vilkår om, at gødningscontainerne ved hus 1 og hus 2, samt midlertidigt opstillede containere til dybstrøelse fra udmugning ved holdskift skal stå/opbevares på et befæstet areal. Hvis der ikke muges direkte ud i en midlertidig container ved holdskift, skal dybstrøelsen muges ud på et befæstet areal. Arealet skal være tilstrækkeligt stort til, at alt dybstrøelsen fra stalden, kan ligge på pladsen samtidig. Desuden skal dybstrøelsen køres bort fra ejendommen umiddelbart efter endt udmugning. Der stilles derfor vilkår om, at alt dybstrøelse skal være fjernet fra ejendommen indenfor 7 dage.

Vilkår

Der vil blive stillet vilkår om, at

- Håndteringen af husdyrgødning skal altid foregå så, at spild undgås og under hensyn til omgivelserne.
- Gødningscontainerne og dybstrøelsen skal stå/opbevares på et befæstet areal. Arealet skal være tilstrækkeligt stort til, at alt dybstrøelse fra stalden, kan ligge på pladsen samtidig.
- Udmugningsperioden for dybstrøelsen skal gøres så kort så muligt.
- Gødningscontainerne og dybstrøelsen skal stå/opbevares på et befæstet areal og arealerne skal være af en sådan størrelse at spild kan undgås.
- Udmugningsperioden for dybstrøelse skal gøres så kort så muligt.
- Alt dybstrøelse på pladsen uden for stalden skal være fjernet fra ejendommen indenfor 7 dage fra endt udmugning.

4. Husdyrbrugets forurening og forureningsbegrænsende foranstaltninger

4.1 Anvendelse af bedst tilgængelig teknik, BAT

Kommunens beskrivelse

Ved miljøgodkendelse efter Husdyrbruglovens § 16a stk. 2 skal det sikres, at der træffes de nødvendige foranstaltninger for at forebygge og begrænse forureningen ved anvendelse af BAT. Definitionen af BAT indebærer, at vurderingen af, hvad der er BAT for en bestemt virksomhedstype, skal ses i relation til virksomhedens størrelse, og om der er tale om en ny eller en bestående virksomhed. Det er ikke den enkelte virksomheds økonomiske forhold, der indgår i vurderingen. BAT skal i alle tilfælde anvendes med henblik på at nedbringe den samlede, miljømæssige belastning af omgivelserne. Denne virksomhed er et husdyrbrug og skal derfor anvende teknik, der kan anses som BAT, også i tilfælde, hvor mindre omkostningskrævende foranstaltninger ville være tilstrækkelige til at opfylde det beskyttelsesniveau, der er fastlagt i husdyrgodkendelsesbekendtgørelsen.

Ansøger er selv ansvarlig for at undersøge og vurdere mulighederne for at anvende BAT. Kommunen har indarbejdet vurderingen af BAT for så vidt angår staldindretning, ammoniakemission og opbevaring af husdyrgødning i afsnit 1-3.

Kommunen vurderer, at principperne i BREF-dokumentet (godt landmandskab, foder, staldindretning, forbrug af vand og energi, opbevaring af husdyrgødning samt udbringning) kan anvendes for husdyrproduktionen på Hjlemsøllillevej 6. Disse emner er behandlet i de følgende afsnit.

Da husdyrbruget er et IE-husdyrbrug er der en række krav i husdyrgodkendelsesbekendtgørelsen omkring BAT som husdyrbruget skal overholde. Det er blandt andet krav til miljøledelse, oplæring af personale, plan for regelmæssig kontrol, reparation og vedligeholdelse, en beredskabsplan og krav til fodring, belysning og støv. Da det er lovkrav, skal kommunen ikke stille vilkår til dette og kontrollen med kravene sker i forbindelse med de regelmæssige miljøtilsyn. Se yderligere i afsnit de følgende afsnit.

4.1.1 Foder

Ansøger oplyser

Der modtages foder ca. 2 gange ugentlig og det opbevares i fodersiloer. To ved hver stald. Der anvendes fasefodring hvor dyrenes udvikling og behov tilgodeses ved tilpasninger i fodret undervejs i produktionscyklussens. Dette sikrer, at dyrene tildeles foder, hvor næringsstofferne er tilpasset netop deres størrelse og behov. Kravet til næringsstoffer er forskelligt, og ved at fasefodre indenfor normerne undgås en generel overforsyning med råprotein og fosfor, som ellers vil udskilles via husdyrgødningen og belaste miljøet. Foderet er tilsat fytase og foderforbruget datalogges.

Det vurderes ud fra gældende regler samt de tiltag, som praktiseres med hensyn til opbevaring og håndtering af foder er med til at sikre, at der ikke sker en væsentlig påvirkning af miljøet og omgivelserne.

Kommunens vurdering

Næstved Kommune bemærker, at ansøger har fokus på dyrenes behov, således næringstof-tildelingen optimeres. Ved at have fokus på forbruget af foder ved blandet at datalogge forbruget samt øvrige tiltag, vurderes det at forbruget minimeres mest muligt. Næstved Kommune gør opmærksom på, at spild m.v. af foder udendørs skal minimeres og fjernes dagligt. Der stilles vilkår hertil.

Vurdering af BAT

Da der er tale om et IE-husdyrbrug, er der krav i husdyrgodkendelsesbekendtgørelsens § 55 om at reducere den samlede mængde kvælstof og råprotein og der er krav om dokumentation herfor. Kommunen skal derfor i forbindelse med tilsyn med ejendommen føre tilsyn med dette. BREF-dokumentet angiver, at det er BAT at sikre effektiv fodring gennem sammensætning af næringsstofindholdet i foderet, og løbende kontrol, således, at det stemmer overens med dyrenes behov. Foderet tilsættes fytase, der betyder, at en større andel af P i foderet gøres tilgængeligt i hønsenes fordøjelsessystem. Dermed udnyttes en større andel af fosforet i foderet, og der sker en mindre udskillelse af P via gødningen. Kommunen vurderer, at det ansøgte lever op til implementering og det konkrete krav i husdyrgodkendelsesbekendtgørelsen er tilstrækkelige for at overholde BAT.

Vilkår

- Eventuelt spild af foder udendørs skal fjernes dagligt.

4.1.2 Energi og vandforbrug

Ansøger oplyser

Forsyning af vand sker fra vandværk. Hovedparten af vandforbruget går til drikkevand til dyrene. Herudover er der et mindre forbrug af vand til vask af pakkerum. Den primære kilde til vandspild er utætte vandnipler. Disse efterses regelmæssigt, således vandspild minimeres. Vandforbruget af drikkevand følges løbende.

Ved daglig inspektion vil der blive undersøgt for eventuelle lækager i forbindelse med drikkevandssystemet med efterfølgende igangsætning af reparation. Nødvendigt vedligeholdelsesarbejde udføres så vidt muligt i forbindelse med holdskifte. Rengøring af stalde sker en gang årligt i forbindelse med holdskifte, hvor der som udgangspunkt anvendes tørrengøring.

Type	Nudrift	Ansøgt drift
El	-	110.000 kWh
Olie (diesel)	-	2000 l
Vandforbrug	-	6.500 m ³

Tabel 6 Skønnet vand- og energiforbrug

Der anvendes hovedsageligt energi til ventilation, foderblander, lys, gødningsbånd og kølerum til æg.

Al ventilation er styret automatisk ud fra registreringer af temperatur og luftfugtighed, som sikrer, at ventilationen kører optimalt, både med hensyn til temperaturen i staldene samt i

forhold til energiforbruget. Ventilationssystemet rengøres ved hvert holdskifte, hvilket reducerer modstanden, så der opnås et lavere energiforbrug.

Der anvendes energieffektiv belysning i staldene.

Kommunens vurdering

I henhold til ansøgers oplysninger, er det forventede energi- og vandforbrug, hvad man kan forvente af en produktion og staldanlæg af denne størrelse. Der er foretaget flere foranstaltninger til reduktion af energiforbruget i staldene. Vi vurderer, at udgifterne til el og vand i sig selv vil ansprende til at spare på ressourcerne. Desuden er det et krav i husdyrgodkendelsesbekendtgørelsens § 56, at der ved udskiftning eller ændring af belysning skal anvendes energieffektiv belysning i overensstemmelse med bygningsreglementet.

Der er iværksat flere initiativer til minimering af vandforbruget blandt andet tørrengøring af staldene. Næstved Kommune vurderer, at det anførte vandforbrug er acceptabelt i forhold til produktionsarealets størrelse og antallet af høns.

I husdyrgodkendelsesbekendtgørelsen § 51 der er gældende for IE-husdyrbrug er der krav til at husdyrbruget skal have et miljøledelsessystem og at den ansvarlige skal gennemføre og overholde systemet. Et miljøledelsessystem sætter fokus på reduktion af energiforbruget.

Ifølge referencedokumentet for bedste tilgængelige teknikker (BREF), der vedrører fjerkræ og svineproduktion, anvendes der BAT, når der er etableret lavenergibelysning, eftersyn og rengøring af ventilatorer, temperaturstyring, der sikrer temperaturkontrol og minimumsventilation i perioder, hvor der ikke er behov for ret stor ventilation. Ligeledes er det at betragte som BAT, at efterse og vedligeholde drikkevandsinstallationer mm., når det skønnes nødvendigt samt løbende registrering af vandforbruget for at forebygge spild og for at undgå eventuelt ødelagte vandrør. Det er desuden et krav, at IE-husdyrbrug skal lave en plan for kontrol, reparation og vedligeholdelse af husdyrbruget inklusive materiel, samt at følge planen og dokumentere at den bliver overholdt.

På baggrund af ovenstående vurderer Næstved Kommune, at ejendommen i sin drift gennemtænker og holder sig for øje, hvorledes vand- og energiforbruget reduceres. Da der er tale om genetablering af en ægproduktion, så bør energieffektiviteten på energikrævende anlæg, som ventilation, lys, gødningsbånd, snegle mv. indtænkes som en del af ressourcebesparelsen på længere sigt. Der vil blive stillet vilkår om, at vand- og energiforbruget skal registreres. Registreringen vurderes som værende BAT management. Ved løbende registreringer er det muligt at identificere defekter samt vælge udstyr med fokus på vand- og energibesparelse. I forbindelse med tilsyn skal der fremlægges virkemidler til nedbringelse af ressourceforbruget, hvis dette stiger utilsigtet.

Der stilles vilkår til vedligeholdelse og rengøring af ventilationsanlægget, idet dette vil optimere anlægget og mindske energiforbruget hertil.

Der er ikke angivet nærmere oplysninger om energiforbrug i form af diesel/fyringsolie. Vi vurderer, at da der er tale om et husdyrbrug, hvor forbruget af diesel og fyringsolie er meget begrænset, så skal der ikke stilles vilkår om, at forbruget skal registreres.

Vilkår

For at optimere og kunne vurdere ejendommens ressourceforbrug, bliver der stillet vilkår om, at

- Bedriftens elforbrug og vandforbrug skal årligt aflæses og registreres i en driftsjournal. Driftsjournalen skal opbevares i fem år og skal fremvises på tilsynsmyndighedens forlangende.
- Ventilationsanlægget skal vedligeholdes og efterses i henhold til producentens anvisninger for det pågældende anlæg. Defekte ventilatorer skal udskiftes inden for 7 dage. Driftsjournal herfor skal indeholde oplysninger om dato for vedligeholdelse og reparation.
- Ventilationsanlægget skal rengøres med højtryksspuler efter hvert hold høns. Rengøringsdatoen og omfanget skal noteres i logbog.

4.1.3 Spildevand og overfladevand

Ansøger oplyser

Der sker ingen ændringer i forhold til eksisterende afløbsforhold.

Staldene tørrengøres. Vaskevand fra serviceafsnit vil blive ledt til en lukket samletank. Denne tilmeldes kommunal tømningssordning. Tanken har en størrelse på 21 m³

Tagvandet fra de eventuelle tilbygninger vil blive nedsivet på arealet via stenkister.

Det vurderes, at den samlede håndtering af spildevand sker på forsvarlig vis, og at husdyrgødningsbekendtgørelsens generelle krav til håndtering af spildevand/restvand er tilstrækkelige til at beskytte omgivelserne mod forurening fra spildevand.

Kommunens vurdering

Næstved Kommune vurderer, hvis staldene rengøres med vand, så skal vaskevand ledes til opsamlingsbeholder i henhold til husdyrgødningsbekendtgørelsen. Vi vurderer, at afledning af vand fra toilet og håndvaske i servicebygning sker efter gældende regler, når det opsamles i samletank og bortskaffes via en valgfri entreprenør, som må håndtere spildevand.

Samletanke, er ikke en del af den kommunale tømningssordning og derfor skal ansøger selv tilmelde sig hos den ønskede entreprenør.

Forhold vedrørende spildevand fra eventuelt toilet og håndvask i stalden samt afledning af tagvand fra driftsbygninger er ikke omfattet af denne miljøgodkendelse. Ansøger er selv ansvarlig for at forholdene er lovlige.

Da husdyrbruget er et IE-husdyrbrug skal kommunen stille krav om indretning af husdyrbruget, så de forurenede områder uden om stalde samt gødningslagre, begrænses med henblik på at reducere produktion af spildevand. Det er blandt andet derfor der er stillet vilkår om, at der skal etableres betonbefæstet pladser til gødningscontainere og den midlertidige opbevaring af dybstrøelsen. Kommunen vurderer, at der ikke er andre områder udenfor staldene, hvor forurening med spildevand vil finde sted.

For at begrænse forurening fra vaskevand vurderer kommunen, at der skal stilles vilkår til at eventuel vask af gødningscontainere og/eller fjerkrætransportvogne, skal ske på en

betonbefæstet plads med opsamling af spildevandet. Kommunen vurderer, at der ikke er andre områder udenfor stalden, hvor forurening med spildevand vil finde sted.

Vilkår

For at begrænse forurening fra spildevand, bliver der stillet vilkår om, at

- Det skal sikres, at tagnedløb ikke kan medføre indsigning af forurenende stoffer til grundvandet.
- Vask af gødningscontainere og/eller fjerkrætransportvogne må kun ske på en betonbefæstet vaskeplads af en sådan størrelse, at vaskevandet ikke tilføres ubefæstede arealer. Vaskepladsen skal have fald mod opsamlingsbrønd, hvorfra vandet automatisk ledes videre til forbeholder eller opsamlingsbeholder. Pladsen skal rengøres for gødningsrester umiddelbart efter brug.

4.1.4 Management

Ansøger oplyser

BAT inden for management/godt landmandskab er i BREF (referencedokument for bedste tilgængelige teknikker, der vedrører intensiv fjerkræ- og svineproduktion) defineret på en række områder.

På bedriften er der taget følgende forholdsregler:

- Personale bliver oplært i pasning af fjerkræ.
- Dyrene tilses dagligt ifølge reglerne om beskyttelse af æglæggende høner. Ejer eller uddannet personale fører dagligt kontrol med foder, vand, klima, dødelighed og ægproduktion.
- Der er automatisk styring af foder, vand, varme og ventilation. Data fra produktionen kan logges automatisk i produktionsperioden og kan lagres elektronisk.
- Anlæggets drift kontrolleres ugentligt.
- Der føres journal over foderforbrug, energi- og vandforbrug
- Anlæg og bygninger vedligeholdes løbende.
- Der benyttes en staldtavle og logbog i tilknytning til produktionen. Dagligt føres logbog over produktionsresultater, antal æg, vand- og foderforbrug.
- I logbog noteres uregelmæssigheder i forhold til driften; fx strømsvigt, kølerumssvigt mm
- Bedriften anvender et HACCP egenkontrolprogram specielt tilrettet konsumægsproduktion.
- Der bliver årligt udarbejdet gødnings- og sædskifteplaner/regnskaber.

Det vurderes, at der i forhold til management er truffet de nødvendige foranstaltninger til at forebygge og begrænse forureningen ved anvendelse af bedst tilgængelige teknologi.

Kommunens vurdering

I henhold til BREF-dokumentet er det BAT, at træne og uddanne medarbejdere, registrere vand-, energi- og foderforbrug, affaldstyper og mængder, samt registrere anvendelse af husdyrgødning og handelsgødning, at udarbejde gødningsplaner samt have en nødplan/fremgangsmåde ved uheld. Vi har stillet vilkår om, at medarbejdere skal have kendskab til miljøgodkendelsen. Da ejendommen er et IE-husdyrbrug vil der også være krav

om at oplære personale og udarbejde oplæringsmateriale, jævnfør husdyrgodkendelsesbekendtgørelsens § 52. Vi stiller derfor ikke vilkår hertil.

Det er et krav på IE-husdyrbrug, at der skal udarbejdes et miljøledelsessystem jævnfør husdyrgodkendelsesbekendtgørelsens § 51. Miljøledelsessystemet skal sikre fortsat implementering af BAT samt skabe fokus på virksomhedens miljøforhold. Der er desuden et krav om, at husdyrbruget skal sende dokumentation for, at der er indført et miljøledelsessystem til kommunen årligt. Miljøledelsessystemet og tilhørende dokumentation vil blive gennemgået i forbindelse med administrative og fysiske tilsyn.

Ejendommens daglige drift skal være tilrettelagt efter retningslinjerne for "Godt landmandskab", hvor der er fokus på f.eks. korrekt affaldshåndtering, rengøring i og omkring ejendommen, uddannelse af medarbejdere m.v. Disse retningslinjer vurderer Næstved Kommune som værende BAT.

Der er i det ansøgte redegjort for forebyggelse af uheld. Da husdyrbruget er et IE-husdyrbrug skal der jævnfør husdyrgodkendelsesbekendtgørelsens §53 udarbejdes en beredskabsplan for at minimere risikoen for miljøet ved eventuelle uheld og driftsforstyrrelser. Vi vurderer, at planens synlighed er medvirkende til at skabe bevidsthed om og derved forebyggelse af uheld. Det er ejerens pligt at holde planen opdateret og sørge for, at medarbejdere har kendskab indholdet af beredskabsplan.

Vilkår

For at minimere miljøskaderne vil eventuelle uheld og utilsigtede hændelser, bliver der stillet følgende vilkår om, at

- Alle medarbejdere skal være bekendt med beredskabsplanen og en oversigtsplan med angivelse af drænsystemer m.m. og placering af udstyr/materiel til håndtering af forureningsuheld skal opsættes et centralt sted på ejendommen. Hvis der er udenlandske medarbejdere på ejendommen, skal beredskabsplanen forefindes i form af skitser og billeder.

5. Påvirkning af sårbar natur og sårbare arter

5.1 Beskyttede naturtyper

Ansøger har indsat forskellige naturtyper i husdyrgodkendelse.dk som er angivet i figur 3. herunder:

Samlet resultat af ammoniakberegninger

Samlet emission: **4970,2** (kg NH₃-N/år)

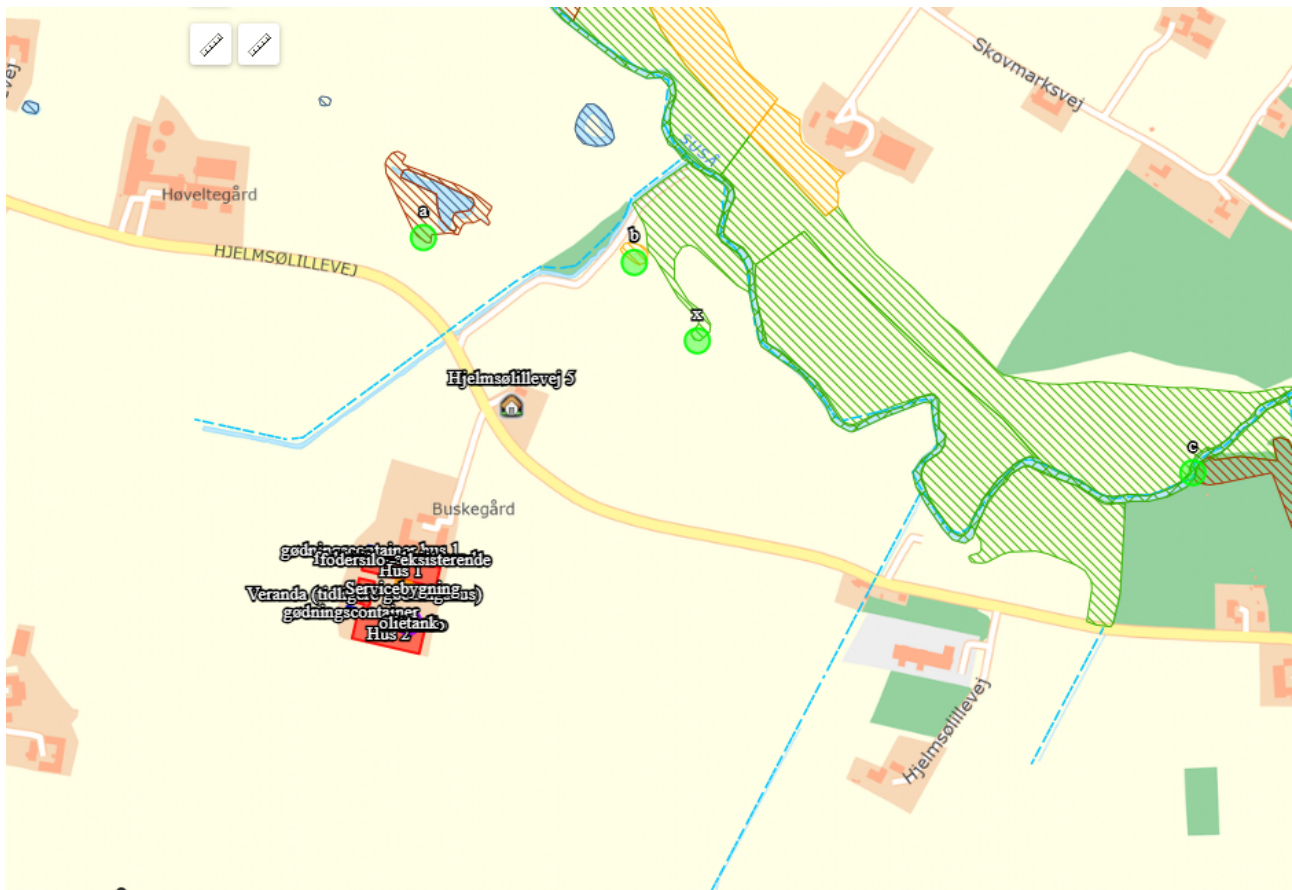
Meremission (8 års-drift): **1223,7** (kg NH₃-N/år)

Meremission (nudrift): **4970,2** (kg NH₃-N/år)

Oversigt af naturpunkter

Navn:	Kategori:	Opretter:	Kumulation:	Ruhed natur:	Merdeposition (kg N/ha/år):		Totaldeposition (kg N/ha/år):	
					8-års drift	Nudrift:		
x	Kategori 3	Ansøger	0	Bn	0,2	1,1	1,1	▼
e	Kategori 3	Ansøger	0	S	0,2	0,5	0,5	▼
d	Kategori 3	Ansøger	0	S	0,1	0,3	0,3	▼
c	Kategori 3	Ansøger	0	S	0,1	0,5	0,5	▼
b	Kategori 3	Ansøger	0	Bn	0,1	0,8	0,8	▼
a	Kategori 3	Ansøger	0	Mk	0,2	1,0	1,0	▼
kat 2	Kategori 2	Ansøger	0	Bn	0,0	0,1	0,1	▼
kat1	Kategori 1	Ansøger	0	Bn	0,0	0,0	0,0	▼

Figur 3: Hentet fra husdyrgodkendelse.dk, skema 253010, version 3.



Kort 3: Kort fra husdyrgodkendelse.dk over nærmeste naturområder og nabo til Hjelsøllillevej 6.

5.1.1 Kategori 1-natur

Kommunens vurdering

Denne kategori omfatter de ammoniakfølsomme Natura 2000-naturtyper, som indgår i udpegningsgrundlaget for området og er kortlagt af Naturstyrelsen i forbindelse med Natura 2000-planlægningen. Naturtyperne kan ses i bilag 3, pkt. D i bekendtgørelse om tilladelse og godkendelse mv. af husdyrbrug. For de Natura 2000-naturtyper, som ikke er kortlagt (primært søer), skal vi vurdere den eventuelle påvirkning. Kategori 1-natur omfatter ligeledes § 3-heder og -overdrev indenfor Natura 2000-områder.

Nærmeste kategori 1-natur er et beskyttet kalkholdigt overdrev (Sønderskov Overdrev) ved Spragelselille ca. 6 km sydøst for anlægget. Her er der kortlagt bl.a. kalkoverdrev (typekode 6210) og lidt længere væk ege blandskov (typekode 9160), der begge er habitatnaturtyper på udpegningsgrundlaget for Natura 2000-området. Vi vurderer, at ansøger har angivet naturtypen korrekt. Den totale ammoniakdeposition er beregnet til 0,0 kg N/ha/år for den nærmeste kategori 1-natur.

Vi vurderer, at både MK og Bn som ruheder til naturtypen kan være korrekt og ansøger har valgt Mk, som vil give højere deposition, men i det konkrete tilfælde er påvirkningen 0,0 kg N/ha/år. I ansøgningskemaet er der ikke indsat kumulation til nærmeste kategori 1-natur, som ligger cirka 6 km fra anlægget. Vi vurderer, at der er kumulativ effekt fra husdyrbruget på Assendrupvej 10, som er en større kvægeejendom med en ammoniakemission over 5.000 kg NH₃-N/år, der ligger inden for 2.500 meter fra naturtypen. Det ansøgte husdyrbrug på

Hjelmsøllevej 6 ligger længere væk end 2.500 meter og har ikke selv en kumulativ effekt. Ved kumulativ effekt med ét andet husdyrbrug vil afskæringskriteriet være 0,4 kg N/ha. Vi har dog ikke haft grundlag for at vurdere den kumulative effekt fra andre husdyrbrug til naturområdet mere konkret, da udvidelsen ikke påvirker naturområdet og denne effekt er af underordnet betydning.

Da påvirkningen er 0,0 kg N/ha/år vurderer vi, at der ikke vil ske overskridelse uanset om der var kumulativ effekt eller ej. Derfor vurderer vi samlet set, at vi er langt fra, at det er sandsynligt, at der ville være en overskridelse.

5.1.2 Kategori 2-natur

Kommunens vurdering

Kategori 2-natur omfatter højmoser, lobeliesøer samt heder større end 10 ha, som er omfattet af naturbeskyttelseslovens § 3, og overdrev større end 2,5 ha, som er omfattet af naturbeskyttelseslovens § 3, som er beliggende udenfor Natura 2000-områder. For denne kategori gælder, at den totale ammoniaktilførsel på naturområdet ikke må overskride 1,0 kg N/ha/år.

Ansøger har angivet nærmeste kategori 2-natur, som et overdrev beliggende cirka 1 km nord for husdyrbruget. Vi vurderer, at den indsatte naturtype er korrekt angivet i ansøgningen. Totaldepositionen er 0,1 kg N/ha/år. Merdepositionen ved ændringen fra nudriften er 0,1 kg N/ha/år. Der sker således en øget påvirkning ved udvidelsen på 0,1 kg N/ha/år. Da påvirkningen er 0,1 kg N/ha/år vurderer vi, at der ikke sker en overskridelse af ammoniakpåvirkningen af overdrevet.

5.1.3 Kategori 3-natur

Kommunens vurdering

For kategori 3-natur gælder, at kommunen konkret skal vurdere beskyttede og ammoniakfølsomme naturtyper uden for Natura 2000-områder, som ikke er omfattet af kategori 1- eller 2-natur og som er visse heder, moser og overdrev, der er beskyttet efter naturbeskyttelseslovens § 3, samt ammoniakfølsomme skove. Vi vurderer, at Skov e, d og c i figur 3 er de korrekte udpegninger af kategori 3-natur. De tre skovområder ligger cirka 400 meter sydvest (e), 700 meter syd (d) og 900 meter øst (c) sydøst fra husdyrbruget. Skoven syd for husdyrbruget, Skov D er under 100 år gammel.

For en kategori 3-skov er afskæringskriteriet 1,0 kg N/ha/år for maksimal merbelastning. Totaldepositionen er henholdsvis 0,5, 0,3 og 0,5 kg N/ha/år og merdepositionen er henholdsvis 0,2, 0,1 og 0,1 kg N/ha/år, som derved er under 1,0 kg N/ha/år. Vi vurderer, at kravet vil blive overholdt.

5.1.4 Øvrige naturområder

Kommunens vurdering

Ansøgers konsulent har angivet nærmeste kategori 3-natur som en mose, beliggende cirka 375 meter nord for det ansøgte. Se placering på kort 3, navngivet a. Vi vurderer, at søen i moseområdet ikke er kategori 3-natur, men er beskyttet efter naturbeskyttelseslovens § 3. Der er ikke et fast afskæringskriterie for søen, men det er dog en forudsætning, at der ikke sker tilstandsændringer af naturområdet (søen) ved den ansøgte udvidelse. Merdepositionen i

forhold til nudriften bliver forøget til 0,2 kg N/ha/år. Samlet modtager mosen og søen 1,0 kg N/ha/år fra husdyrbruget. Samlet set vurderer vi, at der ikke vil ske tilstandsændring ved denne etablering.

5.2 Naturområder beskyttet af § 7 i husdyrbrugloven

Kommunens vurdering

Vi har gennemgået de nærmeste naturområder og vi vurderer, at der ikke ligger nogen naturtyper inden for 10 meter fra stalde og det tidligere gødningshus. Derfor bliver afstandskravet overholdt.

5.3 Natura 2000-områder

Kommunens vurdering

Et Natura 2000-område udgøres af habitat- og fuglebeskyttelsesområder, som til sammen danner et økologisk netværk af beskyttede naturområder gennem hele EU. I Danmark kaldes områderne også for internationale naturbeskyttelsesområder, og her indgår også ramsar-områderne. Der er 254 habitat-, 113 fuglebeskyttelses- og 27 ramsar-områder i Danmark.

Nærmeste Natura 2000-område fra husdyrbruget på Hjelmsøllillevej 6 er område nr. 163, Suså, Tystrup-Bavelse Sø, Slagmosen, Holmegårds Mose og Porsmose. Natura 2000-området udgøres af tre habitatområder og to fuglebeskyttelsesområder. Ansøger har angivet nærmeste habitatnatur til et beskyttet kalkholdigt overdrev (Sønderskov Overdrev) ved Spragelseille ca. 6 km sydøst for anlægget. Her er der kortlagt bl.a. kalkoverdrev (typekode 6210) og lidt længere væk ege blandeskov (typekode 9160), der begge er habitatnaturtyper på udpegningsgrundlaget for Natura 2000-området. Det vurderer vi er korrekt.

Suså ligger omkring 450 meter nord for anlægget på Hjelmsøllillevej 6 og indgår som en del af Natura 2000-området, men er i sig selv ikke beskyttet.

Området er præget af en del større husdyrbrug. Vi har gennemgået totaldepositionen og merdepositionen, som begge er 0,0 kg N/ha/år. Totaldepositionen og merdepositionen er i denne sag sammenfaldende. Vi vurderer, at der ikke sker en påvirkning til Natura2000-området fra den ansøgte produktion. Afstanden på næsten 6 km har betydning for at påvirkningen ikke er målbar i husdyrgodkendelse.dk.

Samlet vurderes det, at bevaringsstatus for arter og naturtyper på udpegningsgrundlaget for Natura 2000-område nr. 163 ikke vil blive negativt påvirket, og dermed, at det ansøgte projekt hverken alene eller sammen med andre planer og projekter i området vil påvirke habitatområdet væsentligt.

5.4 Bilag IV-arter og andre beskyttede eller fredede arter

Kommunens vurdering

I Næstved Kommune findes flere af de beskyttede arter. Der må ikke ske en negativ påvirkning ved beskadigelse eller ødelæggelse af arternes levesteder og yngle- og/eller rasteområder af de beskyttede arter, jævnfør habitatbekendtgørelsens § 11 og

Naturbeskyttelseslovens § 29a ved etableringer og udvidelser af husdyrbrug. Vi skal også vurdere konkrete rødlistede og fredede arter. Derfor har vi gennemgået nærliggende naturområder med henblik på af afklare og herefter kunne vurdere arternes beskyttelse.

Fra omkring 350 meter og ud fra anlægget på Hjelmsøllevej 6 findes der flere vandhuller, enge og moser. I denne del af kommunen er det sandsynligt, at der findes Springfrø, Stor vandsalamander og Spidssnudet frø, som er såkaldte Bilag IV-padder. Omkring anlægget findes der desuden med stor sandsynlighed Skrubtudse, Grøn Frø og Lille Vandsalamander. Alle padder og deres yngel er fredede i Danmark.

Springfrø er udbredt på Sydsjælland og specielt i områder nær løvskov. I skovrige områder med mange vandhuller eller oversvømmelser kan den typisk findes. Springfrø opholder sig i skov og beplantninger uden for yngletiden. Syd for Hjelmsøllevej 6 ligger Tybjerg Skov og Præsteskov, hvor den formodelig findes i nærheden af. Vi har ikke registret konkrete fund. Stor Vandsalamander er almindelig i det sydøstlige Danmark i vandhuller og formodes at findes i op mod halvdelen af vandhullerne i Næstved Kommune. Især i vandhuller med bedst vandkvalitet og uden fisk vil sandsynligheden være størst. Arten opholder sig efter yngleperioden forsat lige omkring vandhullet eller 2-300 meter derfra. Nærmeste vandhul ligger 400 meter syd for anlægget og forholdsvis tæt ved et andet vandhul. Nær disse vandhuller er der mindre beplantninger, hvor det er sandsynligt at springfrøen kan opholde sig uden for yngleperioden.

Spidssnudet Frø er ikke i samme grad som Springfrø knyttet til egentlige vandhuller, men foretrækker i langt højere grad oversvømmede partier i moser og på enge (fladvand). Uden for ynglesæsonen lever Spidssnudet Frø i enge, moser og udyrkede fugtige arealer. Det er en art, der kræver høj naturkvalitet på såvel yngle- som rastelokaliteter.

Vi har vurderet påvirkningen for de fredede og beskyttede bilag IV-padder og fredede padder og vurderer samlet, at der ikke vil ske en negativ påvirkning, som har betydning for deres rastesteder, yngel eller ynglesteder.

Udover de nævnte Bilag IV-padder findes med stor sandsynlighed en række flagermus-arter i området. De almindeligste og mest sandsynlige arter i Næstved Kommune er vandflagermus, brunflagermus, langøret flagermus, sydflagermus og dværgflagermus. I forbindelse med etableringen af dyreholdet på Hjelmsøllevej 6 bliver der ikke nedrevet bygninger eller fjernet ældre træer, som kan påvirke flagermus negativt. Vi har ikke foretaget konkrete vurderinger på de enkelte flagermusarter på baggrund af ovennævnte.

5.5 Lugt

Kommunens beskrivelse

Lugt stammer primært fra staldene. Lugt fra staldene vurderes på grundlag af beregninger i det digitale ansøgningssystem, husdyrgodkendelse.dk, som beregner en geneafstand for lugt. Geneafstanden beskriver den afstand, der minimum skal være fra staldene til forskellige beboelsestyper, for at lugten ikke betegnes som generende (genekriteriet). Genekriteriet fastsættes under hensyntagen til forskellige områders følsomhed overfor lugt. Eksempelvis vil beboere i landområder med tilknytning til landbrugserhverv oftest have en højere

tolerancetærskel end beboere i byområder. Genekriteriet gælder ikke for beboelsesejendomme med landbrugspligt.

Lugtens udbredelse i nærområdet afhænger bl.a. produktionsarealets størrelse og typen af dyr samt geografisk placering i forhold til staldene (vindforhold). I hudtygodkendelse.dk foretages automatisk en korrektion for vindretning og påvirkning fra andre husdyrbrug i det omfang det er relevant.

Kommunens vurdering

Geneafstanden tager udgangspunkt i afstanden fra lugtcentrum af et staldanlæg til en nabo/områdegrænse, hvor genekriteriet skal overholdes. Hvis der er flere staldafsnit, er der flere lugtkilder. Der beregnes en vægtet gennemsnitsafstand, som tager hensyn til, at der er forskellige emissioner fra staldafsnittene. Den vægtede gennemsnitsafstand kan ikke angives på et kort, men er en beregnet afstand, som skal være større end den korrigerede geneafstand, for at lugtgenekriteriet er overholdt.

Kommunen kan konstatere, at ansøger har udpeget de korrekte ejendomme, der udgør henholdsvis nærmeste nabo, samlet bebyggelse og byzone.

Kommunen kan konstatere, at ansøger har udpeget de korrekte ejendomme, der udgør henholdsvis nærmeste nabo, samlet bebyggelse og byzone. Hjelmsøllillevej 5 ligger tættest på det ansøgte staldanlæg. Denne ejendom er uden landbrugspligt og er ikke ejet af samme ejer som Hjelmsøllillevej 6 og dermed den ejendom, der er nærmeste nabo. Hjelmsøllillevej 5 er beliggende ca. 200 meter nordøst for staldanlægget.

Nærmeste ejendom i samlet bebyggelse er Dadestien 19, som ligger ca. 1200 meter vest for staldanlægget på Hjelmsøllillevej 5. Nærmeste eksisterende byzone omfattet af Husdyrbruglovens § 6 stk. 1 punkt 1 er Velterslev, som er beliggende ca. 1,8 km nord for staldanlægget.




Der er ingen kumulation i forhold til lugtgener fra øvrige husdyrbrug, ud fra husdyrtygodkendelsesbekendtgørelsens kriterier, idet der ikke forefindes større husdyrbrug (ammoniakemission > 750 kg $\text{NH}_3\text{-N}$ pr. år) i området indenfor 300 m fra byzone og samlet bebyggelse eller indenfor 100 m fra enkeltbolig. Dette har ansøger indtastet korrekt i ansøgningseskemaet, så det indgår i beregningerne.

Idet den korrigerede og ukorrigerede lugtgeneafstand ikke overstiger den vægtede gennemsnitsafstand er lugtgenekravet overholdt til nærmeste nabo, samlet bebyggelse og byzone.

Lugtkonsekvenszonen er 540 meter.

Figur 13: Skema fra husdyrgodkendelse.dk, lugtberegning. Afstand til nærmeste nabobeboelse, nærmeste samlet bebyggelse, nærmeste byzone. Vægtet gennemsnitsafstand.

Samlet resultat af lugtberegning

Bebyggelse	Kumulation	Model	Ukorrigeret geneafstand (m)	Korrigeret geneafstand (m)	Vægtet gennemsnitsafstand (m)	Genekriterie overholdt
 Hjelmsøllillevej 5	0	FMK	127,9	127,9	269,8	Ja
 Dadestien 19	0	FMK	227,3	227,3	1360,9	Ja
 Vetterslev By, Vetterslev	0	FMK	404,4	404,4	1884,9	Ja

Som det fremgår af figur 13, er lugtgenekriteriet til nærmeste nabo, samlet bebyggelse og byzone er overholdt. Beregningerne er foretaget i det elektroniske ansøgningssystem www.husdyrgodkendelse.dk.

God staldhygiejne, renholdelse af staldareal samt renholdelse af omgivelserne på ejendommen vurderes at medvirke til at minimere lugtudbredelse fra husdyrbruget. Da det er et IE-husdyrbrug skal der udarbejdes og følges en plan for kontrol, reparation og vedligeholdelse af ventilationssystemet. Der er et krav jævnfør husdyrgodkendelsesbekendtgørelsen og tilsynet hermed sker i forbindelse med tilsyn med ejendommen og der stilles derfor ikke vilkår hertil.

På baggrund af ovenstående vurderes det, at det ansøgte, ikke vil medføre væsentlige lugtgener i forhold til omkringboende. Der stilles vilkår til minimering af lugt fra produktionen på Hjelmsøllillevej 6 ved renholdelse af bl.a. stald, ventilationssystem, gødningsbånd, fodringssystem m.v.

Vilkår

Der vil blive stillet vilkår om at,

- Ventilationssystemet og de tilhørende kanaler skal rengøres og vedligeholdes efter hvert hold dyr.
- Hvis Næstved Kommune skønner, at lugt fra ejendommen giver anledning til væsentlige lugtgener, skal ejendommen for egen regning lade foretage undersøgelse af forskellige lugtkilder og iværksætte foranstaltninger, så lugtgenerne formindskes. Foranstaltningerne skal aftales med Næstved Kommune.
- Hele ejendommen og dens omgivelser skal renholdes således at ejendommen ikke giver anledning til lugtgener, som efter Næstved Kommunes vurdering er til væsentlig gene for omgivelserne. Der skal således til stadighed opretholdes en god staldhygiejne, renholdelse for at hindre støv- og smudsbelægninger i stalden samt renholdelse af fodringssystem m.v.

5.6 Transport

Ansøger oplyser

Transport tilknyttet husdyrbruget sker ad Hjelmsøllevej.

Tunge transporter sker typisk i tidsrummet 06.00-18.00 på hverdage. Afhentning af æg kan dog ske på alle tider af døgnet. Afhentningstidspunktet fastlægges af pakkeriet.

Transporttype	Nudrift/år	Ansøgt drift/år
Levering/afhentning af dyr	-	18
Æg og emballage	-	100
Døde dyr	-	12
Foder	-	100
Brændstof	1	1
Husdyrgødning med lastbil	-	70
Øvrige	-	15
I alt	1	316

Table 5: Det skønnede antal transporter

Transporter med husdyrgødning til biogasselskab sker med lastbil. Der afhentes husdyrgødning ca. 5 gange om måneden + ekstra i forbindelse med holdskifte, hvor stalden tømmes for dybstrøelse. Transporter med dyr er ligeledes koncentreret omkring holdskifte som sker ca. 1 gang om året.

Der er nabobeboelse tæt ved udkørslen fra ejendommen. Det vurderes ikke at i gennemsnit 1 transport om dagen kan give anledning til støjgener fra driften.

Der er gode adgangsveje i forbindelse med transport til og fra ejendommen og antallet af transporter vurderes ikke at være til væsentlig gene for naboer. Transporterne vil ikke adskille sig fra øvrige tunge transporter på landevejene. Som udgangspunkt sker der udelukkende de nødvendige transporter.

Intern transport sker som udgangspunkt på eksisterende færdselsarealer. På vest-siden af det gamle gødningshus etableres der ny færdselsvej, som skal anvendes, når gødningscontainer til hus 2 skal tømmes/afhentes. Placeringen er skitseret på bilag 1.

Øvrige interne transportveje fremgår af bilag 3. Det tilstræbes at rene transporter sker øst om stalde, mens urene transporter holdes på vestsiden af stalden. På denne måde sikres biosecurityen bedst muligt.

Kommunens vurdering

Der er estimeret 316 årlige transporter. Transporterne udgøres primært af levering af foder og afhentning af æg og gødning. Gennemsnitligt forventes ca. 1 transporter pr. hverdag.

Ud fra det samlede dyreholds størrelse vurderer Næstved Kommune, at der er tale om et begrænset og nødvendigt antal transporter på årlig basis. For at mindske eventuelle støjgener stilles der vilkår om, at transport til og fra ejendommen så vidt muligt skal foretages på hverdage mandag til fredag fra kl. 7.00 –18.00. Støj i forhold til transporter er behandlet i afsnit 4.5.

Idet landzonen bliver betragtet som landbrugets erhvervsområde, må beboere af boliger i landzonen acceptere visse ulemper, som kan være forbundet med at være nabo til et landbrug, som f.eks. øget trafik til og fra landbrugsejendommen i perioder ved tømning af staldene for dybstrøelse.

Kørsel på ejendommen i forbindelse med den daglige drift må accepteres ved en landbrugsbedrift. Kørsel internt på ejendommen vurderes ikke at give anledning til væsentlige gener for nærmeste nabobeboelse, idet kørsler vil foregå mere end 150 meter fra den nærmeste nabobeboelse. Naboejendommen Hjelmsøllillevej 5 ligger overfor indkørslen til Hjelmsøllillevej 6, men dog cirka 20 meter fra vejen. Det er meget begrænset med daglige transporter (i gennemsnit 1,2 transporter på hverdage) og Hjelmsøllillevej er asfalteret. Vi vurderer, at støjvilkårene vil blive overholdt ved beboelsen på naboejendommen. Derfor er Næstved Kommunes vurdering, at til og fra kørsel til ejendommen, som følge af denne miljøgodkendelse, ikke vil være til væsentlig gene for nærmeste nabo eller andre naboer. Støj i forhold til transporter er behandlet i afsnit 4.5.

Samlet vurderes det, at antallet af transporter til og fra ejendommen som følge af det ansøgte ikke vil medføre væsentlige miljømæssige gener for omgivelserne.

5.7 Støj

Ansøger oplyser

Beskrivelse af støjkloder

Ventilation af staldanlæg kan være kilde til støj, hovedsageligt i sommerperioden, hvor ventilationsbehovet er størst. Derudover vil der kunne forekomme støj i forbindelse med transport til og fra ejendommen. Øvrige støjkloder er kørsel med landbrugsmaskiner, til- og frakørsel af foder, æg og dyr.

Beskrivelse af driftsperioder

Leverance af foder og dyr foregår så vidt mulig inden for normal arbejdstid på hverdage. Afhentning af æg foregår normalt mellem kl. 22-06. Det er pakkeriet der fastsætter tidspunktet for afhentning af æg. Ventilationen er frekvensstyret og tilkoblet automatisk styringsenhed, der sikrer mod overventilation af staldene. Aflæsning og indblæsning af foder giver anledning til støj ca. 30 minutter, ca. 2 gange ugentlig.

Der vil ikke ske ændringer i tilkørselsforhold. Transporternes art og antal er beskrevet yderligere i afsnit 3.7.5 i miljøkonsekvensrapporten.

Det vil være den eksisterende indkørsel via Hjelmsøllillevej der anvendes.

Hovedparten af aktiviteterne på ejendommen vil forsat foregå i dagtimerne inden for almindelig arbejdstid.

Ansøgers vurdering af støj

Det vurderes, at der ikke vil være kilder til lavfrekvent støj eller vibrationer. Omfanget af intern transport er meget begrænset. Der vil ikke blive anvendt kompressor eller lignende i forbindelsen med den daglige drift.

I Miljøstyrelsens vejledning nr. 6/1984 (Måling af ekstern støj fra virksomheder), er der angivet grænserne for tilladelig støjbelastning, målt i skel ved nærmeste nabobeboelse. Der er ikke foretaget støjberegninger, da det vurderes, at der ikke er særlige støjkilder ud over hvad der kan forventes på en landbrugsejendom og det forventes at projektet vil kunne overholde støjkravene.

Det vurderes, at støj fra ejendommen ikke forventes at blive et problem for de omkringboende som følge af afstanden til naboer samt projektets udformning. Støj, vibrationer og lavfrekvent støj vurderes at være af et omfang, der ikke vil kunne genere de omkringboende.

Kommunens vurdering

Ved vurdering af støj fra ejendommen, vurderes der på støj fra faste tekniske installationer som f.eks. ventilatorer, foderindblæsning, pumper, kompressor m.v., og der vurderes på de interne og eksterne transportere.

De væsentligste støjkilder på ejendommen vurderes at være indblæsning af foder i siloerne og afhentning af husdyrgødningen. Desuden vil der kunne forekomme støj fra ventilation af staldene.

Da husdyrbruget er et IE-husdyrbrug er der jævnfør husdyrgodkendelsesbekendtgørelsens § 53 krav om, at der skal udarbejdes og følges en plan for kontrol, reparation og vedligeholdelse af luftrensningssystemet. Vi stiller vilkår om at defekte og støjende anlæg, pumper, kompressorer eller lignende straks skal udbedres eller skiftes. På den baggrund vurderer Næstved Kommune, at husdyrbruget kan overholde Miljøstyrelsens vejledende støjgrænser i forhold til ventilationsanlæggene.

Interne transportere på ejendommen foregår ikke i nærheden af nabobeboelser. Det forventes, at størstedelen af alle transportere vil foregå i tidsrummet kl. 07 – 18. Antallet af transportere til og fra ejendommen er cirka 316 om året svarende i gennemsnit til 1,2 transportere dagligt på hverdage.

For at mindske eventuelle støjgener, stilles der vilkår om, at transport til og fra ejendommen så vidt muligt skal foretages på hverdage mandag til fredag fra kl. 7.00 – 18.00. Ansøger oplyser, at æg afhentes to gange om ugen og, at det sker i perioden mellem kl. 22 og kl. 6, samt at det er pakkeriet, som bestemmer tidspunktet. Da der ligger en nabobeboelse cirka 20 meter fra ind- og udkørslen til Hjelmsøllillevej vurderer vi, at det er muligt at gældende støjgrænser i natperioden ikke kan overholdes. Derfor stiller vi vilkår til, at der ikke må foregå transportere om natten med mindre, der foreligger støjberegninger, der tager højde for husdyrbrugets samlede støjpåvirkning i området – herunder kørsel til og fra husdyrbruget ud til offentlig vej med den konkret type lastbil.

I Miljøstyrelsens vejledning nr. 5/1984 om "ekstern støj fra virksomheder" anføres ingen grænseværdier for støjbelastningen fra virksomheder ved boliger i det åbne land. Dog anføres, at man som udgangspunkt ved fastsættelse af støjgrænser ved nærmest liggende boliger bør anvende de grænseværdier, der gælder for områder med blandet bolig- og erhvervsbebyggelse. Disse værdier vil blive anvendt som vilkår i miljøgodkendelsen.

Der stilles vilkår om, at en beregning / måling af støjniveauet i omgivelserne kan kræves, hvis Næstved Kommune finder, at eventuelle klager er velbegrundede.

Vilkår

Der vil blive stillet vilkår om at,

- Husdyrbrugets samlede støjbidrag til omgivelserne må ikke overstige følgende værdier, målt ved nabobeboelser eller deres opholdsarealer:

Periode	Referencetidsrum	Værdi dB(A)
Mandag – fredag kl. 7-18	8 timer	55
Lørdag kl. 7-14	7 timer	55
Lørdag kl. 14-18	4 timer	45
Søn- og helligdag kl. 7-18	8 timer	45
Alle dage kl. 18-22	1 time	45
Alle dage kl. 22-7	½ time	40

Støjbidraget måles som det ækvivalente, konstante og korrigerede støjniveau i dB(A). Spidsværdierne af støjniveauet må om natten kl. 22-07 ikke overstige 55 dB(A). Støjgrænseværdierne omfatter kun støj fra faste tekniske installationer.

- Hvis myndigheden vurderer, at der er behov for det, f.eks. ved begrundede klager over støj, skal virksomheden for egen regning dokumentere, at støjgrænserne er overholdt. Dokumentationen skal være i form af en akkrediteret/certificeret støjmåling eller beregning, som overholder Miljøstyrelsens vejledninger på området og udføres som efter retningslinjerne: – Miljømåling, ekstern støj. En sådan dokumentation kan højst kræves 1 gang årligt. Eventuelle måle- eller beregningspunkter skal inden udførslen aftales med tilsynsmyndigheden.
- Transport til og fra ejendommen skal så vidt muligt foretages på hverdage mandag til fredag fra kl. 7.00 - 18.00.
- Defekte og støjende anlæg, pumper, kompressorer eller lignende skal straks udbedres eller skiftes.
- Der må ikke forekomme unødigt tomgangskørsel på ejendommen.
- Der ikke må foregå transporter i nattetimerne (kl. 22 til kl. 07) med mindre, der foreligger støjregninger, der tager højde for husdyrbrugets samlede støjpåvirkning i området om natten, herunder kørsel til og fra virksomheden ud til offentlig vej med den konkret type lastbil. Støjregningerne skal sendes til Næstved Kommune, inden der må foregå transporter om natten og beregningen skal overholde retningslinjerne "Miljømåling - ekstern støj".

5.8 Støv

Ansøger oplyser

Støvgener kan opstå ved håndtering af foder og ved trafik på grusveje til og fra husdyrbruget. Opbevaring af foder sker i lukkede siloer, og fodring sker indenfor i staldene. Dybstrøelse håndteres ligeledes indenfor i staldene og fast gødning overføres direkte til gødningscontainer via transportbånd. Det vurderes, at driften, i betragtning af afstanden til naboer og transportvejenes placering, vil kunne foregå, uden at det medfører støvgener.

Kommunens vurdering

IE-husdyrbrug skal enten reducerer støvproduktionen fra foder og strøelse, anvende en metode til at binde støv i staldanlægget eller behandle afgangsluften fra staldanlægget ved hjælp af et luftrensningssystem.

Kommunen vurderer, at den største kilde til støv ved den daglige drift er kørsel til og fra ejendommen, da interne transporter på veje og pladser kan medføre støvgener. Dette vurderes dog ikke at være væsentlige ved nærmeste nabo på grund af det forholdsvis få antal transporter dagligt. Derudover vil indblæsning af foder være en mulig støvkilde. Men på grund af afstanden fra fodersiloer og til nærmeste nabo vurderer vi, at det ikke vil medføre en gene for naboen.

Skulle der mod forventning opstå støvgener hos nærmeste nabo eller andre som følge af drift af husdyrbruget, skal ansøger sørge for at nedbringe generne.

Vilkår:

For at imødekomme eventuelle væsentlige støvgener fra ejendommen, bliver der stillet vilkår om at,

- Driften af ejendommen må ikke medføre væsentlige støvgener uden for ejendommens eget areal.

5.9 Lys

Ansøger oplyser

Der er installeret lysstyring i staldene, således lyset ikke er tændt unødigt. Der er desuden installeret lysdæmpning, således effektforbruget reduceres yderligere.

Der er hverken vinduer i væggene, eller lysplader i taget på staldene og lys fra stalden vil derfor ikke medføre lyspåvirkning til omgivelserne.

Staldene har lamper ved forrummets indgangsparti, samt større lysarmaturer ved porte, som kun anvendes ved ind- og udsætning af dyr. Der er ikke tændt lys i staldene om natten.

Det vurderes, at husdyrbruget kan drives, uden at det medfører væsentlig lyspåvirkning af omgivelserne.

Kommunens vurdering

Ansøger oplyser, at lyset ikke er tændt om natten og at der ikke er vinduer eller lysplader i taget på staldene.

IE-husdyrbrug er forpligtet til at anvende energieffektiv belysning, jævnfør husdyrgodkendelsesbekendtgørelsens §56. Kravet indtræder ved ændring eller udskiftning af eksisterende belysningssystem eller belysningsanlæg. IE-husdyrbrugene skal opbevare fakturaer for gennemførte udskiftninger, i fem år og kunne forevise fakturaerne på forlangende i forbindelse med tilsyn.

Vi vurderer, at stalden er beliggende i god afstand fra nabobeboelser, så der vil ikke være tale om væsentlige lyspåvirkninger hos naboejendomme, når lamper ved forrum og lysarmaturer ved porte indimellem er tændt.

For at minimere lyspåvirkningen til omgivelserne mest muligt og for til stadighed at reducere energiforbruget stilles vilkår til anvendelse af bevægelsessensorer.

Vilkår

For at undgå lysgener ved naboer og for trafikken, bliver der stillet vilkår om at,

- Der skal anvendes bevægelsessensorer, hvor det er muligt.
- Udendørs pladsbelysning skal forsynes med bevægelsessensorer, der sikrer, at lyset kun er tændt i op til 30 minutter ad gangen.
- Husdyrbruget må ikke medføre lysgener uden for ejendommens areal. Hvis der opstår væsentlige lysgener, skal der foretages tiltag til nedbringelse af genen.

5.10 Kemikalier

Ansøger oplyser

Ejendommen er beliggende i et område med drikkevandsinteresser, men udenfor nitratfølsomt indvindingsopland.

Der er ingen markdrift med udgangspunkt fra ejendommen. Der er derfor ikke opbevaring af markkemikalier.

Der opbevares ikke spildolie på ejendommen.

Der findes 2 olietanke på ejendommen. Begge tanke er nedgravede. Der er dermed ikke risiko for påkørsel af tankene.

Kommunes vurdering

Der opbevares ikke kemikalier og pesticider på ejendommen.

Hvis der skal ske tankning af diesel på ejendommen, skal ske fra en plads med fast og tæt bund eller på et underlag, hvorfra der er afløb til olie/benzinudskiller. Derved kan eventuelt spild opsamles, og der forekommer ikke risiko for forurening af jord, overfladevand eller undergrund. Tanken skal opstilles med god afstand til tagnedløb, og placeres hvor der ikke er risiko for at den bliver påkørt.

Da der ikke opbevares pesticider og kemikalier til markdrift stiller vi ikke vilkår hertil. I stedet stiller vi et vilkår om, at pesticider og/eller kemikalier ikke må opbevares på ejendommen.

Vilkår

For at forebygge forurening af jord og grundvand, bliver der stillet vilkår om at,

- Tanke til opbevaring af dieselolie skal være placeret på fast og tæt bund, og med god afstand til afløb til dræn.
- Tankning af diesel skal ske fra en plads med fast og tæt bund eller på et underlag hvorfra der er afløb til olie/benzinudskiller.
- Der må ikke opbevares pesticider og/eller øvrige kemikalier på ejendommen.

5.11 Affald

Ansøger oplyser

Affald fra husdyrbrug kan typisk inddeles i følgende affaldsfraktioner

- Dagrenovation
- Genbrugeligt affald (Pap, papir, jern og metal, tomme olietromler og tanke, tomme plasticsække, paller, malet og lakeret træ).
- Farligt affald (lysstofrør og sparepærer, spraydåser, pesticidrester, oliefiltre, batterier).
- Klinisk risikoaffald og medicinrester (skalpeller, kanyler og medicinrester).
- Døde dyr.
- Forbrændingseget affald (halmballesnor, papirsække, gamle frønnede bildæk).
- Deponeringseget affald (asbestholdige byggemateriale).

Al fast affald opbevares i en 400 liters container, og afhentes efter behov.

Der leveres genbrugeligt affald til containerplads, bl.a. i form af pap, papir, jern og metal.

Tomme medicinflasker fra veterinærmedicin afleveres til genbrugsplads som farligt affald.

Der leveres farligt affald til containerplads i form af bl.a. sparepærer, spildolie, spraydåser, og batterier. Evt. asbestplader afleveres til deponi.

Medicinrester afleveres til apotek.

Døde dyr opbevares på køl i en DAKA-kølekasse indtil afhentning til DAKA. Døde dyr hentes af DAKA efter behov – ca. 1 gang om måneden. De gamle høner sendes til Tyskland til slagtning. Følgende afleveres enten direkte til forbrænding på kraftvarmeværk eller på containerplads: nylonsnor fra halmballer, tomme fodersække, tomme pesticiddunke og dæk.

Der er tale om et IE-brug, men alligevel håndteres affald ud fra affaldshierarkiet:

- 1) Affaldsforebyggelse.
- 2) Forberedelse med henblik på genbrug.
- 3) Genanvendelse.
- 4) Anden nyttiggørelse.
- 5) Bortskaffelse.

Som udgangspunkt benyttes ikke mere foder end der er behov for og husdyrgødning anvendes til gødsning af marker, andet uundgåeligt affald sorteres med henblik på genanvendelse og kun restfraktioner ender i container med brændbart affald.

Det vurderes derfor, at affaldshierarkiet iagttages og at sortering, opbevaring og bortskaffelse af affald sker miljømæssigt forsvarligt og i overensstemmelse med Næstved Kommunes affaldsregulativer.

Det vurderes ligeledes, at affald håndteres og opbevares, så der ikke opstår uhygiejniske forhold eller sker forurening af luft, vand eller jord.

Kommunens vurdering

Næstved Kommune vurderer, at husdyrbrugets affald skal bortskaffes i henhold til gældende regulativer og forskrifter, og opbevaring og håndtering af affald på husdyrbruget i det tilfælde skal foregå miljømæssigt forsvarligt. Der er tale om et IE-husdyrbrug.

Ansøger oplyser, at affald sorteres med henblik på genanvendelse og kun restfraktioner ender i container med brændbart affald. Der er kommet skærpet tilsynspligt med sortering af affald. Det kræver sortering i alle affaldsfraktioner, da bortskaffelse af "restaffald eller brændbart affald" ikke findes længere. Plast, pvc, glas, papir, træaffald og jern skal derfor sorteres i separate containere. I ansøgningsmaterialet fremgår også, at pap og andet genbrugeligt affald sorteres, samt klinisk risikoaffald bortskaffes og afleveres. Der vil med de skærpede regler på affaldsområdet være krav om denne sortering. Ved egen bortskaffelse til genbrugsstation vil der være krav til kvittering for den pågældende affaldsfraktion, så der vil tilsyn kan ses, hvad der bliver afleveret. Afhentning af døde dyr vurderer vi vil ses af afregningsbilag fra DAKA. Der vil ikke blive etableres nye olietanke, tankpladser, opbevaring af spildolie eller kemikalier på ejendommen og vi vurderer, at nedenstående vilkår er tilstrækkelige til at sikre miljømæssig håndtering og opbevaring af affald.

Opbevaring af døde dyr reguleres efter bekendtgørelse om opbevaring m.m. af døde produktionsdyr, nr. 558 af 01.06.2011. Vi stiller også vilkår til at placeringen af døde dyr skal ske nær staldene.

Vilkår

For at imødegå forurening samt for korrekt opbevaring og bortskaffelse af affald fra ejendommen, bliver der stillet vilkår om at,

- Affald skal jævnlige bortskaffes fra ejendommen, og farligt affald skal opbevares miljømæssigt forsvarligt.
- Døde produktionsdyr skal opbevares i lukket container, som skal placeres nær ved staldanlægget.

5.12 Skadedyr

Ansøger oplyser

Skadedyr og fluer bekæmpes efter gældende regler.

Fluer er normalt ikke noget problem i fjerkræstalde, da høns meget gerne spiser insekter, æg, larver og pupper og fluer når derfor sjældent at blive et problem. Der er meget begrænset oplag af fast gødning udenfor stalden. Når gødningen er fjernet fra stalden, opbevares den i gødningscontainer til den afsættes til biogas.

Der er serviceaftale med et autoriseret firma omkring bekæmpelse af rotter.

Der tilstræbes god renholdelse i og omkring stalde og der er begrænset oplag af foderstoffer udendørs. Spild af foder undgås så vidt muligt og affald fjernes løbende.

Det vurderes ud fra ovenstående tiltag, at bedriften ikke vil give anledning til væsentlige fluegener eller problemer med skadedyr.

Kommunens vurdering

Bekæmpelse af fluer på ejendommen skal foretages efter de seneste retningslinjer fra Institut for Agroøkologi, Aarhus Universitet. Ved den nødvendige bekæmpelse af fluer vurderes det, at den ansøgte produktion ikke vil give anledning til gener for omkringboende. Hvis ejendommen desuden holdes ryddelig herunder fri for spild af foder og fri for oplag af affald, vurderes det, at der ikke er forøget risiko for opformering af rotter. Der stilles vilkår hertil.

Vilkår

For at undgå tilhold af skadedyr bliver der stillet vilkår om at,

- Ejendommen skal foretage en effektiv fluebekæmpelse, der som et minimum er i overensstemmelse med de til enhver tid nyeste retningslinjer fra Institut for Agroøkologi, Aarhus Universitet.
- Hele ejendommen og dens omgivelser skal holdes i en renlig og ryddelig stand og opbevaring af foder skal ske på en sådan måde, at der ikke opstår risiko for tilhold af skadedyr (rotter m.v.).

5.13 Påvirkning af jordarealer og jordbund

Ansøger oplyser

Da stalde og gødningslagre er udført i tætte og stabile materialer, vurderes det, at der fra selve husdyrbruget ikke ved normal drift kan ske væsentlige direkte eller indirekte påvirkninger af jordarealer, jordbund eller vandforekomster.

Der er ikke behov for større terrænregulering i forbindelse med byggeriet.

Dyrkning af arealer herunder jordbehandling mm. varetages igennem de generelle regler. Der henvises til beskrivelsen af vandbesparende tiltag under afsnit 3.8.3 i miljøkonsekvensrapporten om bedste tilgængelige teknik.

Kommunens vurdering

Det er kommunens vurdering samlede vurdering, at produktionen kan ske på forsvarlig vis, hvor risikoen for forurening af jord og grundvand er minimal.

5.14 Andet om befolkningen og menneskers sundhed

Ansøger oplyser

Risikoen ved fugleinfluenza eller antibiotikaresistens håndteres af generelle veterinærregler i fødevarerstyrelsens regi. Det vurderes, at der ikke er nogen særlige forhold på husdyrbruget på Hjelmsøllillevej 6 eller beliggenheden i forhold til naboer der gør, at der i forbindelse med miljøgodkendelsen skal stilles særlige vilkår i forhold til menneskers sundhed.

Kommunens vurdering

Næstved Kommune vurderer, at vi ikke må tage hensyn til en eventuel sundhedsrisiko for omboende, da det er et forhold der ikke er omfattet af husdyrbrugloven. Hvis besætningen rammes af sygdom, skal dette håndteres efter gældende lovgivning.

Natur- og Miljøklagenævnet skriver i deres afgørelser om miljøgodkendelser efter husdyrbrugloven, at de kun tage stilling til forhold, der er omfattet af husdyrbrugloven, og tager derfor ikke stilling til klagepunkter vedrørende sundhedsfare, herunder MRSA-smitte.

5.15 Husdyrbrugets ophør

Kommunens vurdering

Ændringer i ejerforhold af produktionen og/eller ejendommen, som vil medføre overdragelse af ansvar for driften og dyrene samt vedligeholdelse af ejendommen, skal meddeles til tilsynsmyndigheden.

Næstved Kommune vurderer, at der ved eventuelt ophør af husdyrproduktionen skal foretages en fuldstændig oprydning på ejendommen. Det vil sige, at affald, kemi og olie skal fjernes. Foderlagre og gødningslagre skal tømmes, og bygninger og anlæg skal rengøres. Ved ophør er IE-husdyrbrug også omfattet af reglerne i §60 i husdyrgodkendelsesbekendtgørelsen.

Vilkår

For at forhindre forurening i forbindelse med eventuelt ophør af produktionen, bliver der stillet vilkår om, at

- Den driftsansvarlige for husdyrproduktionen eller ejer af ejendommen skal oplyse tilsynsmyndigheden om ændringer af ansvar for driften og dyreholdet eller af ejendommen, umiddelbart i forbindelse med at overdragelsesdatoen kendes af parterne.
- Ved ophør af driften skal produktionsanlæg, husdyrgødnings- og foderopbevaringsanlæg tømmes og rengøres grundigt. Gødningsopbevaringsanlæg skal tømmes indenfor næste planperiode. Stoffer der kan forurene jord, undergrund og overfladevand, samt affald skal bortskaffes efter gældende regler.

6. Driftsforstyrrelser og uheld

Ansøger oplyser

Ifølge bekendtgørelse om godkendelse og tilladelse m.v. af husdyrbrug skal der oplyses om væsentlige direkte eller indirekte virkninger som følge af sårbarhed i forhold til risici for større ulykker eller katastrofer som følge af faktorerne efter nr. 1-5:

- 1) befolkningen og menneskers sundhed,
- 2) biologisk mangfoldighed med særlig vægt på kategori 1- og 2-natur samt bilag IV-arter,
- 3) jordarealer, jordbund, vand, luft og klima,
- 4) materielle goder, kulturarv og landskabet,
- 5) samspillet mellem to, flere eller alle faktorer efter nr. 1-4

Det vurderes ikke at være risici for større ulykker eller katastrofer på husdyrbruget, da der ikke håndteres eller opbevares flydende husdyrgødning. Opbevaring af kemikalier og olie sker forsvarligt. I husdyrbrugets beredskabsplan er der en instruks for, hvordan spild af olie el.

kemikalier skal håndteres. Beredskabsplanen vil blive opdateret ifm. ibrugtagning af staldbygningerne.

Kommunens vurdering

Næstved Kommune vurderer, at risikoen for driftsforstyrrelser og uheld, som vil forårsage væsentlig forurening af miljøet, kan begrænses ved at foretage egenkontrol på ejendommen og ved løbende vedligeholdelse af installationer i staldene samt af fodersiloerne.

Driftsforstyrrelser, der forårsager forurening af omgivelserne vurderes at være begrænset gennem virksomhedens interne procedurer herunder forhold som opsyn ved håndtering af husdyrgødning og de øvrige vilkår i denne miljøgodkendelse, samt de krav der er for IE-husdyrbrug med hensyn til beredskabsplan, miljøledelse og godt landmandskab, herunder instruktion af medarbejdere.

Ved eventuelle mindre uheld der kan have miljømæssige konsekvenser, skal der ringes til tlf. 114. Ved større uheld eller uheld med personskade skal der ringes 112.

7. Egenkontrol

Kommunens vurdering

Bedriften skal til enhver tid over for Næstved Kommune kunne fremlægge dokumentation og optegnelser, der dokumenterer, at ansøgningens forudsætninger og godkendelsens vilkår overholdes.

Desuden skal det sikres, at husdyrbruget ved tilsyn kan dokumentere lovpligtig egenkontrol indenfor miljøgodkendelsens vilkår, de krav til IE-husdyrbrug der fremgår af husdyrgodkendelsesbekendtgørelsen. Desuden skal IE-husdyrbrug en gang årligt indsende visse informationer til kommunen, herunder logbog for kontrol, dokumentation for ledelsessystem og dokumentation for fodringskrav. Da det er et fast krav, så stiller vi ikke vilkår til disse forhold.

Vilkår

For at husdyrproduktionen kan dokumentere at miljøgodkendelsens vilkår er overholdt, bliver der stillet vilkår om at:

Følgende materiale skal som et minimum til enhver tid kunne forevises tilsynsmyndigheden:

- Dokumentation for produktionsniveau: f.eks. produktionsrapporter. Dokumentationen skal opbevares i min. 5 år.
- Regnskabsbilag fra destruktionsanlæg for døde dyr.
- Kvitteringer for aflevering af affald minimum 3 år tilbage.
- Årlig registrering af el-, diesel-, fyringsolie og vandforbrug.

- Dokumentation for bortskaffelse af miljøfarligt affald minimum 3 år tilbage.
- Dokumentation for flue- og rottebekæmpelse.

8. Skærpede regler for IE-husdyrbrug

Kommunens vurdering

Det er fastlagt i husdyrgodkendelsesbekendtgørelsen, at IE-husdyrbrug er omfattet af nogle skærpede krav, når der skal udarbejdes en miljøgodkendelse. Vi har gennemgået reglerne i de øvrige kapitler, som særligt vedrører miljøledelse, oplæring af personale, egenkontrol, fodringskrav, reduktion for udskilning af fosfor, energieffektiv belysning, støvpåvirkning og hvad der skal ske ved ophør af driften. Kommunen skal i forbindelse med tilsyn med ejendommen føre tilsyn med dette. BREF-dokumentet angiver, at det er BAT at sikre effektiv fodring gennem sammensætning af næringsstofindholdet i foderet, og løbende kontrol, således, at det stemmer overens med dyrenes behov. Kommunen vurderer, at det ansøgte lever op til implementering og det konkrete krav i husdyrgodkendelsesbekendtgørelsen er tilstrækkelige for at overholde BAT, hvor de skærpede regler også gælder for IE-husdyrbrug. Alle disse regler er derfor gældende for dette husdyrbrug og vi stiller ikke yderligere vilkår hertil.

9. Alternative løsninger og 0-alternativ

Ansøger oplyser

Der er ikke afsøgt alternative placeringer, da de 2 eksisterende stalde på ejendommen er egnede som basis for genetablering af produktionen på ejendommen. Produktionen etableres i de eksisterende bygninger og alle afstandskrav jævnfør Husdyrbruglovens §§6-8 er overholdt. 0-alternativet er at ejendommens bygninger ikke bliver taget i brug igen.

Kommunens vurdering

Ansøger har ikke beskrevet, at der er overvejet alternative placeringer. Produktionen kan ske i to eksisterende stalde og i gødningshuset. Vi vurderer, at beskrivelsen stemmer overens med, at der ikke etableres nybyggeri og at der reelt sker en meget begrænset ændring på ejendommen. Vi vurderer derfor, at ansøgers ikke behøver at foretaget yderligere vurdering af alternative placeringer.

Næstved Kommune vurderer, at der ikke kan opsættes økonomisk proportionelle alternativer, som vurderes værende bedre end det ansøgte projekt, da der er tale om en henholdsvis ældre og nyere funktionel bygning, som for fire-fem år siden har været anvendt som fjerkræstalde.

10. Samlet vurdering

Ansøgers konklusion af miljøkonsekvensrapport for Hjelmsøllillevej 6

Ud fra de forhold der ligger til grund for beregningerne samt indretning og drift af ejendommen, vurderes det, at projektet kan gennemføres uden væsentlige virkninger på

miljøer, herunder påvirkning af naboer og de landskabelige, naturmæssige og kulturhistoriske værdier i området.

Kommunens vurdering

Det er Næstved Kommunes vurdering, at husdyrbruget ved overholdelse af de stillede vilkår kan etableres og drives uden at være til væsentlig gene for miljøet. Miljøet skal i denne sammenhæng forstås som omgivelserne i bred forstand, herunder befolkning, flora og fauna, vandmiljø, landskab og kulturhistorie.

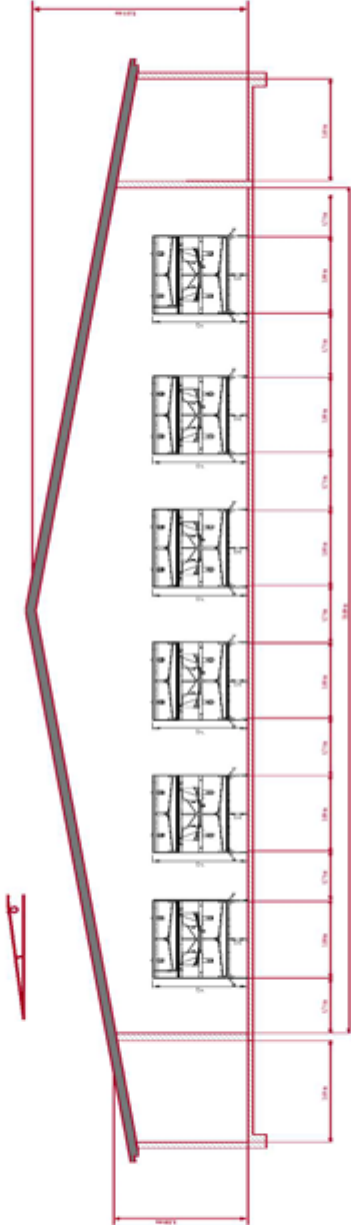
11. Bilag

Bilag 1.1 – Ansøgers oversigt over anlægget

Figur B1. Plantegning og oversigtskort.



Bilag 1.2 – Staloversigt



Bilag 1.4 – Ansøgers oversigt over interne færdsels arealer



Hjælpelag

 Område til layout [1]

 Nye bygninger

 Eksisterende bygninger

 Myt internt færdselsareal

GN Triova ApS

Hjelmsøllillevej 6
4160
Herlufmagle

Udarbejdet af:
Inger Knude

Dato: 10-04-2026



2026

Bilag 1.5 - Udpegningsgrundlag for Natura 2000-området

Udpegningsgrundlag for Habitatområde nr. 145		
Naturtyper:	Kransnålalge-sø (3140)	Næringsrig sø (3150)
	Brunvandet sø (3160)	Tidvis våd eng (6410)
	Urtebræmme (6430)	Højmose* (7110)
	Nedbrudt højmose (7120)	Hængesæk (7140)
	Avneknippemose* (7210)	Riggær (7230)
	Skovbevokset tørvemose* (91D0)	Elle- og askeskov* (91E0)
Arter:	Mygblomst (1903)	Stor kærguldsmed (1042)
	Lys skivevandkalv (1082)	Stor vandsalamander (1166)

Udpegningsgrundlag for Habitatområde nr. 146		
Naturtyper:	Vandløb (3260)	Urtebræmme (6430)
	Bøg på muld (9130)	Ege-blandskov (9160)
	Elle- og askeskov* (91E0)	
Arter:	Sumpvindelsnegl (1016)	

Udpegningsgrundlag for Habitatområde nr. 194		
Naturtyper:	Indlandssalteng* (1340)	Søbred med småurter (3130)
	Kransnålalge-sø (3140)	Næringsrig sø (3150)
	Brunvandet sø (3160)	Vandløb (3260)
	Å-mudderbanke (3270)	Kalkoverdrev* (6210)
	Surt overdrev* (6230)	Tidvis våd eng (6410)
	Urtebræmme (6430)	Avneknippemose* (7210)
	Kildevæld* (7220)	Riggær (7230)
	Bøg på mor (9110)	Bøg på muld (9130)
	Ege-blandskov (9160)	Skovbevokset tørvemose* (91D0)
	Elle- og askeskov* (91E0)	
Arter:	Skæv vindelsnegl (1014)	Sumpvindelsnegl (1016)
	Tykskallet malermusling (1032)	Bæklampret (1096)
	Pigsmerling (1149)	Stor vandsalamander (1166)

Naturtyper og arter, der udgør det gældende udpegningsgrundlag for Natura 2000-området. Tal i parentes henviser til de talkoder, som benyttes for naturtyper og arter fra habitatdirektivets bilag 1 og 2. * angiver, at der er tale om en prioriteret naturtype. Udpegningsgrundlag for habitatområder er blevet revideret som beskrevet i basisanalysen.

Udpegningsgrundlaget er gennemgået i 2018-22. Urtebræmme 6430 er ikke tilstede i habitatområde H145. Da Urtebræmme 6430 er til stede i de to øvrige habitatområder gennemgås naturtypen. Å-mudderbanke 3270 er ikke tilstede i habitatområde H194 og gennemgås derfor ikke yderligere.

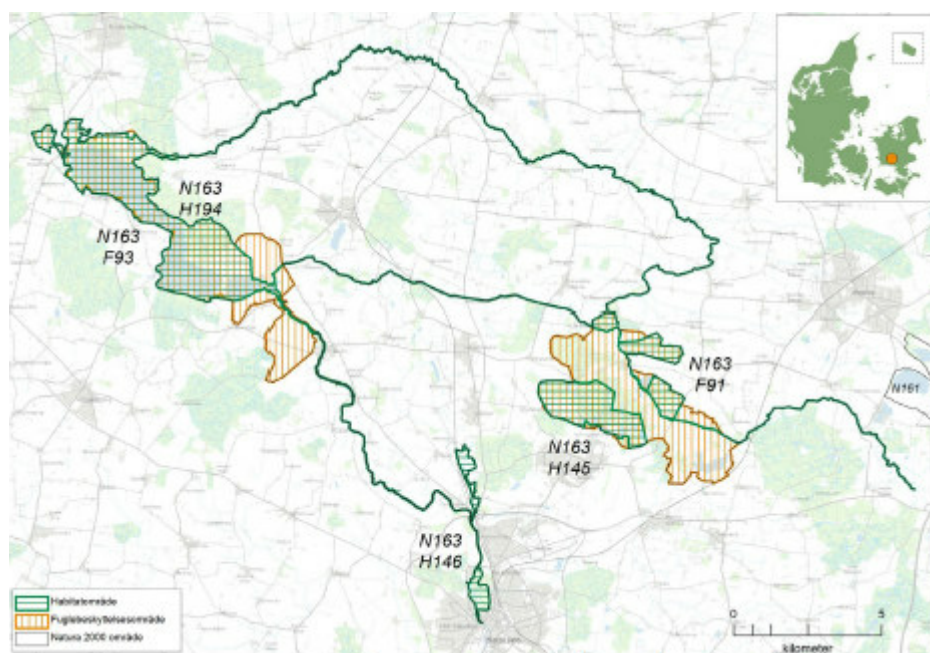
Udpegningsgrundlag for Fuglebeskyttelsesområde nr. 91		
Fugle:	Rørdrum (Y)	Sangsvane (T)
	Sædgås (T)	Blisgås (T)
	Havørn (T)	Rørhøg (Y)
	Engsnarre (Y)	Plettet rørvagtel (Y)
	Trane (Y)	Mosehornugle (Y)
	Rødrygget tomskade (Y)	

Udpegningsgrundlag for Fuglebeskyttelsesområde nr. 93		
Fugle:	Sædgås (T)	Havørn (Y)
	Kongeørn (T)	Rørhøg (Y)
	Hvepsevåge (Y)	Engsnarre (Y)
	Klyde (Y)	Dværgterne (Y)
	Fjordterne (Y)	Isfugl (Y)

Fugle, der udgør det gældende udpegningsgrundlag for Natura 2000-området. I parenteserne står "T" for trækfugl og "Y" for ynglefugl. Udpegningsgrundlag for fuglebeskyttelsesområder er blevet revideret som beskrevet i basisanalysen.

Udpegningsgrundlaget er gennemgået i 2018-22. Mosehornugle (Y) er ikke tilstede i fuglebeskyttelsesområde F91. For trækfuglene er følgende fugle ikke tilstede i national eller international væsentlig forekomst: Sangsvane (T) og havørn (T) i fuglebeskyttelsesområde F91 og kongeørn (T) i fuglebeskyttelsesområde F93. De nævnte fugle gennemgås derfor ikke yderligere.

Bilag 1.6 - Natura 2000-området - Suså, Tystrup-Bavelse Sø, Slagmosen, Holmegårds Mose og Porsmose



Kort over afgrænsningen af Natura 2000-område N163. Natura 2000-området består af habitatområderne H145, H146 og H194 (vandret grøn skravering) og fuglebeskyttelsesområderne F91 og F93 (lodret orange skravering).



Ansøgning om Miljøgodkendelse §16a stk. 1

GN Triova ApS
V. Glen Nielsen
Hjelmsøllillevej 6
4160 Herlufmagle

Ansøgning om konsumægsproduktion i eksisterende bygninger

Skema 253010 i www.husdyrgodkendelse.dk



Datablad

Ansøger	GN Triova ApS, Thybjergvej 12, 4160 Herlufmagle
og ejer	Ulstrupgaard Breeding A/S Thybjergvej 20, 4160 Herlufmagle
Husdyrbrugets adresse	Hjelmsøllillevej 6, 4160 Herlufmagle
CVR-nummer	36941537
CHR-nummer	32239
Kommune	Næstved Kommune
Ejendomsnummer	1322846
Matrikel-nr.	1a - Buske By, Sandby m.fl.
Andre husdyrbrug drevet af ansøger	Ansøger driver desuden husdyrbrug på Thybjergvej 11, 11A,12 & 14 samt Råsøvej 6
Biaktiviteter	Ingen
Ansøgningskema	253010
Konsulent	Spiras: CVR-nr.: 21111511 Inger Knude Mobil: 7634 1793 Mail: ika@spiras.dk

Forord

Miljøkonsekvensrapport

Denne rapport beskriver de miljømæssige konsekvenser ved det ansøgte projekt på Hjelmsøllillevej 6.

Der ansøges om godkendelse til at (gen-)etablere konsumægsproduktion på ejendommen. De eksisterende stalde opdateres med nyt inventar. Det gamle gødningshus anvendes som ekstra aktivitetsareal til hønsene fra hus 2. Det opføres ikke nye bygninger.

Der plads til opstilling af gødningscontainere.

Produktionen er et IE-brug, da der er mere end 40.000 hønepladser i staldene.

Rapporten er en miljøkonsekvensrapport. Rapporten behandler de potentielle væsentlige miljøpåvirkninger ved en udvidelse af produktionsarealet.

Rapporten indeholder en beskrivelse og vurdering af den sandsynlige væsentlige indvirkning på miljøet, som det ansøgte vurderes at medføre. Rapporten danner grundlaget for kommunens afgørelse om miljøgodkendelse for ejendommen.

Datablad	2
Forord	3
1. Indledning	6
2. Ikke-teknisk resume	7
3. Miljøtekniske redegørelse	9
3.1 <i>Indretning og drift af anlægget</i>	9
3.2 <i>Bygningsmæssige ændringer og anlægsarbejde</i>	11
3.3 <i>Produktionsmæssig sammenhæng med andre husdyrbrug</i>	11
3.4 <i>Husdyrbruget og det ansøgtes beliggenhed</i>	12
3.4.1 <i>Generelle afstandskrav</i>	13
3.4.2 <i>Bygningsmæssige ændringer i forhold til landskab</i>	13
3.4.3 <i>Bilag IV arter</i>	16
3.5 <i>Ammoniakemission og -deposition</i>	16
3.5.1 <i>Naturpunkter</i>	16
3.6 <i>Lugtmission</i>	17
3.7 <i>Øvrige emissioner og gener</i>	18
3.7.1 <i>Støj</i>	18
3.7.2 <i>Støv</i>	18
3.7.3 <i>Lys</i>	18
3.7.4 <i>Skadedyr</i>	19
3.7.5 <i>Transporter</i>	19
3.8 <i>Reststoffer, affald og naturressourcer</i>	20
3.8.1 <i>Spildevand</i>	20
3.8.2 <i>Olie- og kemikalier</i>	21
3.8.3 <i>Vand- og energiforbrug</i>	22
3.8.4 <i>Foder</i>	23
3.9 <i>BAT-Ammoniakemission</i>	23
3.10 <i>Grænseoverskridende virkninger</i>	24
3.11 <i>Påvirkning af jordarealer og jordbund</i>	24
3.12 <i>Andet om befolkningen og menneskers sundhed</i>	24
3.13 <i>Alternative løsninger</i>	25
3.14 <i>Samspillet mellem faktorer jf. § 4 stk. 6 nr. 5</i>	25
3.15 <i>Sårbarhed i forhold til risici for større ulykker mv. jf. § 4 stk. 6 nr. 6</i>	25
3.16 <i>Oplysninger om konsulenten</i>	25
4. Oplysninger om husdyrbruget	26

4.1	<i>BAT: Råvarer, energi, vand og management</i>	26
4.1.1	<i>BAT-Råvarer</i>	26
4.1.2	<i>BAT-Energi</i>	26
4.1.3	<i>BAT-Vand</i>	26
4.1.4	<i>Management</i>	26
5.	Konklusion	27

1. Indledning

Denne miljøkonsekvensrapport beskriver og vurderer konsekvenserne ved at genetablere produktionen på ejendommen ved at indsætte nyt inventar i de 2 eksisterende stalde, udnytte gammelt gødningshus til aktivitetsplads/udestue til høns, opstille 2 containere til gødning samt opstille 2 nye fodersiloer.

Staldene indrettes med etageanlæg med gødningsbånd og der etableres en plads til opstilling af gødningscontainere i forbindelse med begge stalde, til opbevaring af fast gødning indtil det afsættes til biogas.

Der søges om fleksibilitet i produktionen, så der frit kan vælges ml. produktionsformerne, skrab, friland og økologi, for produktion af konsumæg i etagesystemet. Produktionen planlægges som skrabeægproduktion.

Produktionsarealer er opgjort ud fra pladskrav til dyreholdet.

2. Ikke-teknisk resume

Husdyrbruget og produktionsomfang

Ansøgningen omhandler husdyrbruget på Hjelmsøllevej 6.

Der har tidligere været æg-produktion på ejendommen, men der har ikke siden november 2021 været registreret husdyrhold på ejendommen.

Seneste miljøgodkendelse på ejendommen er fra 8. oktober 2013. Men da husdyrholdet har været ophørt på ejendommen i mere end 3 år er godkendelsen bortfaldet og der er derfor ikke animalsk produktion på ejendommen i nudrift.

Der søges om en ny miljøgodkendelse til genetablering af æg-produktionen i ejendommens 2 staldbygninger. I forbindelse med genetableringen indsættes nyt inventar i de eksisterende staldbygninger. Der etableres plads til opstilling af gødningscontainere i tilknytning til begge stalde. Der opstilles nye fodersiloer i tilknytning til den sydligste stald.

I forbindelse med det ansøgte søges om fleksibilitet i godkendelsen så det er muligt at skifte produktionsform mellem skrabe-, friland- eller økoæg.

Stalde vil i første omgang blive dimensioneret til en produktion på 67.500 skrabe-høner.

Produktionsarealet i de nuværende stalde bliver på 7.600 kvm. Dette udvides ved at benytte det tidligere gødningshus som "veranda" op til 575 kvm så det samlede produktionsareal bliver op til 8.175 kvm.

Landskabelige forhold

Driftsbygningerne vil i ansøgt drift forsat ligge samlet.

Der er ikke behov for terrænregulering i forbindelse med tilbygning til eksisterende stald.

Potentielle gener

Pga. af god afstand til nærmeste naboer, samlet bebyggelse og byzone vurderes det, at der ikke vil være væsentlige gener i form af lugt, støj, støv, vibrationer, lysgener, fluer, skadedyr, opbevaring af døde dyr eller transport.

Beregningerne i det elektroniske ansøgningssystem Husdyrgodkendelse.dk viser, at krav til lugtgenestandarderne overholdes med god margin.

Der forventes ikke et støjniveau ud over det normale fra denne type landbrugsdrift. Der forventes ca. 315 transporter årligt i forbindelse med driften. Transport til og fra ejendommen vil foregå ad den eksisterende tilkørselsvej.

Hovedparten af aktiviteterne på ejendommen vil foregå i dagtimerne inden for almindelig arbejdstid.

Støj vil primært forekomme i forbindelse med aflæsning af foder, afhentning af æg samt ved den daglige drift af ventilationsanlægget.

Fluer og skadedyr bekæmpes.

Døde dyr opbevares på hygiejnisk vis og afhentes efter behov.

Husdyrgødning

Staldene er indrettet med etagesystem med gødningsbånd. Det betyder at hovedparten af gødningen afsættes på gødningsbåndene, der tømmes mindst tre gange ugentlig. Den faste gødning fra de to stalde opbevares i gødningscontainere, der er placeres ved enden af hver stald.

Gødningen, der afsættes på gulvet håndteres som dybstrøelse. Dybstrøelsen fjernes fra staldene ved hvert holdskifte.

Ammoniakdeposition til natur

Der er i Husdyrloven og tilhørende bekendtgørelse om godkendelse og tilladelse m.v. af husdyrbrug fastsat krav til den maksimale mængde ammoniak som forskellige naturtyper må belastes med. Ammoniaknedfald kaldes deposition. Beregningerne i Husdyrgodkendelse.dk viser, at beskyttelsesniveauerne for ammoniak til alle naturtyper overholdes, både totaldepositionskravene til de mest sårbare naturtyper samt mer-depositionskravet til mindre sårbare naturtyper.

Anvendelse af BAT

BAT er en forkortelse for "bedste tilgængelige teknik" (på engelsk: "best available techniques"). Der er faste krav til maksimal ammoniakemission i forhold til BAT i Husdyrloven og tilhørende bekendtgørelse om godkendelse og tilladelse m.v. af husdyrbrug.

Beregningerne i Husdyrgodkendelse.dk viser, at husdyrbruget overholder BAT.

BAT i forhold til ammoniak overholdes vha. det valgte staldsystem samt hyppig tømning af gødningsbåndet.

Alternative løsninger og 0-alternativ

Der er ikke afsøgt alternative placeringer, da de 2 eksisterende stalde på ejendommen er egnede som basis for gen-etablering af produktionen på ejendommen.

Produktionen etableres i de eksisterende bygninger på ejendommen og alle afstandskrav jf. Husdyrbruglovens §§6-8 er overholdt.

0-alternativet er at ejendommens bygninger ikke bliver taget i brug igen.

3. Miljøtekniske redegørelse

I dette afsnit beskrives husdyrbruget og det ansøgte samt projektets direkte og indirekte virkninger for miljø, natur og mennesker og hvad der er gjort for at mindske virkningerne.

3.1 Indretning og drift af anlægget

Ejendommen har en miljøgodkendelse fra 2013 til produktion af hhv. skrabe og buræg. Produktionen på ejendommen er ophørt i 2021. Staldene står stadig på ejendommen og det er nu ønsket at genetablere en produktion af skrabeæg på ejendommen.

Da dyreholdet har været ophørt i mere end 3 år er der ingen dyr på ejendommen i nudrift.

Det er valgt at tage udgangspunkt i "worst case" (skiftet fra ingen produktion til ansøgte produktion) og produktionsarealet i 8-årsdriften er var hhv skrabeæg i gulvrift med gødningskumme og burægsproduktion. Produktionsarealet er fastlagt ud fra mindstekrav til plads på det tilladte dyrehold. (9 høner / m² ved skrabeæg og minimum 750 cm² pr høne i burægsproduktion.)

Der tages udgangspunkt i de eksisterende staldbygninger på ejendommen. Inventaret i Hus 1 og Hus 2 skiftes ud til etagesystem med gødningsbånd. Der opstilles 2 nye fodersiloer ved Hus 2. Ved både Hus 1 og Hus 2 opstilles gødningscontainer hvor gødningen fra gødningsbåndene kommer i.

Staldene indrettes med etagesystem med gødningsbånd. Der etableres et samlet produktionsareal på 8.125 kvm. I produktionsarealet indgår det tilgængelige gulvareal og nyttearealet i etageanlægget og derfor overstiger produktionsarealet selve staldenes størrelse.

Der søges om fleksibilitet i produktionen, så der frit kan vælges ml. produktionsformerne, skrab, friland og økologi, for produktion af konsumæg i etagesystemet. Produktionen planlægges drevet som skrabeægsproduktion.

Produktionen etableres i stalde, der tidligere har været brugt til fjerkræ.

Der opstilles nye fodersiloer så der vil være 2 fodersiloer i tilknytning til hver stad. Fodersiloerne opstilles på samme sted som da der tidligere var høns på ejendommen.

Håndtering af den faste gødning fra staldene vil ske ved minimum 3 gange om ugen at tømme gødningsbåndene og overføre gødningen til gødningscontainere placeret tæt på staldbygningerne.

Dybstrøelse og fast mæg fjernes løbende fra staldene og afsættes til biogas.

Oversigt over bygningerne ses i figur 1.

Ejendommen har en miljøgodkendelse fra 2013, men dyreholdet på ejendommen er ophørt i 2021. Da der ikke er et tilladt dyrehold i dag er der regnet på "worst case". Arealet til produktionen i 8-årsdriften er beregnet ud fra pladskrav til høns.

I det ansøgte indsættes nyt inventar i de eksisterende staldbygninger og det gamle gødningshus anvendes som veranda til stald 2. Det samlede produktionsareal bliver på 8.175 kvm. Der opstilles 2 gødningscontainere med et samlet overfladeareal på op til 56 kvm.

Oplysningerne fremgår af husdyrgodkendelse.dk og navngivningen i Tabel 1 referer til oversigtskortet.



Figur 1 Staldafsnit og opbevaringsanlæg på Hjelmøllevej 6

Stald	8-årsdrift	Nudrift	Ansøgt drift
Hus 1	Høner, skrabe og friland, gulvdrift og gødningsskumme 1.667 kvm	-	Høner, konsumæg - Flex Etagesystem med gødningsskumme 3.400 kvm 3 ugentlige tømninger af gødningsskummet

Hus 2	Høner, konsumæg, Bur med bånd 850 kvm	-	Høner, konsumæg - Flex Etagesystem med gødningsbånd 4.200 kvm 3 ugentlige tømninger af gødningsbåndet
Veranda (tidligere gødningshus)	-	-	Høner, konsumæg - Flex Etagesystem med gødningsbånd 575 kvm 3 ugentlige tømninger af gødningsbåndet (udvidelse af Hus 2)

Tabel 1. Dyretype, staldsystem, produktionsareal og miljøteknologi.

På ejendommen opbevares det faste mæg i gødningscontainere, der placeres ved den vestlige ende af hver stald. Containerne tømmes løbende i forbindelse med afsætning til biogas. Dybstrøelse fra staldene afsættes ligeledes til biogas. Dette sker i forbindelse med holdskifte hvor staldene tømmes for gødning.

Opbevaringsanlæg	Opførelses år	Kapacitet	Overfladeareal
1. gødningscontainer	-	100 kbm	36 kvm
2. gødningscontainer	-	56 kbm	20 kvm
I alt		156 kbm	56 kvm

Tabel 2 Opbevaringslagre til husdyrgødning.

3.2 Bygningsmæssige ændringer og anlægsarbejde

De eksisterende stalde indrettes med etagesystem med gødningsbånd. Det gamle gødningshus vil blive udnyttet som veranda-areal til Hus 2. Der opføres ikke nye bygninger i forbindelse med godkendelsen.

Der opstilles 2 nye fodersiler med en kapacitet på 36 t. Siloerne vil have en højde på maks 12 meter. Forventet diameter er maks 3 meter. Siloerne placeres på det gamle fundament til fodersiloer.

Det vurderes, at udvidelsen er erhvervsmæssig nødvendig for at etablere en rentabel produktion på ejendommen. Genetableringen sker i eksisterende bygninger og produktionsanlægget vil fremstå som et samlet anlæg.

3.3 Produktionsmæssig sammenhæng med andre husdyrbrug

Ansøger driver desuden husdyrbrug på Tybjergvej 11, 11A, 12 & 14 samt på Råsøvej 6

3.4 Husdyrbruget og det ansøgtes beliggenhed

Husdyrbruget er beliggende i landzone i område "1b, Susådalen, Vrangstrup" i Næstveds Kommuneplan 2017-2027. området er udpeget som bevaringsværdigt landskab og der ønskes ikke store nye tekniske anlæg i området. En mindre tilpasning af bygningsmassen på en eksisterende ejendom vurderes ikke at være i strid med kommuneplanen.

Husdyrbruget ligger ca. 1,8 km fra byzone i Vetterslev, ca. 1,5 km fra samlet bebyggelse i Hjelmsøllille.

Nærmeste nabo er hjelmsøllillevej 5 (ca. 200 m). Der er ikke landbrugspligt på ejendommen.

Afstandskrav og de aktuelle afstande fremgår af nedenstående tabel 3. Afstanden er målt fra bygning der geninddrages til husdyrhold.

3.4.1 Generelle afstandskrav

Afstand til (afstandskrav)	Meter	Afstandskrav overholdt
Ikke almene vandforsyningsanlæg (25 m)	>25	Ja
Almene vandforsyningsanlæg (50 m)	> 100 m	Ja
Vandløb (herunder dræn) og søer (15 m/100 m gylletank)	Ca. 135 m til vandløb	Ja
Offentlig vej og privat fællesvej (15 m)	Ca. 150 m	Ja
Levnedsmiddelvirksomhed (25 m)	> 200 m	Ja
Beboelse på samme ejendom (15 m)	Ca. 45 m	Ja
Naboskel (30 m)	Ca. 60 m	Ja
Nabobeboelse (50 m)	Ca. 200 m (Hjelmsøllillevej 5)	Ja
Eksisterende og fremtidigt byzone/sommerhusområde (50 m)	Ca. 1.700 m (Vetterslev)	Ja
Områder, der i lokalplan er udlagt til boligformål, blandet bolig og erhverv eller samlet bebyggelse (50 m)	Ca. 1.500 m (Hjelmsøllille)	Ja

Tabel 3 Afstandskrav jf. husdyrbruglovens §§ 6 og 8

Alle afstandskrav i husdyrbruglovens §§ 6 og 8 er overholdt.

Der er ikke afsøgt alternative placeringer, da produktionen etableres i eksisterende bygninger. Foderanlæg placeres i tilknytning til de eksisterende bygninger og alle afstandskrav jf. husdyrbruglovens §§6-8 er overholdt.

Den pågældende placering er valgt da den udnytter samtidig eksisterende bygninger bedst muligt

3.4.2 Bygningsmæssige ændringer i forhold til landskab

Ejendommen ligger i Susådalen. Og landskabet er som en del af den brede ådal vurderet som bevaringsværdigt og der er ønske om at bevare landskabet som åbent.

Anlægget ligger desuden udenfor div. beskyttelseslinjer og uden for fredede områder. Se tabel 4.

I forbindelse med (gen-)etableringen af produktionen på ejendommen udnyttes den eksisterende bygningsmasse.

I forhold til landskab er opstilling af 2 fodersiloer den eneste ændring.

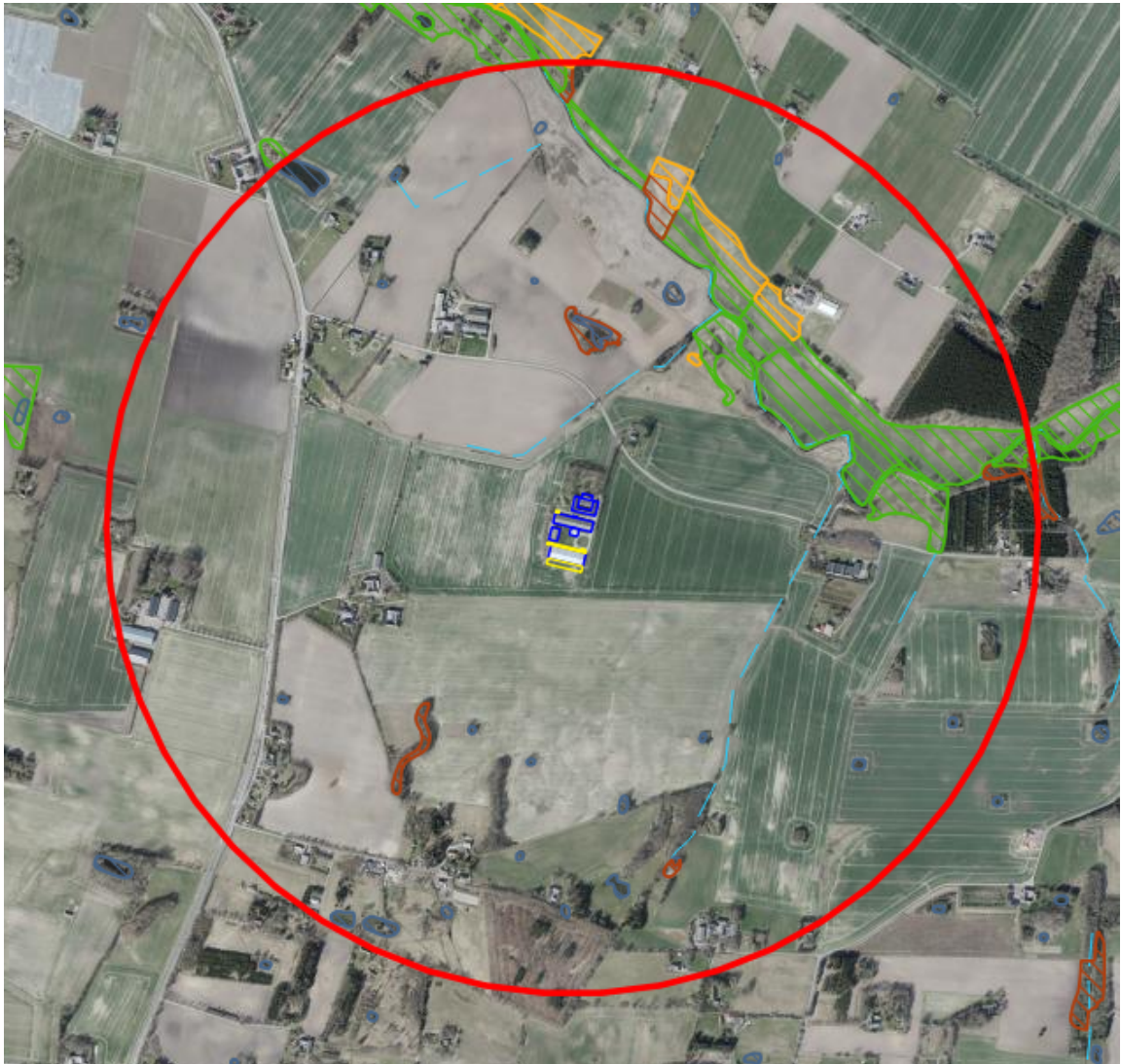
Fodersiloerne opstilles på det allerede eksisterende fundament. Dette er valgt dels for at udnytte de eksisterende anlæg så vidt muligt og dels for at sikre afstand mellem gødnings- og foderhåndtering så biosecurityen sikres bedst muligt.

De to fodersiloer ved Hus 1 vil muligvis blive rykket ned mod den østlige gavlen da indretningen inde i staldbygningen ændres og placeringen nærmere gavlen vil være mere hensigtsmæssig.

Der planlægges ikke nye beplantninger eller lignende i forbindelse med (gen-)etableringen af produktionen på ejendommen.

Landskabelige udpegninger	
Naturområder med særlig naturbeskyttelsesværdi	Ca. 50 m (ådalen omkring Suså)
Særligt værdifuldt landbrugsområde	Ejendommen ligger i særligt værdifuldt landbrugsområde
Økologisk forbindelse	Den ansøgte stald placeres ca. 200 m fra et område registreret som økologisk forbindelse
Områder med landskabelig værdi	Ca. 450 m til større sammenhængende landskab og indenfor bevaringsværdigt landskab
Uforstyrrede landskaber	Området er beskrevet som relativt uforstyrret i kommuneplanen
Områder med særlig geologisk værdi	Området nord for Suså er registreret som geologisk bevaringsværdigt
Rekreative interesseområder	Området er i kommuneplanen omtalt som havende potentiale for rekreative formål
Værdifulde kulturmiljøer og bevaringsværdige landsbyer	600 m mod vest
Kirkeomgivelse	-
Kystnærhedszonen	-
Lavbundsarealer	-
Skovrejsningsområder	Ejendommen ligger i område, der hverken er udpeget som skovrejsningsområde eller skovrejsning uønsket.
Fredede områder	370 m fortidsminde
Beskyttede naturarealer (§3)	Se figur 2
Strandbeskyttelseslinje	-
Klitfredningslinje	-
Skovbyggelinje	Ca 450 m
Sø- og å-beskyttelseslinje	Ca 300 m
Kirkebyggelinje	-
Fortidsmindelinje	-
Beskyttede sten- og jorddiger	Ca. 600 m

Tabel 4 Landskabelige udpegninger (kilde plandata.dk og Næstved kommunes kommuneplan 2017)



Figur 2 Beskyttet natur inden for 1.000 m fra ejendommen. Gul skravering: overdrev, grøn skravering: eng, Brun skravering: mose, blå: sø og lyseblå streg: vandløb.

Vurdering

Udnyttelsen af de eksisterende bygninger på ejendommen, og opstilling af nye fodersiloer vurderes som hensigtsmæssig i forhold til både eksisterende bygninger og i forhold til landskab, natur og kulturmiljø. Genetableringen af produktionen baseres på den eksisterende bygningsmasse.

Det vurderes, at de valgte placeringer i tilknytning til de eksisterende anlæg vil bevirke mindst mulige gener i forhold til landskabet og naboer.

3.4.3 Bilag IV arter

Bilag IV arter er arter, der fremgår af bilag IV i EU's habitatdirektiv. De beskrives som strengt beskyttede arter. Det betyder, at arternes yngle- og rasteområder ikke må beskadiges eller ødelægges.

Der er registreret fund af stor vandsalamander og flere paddearter inden for 1.000 m fra ejendommen.

Det kan ikke udelukkes, at der lever flere bilag IV arter i området, eks. arter af flagermus, markfirben, og spidssnudet frø, der er udbredte i store dele af landet.

I forbindelse med projektet vil der ikke ske ændringer i markdriften og der tages hensyn til beskyttede naturarealer, der grænser op til dyrkningsarealer. Der vil ikke blive fjernet gamle træer el. bygninger ifm. projektet, der kan være levested for flagermus eller nedlagt vandhuller der kan være ynglested for padder.

Det vurderes, at det ansøgte projekt ikke vil forringe eller beskadige yngle- og rasteområder for arter opført på habitatdirektivets bilag IV eller andre beskyttede arter.

3.5 Ammoniakemission og -deposition

Ud fra oplysningerne om størrelsen af produktionsarealerne og staldtyperne i ansøgt drift, nudrift og inden for de sidste 8 år samt oplysninger om miljøteknologier beregnes husdyrbrugets ammoniakemission i de tre drifter.

3.5.1 Naturpunkter

Kategori 1-natur

Nærmeste kat 1. natur er et kalkoverdrev beliggende ca. 5,5 km sydøst for ejendomme ved Suså.

Der er ikke kumulation med andre husdyrbrug, så krav til totaldepositionen er på maks. 0,7 kg N/ha.

Totaldepositionen fra anlægget til naturområdet vil ligge på 0,0 kg N/ha. og krav i forhold til maksimal deposition på området er dermed overholdt.

Kategori 2-natur

Nærmeste kategori 2 naturtype er et overdrev ca. 1 km nord for ejendommen.

Totaldepositionen fra anlægget til naturområdet ligger på 0,1 kg N/ha.

Kategori 3-natur

Afskæringskriteriet til kategori 3-natur er således, at kommunen kan tillade en merdeposition, der er større end 1,0 kg N/ha, men ikke stille krav om mindre merdeposition end 1,0 kg N/ha.

De nærmeste områder med kat. 3-natur er en række moser. Se figur 2.

Beregninger til de omkringliggende naturarealer viser, at merdepositionen ligger på ml 0,3-1 kg N/ha/år.

Øvrig beskyttet natur

Ca. 450 m nordøst for ejendommen ligger et større engareal. Arealet får en merdeposition på 1,1 kg. Det vurderes ikke at engen er næringsstoffølsom og dermed forventes det ikke at merdepositionen vil give anledning til tilstandsændring.

Da ammoniakdepositionen overholder afskæringskriterierne for kategori 1 og 2 natur og da merdepositionen til kategori 3 natur ikke overstiger 1 kg, så vurderes det, at det ansøgte projekt ikke vil få en negativ effekt på naturarealerne i området.

3.6 Lugtemission

Lugtemission forekommer fra produktionen i staldanlæggene og ved håndtering samt udbringning af husdyrgødning. Selve staldanlægget forventes ikke at give anledning til væsentlige lugtgener ud over, hvad der er normalt for denne type af animalsk produktion.




I Husdyrgodkendelse.dk er der beregnet hvilke afstande, der som minimum skal være fra staldene til forskellige beboelsestyper. Af figur 3 fremgår den aktuelle afstand (ukorrigerede geneafstand) fra ejendommens lugtcentrum til nærmeste nabo uden landbrugspligt, samlet bebyggelse og byzone samt geneafstanden til samme områder. Den ukorrigerede geneafstand er geneafstanden, hvor alle staldanlæg er medtaget ved beregningerne, uanset om de senere bliver screenet bort som følge af afstand eller korrigeret for vindretning.

Lugtens udbredelse i nærområdet afhænger bl.a. af størrelsen af produktionsarealet, typer af husdyr og geografisk placering. Disse faktorer indgår i lugtberegningen. Lugtgeneafstandene er beregnet ved fuld besætning i staldene.

Som det fremgår af figur 3 er alle lugtgenekriterierne overholdt.

Nærmeste nabo er Hjelmsøllillevej 5, nærmeste samlet bebyggelse er Dadestien 19, og nærmeste byzone er Veterslev. Geneafstande samt den faktiske afstand fremgår af figur 3.

Samlet resultat af lugtberegning

Bebyggelse	Kumulation	Model	Ukorrigeret geneafstand (m)	Korrigeret geneafstand (m)	Vægtet gennemsnitsafstand (m)	Genekriterie overholdt
 Hjelmsøllillevej 5	0	FMK	127,9	127,9	269,8	Ja
 Dadestien 19	0	FMK	227,3	227,3	1360,9	Ja
 Veterslev By, Veterslev	0	FMK	404,4	404,4	1884,9	Ja

Figur 3. Samlet resultat af lugtberegningen.

Der er ikke fundet kumulation med andre husdyrbrug i forhold til lugt.

Vurdering

Lovens minimumskrav til afstande til nærmeste beboelser inden for samlet bebyggelse, byzone samt enkelt bolig er overholdt, idet den korrigerede geneafstand er kortere end afstanden mellem staldanlæg og til områdetyperne byzone, samlet bebyggelse og enkelt bolig jf. figur 3.

Lugtberegningerne viser, at geneafstandene overholdes, og det vurderes, at der ikke vil forekomme væsentlige lugtgener fra ejendommen.

Det vurderes derfor, at lugt fra staldene ikke vil give væsentlige gener for naboerne og at det er sikret, at risikoen for væsentlige lugtgener er begrænset og ikke ud over, hvad der kan forventes af en husdyrproduktion af den i projektet angivne størrelse.

3.7 Øvrige emissioner og gener

Ud over lugt og ammoniakemission kan der fra et husdyrbrug være gener fra støj, støv, fluer/skadedyr, lys, transporter. Desuden kan energiforbruget til produktionen påvirke klimaet.

3.7.1 Støj

Ventilation af staldanlæg kan være kilde til støj, hovedsageligt i sommerperioden, hvor ventilationsbehovet er størst. Derudover vil der kunne forekomme støj i forbindelse med transport til og fra ejendommen.

Øvrige støjkilder er kørsel med landbrugsmaskiner, til- og frakørsel af foder, æg og dyr. Leverance af foder og dyr foregår så vidt mulig inden for normal arbejdstid på hverdage. Afhentning af æg foregår normalt ml. kl. 22-06. det er pakkeriet der fastsætter tidspunktet for afhentning af æg. Ventilationen er frekvensstyret og tilkoblet automatisk styringsenhed, der sikrer mod overventilation af staldene. Aflæsning og indblæsning af foder giver anledning til støj ca. 30 minutter, ca. 2 gange ugentlig.

Der vil ikke ske ændringer i tilkørselsforhold. Transporternes art og antal er beskrevet yderligere i afsnit 3.7.5.

Der vil være den eksisterende indkørsel via Hjelmøllevej der anvendes.

Hovedparten af aktiviteterne på ejendommen vil forsat foregå i dagtimerne inden for almindelig arbejdstid.

Det vurderes at der ikke vil være kilder til lavfrekvent støj eller vibrationer. Omfanget af intern transport er meget begrænset. Der vil ikke blive anvendt kompressor eller lignende i forbindelsen med den daglige drift.

I Miljøstyrelsens vejledning nr. 6/1984 (Måling af ekstern støj fra virksomheder), er der angivet grænserne for tilladelig støjbelastning, målt i skel ved nærmeste nabobeboelse. Der er ikke foretaget støjberegninger, da det vurderes, at der ikke er særlige støjkilder ud over hvad der kan forventes på en landbrugsejendom og det forventes at projektet vil kunne overholde støjkraevne.

Det vurderes, at støj fra ejendommen ikke forventes at blive et problem for de omkringboende som følge af afstanden til naboer samt projektets udformning. Støj, vibrationer og lavfrekvent støj vurderes at være af et omfang, der ikke vil kunne genere de omkringboende.

3.7.2 Støv

Støvgener kan opstå ved håndtering af foder og ved trafik på grusveje til og fra husdyrbruget. Opbevaring af foder sker i lukkede siloer, og fodring sker indenfor i staldene. Dybstrøelse håndteres ligeledes indenfor i staldene og fast gødning overføres direkte til gødningscontainer via transportbånd. Det vurderes, at driften, i betragtning af afstanden til naboer og transportvejenes placering, vil kunne foregå, uden at det medfører støvgener.

3.7.3 Lys

Der er installeret lysstyring i staldene, således lyset ikke er tændt unødigt. Der er desuden installeret lysdæmpning, således effektforbruget reduceres yderligere.

Der er hverken vinduer i væggene, eller lysplader i taget på staldene og lys fra stalden vil derfor ikke medføre lyspåvirkning til omgivelserne.

Staldene har lamper ved forrummets indgangsparti, samt større lysarmaturer ved porte, som kun anvendes ved ind- og udsætning af dyr. Der er ikke tændt lys i staldene om natten.

Det vurderes, at husdyrbruget kan drives, uden at det medfører væsentlig lyspåvirkning af omgivelserne.

3.7.4 Skadedyr

Skadedyr og fluer bekæmpes efter gældende regler.

Fluer er normalt ikke noget problem i fjerkræstalde, da høns meget gerne spiser insekter, æg, larver og pupper og fluer når derfor sjældent at blive et problem. Der er meget begrænset oplag af fast gødning udenfor stalden. Når gødningen er fjernet fra stalden, opbevares den i gødningscontainer til den afsættes til biogas.

Der er serviceaftale med et autoriseret firma omk. bekæmpelse af rotter.

Der tilstræbes god renholdelse i og omkring stalde og der er begrænset oplag af foderstoffer udendørs. Spild af foder undgås så vidt muligt og affald fjernes løbende.

Det vurderes ud fra ovenstående tiltag, at bedriften ikke vil give anledning til væsentlige fluegener eller problemer med skadedyr.

3.7.5 Transporter

Transport tilknyttet husdyrbruget sker ad Hjelmsøllevej.

Tunge transporter sker typisk i tidsrummet 06.00-18.00 på hverdage. Afhentning af æg kan dog se på alle tider af døgnet. Afhentningstidspunktet fastlægges af pakkeriet.

Transporttype	Nudrift/år	Ansøgt drift/år
Levering/afhentning af dyr	-	18
Æg og emballage	-	100
Døde dyr	-	12
Foder	-	100
Brændstof	1	1
Husdyrgødning med lastbil	-	70
Øvrige	-	15
I alt	1	316

Tabel 5: Det skønnede antal transporter

Transporter med husdyrgødning til biogasselskab sker med lastbil. Der afhentes husdyrgødning ca.5 gange om måneden + ekstra i forbindelse med holdskifte, hvor stalden tømmes for dybstrøelse. Transporter med dyr er ligeledes koncentreret omkring holdskifte som sker ca. 1 gang om året.

Der er nabobeboelse tæt ved udkørslen fra ejendommen. Det vurderes ikke at i gennemsnit 1 transport om dagen kan give anledning til støjgener fra driften.

Der er gode adgangsveje i forbindelse med transport til og fra ejendommen og antallet af transporter vurderes ikke at være til væsentlig gene for naboer. Transporterne vil ikke adskille sig fra øvrige tunge transporter på landevejene. Som udgangspunkt sker der udelukkende de nødvendige transporter.

Intern transport sker som udgangspunkt på eksisterende færdselsarealer. På vest-siden af det gamle gødningshus etableres der ny færdselsvej, som skal anvendes når gødningscontainer til hus 2 skal tømmes/afhentes. Placeringen er skitseret på bilag 2.

Øvrige interne transportveje fremgår af bilag 3. Det tilstræbes at rene transporter sker øst om stalde mens urene transporter holdes på vestsiden af stalden. på denne måde sikres biosecurityen bedst muligt.

3.8 Reststoffer, affald og naturressourcer

Affald fra husdyrbrug kan typisk inddeles i følgende affaldsfraktioner

- Dagrenovation
- Genbrugeligt affald (Pap, papir, jern og metal, tomme olietromler og tanke, tomme plasticsække, paller, malet og lakeret træ).
- Farligt affald (lysstofrør og sparepærer, spraydåser, pesticidrester, oliefiltre, batterier).
- Klinisk risikoaffald og medicinrester (skalpeller, kanyler og medicinrester).
- Døde dyr.
- Forbrændingseget affald (halmballesnor, papirsække, gamle frønnede bildæk).
- Deponeringseget affald (asbestholdige byggemateriale).

Al fast affald opbevares i en 400 liters container, og afhentes efter behov.

Der leveres genbrugeligt affald til containerplads, bl.a. i form af pap, papir, jern og metal.

Tomme medicinflasker fra veterinærmedicin afleveres til genbrugsplads som farligt affald.

Der leveres farligt affald til containerplads i form af bl.a. sparepærer, spildolie, spraydåser, og batterier. Evt. asbestplader afleveres til deponi.

Medicinrester afleveres til apotek.

Døde dyr opbevares på køl i en DAKA-kølekasse indtil afhentning til DAKA. Døde dyr hentes af DAKA efter behov – ca. 1 gang om måneden. De gamle høner sendes til Tyskland til slagning.

Følgende afleveres enten direkte til forbrænding på kraftvarmeværk eller på containerplads: nylonsnor fra halmballer, tomme fodersække, tomme pesticiddunke og dæk.

Der er tale om et IE-brug, men alligevel håndteres affald ud fra affaldshierarkiet:

- 1) Affaldsforebyggelse.
- 2) Forberedelse med henblik på genbrug.
- 3) Genanvendelse.
- 4) Anden nyttiggørelse.
- 5) Bortskaffelse.

Som udgangspunkt benyttes ikke mere foder end der er behov for og husdyrgødning anvendes til gødskning af marker, andet uundgåeligt affald sorteres med henblik på genanvendelse og kun restfraktioner ender i container med brændbart affald.

Det vurderes derfor, at affaldshierarkiet iagttages og at sortering, opbevaring og bortskaffelse af affald sker miljømæssigt forsvarligt og i overensstemmelse med Næstved Kommunes affaldsregulativer.

Det vurderes ligeledes, at affald håndteres og opbevares, så der ikke opstår uhygiejniske forhold eller sker forurening af luft, vand eller jord.

3.8.1 Spildevand

Der sker ingen ændringer i forhold til eksisterende afløbsforhold.

Staldene tørrengøres. Vaskevand fra serviceafsnit vil blive ledt til en lukket samletank. Denne tilmeldes kommunal tømningssordning. Tanken har en størrelse på 21 kbm

Tagvandet fra de eventuelle tilbygninger vil blive nedsivet på arealet via stenkister.

Det vurderes, at den samlede håndtering af spildevand sker på forsvarlig vis, og at husdyrgødningsbekendtgørelsens generelle krav til håndtering af spildevand/restvand er tilstrækkelige til at beskytte omgivelserne mod forurening fra spildevand.

3.8.2 Olie- og kemikalier

Ejendommen er beliggende i et område med drikkevandsinteresser, men udenfor nitratfølsomt indvindingsopland.

Der er ingen markdrift med udgangspunkt fra ejendommen. Der er derfor ikke opbevaring af markkemikalier.

Der opbevares ikke spildolie på ejendommen.

Der findes 2 olietanke på ejendommen. Begge tanke er nedgravede. Der er dermed ikke risiko for påkørsel af tankene.



Figur 5 Ejendommens indretning

3.8.3 Vand- og energiforbrug

Forsyning af vand sker fra vandværk. Hovedparten af vandforbruget går til drikkevand til dyrene. Herudover er der et mindre forbrug af vand til vask af pakkerum. Den primære kilde til vandspild er utætte vandnipler. Disse efterses regelmæssigt, således vandspild minimeres.

Vandforbruget af drikkevand følges løbende.

Ved daglig inspektion vil der blive undersøgt for eventuelle lækager i forbindelse med drikkevandssystemet med efterfølgende igangsætning af reparation. Nødvendigt vedligeholdelsesarbejde udføres så vidt muligt i forbindelse med holdskifte.

Rengøring af stalde sker en gang årligt i forbindelse med holdskifte, hvor der som udgangspunkt anvendes tørrengøring.

Type	Nudrift	Ansøgt drift
El	-	110.000 kWh
Olie (diesel)	-	2000 l
Vandforbrug	-	6.500 kbm

Tabel 6 Skønnet vand- og energiforbrug

Der anvendes hovedsageligt energi til ventilation, foderblandere, lys, gødningsbånd og kølerum til æg.

Al ventilation er styret automatisk ud fra registreringer af temperatur og luftfugtighed, som sikrer at ventilationen kører optimalt, både med hensyn til temperaturen i staldene samt ift. energiforbruget. Ventilationssystemet rengøres ved hvert holdskifte, hvilket reducerer modstanden, så der opnås et lavt energiforbrug.

Der anvendes energieffektiv belysning i staldene.

Ud fra ovenstående tiltag vurderes det, at der i fornødent omfang er anvendt vand- og energibesparende teknikker. Det vurderes også, at flere af disse teknikker er at betragte som BAT.

3.8.4 Foder

Der modtages foder ca. 2 gange ugentlig, og foder opbevares i fodersiloer. 2 ved hver stald.

Der anvendes fasefodring hvor dyrenes udvikling og behov tilgodeses ved tilpasninger i fodret undervejs i produktionscyklussen. Dette sikrer, at dyrene tildeles foder, hvor næringsstofferne er tilpasset netop deres størrelse og behov. Kravet til næringsstoffer er forskelligt, og ved at fasefodre indenfor normerne undgås en generel overforsyning med råprotein og fosfor, som ellers vil udskilles via husdyrgødningen og belaste miljøet. Foderet er tilsat fytase og foderforbruget datalogges.



Det vurderes ud fra gældende regler samt de tiltag som praktiseres mht. opbevaring og håndtering af foder er med til at sikre, at der ikke sker en væsentlig påvirkning af miljøet og omgivelserne.

3.9 BAT-Ammoniakemission

For æglæggende høns er der kun en godkendt teknologi til reduktion af ammoniakemissionen fra stalde. Teknologien er hyppig udmugning, hvor henholdsvis to og tre ugentlige udmugninger kan reducere ammoniakemissionen med 30/36 %.

BAT vil være overholdt uden brug af teknologi, men for at reducere påvirkningen på omkringliggende natur vil gødningsbåndene i begge stalde blive tømt 3 minimum 3 gange om ugen hvorved emissionen fra staldene reduceres med 36%.

I hudsyrgodkendelse.dk er BAT niveauet beregnet til 13.237 kg N/år og den faktiske emission er beregnet til 4.970 kg N/år. BAT-niveauet er dermed overholdt og reduceret med yderligere 8.267 kg N/år.

Samlet BAT beregning  			
	Stalde	Lagre	Total
Samlet BAT krav (kg NH ₃ -N /år)	13080	157	13237
Faktisk emission (kg NH ₃ -N /år)	4813	157	4970
Forskel (kg NH ₃ -N /år)	-	-	8267
Vejledende BAT Overholdt?	-	-	Ja

Tabel 7 BAT-beregning

BAT-beregningen er baseret på følgende forudsætning om eksisterende og renoverede staldafsnit.

Staldnavn	Navn på dyretype og staldsystem eller flexgruppe	Forudsætning for BAT-beregning
Hus 1	Høner, konsumæg; Fler-etagesystem ^a	Nyt (inkl. renoveret) staldafsnit
Hus 2	Høner, konsumæg; Fler-etagesystem ^a	Nyt (inkl. renoveret) staldafsnit
Veranda (tidligere gødningshus)	Høner, konsumæg; Fler-etagesystem ^a	Nyt (inkl. renoveret) staldafsnit

Tabel 8 Forudsætning for BAT-beregning.

BAT-niveauet er lovbestemt og sikrer at ammoniakemissionen fra husdyrbruget er på et niveau, der svarer til at der er valgt staldsystemer og/eller teknologi er blandt de bedste tilgængelige til at begrænse ammoniakudledningen fra husdyrbruget.

De BAT-krav, der stilles til husdyrbrug, bidrager til, at målet for fald i ammoniakemissionen i Danmark nås, og at den sundhedspåvirkning ammoniak afstedkommer dermed imødegås. Når ammoniakudledningen begrænses, bidrager det også til en generel bedre beskyttelse af ammoniakfølsom natur, da baggrundsbelastninger hertil begrænses.

Da BAT-niveauet overholdes, vurderes det at der sker tilstrækkelig begrænsning af ammoniakemissionen.

3.10 Grænseoverskridende virkninger

Husdyrbruget ligger langt fra den danske grænse og en vurdering af indvirkning på miljøet i en anden stat finder ansøger ikke relevant.

3.11 Påvirkning af jordarealer og jordbund

Da stalde og gødningslagre er udført i tætte og stabile materialer, vurderes det, at der fra selve husdyrbruget ikke ved normal drift kan ske væsentlige direkte eller indirekte påvirkninger af jordarealer, jordbund eller vandforekomster.

Der opføres tilbygninger til eksisterende bygninger i forbindelse med projektet. Der er ikke behov for større terrænregulering i forbindelse med byggeriet.

Dyrkning af arealer herunder jordbehandling mm. varetages igennem de generelle regler. Der henvises til beskrivelsen af vandbesparende tiltag under afsnit 3.8.3 om bedste tilgængelige teknik.

Affald og reststoffer opbevares, så der ikke er risiko for forurening af jord og grundvand.

Samlet vurderes det, at produktionen sker på forsvarlig vis, hvor risikoen for forurening af jord og grundvand er minimal.

3.12 Andet om befolkningen og menneskers sundhed

Risikoen ved fugleinfluenza eller antibiotikaresistens håndteres af generelle veterinærregler i fødevarestyrelsens regi. Det vurderes, at der ikke er nogen særlige forhold på husdyrbruget på Hjelmsøllevej 6 eller beliggenheden i forhold til naboer der gør, at der i forbindelse med miljøgodkendelsen skal stilles særlige vilkår i forhold til menneskers sundhed.

3.13 Alternative løsninger

Der er ikke afsøgt alternative placeringer, da de 2 eksisterende stalde på ejendommen er egnede som basis for genetablering af produktionen på ejendommen.

For at kunne blive KAT-certificeret er der behov for etablering af veranda/udestue. Produktionen etableres i og i tilknytning til de eksisterende bygninger og alle afstandskrav jf. Husdyrbruglovens §§6-8 er overholdt.

0-alternativet er at ejendommens bygninger ikke bliver taget i brug igen.

3.14 Samspillet mellem faktorer jf. § 4 stk. 6 nr. 5

Ifølge bekendtgørelse om godkendelse og tilladelse m.v. af husdyrbrug skal der oplyses om væsentlige direkte eller indirekte virkninger som følge af et samspil mellem to, flere eller alle faktorerne:

- 1) befolkningen og menneskers sundhed,
- 2) biologisk mangfoldighed med særlig vægt på kategori 1- og 2-natur samt bilag IV-arter,
- 3) jordarealer, jordbund, vand, luft og klima,
- 4) materielle goder, kulturarv og landskabet

De enkelte faktorer er beskrevet i de foregående afsnit.

Det vurderes, at der ved samspil mellem de oplistede faktorer ikke kan opstå væsentlige direkte eller indirekte virkninger som er større end de virkninger, som er beskrevet under de enkelte punkter 1-4.

3.15 Sårbarhed i forhold til risici for større ulykker mv. jf. § 4 stk. 6 nr. 6

Ifølge bekendtgørelse om godkendelse og tilladelse m.v. af husdyrbrug skal der oplyses om væsentlige direkte eller indirekte virkninger som følge af sårbarhed i forhold til risici for større ulykker eller katastrofer som følge af faktorerne efter nr. 1-5:

- 1) befolkningen og menneskers sundhed,
- 2) biologisk mangfoldighed med særlig vægt på kategori 1- og 2-natur samt bilag IV-arter,
- 3) jordarealer, jordbund, vand, luft og klima,
- 4) materielle goder, kulturarv og landskabet,
- 5) samspillet mellem to, flere eller alle faktorer efter nr. 1-4

Det vurderes ikke at være risici for større ulykker eller katastrofer på husdyrbruget, da der ikke håndteres eller opbevares flydende husdyrgødning. Opbevaring af kemikalier og olie sker forsvarligt. I husdyrbrugets beredskabsplan er der en instruks for, hvordan spild af olie el. kemikalier skal håndteres. Beredskabsplanen vil blive opdateret ifm. Ibrugtagning af staldbygningerne.

I beredskabsplanen er også instrukser i forbindelse med brand mv.

3.16 Oplysninger om konsulenten

Inger Knude, Miljøkonsulent, Spiras, Niels Bohrs Vej 2, 6000 Kolding.

4. Oplysninger om husdyrbruget

Husdyrbruget er et IE-brug da der er mere end 40.000 hønepladser.

4.1 BAT: Råvarer, energi, vand og management

4.1.1 BAT-Råvarer

Med hensyn til råvarer (foder, vand, hjælpemidler mv.) benyttes der ikke mere, end der er behov for. Der fasefodres i alle stalde.

4.1.2 BAT-Energi

Se beskrivelse i afsnit 3.8.3

4.1.3 BAT-Vand

Se beskrivelse i afsnit 3.8.3

4.1.4 Management

Miljøstyrelsen har valgt, at der ikke skal fastsættes generelle vejledende normer for godt management.

BAT inden for management/godt landmandskab er i BREF (referencedokument for bedste tilgængelige teknikker, der vedrører intensiv fjerkræ- og svineproduktion) defineret på en række områder.

På bedriften er der taget følgende forholdsregler:

- Personale bliver oplært i pasning af fjerkræ.
- Dyrene tilses dagligt ifølge reglerne om beskyttelse af æglæggende høner. Ejer eller uddannet personale fører dagligt kontrol med foder, vand, klima, dødelighed og ægproduktion.
- Der er automatisk styring af foder, vand, varme og ventilation. Data fra produktionen kan logges automatisk i produktionsperioden og kan lagres elektronisk.
- Anlæggets drift kontrolleres ugentligt.
- Der føres journal over foderforbrug, energi- og vandforbrug
- Anlæg og bygninger vedligeholdes løbende.
- Der benyttes en staldtavle og logbog i tilknytning til produktionen. Dagligt føres logbog over produktionsresultater, antal æg, vand- og foderforbrug.
- I logbog noteres uregelmæssigheder i forhold til driften; fx strømsvigt, kølerumssvigt mm
- Bedriften anvender et HACCP egenkontrolprogram specielt tilrettet konsumægsproduktion.
- Der bliver årligt udarbejdet gødnings- og sædskifteplaner/regnskaber.

Det vurderes, at der ift. management er truffet de nødvendige foranstaltninger til at forebygge og begrænse forureningen ved anvendelse af bedst tilgængelige teknologi.

5. Konklusion

Ud fra de forhold der ligger til grund for beregningerne samt indretning og drift af ejendommen, vurderes det, at projektet kan gennemføres uden væsentlige virkninger på miljøet, herunder påvirkning af naboer og de landskabelige, naturmæssige og kulturhistoriske værdier i området.