



Næstved Kommune
Team Vand og Natur
Att. Anja Rasmussen

Team Plan, Geodata og Klima

Næstved Kommune
5588 5588

www.naestved.dk

Dato
02-04-2020

Sagsnr.
01.16.04-P19-1-20

Sagsbehandler
Lars Kristian Lausten
+4555886131
lklau@naestved.dk

Afgørelse om, at der ikke skal udføres miljøvurdering ved genåbning af Rønnebækken på matrikel 8o og 9 Rønnebæk By, Rønnebæk

Team Plan, Klima og Geodata har modtaget ansøgning fra Team Vand og Natur om at genåbne en del af Rønnebækken på matrikel 8o og 9 Rønnebæk By, Rønnebæk på og ved Bækgårdsvej 16, 4700 Næstved.

Vi har vurderet konsekvenserne af det ansøgte efter screeningsreglerne i miljøvurderingslovens § 21, stk. 1 (lovbek. nr. 1225 af 25/10/2018). Vores konklusion er, at det ansøgte projekt **ikke** vil have væsentlig indvirkning på miljøet. Derfor skal der ikke udarbejdes en miljøvurdering (tidligere Vurdering af Virkninger på Miljøet, VVM-redegørelse).

Projektet er omfattet af følgende punkt på bilag 2 til lovbek. nr. 1225 af 25/10/2018 om miljøvurdering af planer, programmer og af konkrete projekter:

- pkt.10f - Anlæg af vandveje, som ikke er omfattet af bilag 1, kanalbygning og regulering af vandløb

Ansøger har benyttet ansøgningsskema, der svarer til Bilag 1 i miljøvurderingsbekendtgørelsen bek. Nr. 913 af 30/08/2019 som en del af ansøgningsmaterialet.

Kommunen har vurderet, at det konkrete projekt ikke vil kunne påvirke miljøet væsentligt herunder at: anlægget ikke vil påvirke den lokale natur væsentligt.

Hvad er formålet med projektet?

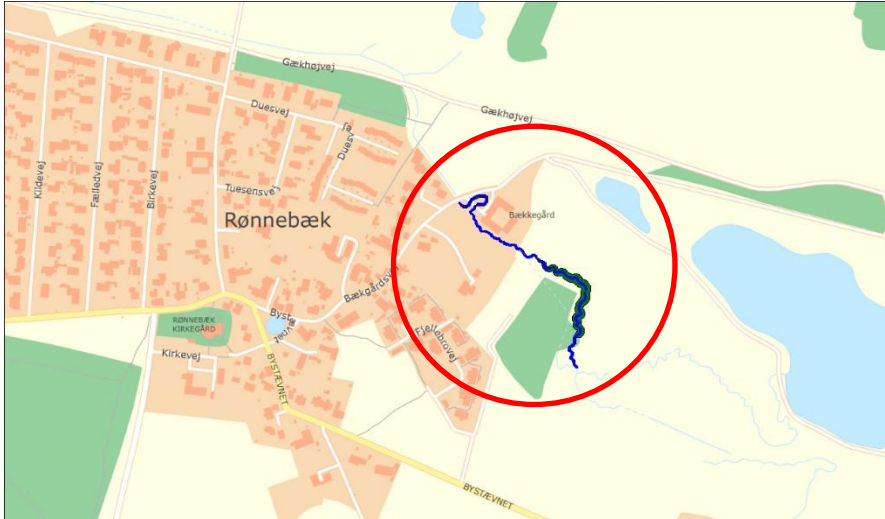
Formålet med projektet er at genåbne en del af Rønnebækken. Strækningen ligger mellem to åbne strækninger på Rønnebækken. En genåbning vil forbedre vandløbets tilstand. I dag er hele strækningen rørlagt (ø500 mm), hvilket forringer levebetingelserne for fisk, smådyr og planter pga. mangel på lys og variation på strækningen.

Ved at frilægge vandløbet og genslynge det skabes forbedrede fysiske forhold i vandløbet, og nye levesteder for fisk, smådyr og planter. I vandløbet udlægges sten og gydegrus til gavn for dyr og planter.



Projektets placering

Den ansøgte genåbning af Rønnebækken vil finde sted lige øst for bebyggelsen Rønnebæk som illustreret herunder.



Oversigtskort over projektstrækningen i Rønnebækken.

Beskrivelse af projektet

Vandløbet omlægges i et nyt forløb nord for den rørlagte strækning. Det nye vandløb bliver derved lagt igennem Naturstyrelsens skovrejsningsområde ved Rønnebæk Søskov, og derefter gennem haven på Bækgårdsvej 16, 4700 Næstved. Skoven og vandløbsskråninger på Naturstyrelsens areal vil efterfølgende blive tilplantet igen.

Den rørlagte strækning bibeholdes for at sikre afvandingen fra matr. Nr. 8k, Rønnebæk By, Rønnebæk. Der etableres desuden to røroverkørsler for passage af vandløbet. Endelig anlægges gydebanker, og der udlægges sten i vandløbet for at skabe gode fysiske forhold i vandløbet.

Vurdering af projekters placering og potentielle indvirkning på miljøet

Afvanding

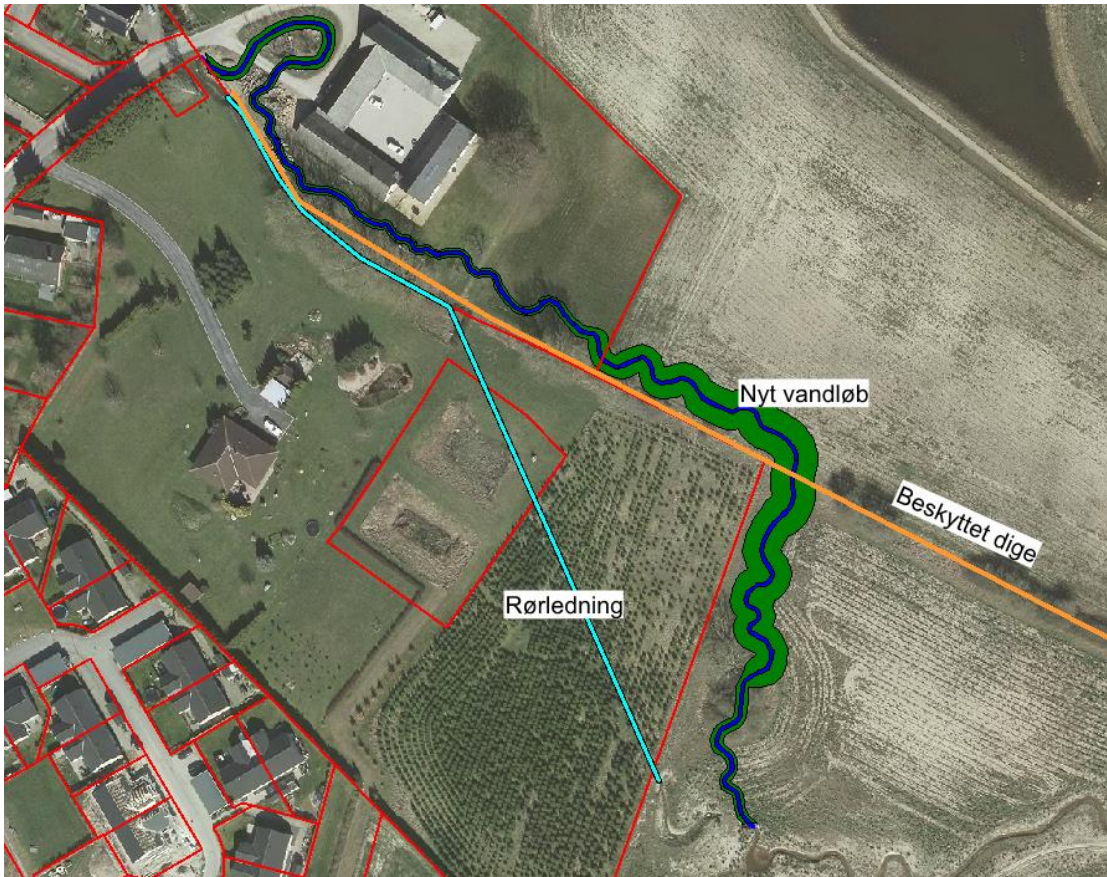
Den nuværende rørlagte del af Rønnebækken bevares på hele strækningen, for fortsat at kunne dræne matr. 8k Rønnebæk By, Rønnebæk. Hvis der er dræn til ledningen nord fra, som kommer til at krydse det nye vandløb, vil disse de blive ført direkte ud i vandløbet eller de vil blive sløjfet, da deres funktion er unødvendig i det nye skovområde Rønnebæk Søskov.

Den genåbnede del af Rønnebækken vil derefter afvande opstrømsliggende områder, samt projektområdet og afvandingen vil være uændret i forhold til i dag.



Landskab

Ansøger har oplyst, at det ikke har været muligt at få opbakning til projektet af ejere af matrikel, hvor rørledningen ligger i dag, hvis linjeføring skulle gå over deres ejendom. Se kort 2. Vandløbet føres derfor uden om denne ejendom. Det medfører imidlertid, at vandløbet kommer til at ligge relativt dybt på den strækning (2-3,5 m under terræn), da terrænet her ligger højere. En linjeføring, der kunne følge det terrænet, havde været at fortrække. Det ansøgte vurderes dog stadig at opleves som en forbedring i forhold til rørledningen nu.



Projektområdet med nyt vandløb, eksisterende rørlagte vandløb og beskyttede dige fra ansøgning. De grønne arealer illustrerer skråningsanlæg fra vandløbet op til eksisterende terræn.

Fredskov

Projektet berører en lille del af en fredsskov. Det er Rønnebæk Søskov, som blev etableret i 2018 af Naturstyrelsen. Det bliver nødvendigt at fælde nogle af disse træer i anlægsfasen. Ansøger har oplyst, at der tilplantes igen efter etableringen af vandløbet. Projektet kræver en dispensation fra Skovloven. Etablering af skoven vil ikke blive sat væsentligt tilbage. Skoven vil blive tilført et ekstra landskabselement i form af vandløbet.

Bygge- og beskyttelseslinjer

Projektet vil ligge inden for en afstand af 150 m fra vandløb samt nyligt etableret sø over 3 ha. Da projektet kræver tilladelse efter vandløbsloven vil det være undtaget fra bestemmelserne om anvendelse inden for sø- og åbeskyttelseslinjen jf. naturbeskyttelseslovens § 16, stk. 2. pkt. 1



Sten – og jorddige beskyttet efter museumslovens §29a

Genåbningen af vandløbet medfører, at der skal etableres et brud på ca. 11 m i dige nr. 1005011 på matrikel 80 Rønnebæk By, Rønne bæk. Dette vil kræve dispensation fra museumsloven. Bruddet vil i størrelse være at sammenligne med, de brud der gives dispensation til for at skabe adgang til en mark. Ligeledes er formålet, at skabe nødvendig adgang, sammenligneligt. Diget vil stadig kunne opleves uden væsentlig ændring. Forholdet til evt. bilag-IV-arter er beskrevet i det efterfølgende.

Beskyttet natur og bilag IV-arter

Projektstrækningen er ikke beskyttet efter Naturbeskyttelsesloven §3, men den nederste del af projektstrækningen (ca. 80 meter) er miljømålsat vandløb i henhold til statens vandområdeplan. Vi vurderer, at ved genåbning af projektstrækningen får vandløbet mulighed for at opnå sit miljømål på god økologisk tilstand. Den nuværende tilstand for strækningen umiddelbart nedstrøms er moderat.

Nedstrøms projektstrækningen vil der blive etableret et sandfang. Sandfanget placeres ca. 5 meter nedstrøms rørbroen under Bækgårdsvej. Det etableres ved at vandløbet på en strækning på ca. 15 m uddybes med ca. 0,5 m. Det kan ikke undgås, at der vil være en øget sandvandring i nogle år efter de nye strækninger er blevet etableret, og ved etablering af sandfanget reduceres sandvandringen til nedstrøms liggende strækninger.

Nogle dyr og planter er beskyttet af habitatbekendtgørelsen¹ - de såkaldte bilag IV-arter. De danske bilag IV dyre- og plantearter kan ses i habitatbekendtgørelsens bilag 7. Vi kan ikke give tilladelse til projektet hvis projektet kan påvirke de beskyttede arter negativt.

Der er i projektområdet sandsynlighed for forekomst af følgende beskyttede bilag IV-arter:

Flagermus, eremit, grøn mosaikguldsmed, spidssnudet frø, springfrø, stor vandsalamander, markfirben og stor kærguldsmed.

Eremitter holder til i gamle træer, og flagermus kan have overnatningssted i store træer. Der bliver ikke fældet store eller gamle træer, og de vil derfor ikke blive påvirket af projektet. De resterende arter, på nær markfirben, er alle tilknyttet vandhuller eller våde områder og ikke direkte til vandløb. Projektet vil ikke ændre på nogle afvandringsforhold af våde områder, og arterne vil derfor ikke blive negativt påvirket af projektet.

Markfirben lever på solvendte skrånninger eller linjeformede terrænelementer (f.eks. skovbryn, levende hegn, stengærder o.l.). Projektet berører et beskyttet dige, hvor en del af diget bliver fjernet, ca. 11 m. Den resterende del af diget både vest og øst for passagen berøres ikke. Der vil derfor fortsat være leve steder for markfirben på lokaliteten. De sydvendte brinker i det ansøgte projekt, kan udgøre nye levesteder. Matr. 80 er tilplantet med træer og med tiden kommer der derved nyt skovbryn langs med projektstrækningen.

¹ Bekendtgørelse nr. 1595 af 6. december 2018 om udpegning og administration af internationale naturbeskyttelsesområder samt beskyttelse af visse arter



Vi vurderer således, at projektet ikke vil have negativ indflydelse på de nævnte bilag IV-arter.

Natura 2000-område

Det nærmeste Natura2000-område er nr. 163, Suså, Tystrup-Bavelse Sø, Slagmosen, Holmegårds Mose og Porsemose. Natur 2000-området består af fuglebeskyttelsesområde nr. F91 og F93, habitatområde nr. H145, H146 og H194. Området ligger ca. 4,3 km fra projektområdet.

Rønnebækken har desuden udløb i Karrebæk Fjord via Gl. Suså arm. Karrebæk Fjord er en del af Natura 2000-område 169, Havet og kysten mellem Karrebæk Fjord og Knudshoved Odde. I fugleflugt er afstanden til området ca. 5 km. Natur 2000-området består af fuglebeskyttelsesområde nr. F81, habitatområde nr. H148

Fuglebeskyttelsesområderne skal opretholde og sikre levesteder for fuglene. Hvert område er udpeget for at beskytte bestemte fuglearter. Dvs. arter, som er sjældne, truede, eller følsomme over for ændringer af deres levested. Det er arter som er hjemmehørende eller regelmæssigt er i Danmark under deres træk, for at fælde fjer, raste eller overvintre.

Habitatområderne skal beskytte sjældne naturtyper samt beskytte dyre- og plantearter, der er truede, sårbare eller sjældne. På grund af den store afstand der er til Natura2000-områderne, vurderer vi, at projektet i sig selv, eller i forbindelse med andre planer ikke vil kunne påvirke de beskyttede naturområder eller de arter, der er en del af udpegningsgrundlaget.

Andre relevante udpegninger i kommuneplanen

Dele af projektområdet er udpeget til lavbundsareal, som kan genoprettes. Hele området er udpeget til grøn forbindelse samt til område, der kan skabes natur til at supplere eksisterende beskyttet natur. Vi vurderer, at genåbningen er forenelig med de tre udpegninger.

Anlægsfasen

Projeket udføres i dagtimerne, hvorfor det ikke forventes at genere naboer og dyreliv uacceptabelt i forhold til støj ved opgravning og transport.

Næstved Kommune har et regulativ, som beskriver reglerne for midlertidige aktiviteter i forbindelse med bygge og anlægsarbejde. Hovedreglen er, at arbejdet skal foregå i dagtimerne fra kl. 07.00 til kl. 18.00 på hverdage eller fra kl. 07.00 til kl. 14.00 på lørdage. Det påhviler bygherre at orientere naboerne om byggeriet, samt sikre at naboerne beskyttes bedst muligt mod støj, støv og andre gener.

Hvis arbejdet ikke kan udføres indenfor dagtimerne, skal der søges om dispensation fra reglerne i regulativet. En dispensation skal begrundes i overordnede hensyn f.eks. trafikken i området, miljøforhold eller byggetekniske forhold.



Anbefalinger, tilpasninger og nødvendige tilladelser

Team Plan, Klima og Geodata gør opmærksom på, at denne screening ikke tilsidesætter andre love, som forventes overholdt.

Hos kommunen skal der søges særskilt tilladelse til

- ændring af dræn og vandløbsforhold i forhold til vandløbsloven
- ændret anvendelse i forhold til planlovens landzonebestemmelser
- dispensation fra museumsloven til at etablere brud på sten- og jorddige nr. 1005011 på 11 m.

Hvis der bliver fundet arkæologisk materiale ved anlægsarbejdet, skal arbejdet standses jf. Museumslovens § 27, stk. 2. Fundet skal straks anmeldes til Museum SydøstDanmark, Algade 97, 4760 Vordingborg. Tlf.: 70 70 12 36

Der er sagsbehandling og aftale i gang med Naturstyrelsen i forhold til fredskovsarealet

Klagevejledning og annoncering

Enhver med retlig interesse kan klage over denne afgørelse til Miljø- og fødevareklagenævnet angående retlige forhold jf. miljøvurderingslovens § 49. Et retlig forhold kan for eksempel være, om kommunen har brugt de rigtige bestemmelser og udført vurderinger rigtigt.

Klagen skal sendes gennem klageportalen i Nævnenes Hus, www.naevneneshus.dk. Miljø- og Fødevareklagenævnet skal have modtaget klagen senest 4 uger fra annonceringen på hjemmesiden – altså senest den. 30. april 2020. Det er en betingelse for nævnets behandling af en klage, at klageren indbetaler et gebyr på 900 kr. (privatpersoner). Nævnet sender en opkrævning til klageren, efter klagen er registreret.

Se mere om klageproceduren på www.naevneneshus.dk

Miljø- og Fødevareklagenævnet kan bestemme, at denne afgørelse ikke må udnyttes før klagenævnets afgørelse jf. miljøvurderingslovens §53.

Hvis kommunens afgørelse skal behandles af en domstol, skal sagen rejses senest 6 måneder efter offentliggørelsen.

Venlig hilsen

Verificeret af

Lars Kristian Lausten
Planlægger
Team Plan, Geodata og Klima

Julie Lindberg Fabricius
Agronom
Team Byg og Miljø



Kopi sendt til

Danmarks Naturfredningsforening, Næstved dннаestved-sager@dn.dk

Friluftsrådet, Kreds Sydvestsjælland sydvest@friluftstraadet.dk

Friluftsrådet, Scandiagade 13, 2450 København SV. fr@friluftstraadet.dk

Næstved Museum, Ringstedgade 4, 4700, naestved@museerne.dk

Slots- og Kulturstyrelsen, post@slks.dk

Dansk Ornitologisk Forening, natur@dof.dk

Dansk Ornitologisk Forening, Næstved, naestved@dof.dk

Danmarks Sportsfiskerforbund, Skyttevej 5, 7182 Bredsten
sydsjaelland@sportsfiskerforbundet.dk; post@sportsfiskerforbundet.dk;
lbt@sportsfiskerforbundet.dk