

Sundhedsplejersketelefonen

Årsberetning 2014



Kommunerne i Region Sjælland & Bornholm

22. november 2015

Udarbejdet af: Gitte W. Lund
koordinator for Sundhedsplejersketelefonen

SUNDHEDSPLEJERSKETELEFONEN

Årsberetning 2014

Sundhedsplejersketelefonen er administrativt forankret i Næstved kommune, men betjener alle kommuner i Region Sjælland og Bornholm i Region Hovedstaden.

Der er ansat i alt 8 sundhedsplejersker i ordningen: en koordinator fra Næstved, en sundhedsplejerske fra Næstved, en sundhedsplejerske fra Guldborgsund kommune, en sundhedsplejerske fra Lollands kommune, en sundhedsplejerske fra Slagelse kommune, en sundhedsplejerske fra Køge kommune og to sundhedsplejersker fra Roskilde kommune.

Der er i 2014 ansat to nye sundhedsplejersker, den ene fra Roskilde kommune og den anden fra Lollands kommune.

Alle sundhedsplejersker betjener sin telefonvagt fra egen hjem. Alle har en vagttelefon/mobiltelefon der omstilles til et "70 nummer", hvortil familierne ringer.

Sundhedsplejersketelefonen har åbent fredag, lørdag og søndag samt alle helligdage fra kl. 17 – 20.

Hver sundhedsplejersker har ca. 22 vagter på et år og aflønnes efter overenskomst med DSR.

Udover telefonvagter deltager alle 8 sundhedsplejersker i to arbejdsdage, hvor der udover at fordeles vagter for næste halvår, er drøftelse og dokumentation for vores vejledninger til familierne ud fra Sundhedsstyrelsens retningslinjer.

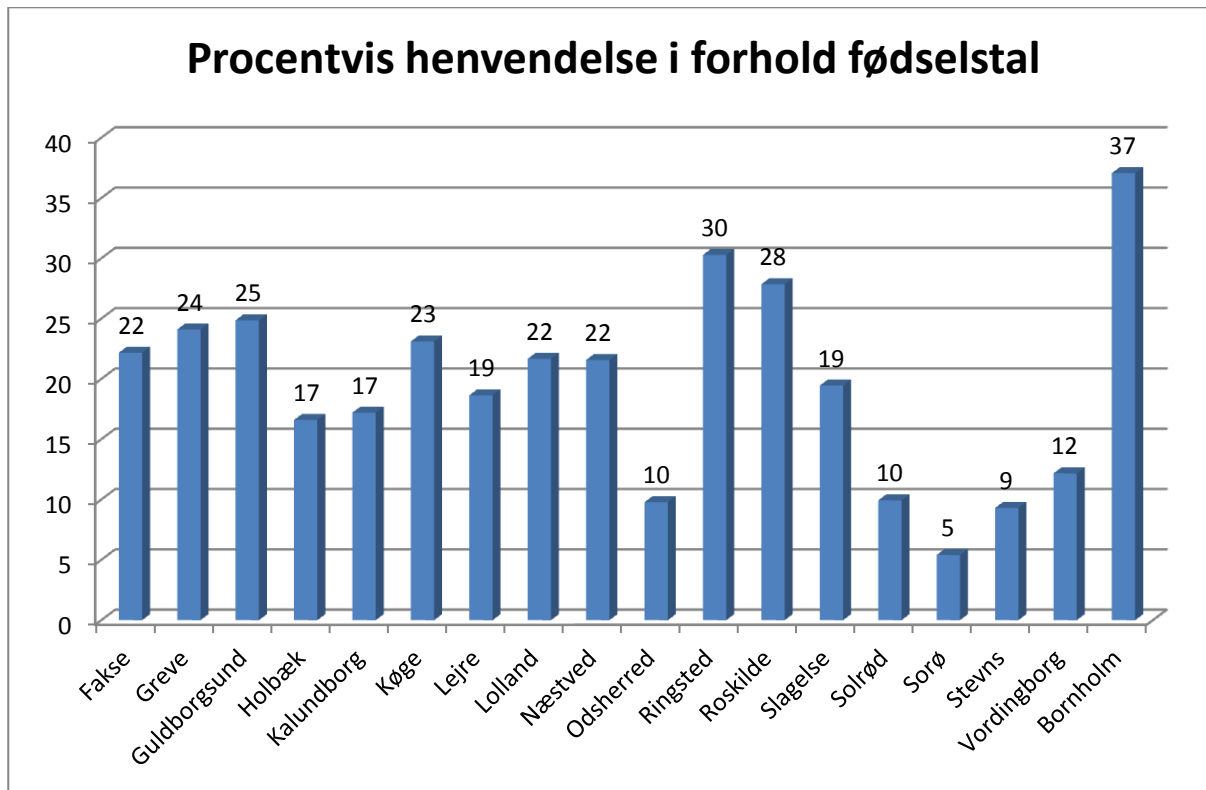
Sundhedsplejerskerne aflønnes af Sundhedsplejersketelefonen på disse to arbejdsdage. Den årlige udviklingsdag med faglige oplæg, betales af egen kommune som en kursusdag.

Sundhedsplejersketelefonen betaler kørsel efter laveste takst til alle tre dage.

Der sendes hvert år i december måned visitkort fra Sundhedsplejersketelefonen til Regionens fødesteder og Bornholm. Alle fødende får et visitkort fra Sundhedsplejersketelefonen med hjem. Vi oplever dog at familien glemmer det blandt alle andre informations materialer, derfor opfordres der til, at alle sundhedsplejersker minder om Sundhedsplejersketelefonen på alle hjemmebesøg den første måned.

Det ville også være optimalt hvis Sundhedsplejersketelefonen var på forsiden på alles hjemmesider.

Hvilke kommuner henvender sig?



Der er meget stor forskel på hvor meget hver enkelt kommune bruger Sundhedsplejersketelefonen i forhold til antal fødsler.

Hver enkelt kommune opfordres til at kigge nærmere på opkaldene og hvordan kan evt. antal opkald øges. Er der nok opmærksomhed på muligheden for forældrene?

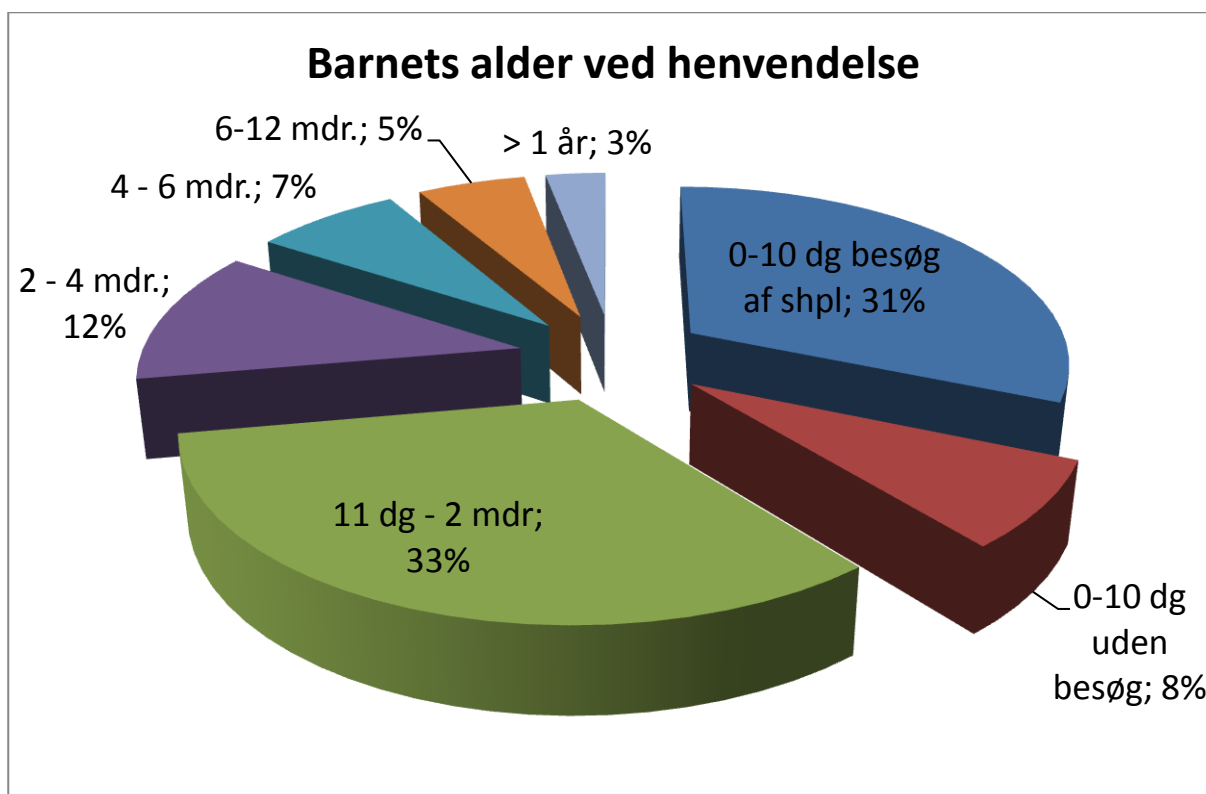
De familier der ringer i Sundhedsplejersketelefonen er meget taknemmelige for ordningen og siger det spontant, når samtalen er ved at slutte.

Hvem ringer til Sundhedsplejersketelefonen?

Fordeling på førstegangs og flergangsfødende er meget stabilt fra år til år.

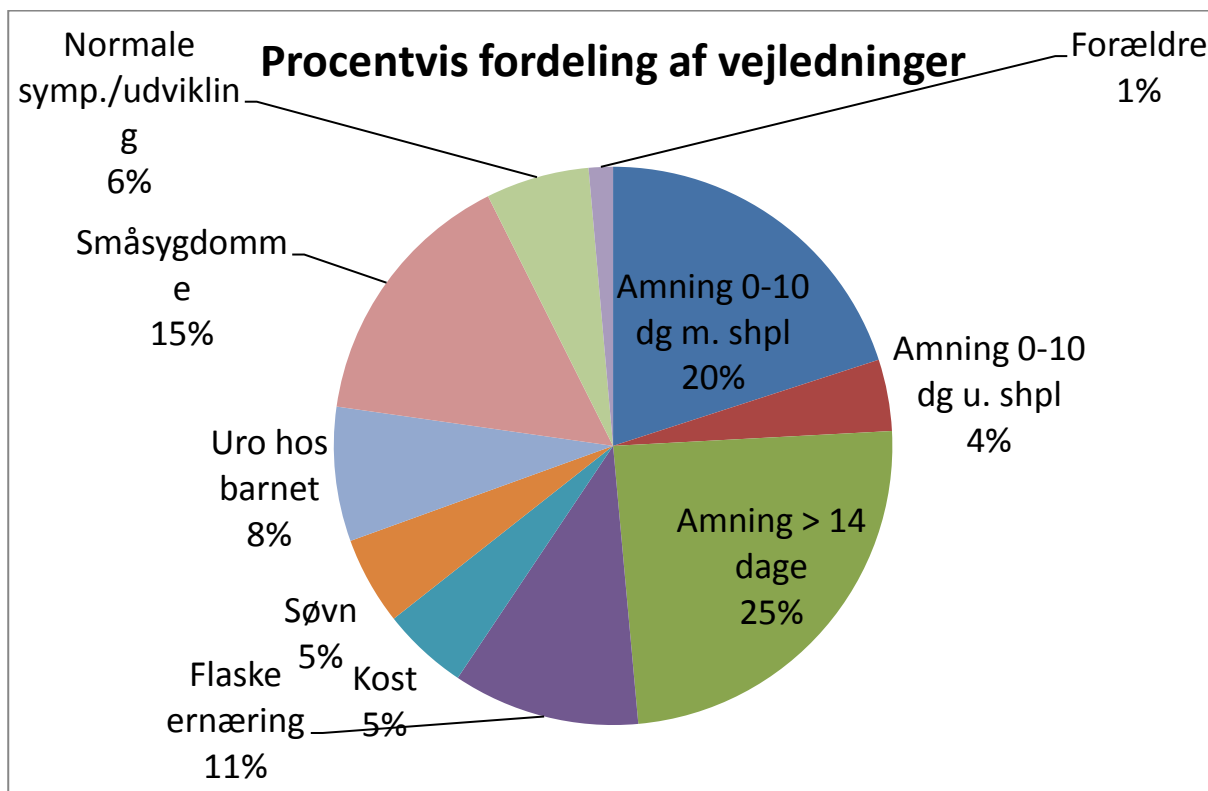
I 2014 er 74 % førstegangsfødende og 26% flergangsfødende.

Hvordan fordeler opkaldene sig i forhold til barnets alder?



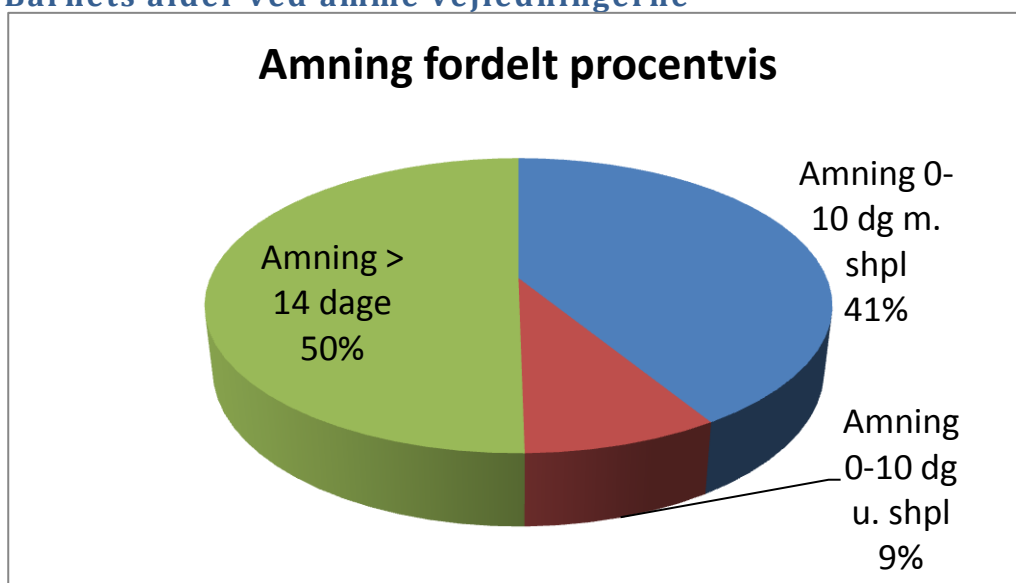
72 % af alle opkald ligger indenfor barnets to første måneder, det er en stigning fra sidste år, hvor det var 66%.

Hvordan fordeler vejledningerne sig?



Vejledning omkring amning og flaske ernæring udgør 60 % af alle vejledninger i 2014.

Barnets alder ved amme vejledningerne



Årsregnskab for 2014 og buget 2015:

Indtægter 2014:

Indtægt fra kommuner:	358.930
Overførsel fra 2013:	41.292
I alt	400.222

Udgifter:

Lønninger inkl. Kørsel:	321.915
Udvikling og arbejdsdage inkl. forplejning	4.567
Pjecer	0
Telefoni	9.620
I alt	336.102

Overførsel til 2015	64.120
----------------------------	---------------

Den store overførelse fra 2014, skyldtes, at der i 2014 kun har været en arbejdsdag, som forsøgsordning for at reducerer på budgettet.

Dette bliver fagligt for sårbart for de 8 sundhedsplejersker der er ansat i Sundhedsplejersketelefonen, samtidig med vi i 2014 har fået to nye kollegaer, som fagligt og socialt skal integreres i gruppen.

Derfor vil der fremover igen være 2 arbejdsdage og en udviklingsdag.

En anden besparelse er, at pjecer er udskiftet med små visitkort og på budget 2013 er indkøbt så mange, at de først budgetteres på 2015 budget igen og samtidig er det blevet en meget økonomisk meget billige løsning.

Denne forholdsvis store overførelse til 2015, betyder at budgettet reduceres og kommer til at ligge på niveau som i 2011-2013.

Når overskuddet bliver reduceret over de næste år, reguleres indbetalingerne fra kommunerne igen.

Indbetalinger for 2015:

Greve	20.300
Køge	27.000
Roskilde	35.600
Solrød	8.800
Odsherred	11.600
Holbæk	31.900
Fakse	14.400
Kalundborg	21.000
Ringsted	15.100
Slagelse	33.300
Stevs	8.000
Sorø	12.000
Lejre	10.700
Lolland	15.800
Næstved	35.800
Guldborgsund	21.600
Vordingborg	16.200
Bornholm	12.900
I alt	352.000

Konklusion

Antal opkald ligger meget stabilt fra år til år trods faldende børnetal.

2013: 6.710 fødsler i Region Sjælland og Bornholm. I 2014: 5.778 fødsler, så antal af opkald stiger pr. nyfødt i 2014, da der er færre nyfødte.

Sundhedsplejersketelefonen er en hjælp og supplement til hver enkelt kommune. For at ordningen bruges af flest mulige, er det vigtigt med PR/information til alle familier om tilbuddet.