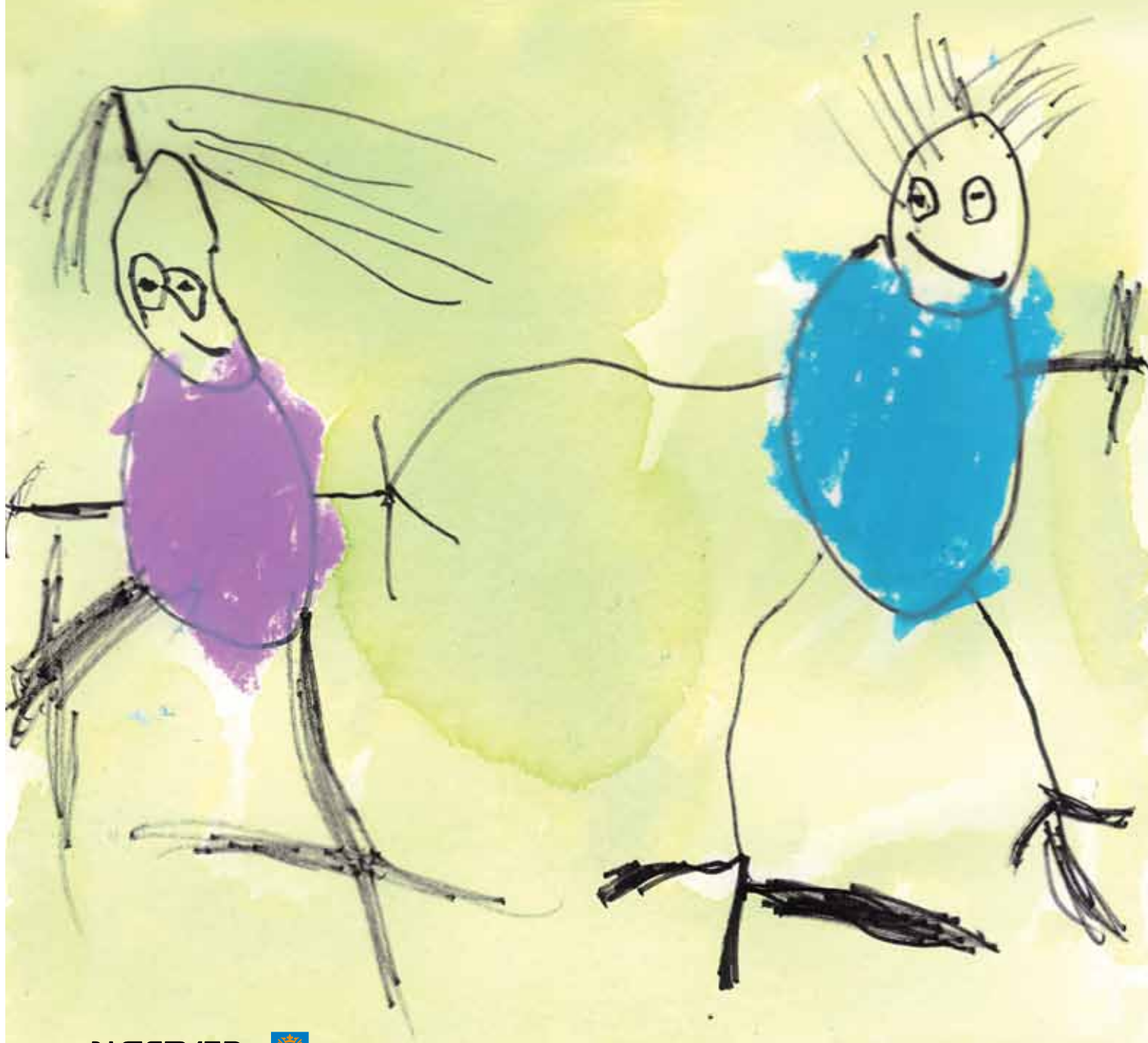


Næstved Kommunes

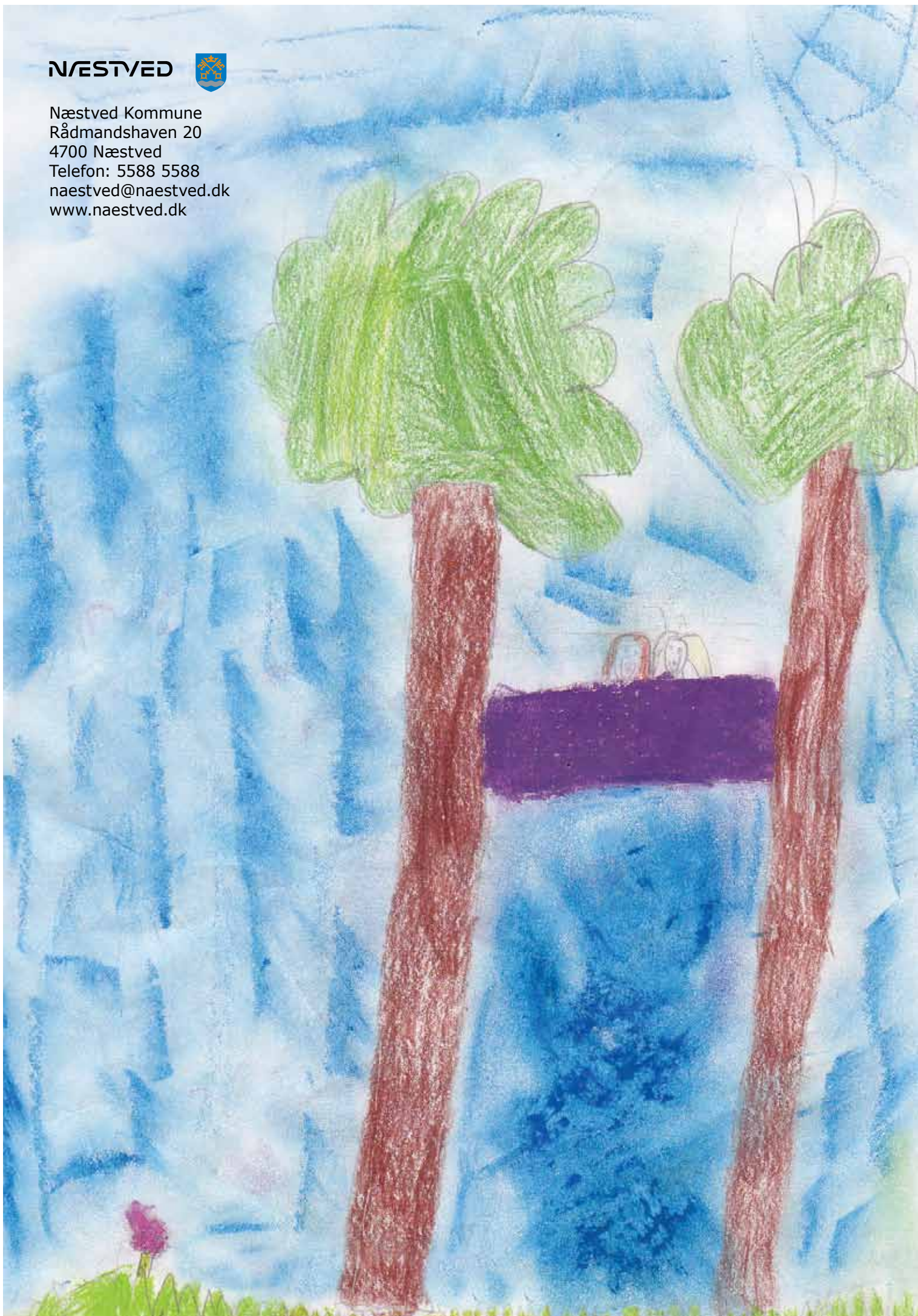
# Sammenhængende børne- og ungepolitik



**NÆSTVED**



Næstved Kommune  
Rådmandshaven 20  
4700 Næstved  
Telefon: 5588 5588  
naestved@naestved.dk  
www.naestved.dk



<b>Forord</b> .....	<b>4</b>
<b>Introduktion til politikken</b> .....	<b>5</b>
Formål .....	5
Vision .....	5
Overordnede mål .....	5
Sammenhæng med andre politikker .....	5
<b>Udfordringerne</b> .....	<b>6</b>
<b>Værdigrundlag</b> .....	<b>7</b>
Værdier .....	7
Livsglæde .....	7
Ansvarlighed .....	7
Sundhed .....	7
Kompetencer .....	7
<b>Kendetegn for arbejdet med børn og unge</b> .....	<b>8</b>
Inklusion og ressourcetænkning .....	8
Helhed og sammenhæng .....	8
Faglig kvalitet og engagement .....	9
Tværfagligt samarbejde .....	9
Sundhedsfremmende, forebyggende og tidlig indsats .....	9
<b>Levevilkår og medborgerskab - og politikkers målgrupper</b> .....	<b>10</b>
<b>Formidling</b> .....	<b>11</b>
Lovgrundlag .....	11



## Forord

Alle børn og unge er inkluderet i Næstved Kommune. Visionen er, at Næstved Kommune på alle måder skal være en aktiv bidragyder til en god opvækst. Det sker gennem gode dagtilbud, skoler og uddannelses tilbud. Børn og unge skal møde helhed og sammenhæng, fra de er spæde, til de er klar til voksenlivet.

Næstved Kommunes Sammenhængende børne- og ungepolitik er et skridt i den retning, da den indeholder værdier og kendetegn for arbejdet med børn og unge i Næstved Kommune.

Det er målet, at vi fremmer børn og unges viden, vækst og velfærd i Næstved Kommune med denne politik. Politikken fokuserer på en tværfaglig indsats mellem institutionernes ledere, medarbejdere og deres samarbejdspartnere. Den tværfaglige indsats skal være med til at sikre, at børn og unge i Næstved Kommune oplever helhed og sammenhæng i den hverdag, de møder i kommunen. Dette gælder i de enkelte tilbud samt i overgangen mellem dem. Den tværfaglige indsats skal ligeledes være med til at sikre det forebyggende arbejde over for børn og unge i kommunen, den generelle såvel som den støttende indsats.

For at sikre ejerskab og sammenhæng – også i praksis – bygger politikken på en grundig proces med involvering af politikere, medarbejdere og forældre. I politikken er også inviteret nogle af

dem ind det handler om, nemlig børnene, der har bidraget med tegninger.

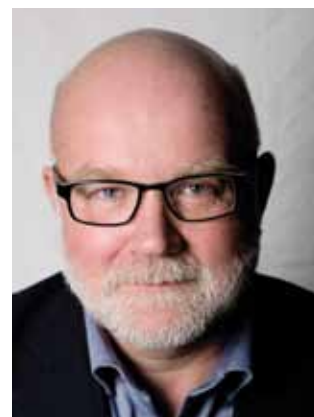
Vi må sammen sikre, at børnene og de unge får de bedste muligheder for at udvikle deres forskellige potentialer og ressourcer.

En stor tak til alle jer, der har medvirket til at skabe og pryde denne politik for Næstved Kommunes børn og unge.

Venlig hilsen



**Søren Dysted**  
**Formand for**  
**Børneudvalget**



**Per B. Christensen**  
**Direktør**



## Introduktion til politikken

Børn og unge i Næstved Kommune møder helhed og sammenhæng i deres hverdag. Dette gælder for den tid, de opholder sig i kommunens institutioner, og på samme måde i de kultur- og fritidstilbud, de derudover tilbydes.

### Formål:

- at klæde børn og unge på til fremtiden ved at være en kommune fyldt med gode, sunde og udviklende tilbud til glæde og gavn for alle børn og unge i Næstved Kommune. De skal mærke, at der er plads til alle. Børn og Unge skal kunne mærke, at vi står sammen og gør tingene sammen.

### Vision:

Visionen for arbejdet med børn og unge er, at Næstved Kommune på alle måder skal være en aktiv bidragsyder til en god opvækst. Det sker gennem gode dagtilbud, skoler og uddannelsesstilbud. Politikken bygger på de værdier og kendetegn, der er afgørende for, at den hverdag, børn og unge møder, lever op til kommunens visioner og mål.

### Overordnede mål:

- at vi vil skabe de bedste rammer for, at børn, unge og familier i Næstved Kommune kan udnytte egne ressourcer og eget potentiale til at opnå det bedst mulige indhold i tilværelsen.

- at børn og unge og deres voksne (forældre, pårørende, personale i dagtilbud, skoler, fritids- og kulturtilbud m.v.) skal opleve sammenhæng og

helhed i de tilbud, de møder i kommunen, og at der dannes gode rammer for, at børn og unges samvær med kommunens medarbejdere kan ske ud fra et fælles værdigrundlag. De mange frivillige i alle dele af kommunen skal tilsvarende opleve en værdsættelse af deres arbejde, en støtte og en opbakning til den stadige udvikling af områderne – til gavn for alle borgere i Næstved Kommune.

### Sammenhæng med andre politikker:

I Næstved Kommune er der vedtaget en række politikker, som spiller tæt sammen med børne- og ungepolitikken. Det er vigtigt, at der er sammenhæng og en fælles rød tråd gennem de politikområder, som børn og unge kommer i berøring med i Næstved Kommune. Børne- og ungepolitikken tilstræber derfor en sådan samordning i forhold til relevante politikområder. Andre politikker i Næstved Kommune, der har betydning for området, er:

- Kultur- og fritidspolitik
- Sundhedspolitik
- Medborgerskabspolitik
- Handicap- og psykiatripolitik
- Frivillighedspolitik
- Politik for landdistrikterne

Udover politikker er der for mange af områderne vedtaget strategier, som i højere grad end politikkerne er handlingsorienterede og mere specifikke for de enkelte områders arbejde.



## Udfordringerne

Vi er i Næstved Kommune langt med vores visioner og mål. Der er dog stadig udfordringer, der arbejdes målrettet med. For at sikre visioner og mål er der i arbejdet med børn og unge fokus på følgende udfordringer:

- at sikre sammenhæng i organiseringen af børne- og familieområdet, dvs. mellem de politiske mål og indsatsen over for børn, unge og deres familier, samt på tværs af politikområder og sektorer.

- at sikre at kommunen sætter hurtigt ind over for børn og unge med særlige behov, og at det sker på et kvalificeret, tværfagligt og nuanceret grundlag, hvor dialog er en bærende bestræbelse.

- at sikre et godt og konstruktivt samarbejde med forældrene, og at samarbejdet fra kommunens side er tværfagligt og bygger på en anerkendende og involverende indstilling til børnene, de unge og deres forældre.



## Værdigrundlag

Som grundlag for både formål og vision er værdier vigtige for at sikre retning og vise vejen. Det fælles værdigrundlag for børne- og familieområdet er kendetegnet ved en demokratisk grundforståelse med ansvarlighed, indflydelse og ligeværd. Der er fokus på gode og sunde forudsætninger for børnenes og de unges udvikling af sociale, faglige og personlige kompetencer.

Forudsætningen for, at mennesker udvikler sig, er, at de er i trygge og omsorgsfulde omgivelser, der er præget af anerkendelse, fokus på det enkelte menneskes ressourcer og respekt for fællesskabet.

### Værdier

De fire værdier, som kendetegner børn og unges hverdag i Næstved, og som vi ønsker, børnene og de unge har med sig ind i deres voksentilværelse, er:

- Livsglæde
- Ansvarlighed
- Sundhed
- Kompetencer

### Livsglæde

Glæde ved livet opstår, når vi føler os accepteret og respekteret som det menneske, vi er. Forudsætninger for livsglæde er, at vi bliver mødt med positive forventninger og anerkendende relationer, at vi har selvværd, selvtillid, kan se muligheder og oplever reelle valgmuligheder. Livsglæde understøttes, når vi oplever humor og sjov, når der er noget at grine af og nogen at grine med. Livsglæde er vigtig for al udvikling og trivsel.

### Ansvarlighed

Ansvarlighed indebærer respekt for vores medmennesker samt interesse for og indlevelse i andre. I kraft af handlemuligheder, viden og ressourcer har vi et ansvar for andre mennesker, ting og naturen. Gennem anerkendelse og respekt støttes vi til at udvise ansvarlighed, både personligt ansvar og ansvar for den anden og fællesskabet.

### Sundhed

Sundhed har betydning for vores udvikling, både personligt, socialt, uddannelses- og samfundsmæssigt. En sund livsstil forudsætter, at vi vokser op i sunde rammer og stimuleres til at træffe sunde valg i hverdagen. Gennem en dagligdag præget af sund kost og udfordrende, livsbekræftende og sjove oplevelser med leg, idræt og kulturelle/kreative aktiviteter styrker vi vores viden og bevidsthed om gode levevaner samt vores selvværd, selvtillid og livsglæde.

### Kompetencer

Kompetence er den viden og de færdigheder, vi besidder, samt vores evne til at anvende dem i praksis og overføre dem til andre situationer. Vi besidder alle forskellige kompetencer. For at vi kan udvikle de potentialer, vi har hver især, er det vigtigt, at vores kompetencer stimuleres gennem en anerkendende tilgang, og at der i hverdagen tages udgangspunkt i de kompetencer og ressourcer, vi hver især er i besiddelse af.



## Kendetegn for arbejdet med børn og unge

Visionen for arbejdet med børn og unge er, at Næstved Kommune på alle måder skal være en aktiv bidrager til en god opvækst. Vi har gode dagtilbud, skoler og uddannelses tilbud. Dvs. tilbud om uddannelse, der kan sikre deres fremtid. Kommunen sikrer dette gennem inkluderende arbejde, høj faglighed og tværfaglighed - herunder fælles ansvar med fokus på helhed og sammenhæng. Derfor er arbejdet med børnene og de unge i Næstved Kommune kendetegnet ved:

- Inklusion og ressourcetænkning
- Helhed og sammenhæng
- Faglig kvalitet og engagement
- Tværfagligt samarbejde
- Sundhedsfremmende, forebyggende og tidlig indsats

### Inklusion og ressourcetænkning

Inklusion bygger på anerkendelse og ressourcetænkning. Inklusion betyder at være medregnet. Alle børn og unge har ret til og behov for aktivt at deltage i forpligtende fællesskaber og opleve sig som betydningsfulde for at kunne trives og udvikle sig. Inklusion er afhængig af relationer, dvs. at man ikke kan være inkluderet, uden at fællesska-

bet er parat til at kunne rumme en og værdsætte en som den person, man er. Derfor er det vigtigt, at der findes miljøer, hvor alle børn og unge oplever at være betydningsfulde og bidrager til fællesskabet ud fra deres forudsætninger. At give alle børn og unge disse muligheder kræver for nogle, at de voksne besidder særlige kompetencer, og at der stilles særlige muligheder til rådighed. Når man taler om inklusion, handler det om at se børnene og de unge sammen med deres omgivelser og de muligheder, disse giver.

### Helhed og sammenhæng

Børn og unge skal opleve, at der er helhed og sammenhæng i de kommunale tilbud og i overgangen mellem dem. Det gælder helt fra graviditet til deres samarbejde med jordemødre og sundhedsplejersker. Det gælder ligeledes mellem dagtilbud og skole/SFO. Derudover er det vigtigt, at de oplever overgangen til ungdomsuddannelserne som naturlig ved et tæt samarbejde, der sikrer sammenhæng. Derudover er kultur- og fritidstilbud en vigtig del af den helhed, børn og unge i Næstved Kommune skal opleve. At skabe og sikre sammenhæng og helhed for børnene er et fælles tværfagligt ansvar, der også involverer forældrene.





### **Faglig kvalitet og engagement**

Børn og unge skal møde medarbejdere, der har de nødvendige faglige og personlige kompetencer og viser, at de interesserer sig for og er engagerede i arbejdet med børnene og de unge. De rette kompetencer og et engagement sikrer et højt fagligt niveau og en målrettet indsats tilpasset børnenes og de unges forskellige særlige behov og særlige forudsætninger. Det indebærer et løbende fokus på god ledelse og kompetenceudvikling, og at medarbejderne er åbne for at udvikle sig, reflektere over egen praksis og kvalificere arbejdet med børnene og de unge.

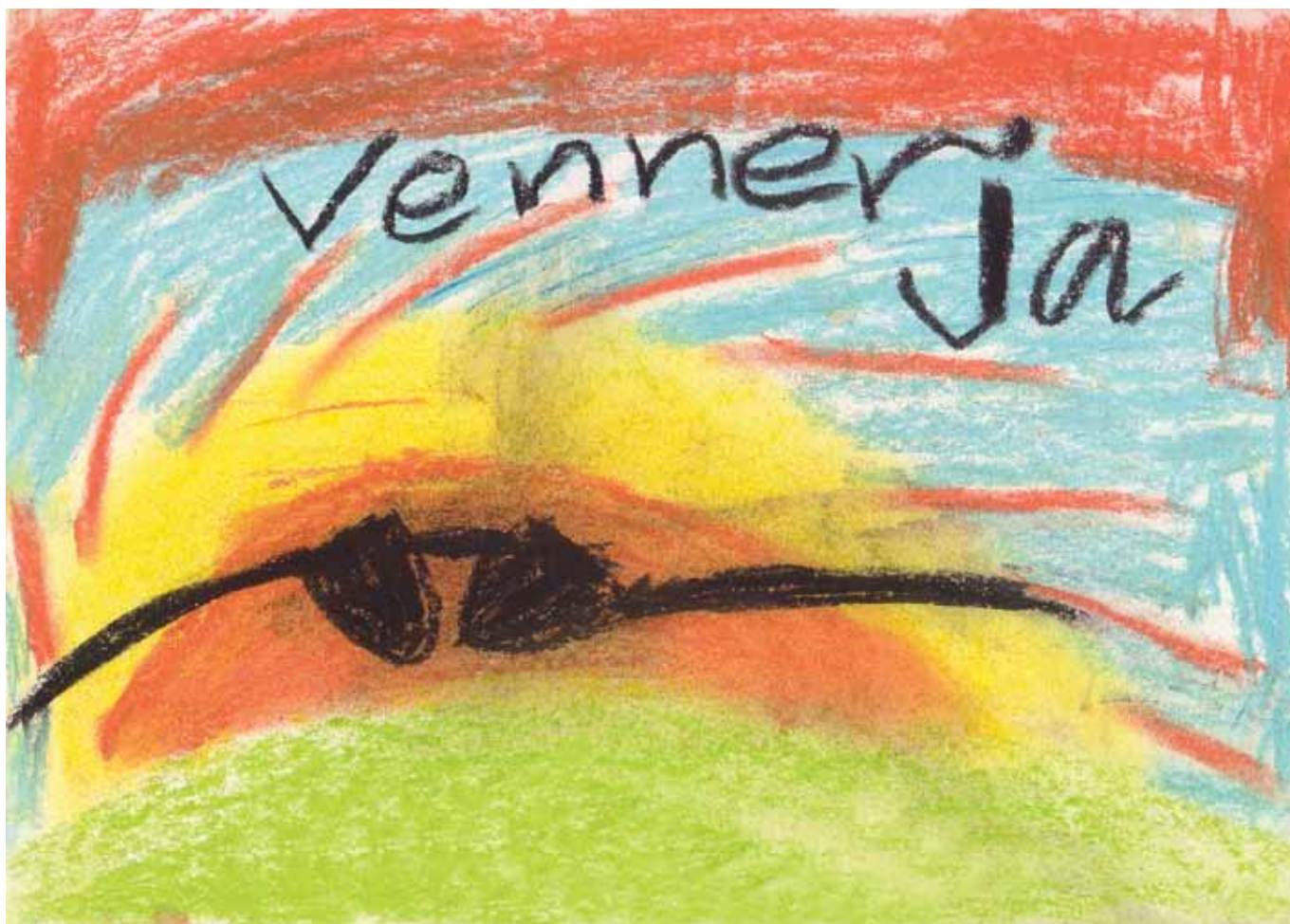
### **Tværfagligt samarbejde**

Tværfagligt samarbejde er en forudsætning for at sikre helhed, sammenhæng og tidlig indsats for børn og unge i Næstved Kommune. I alle distrikter og lokalområder etableres og organiseres tværfagligt, forpligtende og systematisk samarbejde og fora mellem den kommunale sundhedstjeneste, psykologer, sagsbehandlere, dagtilbud, klubber og skoler, ligesom andre relevante faggrupper kan inddrages. I distrikterne fungerer det tværgående samarbejde på et overordnet

plan, mens de tværfaglige teams i lokalområderne også håndterer enkeltsager. Ledelsen på børne- og kulturområdet har ansvaret for, at der er struktur på samarbejdet på tværs af afdelinger og faggrupper. Fagpersoner har i samarbejde med familierne ansvaret for at sikre, at der kan skabes tværfaglige og helhedsorienterede løsninger til gavn for børnene og de unge.

### **Sundhedsfremmende, forebyggende og tidlig indsats**

Børn og unge skal tilbydes en sundhedsfremmende, forebyggende og tidlig indsats. I Næstved Kommune finder vi det afgørende at styrke den forebyggende indsats, dvs. den opmærksomhed og de aktiviteter, der sættes i værk inden en særlig indsats. Tidlig opsporing og handling er en væsentlig del af den generelle forebyggelse, som samtidig sikrer mulighed for, at der findes en løsning tæt på barnet eller den unges hverdag. Forebyggelse indebærer, at fagpersoner og andre ansvarlige voksne omkring børn og unge informeres om risikofaktorer, så de ved, hvordan de skal handle og kan sætte hurtigt ind.

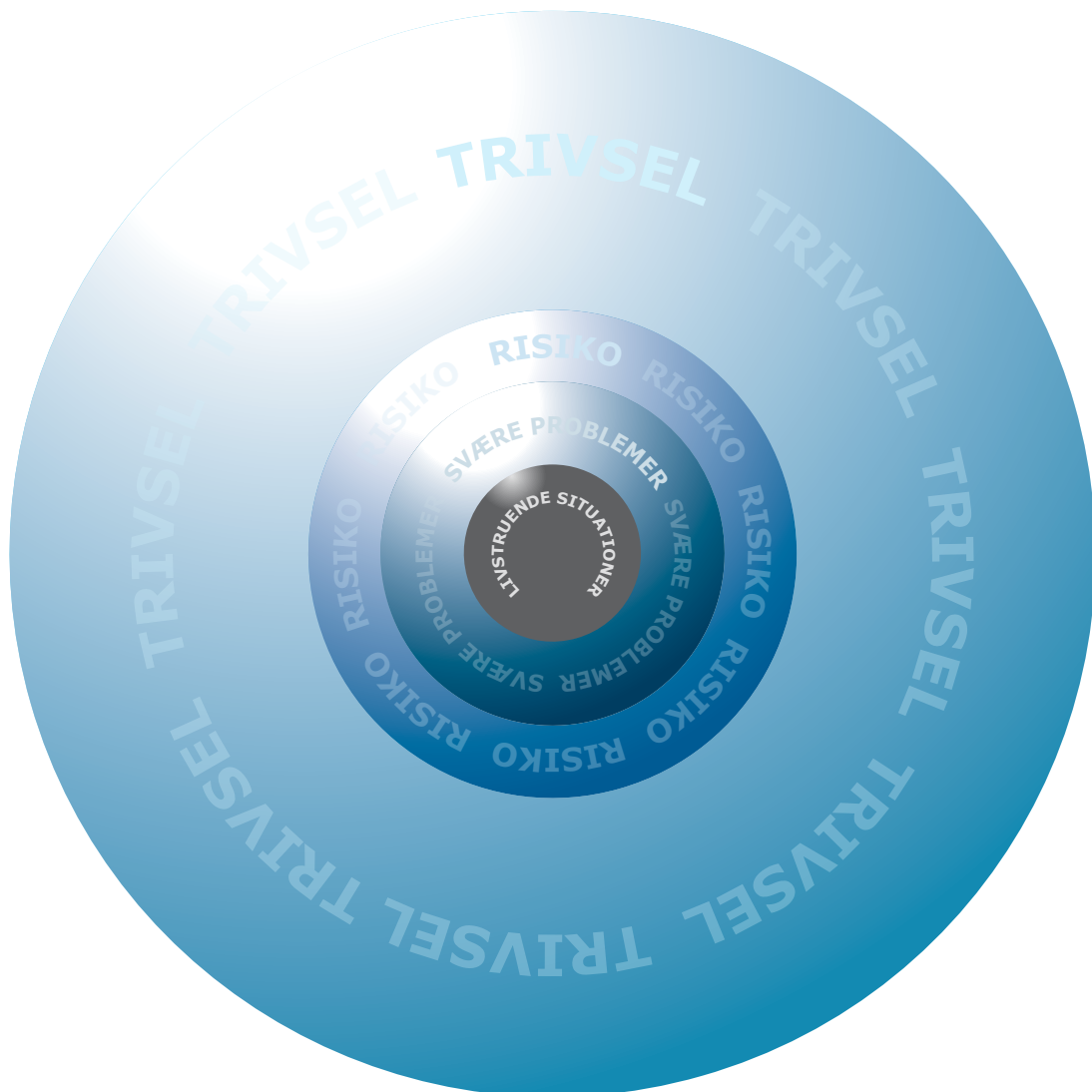


## Levevilkår og medborgerskab – og politikens målgrupper

Alle børn og unge er inkluderet i Næstved Kommune (se figur). Heldigvis er den overvejende situation for langt størstedelen af kommunens børn og unge trivsel. Dette betyder bl.a., at de lever et godt og velfungerende liv, trives i dagtilbud, skolen, blandt kammerater, i lokalområdet og i familien. En mindre andel af børn og unge kan befinde sig i situationer, der gør, at de skal have et særligt fokus. For nogle børn og unge i kommunen omhandler disse: 'risiko', 'svære problemer' eller 'truende livssituationer'. Dette udgør en langt mindre andel af børnene og de unge. Men uanset hvor meget sværere disse forhold kan være for børnene og de unge, er de medborgere og en del af en fælles hverdag i kommunen. Situationerne for disse børn og unge kan bl.a. omhandle midlertidige

eller vedvarende personlige eller familiære forhold, der kræver støtte, vedvarende belastning grundet utilstrækkelig og mangelfuld omsorg i familie og det nære miljø samt misbrug, spiseforstyrrelser, tilknytningsforstyrrelser, kriminalitet eller svære fysiske eller psykiske handicap, der alle kræver en ekstra støtte.

Levevilkårene er for nogle børn og unges vedkommende vedvarende, mens andre børn og unge periodevis befinder sig i forskellige situationer. I arbejdet med børn og unge i Næstved Kommune tages der højde for den enkeltes vilkår og liv. I figurens to yderste cirkler er der primært tale om almene tilbud, mens der i de to inderste primært vil være tale om særlige indsatser.



## Formidling

Næstved Kommunes Sammenhængende børne- og ungepolitik er offentligt tilgængelig på Næstved Kommunes hjemmeside: [www.naestved.dk](http://www.naestved.dk) under "Børn og unge", hvor politikken også er at finde som en lydfil.

### Lovgrundlag:

Børne- og ungepolitikken bygger på følgende love:

- Lov om Social Service (Serviceloven)
- Dagtilbudsloven
- Folkeskoleloven
- Sundhedsloven
- Bekendtgørelse om Folkeskolens specialundervisning og anden specialpædagogisk bistand





**Politikken er illustreret med tegninger fra:** Daginstitutionen Busters Verden, Borup Ris Skolen, Kildemarksskolen, Børnehaven Birkehegnet, Kalbyrisskolen og Sydbyskolen.

**Politikken er vedtaget af Næstved Byråd den 18. december 2012.**