

Tillæg nr. 12 til Næstved Kommunes spildevandsplan 2012 - 2022

- Ændringer i renskrav for enkeltejendomme
- Etableringen af og ændringer i kloakplande
- Etablering af spildevandslaug



NÆSTVED

Indholdsfortegnelse

1. Formål og gældende planer
2. Lovgrundlag
3. Status og plan
4. Miljømæssige forhold
6. Økonomi
7. Tidsplan
8. Miljøscreening

BILAG

- Bilag 1** Status og plan for alle ejendomme
- Bilag 2** Adresser og matr.nr. for alle ejendomme samt kloakplande
- Bilag 3** Liste over tillæg til "Spildevandsplanen for Næstved Kommune 2012-2022"
- Bilag 4** Afgørelse - Miljøscreening af Tillæg nr. 12 til - Næstved Kommunes spildevandsplan 2012 - 2022

Vedtaget af Næstved Byråd **??-??-????**

1. Formål og gældende planer

Formålet med forslag til Tillæg 12 til Spildevandsplanen er at skabe det planmæssige grundlag for, spildevandskloakering af Kvædevænget, Forsytiavej og Nyrup, separatkloakering af industriområdet Ved Mejeriet, etablering af 3 spildevandslaug, etablering af 9 private kloakoplande, ændring af renskravet for en række enkeltejendomme i det åbne land samt at enkeltejendomme kan indgå og udgå af kloakopland.

Ekspropriation, arealafståelse m.v.

Spildevandsplan for Næstved Kommune 2012-2022 med tillæg fastlægger de overordnede rammer for håndtering af spildevand i kommunen og er det juridiske grundlag for, at private ejendomme kan blive berørt af ekspropriation. Det kan både være i form af erhvervelse af rettigheder, servitutpålæg og/eller arealafståelse i forbindelse med gennemførelse af planen.

Ejendomme der vil kunne blive berørt af projektet, er oplistet i bilag 1, jfr. afsnit 1.11 og bilag 5 i gældende spildevandsplan.

Gældende planer

Næstved Kommunes "Kommuneplan 2021" indeholder administrationsgrundlaget for vandløb, søer, kystvande, vandindvinding og -forsyning, grundvand samt spildevand.

De bindende retningslinjer for vandmiljøet fremgår af statens Vandområdeplan 2015 - 2021.

Den gældende spildevandsplan for Næstved Kommune er "Spildevandsplan for Næstved Kommune 2012 - 2022".

2. Lovgrundlag

Det lovmæssige grundlag for udarbejdelse af tillægget til spildevandsplanen er Miljøbeskyttelsesloven "LBK nr. 100 af 19. januar 2022" § 32.

Det fremgår af lovens formålsparagraf, at loven skal medvirke til at værne om landets natur og miljø, så samfundsudviklingen kan ske på et bæredygtigt grundlag i respekt for menneskets livsvilkår og bevarelsen af dyre- og plantelivet.

Jævnfør loven skal Byrådet udarbejde en plan for bortskaffelse af spildevand. I bekendtgørelse nr. 1393 af 21. juni 2021, "Bekendtgørelse om spildevandstilladelser m.v. efter miljøbeskyttelseslovens kapitel 3 og 4", er det i § 7 præciseret, at Byrådet skal ajourføre planen for bortskaffelse af spildevand i kommunen. Forslaget skal offentliggøres med en høringsperiode på 8 uger, hvorefter Byrådet kan vedtage tillægget.

I "Lov om miljøvurdering af planer og programmer og konkrete projekter (VVM), nr. 1976 27. oktober 2021, er der fastlagt kriterier, som skal anvendes ved vurdering af om en plan eller et programs indvirkning på miljøet er væsentlig. Proceduren er yderligere uddybet i vejledningen til loven. Næstved Kommune er myndighed, hvorfor kommunen er ansvarlig for gennemførelsen af screeningen.

EU's vandrammedirektiv er implementeret i dansk lovgivning via Miljømålsloven, nr. 119 af 26. januar 2017. Miljømålsloven beskriver den arbejds- og planlægningsproces, som skal gennemføres for at nå målet. Det overordnede mål med EU's vandrammedirektiv er, at alle vandområder i Europa generelt har opnået "god økologisk tilstand" i år 2015. Målet om "god økologisk tilstand" betyder, at vandløbene, søerne og den kystnære del af havet skal

rumme gode livsbetingelser for dyr og planter. Menneskelige påvirkninger må kun føre til mindre afvigelser i forhold til, hvad man kunne finde ved uberørte forhold. Opfyldelse af krav om rensklasser i det åbne land er en basisforudsætning for opfyldelsen af målene i vandrammedirektivet.

Vandrammedirektivet er udmøntet i den statslige vandområdeplan for anden planperiode (2015-2021) med tilhørende bekendtgørelser og indsatsprogrammer offentliggjort den 27. juni 2016.

3. Status og plan

3.1 Status

Status for alle ejendomme der er omfattet af tillægget, fremgår af Næstved Kommunes spildevandsplan (2012-2022) bilag 3 og tillæg 1-11 til spildevandsplanen. Her kan ses hvilke ejendomme, der enten skal kloakeres eller etablere egen renseløsning, hvilket årstal Næstved Kommune vil meddele påbud om kloakering eller egen renseløsning, samt ejendommens renskrav (O, SO, OP eller SOP).

3.2 Plan

Tillægget omhandler i alt 254 ejendomme. I nedenstående er beskrevet baggrunden for, hvorfor der skal ske ændringer i ejendommens spildevandsforhold og hvor mange ejendomme, der er berørt af de forskellige kategorier. En samlet oversigt over alle berørte ejendomme fremgår af bilag 1, i bilag 2 ses de berørte matrikler.

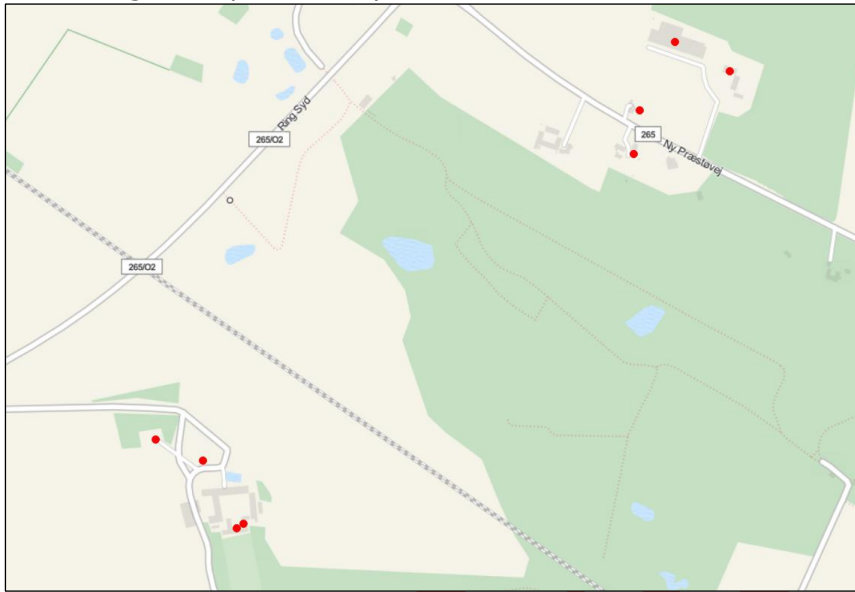
Tillægget tilvejebringer det planmæssige grundlag for spildevandsindsatsen på de omhandlede ejendomme. I bilag 1 er der under "plan år" angivet, hvornår Næstved kommune forventer at meddele påbud om forbedret rensning/kloakering til ejerne af ejendommene.

3.2.1 Ændringer i renskrav for enkeltejendomme i det åbne land

Kravet om forbedret spildevandsrensning ændres for 20 ejendomme.

- 7 ejendomme ligger i områder med renskrav men har ingen afledning til vandløb. Spildevandet fra ejendommene bliver for eksempel nedsivet. Ejendommene udgår af spildevandsplanen.
- 8 ejendomme ligger i områder uden renskrav. Ejendommene ligger i oplandet til den nedre del af Fladsåen, hvor Miljøstyrelsen har truffet afgørelse om, at

vandløbsstrækket opfylder miljømålet og at renskravet derfor bortfalder. Ejendommen udgår af spildevandsplanen.



Figur 1. 8 ejendomme (røde prikker) der ligger i oplandet til den nedre del af Fladsåen. Ejendommene udgår af spildevandsplanen.

- 3 ejendomme er ikke med i spildevandsplanen med krav om forbedret rensning, men ligger i opland med renskrav og skal derfor foretage forbedret rensning af deres spildevand. 2 af ejendommene er nye ejendomme og en ejendom leder ud til en grøft der afvander til Saltø Å. Ejendommene optages i spildevandsplanen.
- 2 ejendomme har ikke modtaget varsel om det påbud, der er meddelt. Påbudsåret ændres derfor fra 2017 til 2023.

3.2.2 Enkelteejendomme, optages i kloakopland

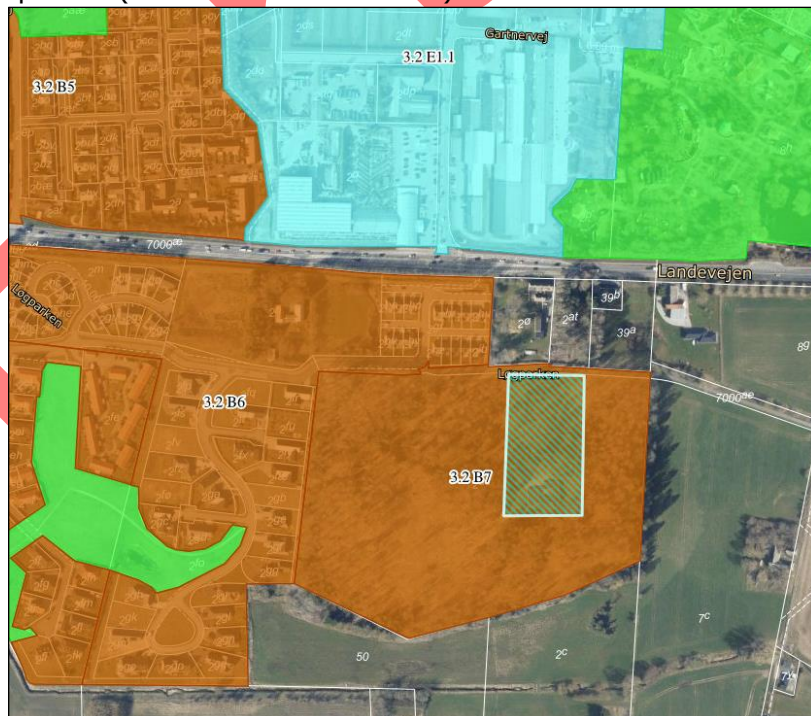
7 ejendomme, der er planlagt til at skulle etablere egen forbedret renseløsning, optages i kloakoplande.

- 3 ejendomme på Vesterhavevej optages i spildevandskloakeret opland. Baggrunden er, at der er en vinproducerende virksomhed på en af ejendommene. Virksomheden modtager selskaber op til 100 personer til vinsmagning m.v.



Figur 2. Vesterhavevej. 3 ejendomme (skraveret område) optages i spildevandskloakeret område. Rødt område er det allerede planlagte spildevandskloakeret opland.

- 1 ejendom i Løgparken-området ligger i et område, der er udlagt til boliger i kommuneplanen (Rammenummer 3.2 B7).



Figur 3. 1 ejendom i Løgparken-området (skraveret område) ligger i kommuneplanområdet med rammenummer 3.2 B7 (brunt område).

- 2 ejendomme er i spildevandsplanen registreret til både at skulle etablere egen forbedret renseløsning og kloakeres. Vordingborgvej 337 optages i separatkloakeret opland og Østre Ringvej 86 i spildevandskloakeret opland.



Figur 4.1. Østre Ringvej 86 (skraveret område) i planlagt spildevandskloakeret område (rødt område).



Figur 4.2. Vordingborgvej 337 (skraveret område) i planlagt separatkloakeret opland (grønt område).

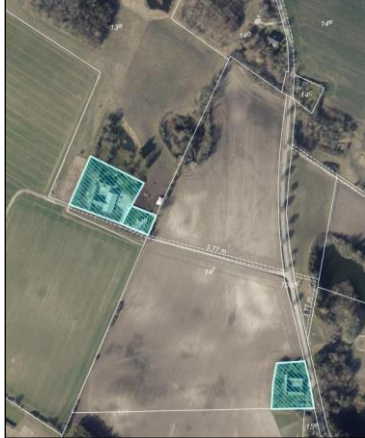
- 1 ejendom på Møllevej er Spildevandskloakeret og optages derfor i spildevandskloakeret opland.



Figur 5. 1 ejendom på Møllevej (skraveret område) optages som spildevandskloakeret (rødt område).

3.2.3 Enkeltejendomme, oprettelse af private kloakplande

15 ejendomme har etableret private kloakplande med tilslutning til NK-Spildevands spildevandsledning. 14 af ejendommene har fået påbud om at etablere egen forbedret renseløsning, og en ejendom har ønsket at blive tilsluttet NK-spildevands spildevandskloak. Ejendommene bliver optaget som private kloakplande i spildevandsplanen.



Figur 6.1. 3 ejendomme på Holmager (skraverede områder) har etableret privat kloakpland.



Figur 6.2. 1 ejendom på Hovedvejen (skraveret område) har etableret privat kloakpland tilstødende eksisterende separatkloakeret opland (orange område).



Figur 6.3. 3 ejendomme på Møllevej (skraverede områder) har etableret privat kloakpland tilstødende eksisterende separatkloakeret opland (grønt område).



Figur 6.4. Ved Broen, 4736 Karrebæksminde. 1 matrikel har oprettet privat kloakpland (skraverede område) i spildevandskloakeret område (rødt område). Oplandet, der er en salgsbod, ligger på Næstved Kommunes p-plads.



Figur 6.5. 1 ejendom på Skelbyvej (skraveret område) har etableret privat kloakpland tilstødende eksisterende spildevandskloakeret opland (rødt område).



Figur 6.6. 6 ejendomme på Skovvej, Lille Skovvej og Birkemosevej (skraverede områder) er planlagt separatkloakeret, og optages i spildevandsplanen som privat kloakopland i planlagt separatkloakeret opland. Matr.nr. 5a er et bosted med flere adresser.

3.2.4 Etablering af nye kloakoplande

11 ejendomme, hvor der ikke er krav om etablering af egen forbedret rensning, optages i kloakerede opland.

9 ejendomme på Bonderupvej og Enghavevej spildevandskloakeres. Baggrunden er, at en meget lille vandføring i spildevandsledningen fra Nørre Tvede til Bonderup giver store tekniske problemer for NK-Spildevand. Når ejendommene tilsluttes spildevandsledningen, vil den øgede tilførsel af spildevand kunne løse problemet.



Figur 7. 9 ejendomme på Bonderupvej og Enghavevej (skraverede områder) spildevandskloakeres. Rød linje viser spildevandsledningen som de 9 ejendomme tilkøbes.

1 ejendom på Gedebjergvej er optaget i det separatkloakerede opland CGL, som den ligger i tilknytning til. Oplandets afløbskoefficient er 30. 1 ejendom med et nyopført hus på Sibberupvej er optaget i det fælleskloakerede opland ØAH. Oplandets afløbskoefficient er 25.



Figur 8.1. 1 ejendom på Gedebjergvej (skraverede område) er separatkloakeret og ligger tilstødende til eksisterende separatkloakeret opland (grønt område).



Figur 8.2. 1 ejendom på Sibberupvej er et nyt hus der fælleskloakeres (skraverede område), og som ligger i fælleskloakeret opland (orange område).

3.2.5 Kvædevænget og Ved Mejeriet

Jævnfør den gældende spildevandsplan ligger en del af ejendommene på Kvædevænget i separatkloakeret opland og en del ligger udenfor kloakopland. 2 ejendomme på Ved Mejeriet ligger ligeledes udenfor kloakopland (se kort).

I lokalplanen for området er det besluttet, at ejendommene på Kvædevænget skal spildevandskloakeres og at tag- og overfladevand skal nedsives i faskiner med overløb til fælles LAR-anlæg. På matr.nr. 5ck og 5ci skal tag- og overfladevand ligeledes nedsives i faskiner, med nødafløb till NK-Spildevand regnvandsledning.



Figur 9.1. Det separatkloakeret opland på Kvædevænget (grønt område) udtages af spildevandsplanen.



Figur 9.2. Kvædevænget optages i spildevandsplanen som spildevandskloakeret (blåt skraverede område) og Ved Mejeriet optages som separatkloakeres (grønt skraverede område).

De 2 ejendomme på Ved Mejeriet, matr.nr. 5cl og 5cm, skal separatkloakeres, afløbskoefficienter for matriklerne er 35.

FORS

3.2.6 Ny bebyggelse på Forsytiavej

En del af kloakopland CGF2, der omfatter 9 matrikler og 74 nye boliger på Forsytiavej 1-74, ændre status fra fælleskloakeret til spildevandskloakeret. Bygherre har ønsket at håndtere tag- og overfladevand med LAR-løsninger og udløb til recipient.



Figur 10. Ny bebyggelse på Forsytiavej 1-74 (skraveret område), der ændrer status fra fælleskloakeret til spildevandskloakeret.

3.2.7 Kloakering af Nyrup

NK-spildevand har spildevandskloakeret 25 ejendomme. I spildevandsplanen er status at ejendommene er registreret som fælleskloakeret og planlagt separatkloakeret. I Gammel Fuglebjerg kommunes spildevandsplan var ejendommene optaget som fælleskloakeret opland, på trods af de rent faktisk ikke var kloakerede.

Inden NK-Spildevand spildevandskloakerede ejendommene, blev spildevandet rensat i bundfældningstanke på ejendommene og afløbet fra ejendommene (både spildevand og tag- og overfladevand) var tilsluttet vejafvandingsystemet. Nu ledes spildevandet til nedsivningsanlæg i Nyrup, og tag- og overfladevandet ledes til vejafvandingsystemet.



Figur 11. 16 ejendomme på Nyrupvej, 4 ejendomme på Skælskør Landevej og 5 ejendomme på Skovridergårdsvej (skraverede områder) der er spildevandskloakeret.

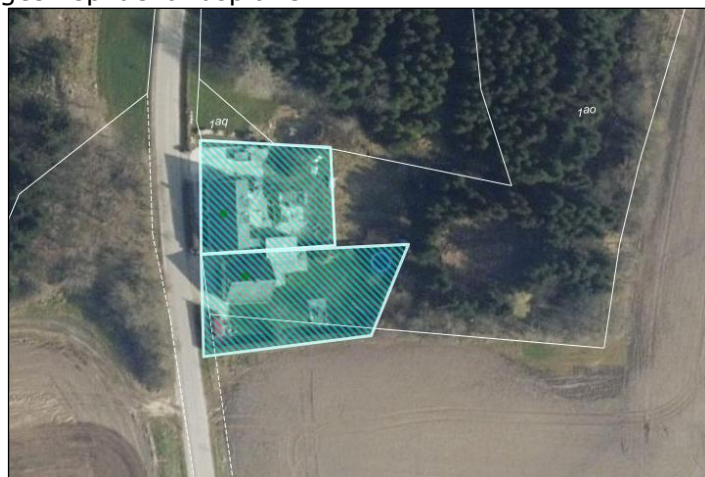
3.2.8 Spildevandslaug

I det åbne land er der oprettet 3 private spildevandslaug.

På Skælskørvej har 3 ejendomme oprettet spildevandslaug, på Sparresholmvej har 2 ejendomme oprettet laug og endelig her 4 ejendomme på Nødholmsvej/Skelbyvej oprettet laug. De 3 private spildevandslaug optages i spildevandsplanen.



Figur 102.1. Oprettet spildevandslaug af 3 ejendomme på Skælskørvej.



Figur 11.2. Oprettet spildevandslaug af 2 ejendomme på Sparresholmvej.



Figur 122.3. Oprettet spildevandslaug af 4 ejendomme på Nødholmsvej/Skelbyvej.

4. Miljømæssige forhold

Idet den statslige vandområdeplans renskrav er lagt til grund for tillægget, vurderer Næstved Kommune, at vandområderne vil kunne opfylde deres målsætning.

Den miljømæssige vurdering er foretaget i forbindelse med miljøscreeningen, se bilag 4.

5. Økonomi

NK-Spildevands udgifter til anlægsarbejder er indarbejdet i NK-Spildevands flerårige anlægsbudget.

6. Tidsplan

Tidsplanen fremgår af bilag 1.

7. Screening efter lov om miljøvurdering af planer og programmer.

Tillægget til spildevandsplan er omfattet af "Bekendtgørelse af lov om miljøvurdering af planer og programmer og af konkrete projekter (VVM)" nr. 1976 27. oktober 2021. Lovens formål er at sikre et højt miljøbeskyttelsesniveau og at bidrage til integration af miljøhensyn under udarbejdelsen og vedtagelsen af planer og programmer. Dette med henblik på at fremme en bæredygtig udvikling ved at sikre, at der gennemføres en miljøvurdering af planer og programmer, som kan få væsentlig indvirkning på miljøet.

På baggrund af miljøscreeningen der behandles politisk samtidig med førstebehandlingen af dette tillæg, vurderer Næstved Kommune, jfr. lovens bilag 3, at planen og det konkrete projekt

- ikke strider mod andre planer
- ikke vil få en væsentlig indvirkning på miljøet,
- ikke danner grundlag for fare for menneskers sundhed eller miljøet,
- ikke vil kunne påvirke vandmiljøet, så Vandområdeplanens krav ikke vil kunne efterkommes,
- ikke vil påvirke de berørte NATURA 2000 områder negativt, samt

- ikke vil beskadige eller ødelægge yngle- eller rasteområder i det naturlige udbredelsesområde for bilag IV-dyrearter eller ødelægge levestederne for bilag IV-plantarter

Næstved Kommune vurderer, at der ikke skal udarbejdes en miljøvurdering af planen. Afgørelsen er truffet efter § 10 i "lov om miljøvurdering af planer og programmer og af konkrete projekter (VVM)", se bilag 4.

FORSLAG

Bilag 1 – Status og plan for alle ejendomme

Vejnavn	Hus nr.	Post nr.	Renseklasse	Status	Status år	Plan	Plan år
Ved Mejeriet		4700 Næstved		Ingen	Ingen	Separatkloakeret	2022
Kvædevænget	1	4700 Næstved		Ingen	Ingen	Spildevandskloakeret	2022
Kvædevænget	2	4700 Næstved		Ingen	Ingen	Spildevandskloakeret	2022
Ved Mejeriet	2	4700 Næstved		Ingen	Ingen	Separatkloakeret	2022
Kvædevænget	3	4700 Næstved		Separatkloakeret	Ingen	Spildevandskloakeret	2022
Kvædevænget	4	4700 Næstved		Ingen	Ingen	Spildevandskloakeret	2022
Kvædevænget	5	4700 Næstved		Separatkloakeret	Ingen	Spildevandskloakeret	2022
Kvædevænget	6	4700 Næstved		Ingen	Ingen	Spildevandskloakeret	2022
Kvædevænget	7	4700 Næstved		Separatkloakeret	Ingen	Spildevandskloakeret	2022
Kvædevænget	8	4700 Næstved		Ingen	Ingen	Spildevandskloakeret	2022
Kvædevænget	9	4700 Næstved		Separatkloakeret	Ingen	Spildevandskloakeret	2022
Kvædevænget	10	4700 Næstved		Ingen	Ingen	Spildevandskloakeret	2022
Kvædevænget	11	4700 Næstved		Ingen	Ingen	Spildevandskloakeret	2022
Kvædevænget	12	4700 Næstved		Ingen	Ingen	Spildevandskloakeret	2022
Kvædevænget	13	4700 Næstved		Separatkloakeret	Ingen	Spildevandskloakeret	2022
Kvædevænget	15	4700 Næstved		Separatkloakeret	Ingen	Spildevandskloakeret	2022
Kvædevænget	16	4700 Næstved		Ingen	Ingen	Spildevandskloakeret	2022
Kvædevænget	17	4700 Næstved		Separatkloakeret	Ingen	Spildevandskloakeret	2022
Kvædevænget	18	4700 Næstved		Ingen	Ingen	Spildevandskloakeret	2022
Kvædevænget	19	4700 Næstved		Separatkloakeret	Ingen	Spildevandskloakeret	2022
Kvædevænget	20	4700 Næstved		Ingen	Ingen	Spildevandskloakeret	2022
Kvædevænget	21	4700 Næstved		Separatkloakeret	Ingen	Spildevandskloakeret	2022
Kvædevænget	22	4700 Næstved		Ingen	Ingen	Spildevandskloakeret	2022
Kvædevænget	23	4700 Næstved		Separatkloakeret	Ingen	Spildevandskloakeret	2022
Kvædevænget	24	4700 Næstved		Ingen	Ingen	Spildevandskloakeret	2022
Kvædevænget	25	4700 Næstved		Separatkloakeret	Ingen	Spildevandskloakeret	2022
Kvædevænget	26	4700 Næstved		Ingen	Ingen	Spildevandskloakeret	2022
Kvædevænget	27	4700 Næstved		Separatkloakeret	Ingen	Spildevandskloakeret	2022
Kvædevænget	28	4700 Næstved		Separatkloakeret	Ingen	Spildevandskloakeret	2022
Kvædevænget	29	4700 Næstved		Ingen	Ingen	Spildevandskloakeret	2022
Kvædevænget	31	4700 Næstved		Separatkloakeret	Ingen	Spildevandskloakeret	2022
Kvædevænget	33	4700 Næstved		Separatkloakeret	Ingen	Spildevandskloakeret	2022
Kvædevænget	35	4700 Næstved		Separatkloakeret	Ingen	Spildevandskloakeret	2022
Kvædevænget	37	4700 Næstved		Separatkloakeret	Ingen	Spildevandskloakeret	2022
Kvædevænget	39	4700 Næstved		Separatkloakeret	Ingen	Spildevandskloakeret	2022
Kvædevænget	41	4700 Næstved		Ingen	Ingen	Spildevandskloakeret	2022
Kvædevænget	43	4700 Næstved		Separatkloakeret	Ingen	Spildevandskloakeret	2022
Kvædevænget	45	4700 Næstved		Separatkloakeret	Ingen	Spildevandskloakeret	2022
Kvædevænget	47	4700 Næstved		Separatkloakeret	Ingen	Spildevandskloakeret	2022
Kvædevænget	49	4700 Næstved		Separatkloakeret	Ingen	Spildevandskloakeret	2022
Kvædevænget	51	4700 Næstved		Ingen	Ingen	Spildevandskloakeret	2022
Kvædevænget	53	4700 Næstved		Ingen	Ingen	Spildevandskloakeret	2022
Kvædevænget	55	4700 Næstved		Separatkloakeret	Ingen	Spildevandskloakeret	2022
Kvædevænget	57	4700 Næstved		Separatkloakeret	Ingen	Spildevandskloakeret	2022
Kvædevænget	59	4700 Næstved		Separatkloakeret	Ingen	Spildevandskloakeret	2022
Kvædevænget	61	4700 Næstved		Separatkloakeret	Ingen	Spildevandskloakeret	2022

Tillæg 12 til Næstved Kommunes spildevandsplan 2012 -2022

Kvædevænget	63	4700 Næstved		Separatkloakeret	Ingen	Spildevandskloakeret	2022
Kvædevænget	65	4700 Næstved		Separatkloakeret	Ingen	Spildevandskloakeret	2022
Kvædevænget	67	4700 Næstved		Ingen	Ingen	Spildevandskloakeret	2022
Kvædevænget	69	4700 Næstved		Ingen	Ingen	Spildevandskloakeret	2022
Kvædevænget	71	4700 Næstved		Separatkloakeret	Ingen	Spildevandskloakeret	2022
Kvædevænget	73	4700 Næstved		Separatkloakeret	Ingen	Spildevandskloakeret	2022
Kvædevænget	75	4700 Næstved		Separatkloakeret	Ingen	Spildevandskloakeret	2022
Kvædevænget	77	4700 Næstved		Separatkloakeret	Ingen	Spildevandskloakeret	2022
Kvædevænget	79	4700 Næstved		Ingen	Ingen	Spildevandskloakeret	2022
Bonderupvej	19	4700 Næstved	Ingen	Egen renseløsning	2017	Spildevandskloak	*
Bonderupvej	21	4700 Næstved	Ingen	Egen renseløsning	2021	Spildevandskloak	*
Bonderupvej	23	4700 Næstved	Ingen	Egen renseløsning	2021	Spildevandskloak	*
Bonderupvej	24	4700 Næstved	Ingen	Egen renseløsning	2021	Spildevandskloak	*
Bonderupvej	26	4700 Næstved	Ingen	Egen renseløsning	2021	Spildevandskloak	*
Bonderupvej	28	4700 Næstved	Ingen	Egen renseløsning	2021	Spildevandskloak	*
Bonderupvej	30	4700 Næstved	Ingen	Egen renseløsning	Ingen	Spildevandskloak	*
Dadestien	23	4171 Glumsø	OP	Egen renseløsning	2022	Udgår	Ingen
Diegårdsvej	2A	4262 Sandved	SO	Egen renseløsning	2020	Udgår	Ingen
Enghaven	2	4684 Holmegaard	Ingen	Egen renseløsning	2021	Spildevandskloak	*
Enghaven	3	4684 Holmegaard	Ingen	Egen renseløsning	2021	Spildevandskloak	*
Forsytiavej	1-74	4700 Næstved	Ingen	Fælleskloakeret	2012	Spildevandskloak	2020
Gedebjergvej	4	4700 Næstved	Ingen	Ingen	Ingen	Separatkloak	*
Grevensvænge Allé	1	4700 Næstved	Ingen	Egen renseløsning	2019	Ingen	Ingen
Grevensvænge Allé	2	4700 Næstved	Ingen	Egen renseløsning	2019	Ingen	Ingen
Grevensvænge Allé	3	4700 Næstved	Ingen	Egen renseløsning	2019	Ingen	Ingen
Grevensvænge Allé	4	4700 Næstved	Ingen	Egen renseløsning	2019	Ingen	Ingen
Holmager	15	4160 Herlufmagle	OP	Egen renseløsning	2018	Ingen	Ingen
Holmager	19	4160 Herlufmagle	OP	Egen renseløsning	2018	Privat kloakopland - Spildevand	2022
Holmager	21	4160 Herlufmagle	OP	Egen renseløsning	2022	Privat kloakopland - Spildevand	*
Holmager	23	4160 Herlufmagle	OP	Egen renseløsning	2018	Privat kloakopland - Spildevand	*
Hovedvejen	89	4733 Tappernøje	OP	Egen renseløsning	2015	Privat kloakopland - Spildevand	2017
Langetoftevej	24	4700 Næstved	O	Ingen	Ingen	Egen renseløsning	2023
Lundebakkevej	16	4684 Holmegaard	OP	Egen renseløsning	2019	Udgår	Ingen
Løgparken	58	4684 Holmegaard	OP	Egen renseløsning	2019	Kloakering	*
Møllevej	25	4262 Sandved	O	Egen renseløsning	2019	Spildevandskloak	*
Møllevej	23	4262 Sandved	O	Egen renseløsning	2019	Privat kloakopland - Spildevand	2021

Tillæg 12 til Næstved Kommunes spildevandsplan 2012 -2022

Møllevej	46	4262 Sandved	O	Egen renseløsning	2019	Privat kloakopland - Spildevand	2021
Møllevej	36	4262 Sandved	SO	Egen renseløsning	2020	Privat kloakopland - Spildevand	2022
Ny Præstøvej	317	4700 Næstved	Ingen	Egen renseløsning	2019	Udgår	Ingen
Ny Præstøvej	318	4700 Næstved	Ingen	Egen renseløsning	2019	Udgår	Ingen
Ny Præstøvej	319	4700 Næstved	Ingen	Egen renseløsning	2019	Udgår	Ingen
Ny Præstøvej	321	4700 Næstved	Ingen	Egen renseløsning	2019	Udgår	Ingen
Nystrupvej	1	4262 Sandved	SO	Separatkloak	2021	Spildevandskloak	2021
Nystrupvej	2	4262 Sandved	SO	Separatkloak	2021	Spildevandskloak	2021
Nystrupvej	3	4262 Sandved	SO	Separatkloak	2021	Spildevandskloak	2021
Nystrupvej	4	4262 Sandved	SO	Separatkloak	2021	Spildevandskloak	2021
Nystrupvej	5	4262 Sandved	SO	Separatkloak	2021	Spildevandskloak	2021
Nystrupvej	6	4262 Sandved	SO	Separatkloak	2021	Spildevandskloak	2021
Nystrupvej	7	4262 Sandved	SO	Separatkloak	2021	Spildevandskloak	2021
Nystrupvej	8	4262 Sandved	SO	Separatkloak	2021	Spildevandskloak	2021
Nystrupvej	9	4262 Sandved	SO	Separatkloak	2021	Spildevandskloak	2021
Nystrupvej	10	4262 Sandved	SO	Separatkloak	2021	Spildevandskloak	2021
Nystrupvej	11	4262 Sandved	SO	Separatkloak	2021	Spildevandskloak	2021
Nystrupvej	12	4262 Sandved	SO	Separatkloak	2021	Spildevandskloak	2021
Nystrupvej	14	4262 Sandved	SO	Separatkloak	2021	Spildevandskloak	2021
Nystrupvej	15	4262 Sandved	SO	Separatkloak	2021	Spildevandskloak	2021
Nystrupvej	16	4262 Sandved	SO	Separatkloak	2021	Spildevandskloak	2021
Nystrupvej	18	4262 Sandved	SO	Separatkloak	2021	Spildevandskloak	2021
Skælskør Landevej	28A	4262 Sandved	SO	Separatkloak	2021	Udgår	2021
Skælskør Landevej	38	4262 Sandved	SO	Separatkloak	2021	Spildevandskloak	2021
Skælskør Landevej	36	4262 Sandved	SO	Separatkloak	2021	Spildevandskloak	2021
Skælskør Landevej	32	4262 Sandved	SO	Separatkloak	2021	Spildevandskloak	2021
Skælskør Landevej	30	4262 Sandved	SO	Separatkloak	2021	Spildevandskloak	2021
Skælskør Landevej	21A	4262 Sandved	SO	Separatkloak	2021	Spildevandskloak	2021
Skælskør Landevej	21	4262 Sandved	SO	Separatkloak	2021	Spildevandskloak	2021
Skælskør Landevej	19	4262 Sandved	SO	Separatkloak	2021	Spildevandskloak	2021
Skovridergårdsvej	1	4262 Sandved	SO	Separatkloak	2021	Spildevandskloak	2021
Skovridergårdsvej	3	4262 Sandved	SO	Separatkloak	2021	Spildevandskloak	2021
Nødholmsvej	63	4171 Glumsø	OP	Egen renseløsning	2018	Egen renseløsning	2018
Nødholmsvej	65	4171 Glumsø	OP	Egen renseløsning	2018	Egen renseløsning	2018
Rejnstrupvej	9	4250 Fuglebjerg	SOP	Egen renseløsning	2016	Udgår	Ingen
Rejnstrupvej	9A	4250 Fuglebjerg	SOP	Egen renseløsning	2016	Udgår	Ingen
Rødebrovej	3	4684 Holmegaard	O	Ingen	Ingen	Egen renseløsning	2023
Rødebrovej	5	4684 Holmegaard	O	Egen renseløsning	2017	Egen renseløsning	2023

Rødebrovej	7	4684 Holmegaard	O	Ingen	Ingen	Egen renseløsning	2023
Rødebrovej	1	4684 Holmegaard	O	Egen renseløsning	2017	Egen renseløsning	2023
Sibberupvej	15	4684 Holmegaard	Ingen	Ingen	Ingen	Fælleskloakeret	2022
Skelbyvej	98	4171 Glumsø	OP	Egen renseløsning	2018	Egen renseløsning	2018
Skelbyvej	100	4171 Glumsø	OP	Egen renseløsning	2018	Egen renseløsning	2018
Skelbyvej	128	4171 Glumsø	OP	Egen renseløsning	2021	Privat kloakopland - Spildevand	*
Skælskørvej	70	4250 Fuglebjerg	SOP	Egen renseløsning	2019	Egen renseløsning	2019
Skælskørvej	70A	4250 Fuglebjerg	SOP	Egen renseløsning	2019	Egen renseløsning	2019
Skælskørvej	72	4250 Fuglebjerg	SOP	Egen renseløsning	2019	Egen renseløsning	2019
Sparresholmvej	3	4684 Holmegaard	OP	Egen renseløsning	2019	Egen renseløsning	2020
Sparresholmvej	5	4684 Holmegaard	OP	Egen renseløsning	2019	Egen renseløsning	2020
Sølperupvej	19	4733 Tappernøje	OP	Egen renseløsning	2022	Udgår	Ingen
Ved Broen	28	4736 Karrebæksminde	Ingen	Spildevandskloak	2012	Privat kloakopland - Spildevand	2021
Vesterhavevej	193	4736 Karrebæksminde	Ingen	Egen renseløsning	2021	Spildevandskloak	*
Vesterhavevej	204	4736 Karrebæksminde	Ingen	Egen renseløsning	2021	Spildevandskloak	*
Vesterhavevej	207	4736 Karrebæksminde	Ingen	Egen renseløsning	2021	Spildevandskloak	*
Villa Gallinavej	24	4684 Holmegaard	OP	Egen renseløsning	2020	Udgår	Ingen
Vordingborgvej	337	4700 Næstved	O	Egen renseløsning	2021	Separatkloak	*
Østre Ringvej	86	4700 Næstved	O	Egen renseløsning	2021	Spildevandskloak	2023
Lille Skovvej	5	4262 Sandved	Ingen	Separatkloak	2021	Privat kloakopland - Spildevand	2021
Birkemosevej	2	4262 Sandved	Ingen	Separatkloak	2021	Privat kloakopland - Spildevand	2021
Birkemosevej	1D	4262 Sandved	Ingen	Separatkloak	2021	Privat kloakopland - Spildevand	2021
Birkemosevej	1B	4262 Sandved	Ingen	Separatkloak	2021	Privat kloakopland - Spildevand	2021
Birkemosevej	4	4262 Sandved	Ingen	Separatkloak	2021	Privat kloakopland - Spildevand	2021
Birkemosevej	1A	4262 Sandved	Ingen	Separatkloak	2021	Privat kloakopland - Spildevand	2021
Lille Skovvej	15	4262 Sandved	Ingen	Separatkloak	2021	Privat kloakopland - Spildevand	2021
Lille Skovvej	13	4262 Sandved	Ingen	Separatkloak	2021	Privat kloakopland - Spildevand	2021
Skovvej	7B	4262 Sandved	Ingen	Separatkloak	2021	Privat kloakopland - Spildevand	2021
Lille Skovvej	17	4262 Sandved	Ingen	Separatkloak	2021	Privat kloakopland - Spildevand	2021
Skovvej	3	4262 Sandved	Ingen	Separatkloak	2021	Privat kloakopland - Spildevand	2021
Lille Skovvej	6	4262 Sandved	Ingen	Separatkloak	2021	Privat kloakopland - Spildevand	2021
Lille Skovvej	20	4262 Sandved	Ingen	Separatkloak	2021	Privat kloakopland - Spildevand	2021
Lille Skovvej	14	4262 Sandved	Ingen	Separatkloak	2021	Privat kloakopland - Spildevand	2021
Lille Skovvej	19	4262 Sandved	Ingen	Separatkloak	2021	Privat kloakopland - Spildevand	2021
Birkemosevej	3A	4262 Sandved	Ingen	Separatkloak	2021	Privat kloakopland - Spildevand	2021
Lille Skovvej	7	4262 Sandved	Ingen	Separatkloak	2021	Privat kloakopland - Spildevand	2021
Lille Skovvej	9	4262 Sandved	Ingen	Separatkloak	2021	Privat kloakopland - Spildevand	2021
Lille Skovvej	16	4262 Sandved	Ingen	Separatkloak	2021	Privat kloakopland - Spildevand	2021
Lille Skovvej	8	4262 Sandved	Ingen	Separatkloak	2021	Privat kloakopland - Spildevand	2021

Lille Skovvej	21	4262 Sandved	Ingen	Separatkloak	2021	Privat kloakopland - Spildevand	2021
Birkemosevej	6	4262 Sandved	Ingen	Separatkloak	2021	Privat kloakopland - Spildevand	2021
Lille Skovvej	4	4262 Sandved	Ingen	Separatkloak	2021	Privat kloakopland - Spildevand	2021
Birkemosevej	3B	4262 Sandved	Ingen	Separatkloak	2021	Privat kloakopland - Spildevand	2021
Lille Skovvej	22	4262 Sandved	Ingen	Separatkloak	2021	Privat kloakopland - Spildevand	2021
Lille Skovvej	3	4262 Sandved	Ingen	Separatkloak	2021	Privat kloakopland - Spildevand	2021
Skovvej	7D	4262 Sandved	Ingen	Separatkloak	2021	Privat kloakopland - Spildevand	2021
Lille Skovvej	12	4262 Sandved	Ingen	Separatkloak	2021	Privat kloakopland - Spildevand	2021
Lille Skovvej	24	4262 Sandved	Ingen	Separatkloak	2021	Privat kloakopland - Spildevand	2021
Lille Skovvej	11	4262 Sandved	Ingen	Separatkloak	2021	Privat kloakopland - Spildevand	2021
Skovvej	1	4262 Sandved	Ingen	Separatkloak	2021	Privat kloakopland - Spildevand	2021
Birkemosevej	1C	4262 Sandved	Ingen	Separatkloak	2021	Privat kloakopland - Spildevand	2021
Skovvej	7C	4262 Sandved	Ingen	Separatkloak	2021	Privat kloakopland - Spildevand	2021
Skovvej	7A	4262 Sandved	Ingen	Separatkloak	2021	Privat kloakopland - Spildevand	2021
Lille Skovvej	23	4262 Sandved	Ingen	Separatkloak	2021	Privat kloakopland - Spildevand	2021
Lille Skovvej	10	4262 Sandved	Ingen	Separatkloak	2021	Privat kloakopland - Spildevand	2021
Lille Skovvej	26	4262 Sandved	Ingen	Separatkloak	2021	Privat kloakopland - Spildevand	2021
Lille Skovvej	18	4262 Sandved	Ingen	Separatkloak	2021	Privat kloakopland - Spildevand	2021
Lille Skovvej	1	4262 Sandved	Ingen	Separatkloak	2021	Privat kloakopland - Spildevand	2021
Lille Skovvej	2	4262 Sandved	Ingen	Separatkloak	2021	Privat kloakopland - Spildevand	2021
Lille Skovvej	25	4262 Sandved	Ingen	Separatkloak	2021	Privat kloakopland - Spildevand	2021
Skovvej	5	4262 Sandved	Ingen	Separatkloak	2021	Privat kloakopland - Spildevand	2021

Bilag 2 - Adresser og matr.nr. for alle ejendomme samt kloakoplande

Vejnavn	Hus nr.	Post nr.	Matr. nr.	Ejerlav	Kloakopland
Ved Mejeriet		4700 Næstved	5cl	Stenstrup By, Rønnebæk	Separatkloakeret
Kvædevænget	1	4700 Næstved	5bu	Stenstrup By, Rønnebæk	Spildevandskloakeret
Kvædevænget	2	4700 Næstved	5ci	Stenstrup By, Rønnebæk	Spildevandskloakeret
Ved Mejeriet	2	4700 Næstved	5cm	Stenstrup By, Rønnebæk	Separatkloakeret
Kvædevænget	3	4700 Næstved	5bt	Stenstrup By, Rønnebæk	Spildevandskloakeret
Kvædevænget	4	4700 Næstved	5ci	Stenstrup By, Rønnebæk	Spildevandskloakeret
Kvædevænget	5	4700 Næstved	5bs	Stenstrup By, Rønnebæk	Spildevandskloakeret
Kvædevænget	6	4700 Næstved	5ci	Stenstrup By, Rønnebæk	Spildevandskloakeret
Kvædevænget	7	4700 Næstved	5br	Stenstrup By, Rønnebæk	Spildevandskloakeret
Kvædevænget	8	4700 Næstved	5ci	Stenstrup By, Rønnebæk	Spildevandskloakeret
Kvædevænget	9	4700 Næstved	5bq	Stenstrup By, Rønnebæk	Spildevandskloakeret
Kvædevænget	10	4700 Næstved	5ci	Stenstrup By, Rønnebæk	Spildevandskloakeret
Kvædevænget	11	4700 Næstved	5bp	Stenstrup By, Rønnebæk	Spildevandskloakeret
Kvædevænget	12	4700 Næstved	5ci	Stenstrup By, Rønnebæk	Spildevandskloakeret
Kvædevænget	13	4700 Næstved	5ca	Stenstrup By, Rønnebæk	Spildevandskloakeret
Kvædevænget	15	4700 Næstved	5cb	Stenstrup By, Rønnebæk	Spildevandskloakeret
Kvædevænget	16	4700 Næstved	5ck	Stenstrup By, Rønnebæk	Spildevandskloakeret
Kvædevænget	17	4700 Næstved	5cc	Stenstrup By, Rønnebæk	Spildevandskloakeret
Kvædevænget	18	4700 Næstved	5ck	Stenstrup By, Rønnebæk	Spildevandskloakeret
Kvædevænget	19	4700 Næstved	5cd	Stenstrup By, Rønnebæk	Spildevandskloakeret
Kvædevænget	20	4700 Næstved	5ck	Stenstrup By, Rønnebæk	Spildevandskloakeret

Kvædevænget	21	4700 Næstved	5ce	Stenstrup By, Rønnebæk	Spildevandskloakeret
Kvædevænget	22	4700 Næstved	5ck	Stenstrup By, Rønnebæk	Spildevandskloakeret
Kvædevænget	23	4700 Næstved	5cf	Stenstrup By, Rønnebæk	Spildevandskloakeret
Kvædevænget	24	4700 Næstved	5ck	Stenstrup By, Rønnebæk	Spildevandskloakeret
Kvædevænget	25	4700 Næstved	5cg	Stenstrup By, Rønnebæk	Spildevandskloakeret
Kvædevænget	26	4700 Næstved	5ck	Stenstrup By, Rønnebæk	Spildevandskloakeret
Kvædevænget	27	4700 Næstved	5ch	Stenstrup By, Rønnebæk	Spildevandskloakeret
Kvædevænget	28	4700 Næstved	5ck	Stenstrup By, Rønnebæk	Spildevandskloakeret
Kvædevænget	29	4700 Næstved	5bv	Stenstrup By, Rønnebæk	Spildevandskloakeret
Kvædevænget	31	4700 Næstved	5bx	Stenstrup By, Rønnebæk	Spildevandskloakeret
Kvædevænget	33	4700 Næstved	5by	Stenstrup By, Rønnebæk	Spildevandskloakeret
Kvædevænget	35	4700 Næstved	5bz	Stenstrup By, Rønnebæk	Spildevandskloakeret
Kvædevænget	37	4700 Næstved	5bæ	Stenstrup By, Rønnebæk	Spildevandskloakeret
Kvædevænget	39	4700 Næstved	5bø	Stenstrup By, Rønnebæk	Spildevandskloakeret
Kvædevænget	41	4700 Næstved	5bo	Stenstrup By, Rønnebæk	Spildevandskloakeret
Kvædevænget	43	4700 Næstved	5bn	Stenstrup By, Rønnebæk	Spildevandskloakeret
Kvædevænget	45	4700 Næstved	5bm	Stenstrup By, Rønnebæk	Spildevandskloakeret
Kvædevænget	47	4700 Næstved	5bl	Stenstrup By, Rønnebæk	Spildevandskloakeret
Kvædevænget	49	4700 Næstved	5bk	Stenstrup By, Rønnebæk	Spildevandskloakeret
Kvædevænget	51	4700 Næstved	5bi	Stenstrup By, Rønnebæk	Spildevandskloakeret
Kvædevænget	53	4700 Næstved	5bh	Stenstrup By, Rønnebæk	Spildevandskloakeret
Kvædevænget	55	4700 Næstved	5bg	Stenstrup By, Rønnebæk	Spildevandskloakeret
Kvædevænget	57	4700 Næstved	5bf	Stenstrup By, Rønnebæk	Spildevandskloakeret
Kvædevænget	59	4700 Næstved	5be	Stenstrup By, Rønnebæk	Spildevandskloakeret
Kvædevænget	61	4700 Næstved	5bd	Stenstrup By, Rønnebæk	Spildevandskloakeret
Kvædevænget	63	4700 Næstved	5bc	Stenstrup By, Rønnebæk	Spildevandskloakeret
Kvædevænget	65	4700 Næstved	5bb	Stenstrup By, Rønnebæk	Spildevandskloakeret
Kvædevænget	67	4700 Næstved	5ba	Stenstrup By, Rønnebæk	Spildevandskloakeret
Kvædevænget	69	4700 Næstved	5aø	Stenstrup By, Rønnebæk	Spildevandskloakeret
Kvædevænget	71	4700 Næstved	5aæ	Stenstrup By, Rønnebæk	Spildevandskloakeret
Kvædevænget	73	4700 Næstved	5az	Stenstrup By, Rønnebæk	Spildevandskloakeret
Kvædevænget	75	4700 Næstved	5ay	Stenstrup By, Rønnebæk	Spildevandskloakeret
Kvædevænget	77	4700 Næstved	5ax	Stenstrup By, Rønnebæk	Spildevandskloakeret
Kvædevænget	79	4700 Næstved	5av	Stenstrup By, Rønnebæk	Spildevandskloakeret
Bonderupvej	19	4700 Næstved	7q	Bonderup By, Næstelsø	Spildevandskloakeret
Bonderupvej	21	4700 Næstved	7g	Bonderup By, Næstelsø	Spildevandskloakeret
Bonderupvej	23	4700 Næstved	7f	Bonderup By, Næstelsø	Spildevandskloakeret
Bonderupvej	24	4700 Næstved	7n	Bonderup By, Næstelsø	Spildevandskloakeret
Bonderupvej	26	4700 Næstved	7o	Bonderup By, Næstelsø	Spildevandskloakeret
Bonderupvej	28	4700 Næstved	8a	Bonderup By, Næstelsø	Spildevandskloakeret
Bonderupvej	30	4700 Næstved	10a	Bonderup By, Næstelsø	Spildevandskloakeret
Dadestien	23	4171 Glumsø	62n	Sandby By, Sandby	
Diegårdsvej	2A	4262 Sandved	8i	Skafterup By, Fyrendal	
Enghaven	2	4684 Holmegaard	7e	Nr. Tvede By, Toksværd	Spildevandskloakeret
Enghaven	3	4684 Holmegaard	8c	Nr. Tvede By, Toksværd	Spildevandskloakeret
Forsytiavej	1-74	4700 Næstved	2fq	Grimstrup, Næstved Jorder	Spildevandskloakeret
Forsytiavej	1-74	4700 Næstved	2fp	Grimstrup, Næstved Jorder	Spildevandskloakeret
Forsytiavej	1-74	4700 Næstved	2fb	Grimstrup, Næstved Jorder	Spildevandskloakeret
Forsytiavej	1-74	4700 Næstved	2fo	Grimstrup, Næstved Jorder	Spildevandskloakeret
Forsytiavej	1-74	4700 Næstved	2fn	Grimstrup, Næstved Jorder	Spildevandskloakeret

Forsytiavej	1-74	4700 Næstved	2fm	Grimstrup, Næstved Jorder	Spildevandskloakeret
Forsytiavej	1-74	4700 Næstved	2fl	Grimstrup, Næstved Jorder	Spildevandskloakeret
Forsytiavej	1-74	4700 Næstved	2fk	Grimstrup, Næstved Jorder	Spildevandskloakeret
Forsytiavej	1-74	4700 Næstved	2fi	Grimstrup, Næstved Jorder	Spildevandskloakeret
Gedebjerg	4	4700 Næstved	18a	Ll. Næstved By, Herlufsholm	Separatkloakeret
Grevensvænge Allé	1	4700 Næstved	1a	Grevensvænge, Rønnebæk	
Grevensvænge Allé	2	4700 Næstved	1a	Grevensvænge, Rønnebæk	
Grevensvænge Allé	3	4700 Næstved	1a	Grevensvænge, Rønnebæk	
Grevensvænge Allé	4	4700 Næstved	1b	Grevensvænge, Rønnebæk	
Holmager	15	4160 Herlufmagle	21	Trælløse By, Skelby	
Holmager	19	4160 Herlufmagle	15e	Trælløse By, Skelby	Privat kloakopland - Spildevand
Holmager	21	4160 Herlufmagle	13d	Trælløse By, Skelby	Privat kloakopland - Spildevand
Holmager	23	4160 Herlufmagle	13a	Trælløse By, Skelby	Privat kloakopland - Spildevand
Hovedvejen	89	4733 Tappernøje	1ac	St. Røttinge By, Snesere	Privat kloakopland - Spildevand
Langetoftevej	24	4700 Næstved	7c	Agerup By, Hyllinge	
Lundebakkevej	16	4684 Holmegaard	6f	Toksværd By, Toksværd	
Løgparken	58	4684 Holmegaard	2as	Holme-Olstrup by, Holme-Olstrup	Kloakopland
Møllevvej	23	4262 Sandved	8i	Tornemark By, Fyrendal	Spildevandskloakeret
Møllevvej	25	4262 Sandved	8a	Tornemark By, Fyrendal	Spildevandskloakeret
Møllevvej	46	4262 Sandved	8b	Tornemark By, Fyrendal	Privat kloakopland - Spildevand
Møllevvej	36	4262 Sandved	3a	Tornemark By, Fyrendal	Privat kloakopland - Spildevand
Ny Præstøvej	317	4700 Næstved	16c	Rønnebæk By, Rønnebæk	
Ny Præstøvej	318	4700 Næstved	16b	Rønnebæk By, Rønnebæk	
Ny Præstøvej	319	4700 Næstved	16g	Rønnebæk By, Rønnebæk	
Ny Præstøvej	321	4700 Næstved	16a	Rønnebæk By, Rønnebæk	
Nystrupvej	1	4262 Sandved	22	Nystrup by, Fyrendal	VQB
Nystrupvej	2	4262 Sandved	16	Nystrup by, Fyrendal	VQC
Nystrupvej	3	4262 Sandved	21a	Nystrup by, Fyrendal	VQB
Nystrupvej	4	4262 Sandved	17	Nystrup by, Fyrendal	VQC
Nystrupvej	5	4262 Sandved	20b	Nystrup by, Fyrendal	VQB
Nystrupvej	5	4262 Sandved	21b	Nystrup by, Fyrendal	VQC
Nystrupvej	6	4262 Sandved	18c	Nystrup by, Fyrendal	VQC
Nystrupvej	7	4262 Sandved	5d	Nystrup by, Fyrendal	VQB
Nystrupvej	8	4262 Sandved	15a	Nystrup by, Fyrendal	VQC
Nystrupvej	9	4262 Sandved	19	Nystrup by, Fyrendal	VQB
Nystrupvej	9	4262 Sandved	20c	Nystrup by, Fyrendal	VQC
Nystrupvej	10	4262 Sandved	18a	Nystrup by, Fyrendal	VQC
Nystrupvej	11	4262 Sandved	6d	Nystrup by, Fyrendal	VQB
Nystrupvej	12	4262 Sandved	6a	Nystrup by, Fyrendal	VQB
Nystrupvej	14	4262 Sandved	6c	Nystrup by, Fyrendal	VQB
Nystrupvej	15	4262 Sandved	1av	Fyrendal Hgd., Fyrendal	VQA
Nystrupvej	16	4262 Sandved	14c	Nystrup by, Fyrendal	VQA
Nystrupvej	18	4262 Sandved	3e	Fyrendal Hgd., Fyrendal	VQA
Skælskør Landevej	28A	4262 Sandved	1u	Nystrup By, Fyrendal	VQD
Skælskør Landevej	38	4262 Sandved	1h	Nystrup By, Fyrendal	VQA

Skælskør Landevej	36	4262 Sandved	1i	Nyrup By, Fyrendal	VQA
Skælskør Landevej	32	4262 Sandved	1p	Nyrup By, Fyrendal	VQA
Skælskør Landevej	32	4262 Sandved	1s	Nyrup By, Fyrendal	VQA
Skælskør Landevej	30	4262 Sandved	1t	Nyrup By, Fyrendal	VQA
Skælskør Landevej	30	4262 Sandved	1q	Nyrup By, Fyrendal	VQA
Skælskør Landevej	21A	4262 Sandved	24	Nyrup By, Fyrendal	VQA
Skælskør Landevej	21	4262 Sandved	1d	Nyrup By, Fyrendal	VQA
Skælskør Landevej	19	4262 Sandved	1e	Nyrup By, Fyrendal	VQA
Skovridergårdsvej	1	4262 Sandved	1a	Nyrup By, Fyrendal	VQA
Skovridergårdsvej	3	4262 Sandved	2a	Nyrup By, Fyrendal	VQA
Nødholmsvej	63	4171 Glumsø	6h	Regerup By, Bavelse	Laug
Nødholmsvej	65	4171 Glumsø	6e	Regerup By, Bavelse	Laug
Rejnstrupvej	9	4160 Herlufmagle	3	Rejnstrup By, Gunderslev	
Rejnstrupvej	9A	4160 Herlufmagle	3	Rejnstrup By, Gunderslev	
Rødebrovej	3	4684 Holmegaard	1bk	Holmegaard, Holme-Olstrup	
Rødebrovej	5	4684 Holmegaard	1bk	Holmegaard, Holme-Olstrup	
Rødebrovej	7	4684 Holmegaard	1bk	Holmegaard, Holme-Olstrup	
Rødebrovej	1	4684 Holmegaard	1bk	Holmegaard, Holme-Olstrup	
Sibberupvej	15	4684 Holmegaard	3at	Sipperup By, Fensmark	ØAH
Skelbyvej	98	4171 Glumsø	6r	Regerup By, Bavelse	Laug
Skelbyvej	98	4171 Glumsø	6s	Regerup By, Bavelse	Laug
Skelbyvej	100	4171 Glumsø	6k	Regerup By, Bavelse	Laug
Skelbyvej	128	4171 Glumsø	12c	Næsby By, Næsby	Spildevandskloakeret
Skælskørvej	70	4250 Fuglebjerg	1n	Brunemose By, Tystrup	Laug
Skælskørvej	70a	4250 Fuglebjerg	1z	Brunemose By, Tystrup	Laug
Skælskørvej	72	4250 Fuglebjerg	1n	Brunemose By, Tystrup	Laug
Sparresholmvej	3	4684 Holmegaard	1a	Sparresholm Hgd, Toksværd	Laug
Sparresholmvej	5	4684 Holmegaard	1ao	Sparresholm Hgd, Toksværd	Laug
Sølperupvej	19	4733 Tappernøje	7a	Sølperup By, Snesere	
Ved Broen	28	4736 Karrebæksminde	60hs	Karrebæksminde, Karrebæk	SXD1
Vesterhavevej	193	4736 Karrebæksminde	56m	Karrebæk By, Karrebæk	Spildevandskloakeret
Vesterhavevej	204	4736 Karrebæksminde	56b	Karrebæk By, Karrebæk	Spildevandskloakeret
Vesterhavevej	207	4736 Karrebæksminde	56o	Karrebæk By, Karrebæk	Spildevandskloakeret
Villa Gallinavej	24	4684 Holmegaard	2g	Boserup By, Toksværd	
Vordingborgvej	337	4700 Næstved	11he	Stenstrup By, Rønnebæk	CLH2
Østre Ringvej	86	4700 Næstved	9b	Holsted By, Herlufsholm	CKO
Lille Skovvej	5	4262 Sandved	5a	Nyrup By, Fyrendal	VQE
Birkemosevej	2	4262 Sandved	5t	Nyrup By, Fyrendal	VQE
Birkemosevej	1D	4262 Sandved	5s	Nyrup By, Fyrendal	VQE
Birkemosevej	1B	4262 Sandved	5s	Nyrup By, Fyrendal	VQE
Birkemosevej	4	4262 Sandved	5t	Nyrup By, Fyrendal	VQE
Birkemosevej	1A	4262 Sandved	5s	Nyrup By, Fyrendal	VQE
Lille Skovvej	15	4262 Sandved	5a	Nyrup By, Fyrendal	VQE
Lille Skovvej	13	4262 Sandved	5a	Nyrup By, Fyrendal	VQE
Skovvej	7B	4262 Sandved	5a	Nyrup By, Fyrendal	VQE
Lille Skovvej	17	4262 Sandved	5a	Nyrup By, Fyrendal	VQE

Skovvej	3	4262 Sandved	5q	Nyrup By, Fyrendal	VQE
Lille Skovvej	6	4262 Sandved	5a	Nyrup By, Fyrendal	VQE
Lille Skovvej	20	4262 Sandved	5a	Nyrup By, Fyrendal	VQE
Lille Skovvej	14	4262 Sandved	5a	Nyrup By, Fyrendal	VQE
Lille Skovvej	19	4262 Sandved	5a	Nyrup By, Fyrendal	VQE
Birkemosevej	3A	4262 Sandved	5u	Nyrup By, Fyrendal	VQE
Lille Skovvej	7	4262 Sandved	5a	Nyrup By, Fyrendal	VQE
Lille Skovvej	9	4262 Sandved	5a	Nyrup By, Fyrendal	VQE
Lille Skovvej	16	4262 Sandved	5a	Nyrup By, Fyrendal	VQE
Lille Skovvej	8	4262 Sandved	5a	Nyrup By, Fyrendal	VQE
Lille Skovvej	21	4262 Sandved	5a	Nyrup By, Fyrendal	VQE
Birkemosevej	6	4262 Sandved	5t	Nyrup By, Fyrendal	VQE
Lille Skovvej	4	4262 Sandved	5a	Nyrup By, Fyrendal	VQE
Birkemosevej	3B	4262 Sandved	5u	Nyrup By, Fyrendal	VQE
Lille Skovvej	22	4262 Sandved	5a	Nyrup By, Fyrendal	VQE
Lille Skovvej	3	4262 Sandved	5a	Nyrup By, Fyrendal	VQE
Skovvej	7D	4262 Sandved	5a	Nyrup By, Fyrendal	VQE
Lille Skovvej	12	4262 Sandved	5a	Nyrup By, Fyrendal	VQE
Lille Skovvej	24	4262 Sandved	5a	Nyrup By, Fyrendal	VQE
Lille Skovvej	11	4262 Sandved	5a	Nyrup By, Fyrendal	VQE
Skovvej	1	4262 Sandved	5o	Nyrup By, Fyrendal	VQE
Birkemosevej	1C	4262 Sandved	5s	Nyrup By, Fyrendal	VQE
Skovvej	7C	4262 Sandved	5a	Nyrup By, Fyrendal	VQE
Skovvej	7A	4262 Sandved	5a	Nyrup By, Fyrendal	VQE
Lille Skovvej	23	4262 Sandved	5a	Nyrup By, Fyrendal	VQE
Lille Skovvej	10	4262 Sandved	5a	Nyrup By, Fyrendal	VQE
Lille Skovvej	26	4262 Sandved	5a	Nyrup By, Fyrendal	VQE
Lille Skovvej	18	4262 Sandved	5a	Nyrup By, Fyrendal	VQE
Lille Skovvej	1	4262 Sandved	5a	Nyrup By, Fyrendal	VQE
Lille Skovvej	2	4262 Sandved	5a	Nyrup By, Fyrendal	VQE
Lille Skovvej	25	4262 Sandved	5a	Nyrup By, Fyrendal	VQE
Skovvej	5	4262 Sandved	5r	Nyrup By, Fyrendal	VQE

Bilag 3 - Liste over tillæg til "Spildevandsplan for Næstved Kommune 2012 - 2022"

Tillæg 1	Oplandet til Præstø Fjord
Tillæg 2	Jenstrup, Marvede og Saltø
Tillæg 3	Ændringer i forhold til plan om spildevandsrensning på enkeltejendomme
Tillæg 4	Revision af planen på baggrund af renskravene i den statslige vandplan "Hvide områder"
Tillæg 5	Afskærende ledning fra Kalbyrisvej til Rådmandshaven & Ydernæs til Odensevej
Tillæg 6	Revision af strukturplanen for spildevandsrensning i det åbne land
Tillæg 7	Kloakering i Ring. Kloakering af erhvervsområde i Fuglebjerg, vådområdeprojekter Bjørnebæk og Syv Høje, opsamling på enkeltejendomme
Tillæg 8	Lokal spildevandsrensning i Holløse, Førsløv, Nyrup og Skafterup samt ændring af overløb fra Vester Egesborg
Tillæg 9	Aflyst
Tillæg 10	Tillæg nr. 10 til Næstved Kommunes spildevandsplan 2012 - 2022 • Ændringer i renskrav for enkeltejendomme

	<ul style="list-style-type: none">• Ændringer i renskrav i områder (Fladsåen, Nr. Tvede, Køng Kanal)• Separering i Hjulebæk• Overløb til GI Susåarm ved Askevænget
Tillæg 11	Oprettelse af nyt kloakopland i forbindelse med etablering af et erhvervsområde til DSB-værksted ved Mogenstrup

FORSLAG

Bilag 4- Afgørelse - Miljøscreening af Tillæg nr. 12 til - Næstved Kommunes spildevandsplan 2012 - 2022.

Forslag

Næstved Kommune
Rådmandshaven 20
4700 Næstved

www.naestved.dk



NÆSTVED