

Badevandsprofil

Badevandsprofil for Bjørnebæk, Klinteby

Ansvarlig myndighed:

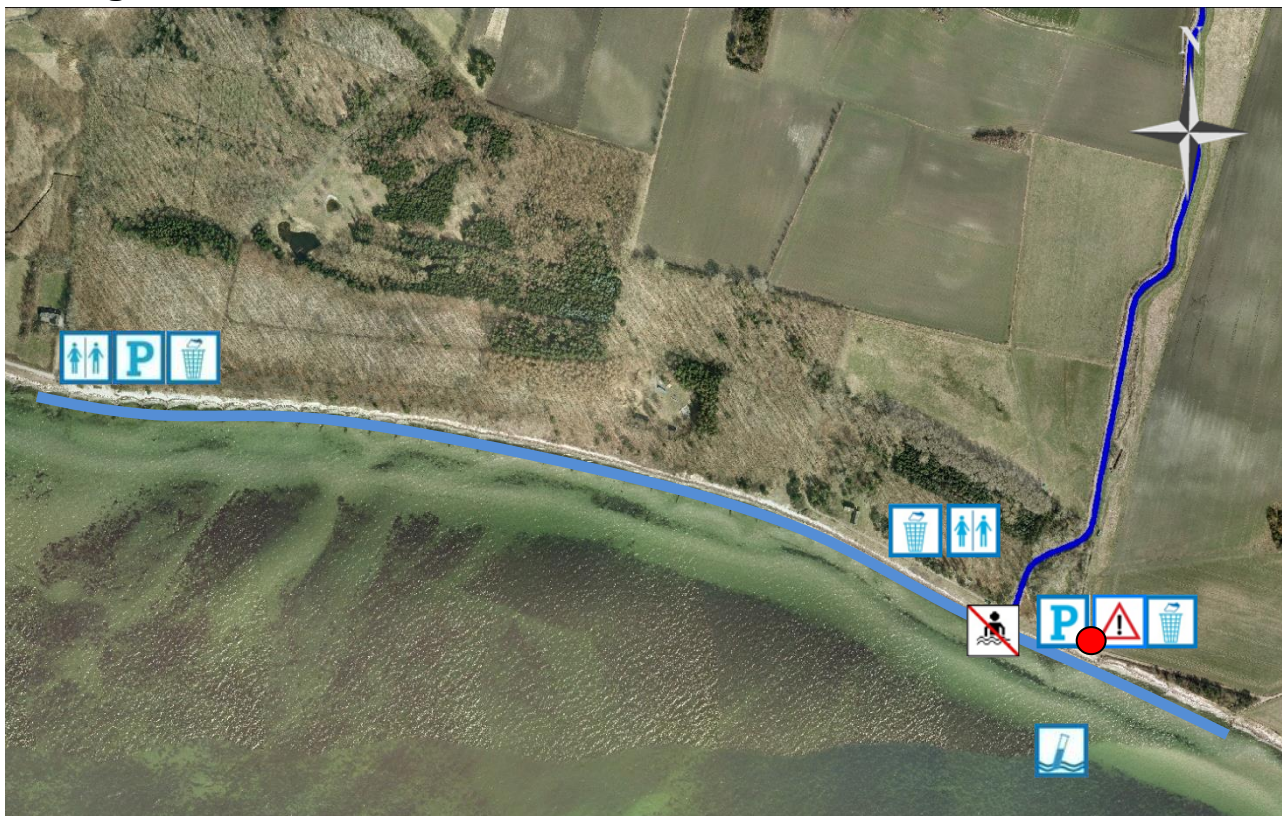
Næstved Kommune
Rådmandshaven 20
4700 Næstved
www.naestved.dk
Email: naestved@naestved.dk
Tlf.: 55 88 55 88










Hvis der observeres uregelmæssigheder eller uheld på stranden (olieudslip, kemikalieudslip og lignende), kontaktes Næstved Kommune på tlf. 55 88 55 88. I nødstilfælde uden for kommunens åbningstider kan beredskabet kontaktes på tlf. 112.

Medlemsstat	Danmark
Kommune	Næstved Kommune
DKBW Nr.	56
Stationsnummer	A1
Stationsnavn	Bjørnebæk
DKBW Navn kort	Bjørnebæk
Hydrologisk Reference	M
UtmX	661378
UtmY	6119360
Reference Net	EUREF89
UTMZone	32

Oversigtskort



	<i>Her står du</i>		<i>Varsling ved forringet badevandskvalitet</i>		<i>Toiletfaciliteter</i>
	<i>Skraldespand</i>		<i>Kontrolpunkt</i>		<i>Parkering</i>
	<i>Badning frarådes i udløbet af vandløbet</i>				

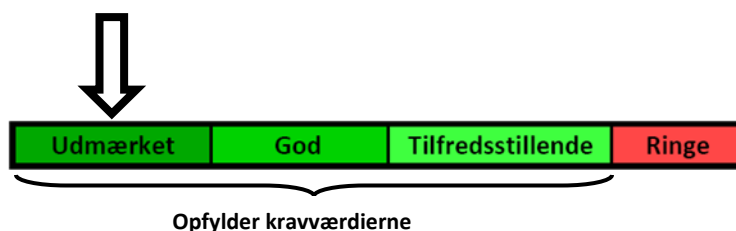
Stranden er 1.600 meter lang og er markeret med en blå streg. Vandløbet er markeret med mørkeblåt.

Klassifikation

I løbet af badevandssæsonen udtager Næstved Kommune rutinemæssigt kontrolprøver af badevandet, der analyseres for to såkaldte indikatorbakterier; *E.coli* og enterokokker. Begge bakterier findes i tarmen på varmblodede dyr og mennesker, hvorfor tilstedeværelsen af indikatororganismerne indikerer, at der er sket en fækal forurening af badevandet ved stranden. Koncentrationen af de to fækale bakterier danner grundlag for beregningen af en klassifikation af badevandet.

Følgende klassifikationer er mulige: Udmærket kvalitet, God kvalitet, Tilfredsstillende kvalitet og Ringe kvalitet. Klassifikationen Udmærket gives til badevande af bedst mulig kvalitet, hvor koncentrationen af fækale bakterier i badevandet er meget lav, mens klassifikationen Ringe gives til badevande, hvor koncentrationen af fækale bakterier i perioder er så høj, at der kan være en sundhedsmæssig risiko ved at bade i vandet.

Badevandet ved Bjørnebæk er for 2024 klassificeret: **Udmærket**



Klassifikationen er beregnet på basis af kontrolprøver udtaget jævnlige i perioden 2020-2023. Strandens klassifikation revideres hvert år inden badevandssæsonens start.

Strandens fysiske forhold

Stranden består af sand med små og mellemstore sten spredt jævnt over stranden. Enkelte steder findes store sten på stranden samt tværgående høfder langs med stranden. Havbunden udgøres af sand med små og mellemstore sten spredt jævnt over bunden. Stranden er 1.600 meter lang og 10-15 meter bred (se strandens afgrænsning på oversigtskortet).

Strandens geografiske forhold

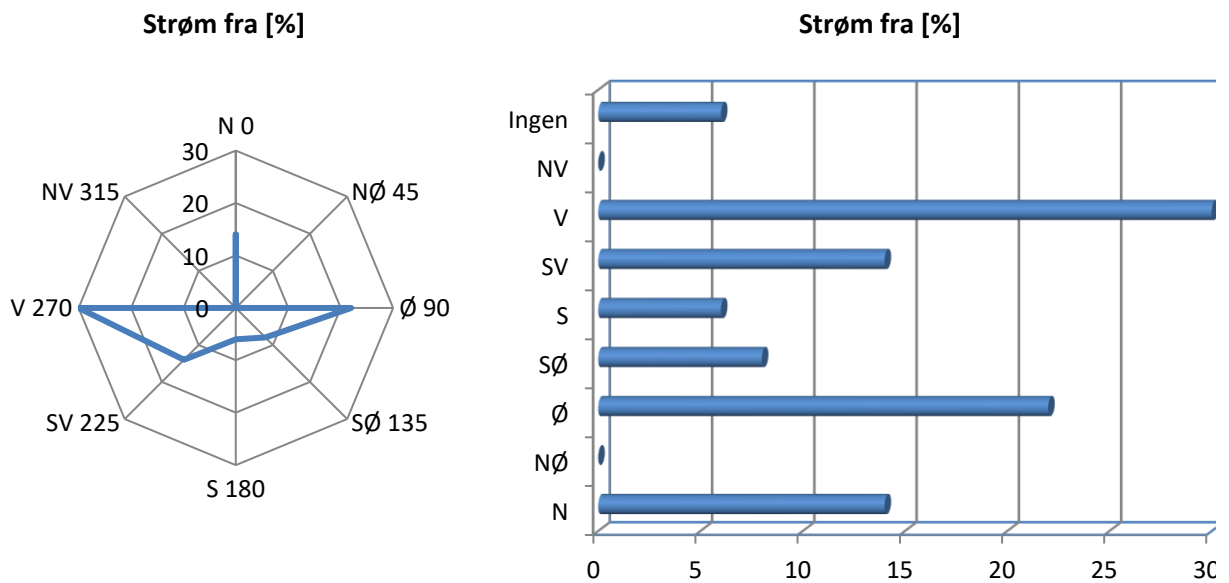
Bjørnebæk Strand ligger ud til Karrebæksminde Bugt syd for Kristiansholms Plantage. Der kan køres til den østlige del af stranden via Strandbakken eller til den vestlige del af stranden via Gammel Strandvej, Bisserup. Begge adgangsveje leder til en parkeringsplads med toiletfaciliteter i badevandssæsonen. Den fine sandstrand ligger i naturskønne omgivelser omsluttet af den smukke skovplantage. Ved den østlige del af stranden har vandløbet Bjørnebæk udløb.



Bjørnebæk

Hydrologiske forhold

Vandet i Karrebæksminde Bugt ud for Bjørnebæk Strand er klassificeret som brakvand. Strømretningen er skiftende, men kommer primært fra vest. Strømretningen er vurderet 50 gange i perioden 2006-2010 og den procentvise fordeling er vist på de to grafer nedenfor.



I perioden 2006-2010 er strømretningen vurderet 50 gange ved stranden og den procentvise fordeling er vist.

Vanddybden stiger roligt ud fra kysten. Ifølge et topografisk kort er vanddybden under 2 meter 100-300 meter ud fra kysten. Det angivne dybdeforhold skal tages med forbehold.



Bjørnebæk

Kilder til fækal forurening

Fækalier fra mennesker og dyr i badevandet udgør en sundhedsrisiko. Næstved Kommune har undersøgt området omkring stranden for fækale kilder.

Ved den østlige del af stranden har vandløbet Bjørnebækken udløb. Vandløbet har risiko for i perioder at indeholde høje koncentrationer af fækale bakterier og Næstved Kommune fraråder badegæster at bade i udløbet af vandløbet.

Ved Menstrup 6,3 km opstrøms i Bjørnebækken findes Menstrup Renseanlæg. Herfra udledes rensede spildevand til Bjørnebækken. Under normale omstændigheder har det rensede spildevand lav indflydelse på badevandskvaliteten ved stranden. I forbindelse med renseanlægget findes et nødoverløb, hvorfra der er mulighed for udløb af opspædet spildevand til vandløbet. Dette kan ske i tilfælde, hvor kloaknettet bliver overbelastet f.eks. i forbindelse med kraftig regn. Nødoverløbet er tilsluttet et forsinkelsesbassin, der vil blive flydt inden der eventuelt forekommer overløb til vandløbet.

I tilfælde af et kraftigt overløb fra nødoverløbet er der risiko for forringet badevandskvalitet ved stranden. Hvis der forekommer et overløb, der har risiko for at forårsage forringet badevandskvalitet ved stranden, vil Næstved Kommune varsle om risikoen på skiltet ved stranden (se oversigtskort) og på kommunens hjemmeside: www.naestved.dk.

Næstved Kommune opfordrer til, at strandens gæster bader indenfor den definerede strækning på stranden, hvor kommunen rutinemæssigt kontrollerer badevandskvaliteten i badevandssæsonen (1. juni – 1. september).

Badende ved stranden bør altid være opmærksomme på, at pludselige forureninger af badevandet kan opstå i forbindelse med uheld fra f.eks. lystbåde, gylletanke og kloakledninger. Hvis Næstved Kommune modtager oplysninger om forurening, der kan påvirke badevandet eller skade de badendes sundhed, vil kommunen varsle om dette på skiltet ved stranden (se oversigtskort) og på kommunens hjemmeside: www.naestved.dk.



Bjørnebæk

Risiko for cyanobakterier (blågrønne alger) og fytoplankton

Risikoen for opblomstring af blågrønne alger ved stranden er lav.

Risikoen for opblomstring af fytoplankton ved stranden er lav.

Opblomstring af blågrønne alger og fytoplankton kan altid forekomme. Særligt i forbindelse med længerevarende perioder med varme og næringsrigt vand. Opblomstringen er oftest meget pludselig og ses tydeligst som en misfarvning af vandet.

Alger kan producere giftige stoffer som kan give anledning til hovedpine, hudirritationer, feber, kvalme og diarré, hvis man kommer i kontakt med giftstofferne ved f.eks. at bade i eller sluge vand med indhold af alger. Mennesker, der i forvejen er svækkede, og børn er særligt udsatte. Dyr kan i værste fald dø, hvis de drikker af algeholdigt vand. Alger er ofte årsag til skumdannelser i vandkanten og misfarvning af vandet. Alger kan have forskellige farver. I Danmark giver fytoplankton normalt ikke anledning til sygdom ved badning.

Følgende baderåd bør altid følges:

- Se efter om der er information, der fraråder badning.
- Lad være med at bade, hvis vandet er uklart. Du skal kunne se dine fødder, når du står i vand til knæene.
- Lad ikke børn lege i nærheden af alger, der er opskyllet på stranden.
- Hold børn og dyr væk fra skumdannelser på stranden.
- Bad ikke ved kraftigt skum i vandet, det kan være algeopblomstringer.

Hvis du har badet i vand, hvor du har mistanke om opblomstring af alger, skylles straks med rent vand.

Hvis Næstved Kommune modtager oplysninger om opblomstring af sundhedsskadelige alger, vil kommunen varsle om dette på skiltet ved stranden (se oversigtskort) og på kommunens hjemmeside: www.naestved.dk.



Bjørnebæk

Risiko for makroalger

Der er lav risiko for opskylning af store mængder tang (makroalger) i vandkanten ved stranden.

Det frarådes at bade i nærheden af store mængder tang, da samlinger af planter kan fremme vækst og forlænge overlevelse af bakterier. Lad ikke børnene lege i nærheden af det opskyllede tang. Dette skyldes bl.a., at der kan dannes giftstoffer i rådne tang og at tangen kan indeholde sygdomsfremkaldende bakterier.

Kortvarige forureninger

Ved en kortvarig forurening forstås en forurening med fækale bakterier, der kommer fra en kendt kilde og som normalt ikke forventes at påvirke badevandskvaliteten i mere end 72 timer. Nødoverløbet ved Menstrup Renseanlæg har under særlige forhold mulighed for at forårsage en kortvarig forurening af badevandet ved Bjørnebæk. Varigheden af forureningen vil afhænge af overløbets omfang, vejr- og strømforhold samt vandføringen i vandløbet.



Bjørnebæk

Forvaltningsforanstaltninger

Der findes enkelte ejendomme i det åbne land, der har udløb fra kloak til vandløbet Bjørnebækken. Næstved Kommune vil stille krav om forbedret spildevandsrensning for de pågældende ejendomme. Dette vil mindske belastningen af vandløbet og forberede badevandskvaliteten ved stranden yderligere.

Anden forurening

Glasskår og affald kan forekomme ved stranden. Badegæster bør være opmærksomme på risikoen for skarpe genstande i sandet og opfordres til ikke at smide affald på stranden. Skraldespande findes ved parkeringspladsen både ved den vestlige og ved den østlige del af stranden.

Risikoen for kemiske forureninger (eksempelvis olieudslip) er meget lav. Hvis Næstved Kommune modtager oplysninger om en forurening, der kan påvirke badevandet eller skade de badendes sundhed, vil kommunen varsle om dette på skiltet ved stranden (se oversigtskort) og på kommunens hjemmeside: www.naestved.dk

Badegæster opfordres til at kontakte Næstved Kommune, hvis der konstateres forurening eller andet som kan give anledning til problemer på stranden.

Revision

Badevandsprofilen er udarbejdet i forbindelse med badevandssæsonen 2024.

Badevandets klassifikation revideres hvert år i maj måned og badevandsprofilen opdateres efter behov.



Bjørnebæk