



Christian Ritz-Andersen  
Dalgas Hedeselskabet

**Afgørelse om at der ikke skal foretages yderligere miljøvurdering af (udarbejdes miljøkonsekvensrapport til) - en skovrejsning på ca. 2,7 ha på matrikel 1u Ravnstrup Hgd., Herlufmagle, hørende til Ålehusvej 17, 4160 Herlufmagle**

### Afgørelse

Næstved Kommune har vurderet konsekvenserne af det ansøgte efter screeningsreglerne i miljøvurderingslovens § 21, stk. 1 (lovbek. nr. 4 af 03/01/2023). Vores konklusion er, at den ansøgte skovrejsning på matrikel 1u Ravnstrup Hgd., Herlufmagle, hørende til Ålehusvej 17, 4160 Herlufmagle ikke vil have væsentlig indvirkning på miljøet. Derfor skal der ikke udarbejdes en miljøkonsekvensrapport (tidligere VVM-redegørelse – udarbejdes Vurdering af Virkninger på Miljøet).

### Nærmere redegørelse

Den ønskede skovrejsning kræver screening, da nyplantning af skov er omfattet af bilag 2 pkt. 1d i lovbek. nr. 4 af 03/01/2023 om miljøvurdering af planer, programmer og af konkrete projekter.

Ansøger har anvendt ansøgningskema svarende til bilag 1 i bek. 806 af 14/06/2023 om miljøvurdering af planer, programmer og af konkrete projekter omfattet af lov om miljøvurdering af planer og programmer og af konkrete projekter.

Næstved Kommune har vurderet, at den ansøgte skovrejsning ikke vil kunne påvirke miljøet væsentligt - herunder at skov som udgangspunkt er en miljøvenlig arealanvendelse, og at den konkrete skov ikke vil påvirke natur eller vandforekomster negativt.

Næstved Kommune har foretaget en GIS-screening, der også indgår i vurderingen. Endelig kan kommunen bekræfte, at skovrejsningen ikke strider mod de love og regler (og interesser), som hører under kommunens myndighedsområde – og at vi ikke vil afvise skovrejsningen jf. bek. om jordressourcens anvendelse til dyrkning og natur §§ 8 - 9.

### Projektets karakteristika

Ansøger ønsker at rejse ca. 2,7 ha skov på matrikel 1u Ravnstrup Hgd., Herlufmagle, hørende til Ålehusvej 17, 4160 Herlufmagle. Skoven etableres i et område, hvor skovrejsning hverken er ønsket eller uønsket.

### Team Byg, BBR og Landzone

Næstved Kommune  
5588 5588  
[www.naestved.dk](http://www.naestved.dk)

Åben Land  
5588 6005  
[land@naestved.dk](mailto:land@naestved.dk)

**Dato**  
15.4.2026

**Sagsnr.**  
26-005991

**Sagsbehandler**  
Lars Kristian Laustsen  
[lklau@naestved.dk](mailto:lklau@naestved.dk)

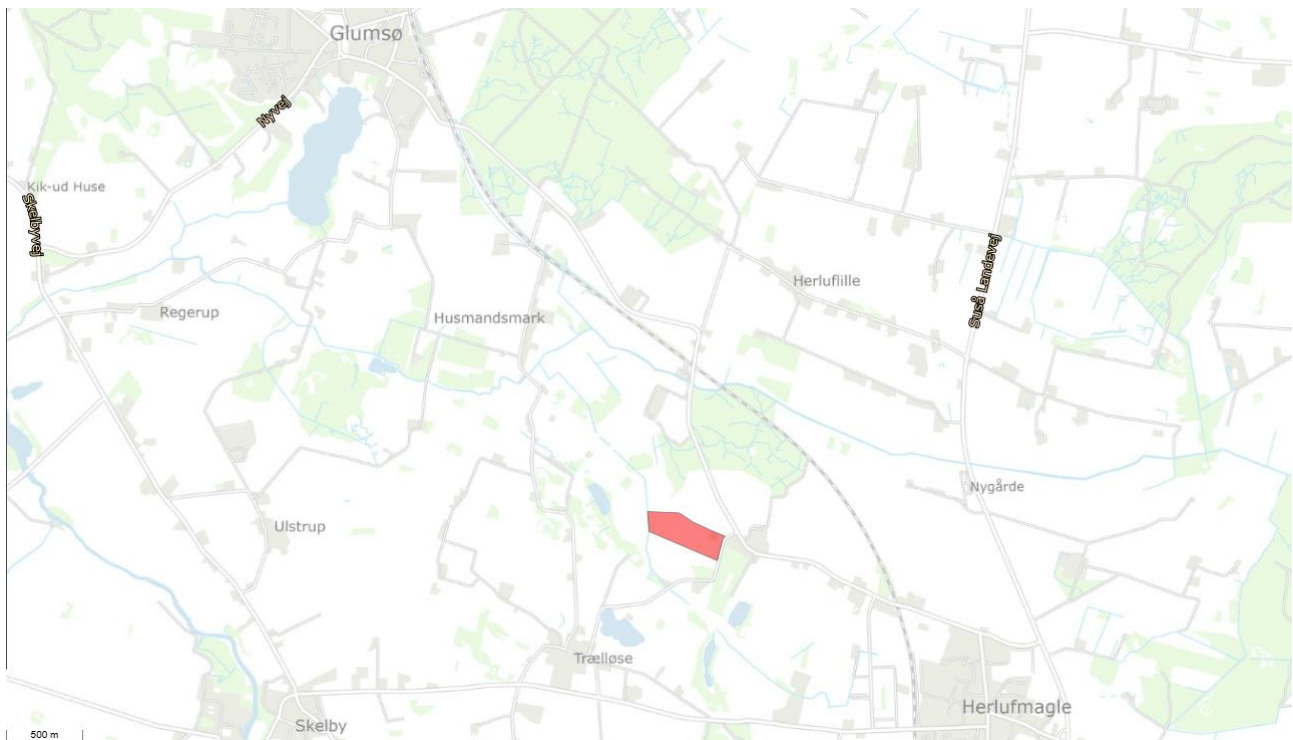


Skoven vil dække ca. 1/3 af matriklen, hvor der for nuværende er mark i omdrift.

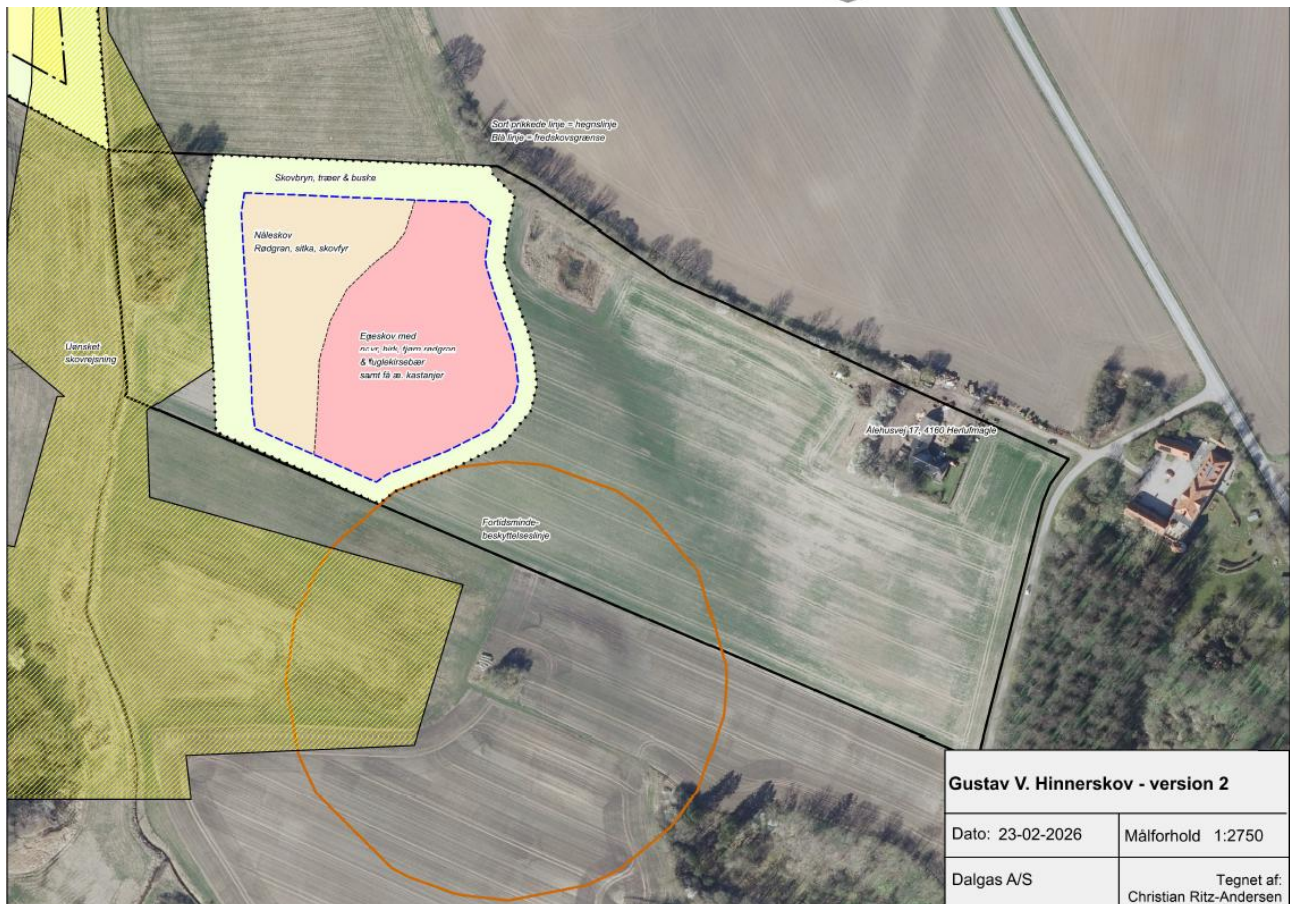
Skoven vil få en høj randeffekt, hvor næsten en tredjedel af skovens areal vil være skovbryn og 2/3 højskov. Omtrent 2/3 af højskoven ønskes etableret med eg iblandet fuglekrisebær, birk, naur, enkelte kastanjetræer eller lign., mens den anden 1/3 ønskes etableret med rødæl eller andre fugtighedstålende løvtræer i den vådeste del og nåleskov af rødgran, sita og skovfyr i den tørre del. Skoven vil primært blive plantet med hjemmehørende træarter, og den etableres uden dybtgående jordbearbejdning.

### Projektets placering og potentielle indvirkning

Skoven etableres i det åbne land på matrikel 1u Ravnstrup Hgd., hørende til Ålehusvej 17, 4160 Herlufmagle beliggende lidt over 1 km nordvest for Herlufmagle og lidt over 3 km sydøst for Glumsø.



*Beliggenheden og afgrænsningen af matrikel 1u Ravnstrup Hgd., markeret med rødt. Skovrejsningen etableres på den nordvestlige tredjedel af matriklen.*

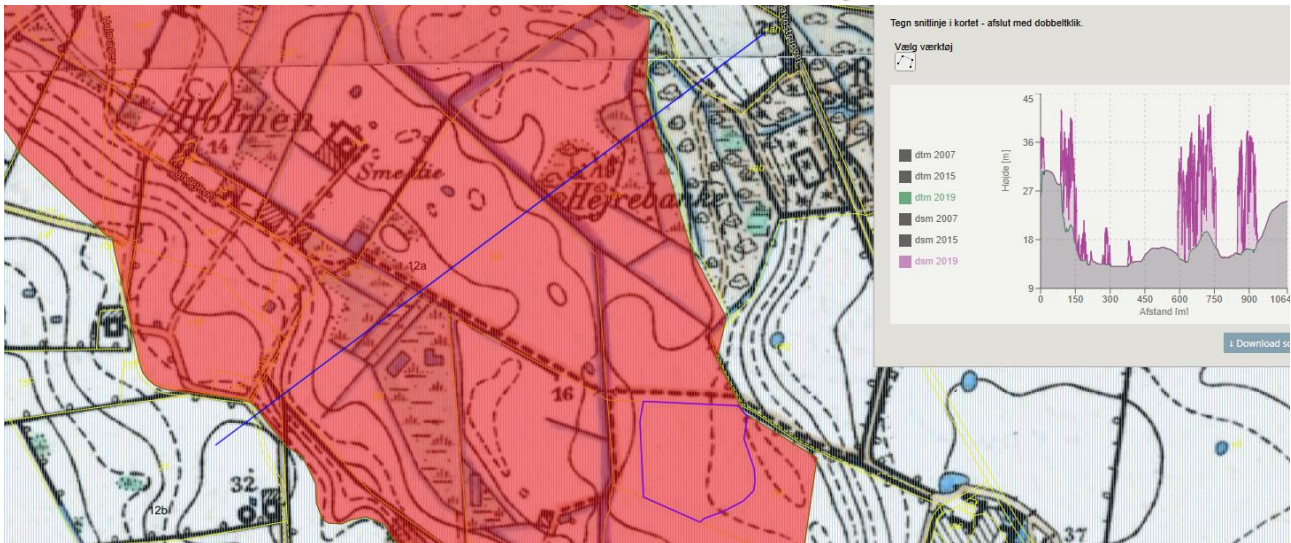


*Beplantningsplan – Fra ansøgningen. OBS ansøger oplyser, at der skal være rød-el eller andre fugtighedstålende løvtræerarter i den lave, fugtigere og våde del af den illustrerede nåleskov, samt at fortidsmindebeskyttelses-linjen på dette kort er tegnet frit med et ekstra tillæg på nogle meter for en sikkerheds skyld (kommunen kan konstatere – mindst 8 m ekstra – hvilket er fint – men ikke et lovkrav).*

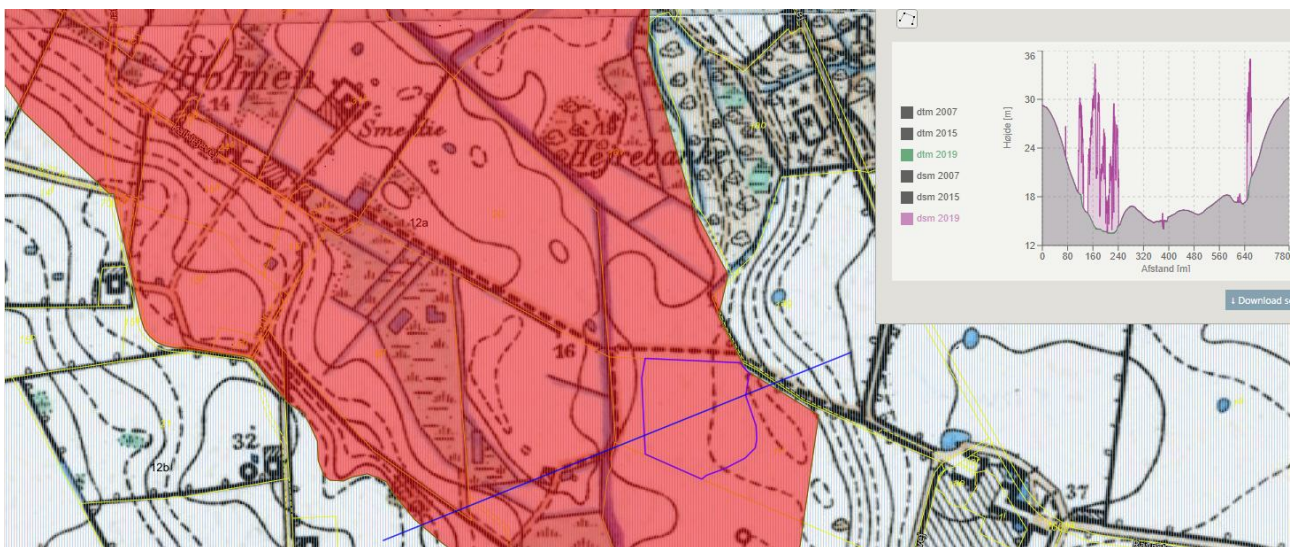
### Plan, landskab og kulturhistorie

I kommuneplanen er området, skoven ønskes etableret i, udpeget som bevaringsværdigt landskab. Formålet med udpegningen er at sikre landskabelige og kulturhistoriske værdier. I kommunens landskabsanalyse, beskrives de konkrete landskaber og beskyttelseshensyn for et givent sted. Den skal ligge til grund for landskabelig vurdering af konkrete projekter.

Skovrejsningen ligger inden for landskabsanalysens delområde 12a, Tunneldalen ved Gelsted, Herlufmagle og Glumsø. Det er et småbakked dallandskab. Skovrejsning kan sløre oplevelsen af dallandskabet, hvorfor skovrejsning i udgangspunktet ikke kan anbefales i delområdet. Den ansøgte skovrejsning er dog sammenlignelig i sin størrelse og væsentligst i sin placering med bevoksningen på "Hejre Banke" ca. 300 m nordvest herfor. Skov på Hejre Banke ses allerede på 5-cm-kort med ophav for mere end 100 år siden. Skovrejsningen vil mellem kote 14,75 og 19,75 neden for ådalens stejle sider (omtrent mellem kote 17,00 til 27,00), primært på en banke og over de områder med kulstofholdig lavbundsjord, hvor der er eller har været moser, søer eller vandløb (under kote 14,00).



Højdeprofil gennem ådalen og Hejre Banke med gammel skov – udstrækning i plan vist over 5-cmkort. På profilet er den grå masse med grøn afgrænsning terrænoverfladen, mens den lyse lilla masse med lilla afgrænsning er højden af beplantning, bygninger mm på terrænoverfladen – begge profiler er baseret på højdemodeller fra 2019. Skoven på Hejre Banke ligger ca. i en afstand mellem 630 m til 750 m fra profilets start. På kortet er den røde masse delområde 12a, der i grove træk følger afgrænsningen af dalen (på sydvestsiden er dalsiderne tegnet inden for delområdet, mens der kun er tegnet til dem på nordøstsiden), den lige blå linje er placeringen af højdeprofilet, mens den lilla afgrænsning viser skovrejsningsområdet.



Højdeprofil gennem ådalen og skovrejsningsområdet – udstrækning i plan vist over 5-cm-kort. På profilet er den grå masse med grøn afgrænsning terrænoverfladen, mens den lyse lilla masse med lilla afgrænsning er højden af beplantning, bygninger mm på terrænoverfladen – begge profiler er baseret på højdemodeller fra 2019. Skoven vil på profilet ca. ligge i afstanden mellem 435 m til 605 m fra profilets start. På kortet er den røde masse delområde 12a, der i grove træk følger afgrænsningen af dalen, den lige blå linje er placeringen af højdeprofilet, mens den lilla afgrænsning viser skovrejsningsområdet.



Over en mindre del af matriklen er der en fortidsmindebeskyttelseslinje omkring en rundhøj, som er placeret syd for matriklen med skovrejsningen. Skoven rejses uden for fortidsmindebeskyttelseslinjen (beskyttelseslinjens udstrækning på matriklen fremgår af næste kortudsnit).

Der er ikke registreret beskyttede sten- og jorddiger, egentlige fortidsminder, kulturarvsarealer eller lign. på ejendommens matrikel.

### *Beskyttet natur og lign.*

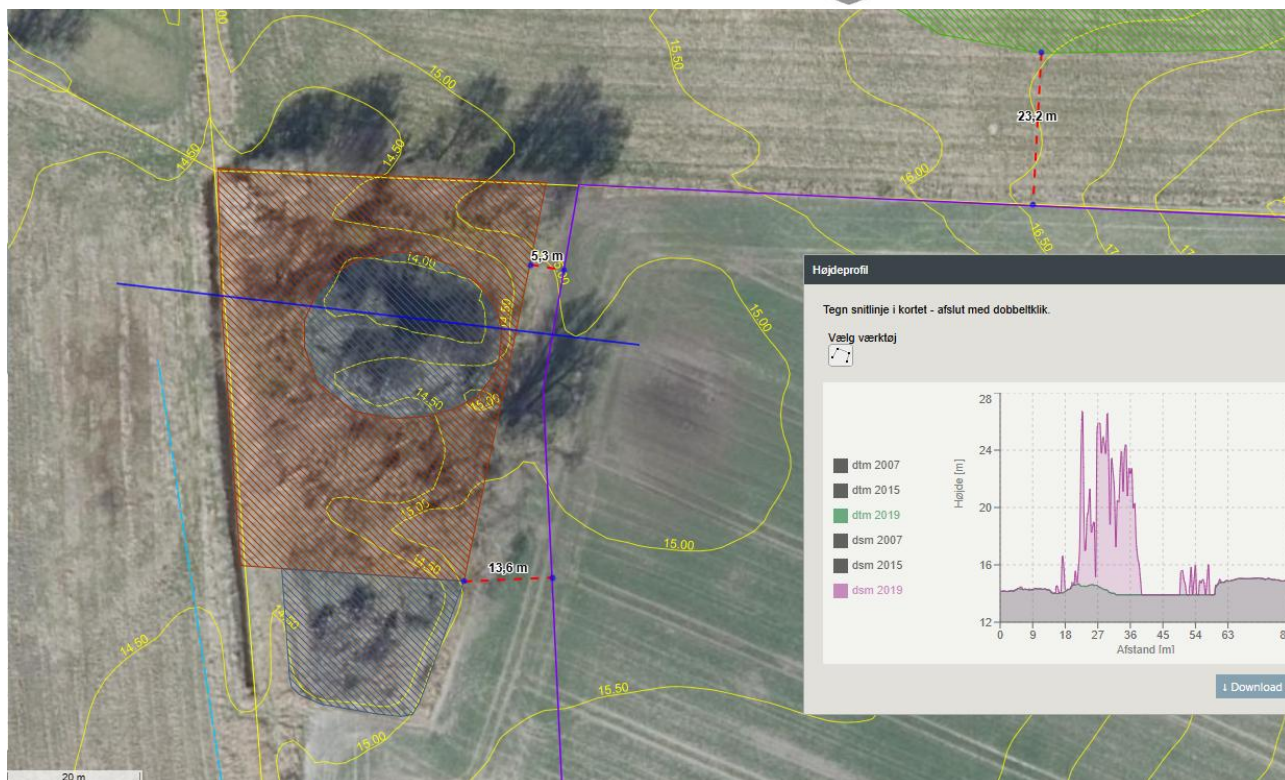
Vest for skovrejsningsarealet er registreret et areal med mose og to søer og bag disse et vandløb, nord for er en eng og øst for er nok en mindre sø. Alle disse naturtyper, må der ikke foretages tilstandsændringer i jf. naturbeskyttelseslovens §3.

Skov kan potentielt skygge for de beskyttede naturtyper, og dermed gøre dem mindre egnede som habitater for karakteristiske plantearter i mose og eng eller for padder i sø og vådområder.

Skoven rejses med bryn og dermed fortrinsvis lavere arter yderst. Der er over 20 m til engen på nabomatriklen nord for, og der vil være mindst 5 m til mose mod vest, dér hvor afstanden er mindst. De to søer og vandløbet ligger bag mosen i forhold til skovrejsningen, og mosen er allerede med opvækst af større træer. Der er relativ god afstand til søen øst for. Det er kommunens umiddelbare vurdering, at skovrejsningen her ikke vil medføre tilstandsændring af hverken mose, søer, vandløb eller eng.



*Skovrejsningen, registrerede beskyttede naturtyper, fortidsmindelinjen og område med skovrejsning uønsket. Den ønskede skov med dens bryn er markeret med to nuancer af grøn. Blå skråkravering viser beskyttede søer, røde beskyttede moser og grøn en beskyttet eng. Den stiplede blå streg er et beskyttet vandløb. Den lyserøde cirkel er areal inden for fortidsmindebeskyttelseslinjen, mens den gule flade er området, hvor skovrejsning er uønsket. Området med skovrejsning uønsket er ens med området, der i kommuneplanen er udpeget som lavbundsareal.*



Afstande til nærmeste registrerede naturtyper samt højdeprofil mose og sø vest for skovrejsningsarealet – udstrækning i plan vist over orthofoto fra 2025. På profilet er den grå masse med grøn afgrænsning terrænoverfladen, mens den lyse lilla masse med lilla afgrænsning er højden af beplantning, bygninger mm på terrænoverfladen – begge profiler er baseret på højdemodeller fra 2019. Mosen med søen ligger ca. i afstanden mellem 16 m til 61 m fra profilets start – bemærk at træerne dér har nået en højde på indtil 12 m. På fotoet er den ønskede skovs afgrænsning markeret med lilla, og højdeprofilet er vist som en blå streg. Blå skråravering viser beskyttede søer, rød den beskyttede mose og grøn den beskyttede eng. Den stiplede blå streg er det beskyttede vandløb.

#### Bilag-IV-arter

Der er i hele kommunen mulighed for forekomst af følgende beskyttede bilag IV-arter på egnede lokaliteter: flagermus, spidssnudet frø, springfrø og stor vandsalamander. Derudover er her lokalt mulighed for forekomst af markfirben.

Stor vandsalamander, springfrø og spidssnudet frø er alle tilknyttet vandhuller eller våde områder. Skovrejsning kan potentielt skygge for vandhuller, gøre dem koldere, og dermed mindre velegnede for padder. Konkret vil det jf. beskrivelsen under "beskyttet natur og lign." ikke være tilfældet. Mosen er med høj opvækst allerede – og det er af kommunens naturgruppe v. tilsyn vurderet, at skovrejsningen ikke vil skade arternes overvintring og opholdssteder. Skoven rejses på bar mark, og der fjernes ikke vandhuller ved projektet.

Vi vurderer derfor, at det ansøgte ikke har en væsentlig negativ indvirkning på padderne eller deres levesteder.



Flagermus lever typisk i skovområder, gamle hule træer og hulrum i eksisterende bygninger. Der er registreret flere arter af flagermus nær området.

Der fældes ikke træer ved skovrejsningen, og skovrejsningen vil ske med bryn yderst og i afstand til mellemlæggende mose med bevoksning mm.

Vi vurderer derfor, at det ansøgte ikke har en væsentlig negativ indvirkning på flagermus eller deres levesteder. Det forventes at skovrejsningen og de tilhørende ønskede nye naturområder generelt vil gavne bestanden af flagermus her.

Markfirben kan potentielt forekomme i område grundet forekomst af sandjord. Skovrejsningen sker ikke foran dige eller skråning eller tilsvarende potentielt levested. Vi vurderer derfor, at det ansøgte ikke har en væsentlig negativ indvirkning på markfirben eller deres levesteder. Skovbrynet kan potentielt øge markfirbenets mulighed for spredningsveje.

### *Natura 2000*

Omtrent 850 m nord for skovrejsningsområdet løber Torpe Kanal, der er en del af det nærmeste Natura 2000-område - N163 Suså, Tystrup-Bavelse Sø, Slagmosen, Holmegårds Mose og Porsmose.

Der ændres ikke væsentligt på afledningen af vandet fra matriklen. Plantningen sker uden dybdegående jordarbejde og i relativ stor afstand til vandløbsstrækninger (over 40 m), der leder til Torpe Kanal.

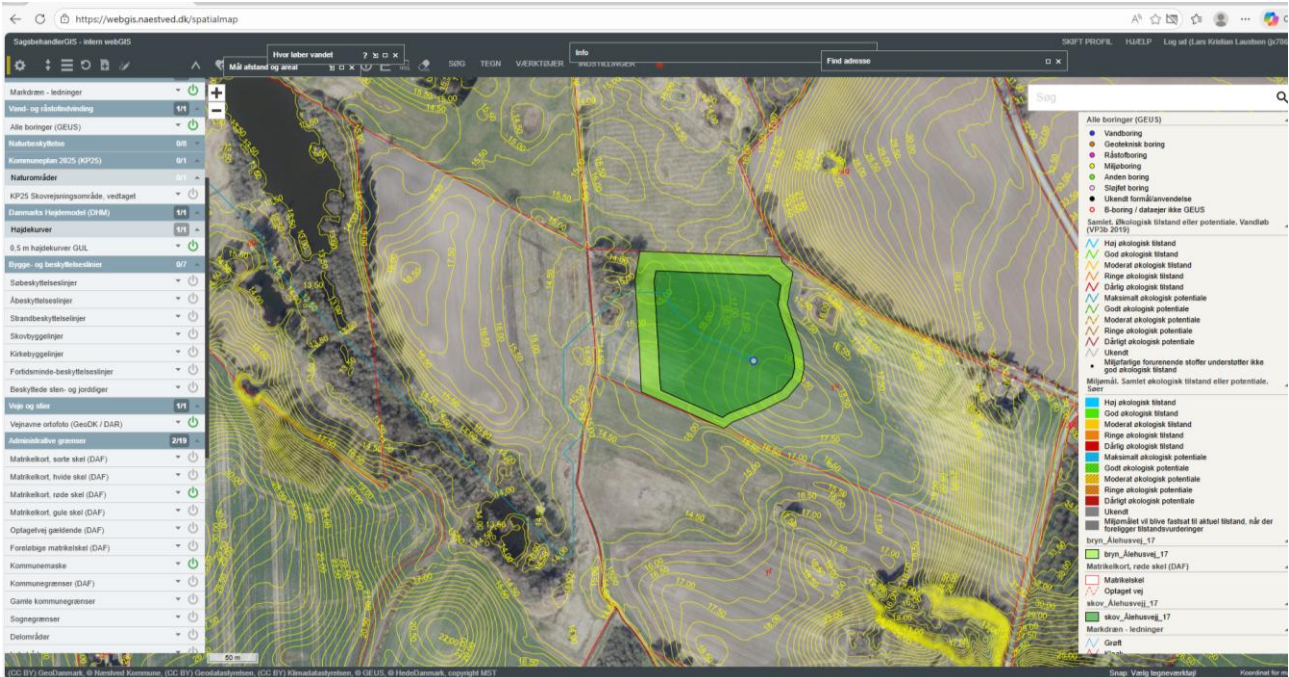
Grundet projektets karakter og den relativt store afstand fra projektet til natura 2000-området, er det vores vurdering, at det ikke vil have negativ effekt på Natura 2000-området.

### *Overfladevand og grundvand*

Det nærmeste målsatte overfladevand er Torpe Kanal, der ligger ca. 850 m nord for skovrejsningen. Betragtes terrænoverflade, værktøjet "hvor løber vandet" og registrerede løber vandet nok reelt fra skovrejsningsområdet til mosen med naturtyperne lige vest for, og herfra til det beskyttede mindre vandløb og munder først ud i Torpe Kanal over 1,2 km mod nordvest. Torpe Kanal har miljømålet god økologisk tilstand, men den opfylder det ikke på strækningen for nuværende.

Ændret afvanding og anlægsarbejde kan forårsage forøget sedimenttilførsel til skade for vandløb. Der ændres ikke væsentligt på afledningen af vandet fra matriklen. Plantningen sker uden dybdegående jordarbejde og i relativ stor afstand til vandløbsstrækninger (over 40 m).

Ud fra de oplysninger, vi har, vurderer kommunen, at projektet ikke vil forringe tilstanden af Torpe Kanal – eller dette vandløbs mulighed for at opnå eller bevare en god økologisk tilstand. En ekstensivering af landbrugsarealerne til skov og græsarealer, kan generelt reducere afledning af næringsstoffer til glæde for det efter følgende vandmiljø.



Skovrejsningen, overflade (gule 0,5 m højdekurver), dræn (orange stiplede linjer) samt eksempel på "hvor løber vandet" (her der flader ved den hvide prik og formodes at løbe bort via den blå strek).

Hele ejendommen, hvor der er ansøgt om skovrejsning på, er beliggende i et område med drikkevandsinteresser, og ca. 130 m nord for den ønskede skovrejsning er et område med særlige drikkevandsinteresser.

Der er over 300 m fra den ønskede skovrejsningsyderkant til den nærmeste boring (en sløjfet boring mod øst), der er registreret i GEUS jupiter-database. Den nærmeste drikkevandsboring ligger over 600 m vest skovrejsningen. Boringer ligger i en afstand, hvor de ikke vil blive påvirket af skovrejsningen.

Der er ikke registreret forurening på vidensniveau 1 eller 2 på ejendommen. Skovrejsningen forventes ikke at medføre sprækkedannelse, mere blottet jord mm.

Ud fra de oplysninger, vi har, vurderer kommunen, at projektet ikke resulterer i mindre grundvandsdannelse – eller i at grundvandsforekomsterne vil være ringere beskyttet. Den ansøgte skov må i udgangspunktet forventes at yde bedre beskyttelse af grundvandet i en eller anden udstrækning end den hidtidige anvendelse med mark i omdrift.

## Klagevejledning og annoncering

Enhver med retlig interesse kan klage over denne afgørelse til Miljø- og Fødevarerklagenævnet angående retlige forhold jf. miljøvurderingslovens § 49. Et retlig forhold kan for eksempel være, om kommunen har brugt de rigtige bestemmelser og udført vurderinger rigtigt.

Klagen skal sendes gennem klageportalen i Nævnenes Hus,



[www.naevneneshus.dk](http://www.naevneneshus.dk). Miljø- og Fødevareklagenævnet skal have modtaget klagen senest 4 uger fra annonceringen på hjemmesiden – altså senest den 13. maj 2026. Det er en betingelse for nævnets behandling af en klage, at klageren indbetaler et gebyr på 900 kr. (privatpersoner). Nævnet sender en opkrævning til klageren, efter klagen er registreret.

Se mere om klageproceduren på [www.naevneneshus.dk](http://www.naevneneshus.dk)

Miljø- og Fødevareklagenævnet kan bestemme, at denne afgørelse ikke må udnyttes før klagenævnets afgørelse jf. miljøvurderingslovens §53.

Hvis kommunens afgørelse skal behandles af en domstol, skal sagen rejses senest 6 måneder efter offentliggørelsen.

### **Kommentar fra Næstved Kommune til ansøgers udfyldte ansøgnings-skema og andre forhold**

#### *Projektets placering*

Spørgsmål 24 bør i stedet for "ja" svares med et "ikke relevant", da her ikke er en lokalplan på det ansøgte projektareal.

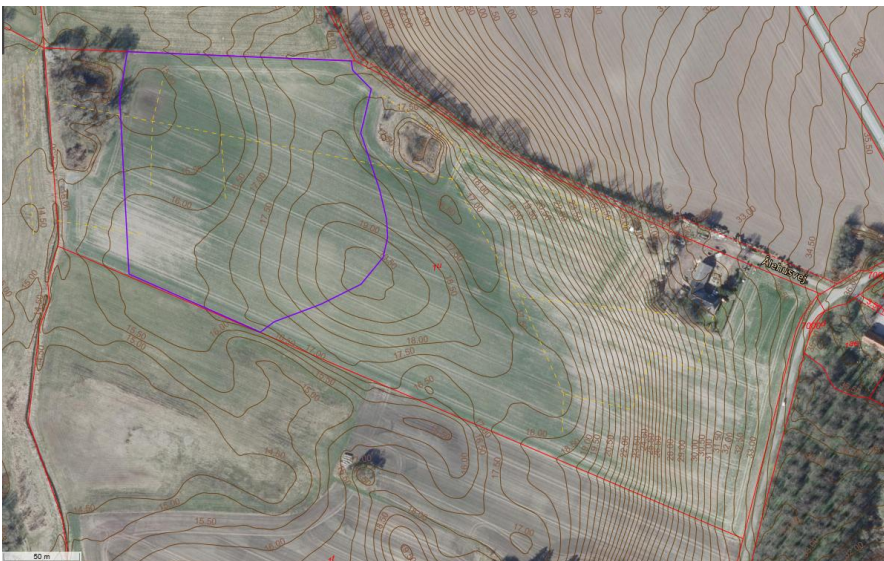
Spørgsmål 34 – bør i stedet for "3 km" svares med 850 m – i det Torpe Kanal også er en del af natura-2000-området.

#### *Tinglysninger*

Der er 5 tinglysninger knyttet til matriklen, skoven ønskes rejst på. Ejer er altid forpligtet til at overholde gældende servitutter på ejendommen.

#### *Dræn og afledning*

Der er registreret dræn i HedeDanmarks gamle drænarkiv på matriklen og inden for skovrejsningsområdet, der ser ud til at lede vandet mod vest via mosen ud til vandløb vest for denne.





Der er ikke umiddelbart registreret dræn i HedeDanmarks arkiv på de to nabomatrikler nord og syd for – men det er her sandsynligvis. Når vi anvender værktøjer "hvor løber vandet" i vores WebGIS, ser det ud som om, at vand fra den sydligste del af matriklen nord for (1ag Ravnstrup Hgd., Herlufmagle), vil løbe ind til matriklen med skovrejsningen – men det er ikke givet.

Hvis der er er ejendomme udenfor skovrejsningsarealet, hvor vandafledning er afhængig af evt. dræn i projektområdet, skal drænenes funktion sikres ved f.eks. omlægning eller evt. ændring til faste rør. En omlægning kræver tilladelse efter vandløbsloven, og det er ansøgers ansvar at undersøge dette – spørg gerne [vandloeb@naestved.dk](mailto:vandloeb@naestved.dk)

Der er i øvrigt udpeget et skitseprojekt under Grøn Trepert til etablering af vådområde nord for ejendommen. Her kan det også blive relevant at kikke på dræn uden for dette område, hvorfor vi også af den årsag opfordrer jeg til at tage kontakt til [vandloeb@naestved.dk](mailto:vandloeb@naestved.dk).

Registreringerne af de eksisterende dræn er vejledende og andre dele af projektområdet kan godt vise sig at være drænet.

Venlig hilsen

Lars Kristian Laustsen  
Planlægger  
Næstved Kommune

Kopi sendt til

Rådgiver og lodsejer  
Naboejendomme  
Danmarks Naturfredningsforening Næstved, [dnnæstved-sager@dn.dk](mailto:dnnæstved-sager@dn.dk)  
Friluftsrådet, [lokalraad@friluftsradaet.dk](mailto:lokalraad@friluftsradaet.dk)  
Friluftsrådet, Næstved Kommune, [naestved@friluftsradaet.dk](mailto:naestved@friluftsradaet.dk)  
Næstved Museum, [naestved@museerne.dk](mailto:naestved@museerne.dk)  
Museum Sydøstdanmark, [sagsbehandling@museerne.dk](mailto:sagsbehandling@museerne.dk)  
Dansk Ornitologisk Forening, [natur@dof.dk](mailto:natur@dof.dk)  
Dansk Ornitologisk Forening, Næstved, [naestved@dof.dk](mailto:naestved@dof.dk)  
Danmarks Sportsfiskerforbund, [post@sportsfiskerforbundet.dk](mailto:post@sportsfiskerforbundet.dk)