

Petri & Haugsted AS
Roskildevej 338
2630 Taastrup

Team Vand og Natur

Center for Teknik og Miljø
Rådmandshaven 20
4700 Næstved

Telefon +4555886191

naestved@naestved.dk

Dato

15. april 2025

Sagsnr.

25-011882

Sagsbehandler

Malene Callesen Dall
macal@naestved.dk

Tilladelse til krydsning af Torpe Kanal ved styret underboring

Næstved Kommune har den 3. april 2025 modtaget ansøgning fra Petri & Haugsted AS, der på vegne af TDC ansøger om krydsning ved styret underboring under Torpe Kanal i Næstved kommune.

I får hermed tilladelse til at krydse Torpe Kanal som er et offentligt åbent vandløb. Krydsningen finder sted i station 4677 m. på matrikel 7000 m Herlufmagle By, Herlufmagle. Ledningen er et Ø110 rør med fiberledning i. I skal overholde følgende vilkår:

1. Krydsningen af vandløbet skal udføres ved styret underboring.
2. Projektet skal udføres som beskrevet i ansøgningen.
3. Ledningen skal placeres mindst 1,5 meter under regulativmæssig kote for vandløbsbunden. I det tilfælde at den faktiske bund ligger lavere end den faktiske bund skal ledningen placeres mindst 1,5 meter under faktisk bund.
4. Hvis I opdager ukendte rørlagte vandløb/dræn under udførelse af arbejdet, skal jeres ledning føres under dem på samme vilkår.
5. Træer og buske langs vandløb på brinken og i 2 meterbræmmen må ikke beskadiges. I det tilfælde at det bliver nødvendigt at fjerne træer eller buske inden for denne zone skal de erstattes.
6. Der må ikke ske beskadigelse eller erosion i vandløbet eller aflejres sediment i forbindelse med arbejdet.
7. Forurenende og sedimenterende stoffer må ikke tilføres vandløbet, hverken i arbejdsperioden eller ved evt. senere reparationer
8. Vandet fra vandløbet må ikke benyttes ved underboring.
9. Ledningen registreres i Ledningsejerregistret (LER).
10. Fremtidig vedligeholdelse påhviler ledningsejeren.
11. Ansøger forpligter sig til at udarbejde beredskabsplan for indsats ved blow-out samt at sørge for at entreprenøren har kendskab til planen.
12. Når I er færdige med projektet, skal I give besked til kommunen. Jeres færdigmelding skal indeholde UTM-koordinater i EUREF89



projektion for ledningens krydsning af vandløb. Materialet sendes til vandloeb@naestved.dk.

13. Jeres krydsning af vandløbet kan påbegyndes efter klagefristens udløb og skal være afsluttet og færdigmeldt inden 3 år.

Skader i vandløbet

14. Forurenende og sedimenterende stoffer må ikke tilføres vandløbet, hverken i arbejdsperioden eller ved eventuelle senere reparationer. Retablering skal ske efter vandløbsmyndighedens anvisning.
15. Fysiske skader i vandløbet skal straks meldes til vandløbsmyndigheden.
16. Eventuelle skader på vandløb (herunder selve vandløbet, herunder bund, brinker og bræmmer) som følge af ledningens/kablets nedlæggelse, tilstedeværelse eller reparation, skal udbedres og betales af ledningsejeren.
17. Udbedringer og reparationer skal ske efter vandløbsmyndighedens anvisning.
18. Forureninger i vandløbet skal straks meddeles til alarmcentralen på 112. Desuden skal vandløbsmyndigheden straks orienteres.

Da sagen vedrører en afgørelse efter § 9 i Bekendtgørelse om vandløbsregulering og – restaurering m.v., meddeler Næstved Kommune hermed tilladelse til påbegyndelse af anlægsarbejder inden klagefristens udløb og uanset om der måtte indkomme klager, jf. § 30¹ i samme bekendtgørelse.

I skal være opmærksomme på, at krydsningstilladelsen alene er givet efter vandløbsloven. Det betyder, at I eksempelvis selv skal sørge for aftale med ejere af jorden, hvor ledningen placeres.

Hvad ligger til grund for afgørelsen?

Vi har gjort brug af de oplysninger som I indsendte den 3. april og 15. april 2025.

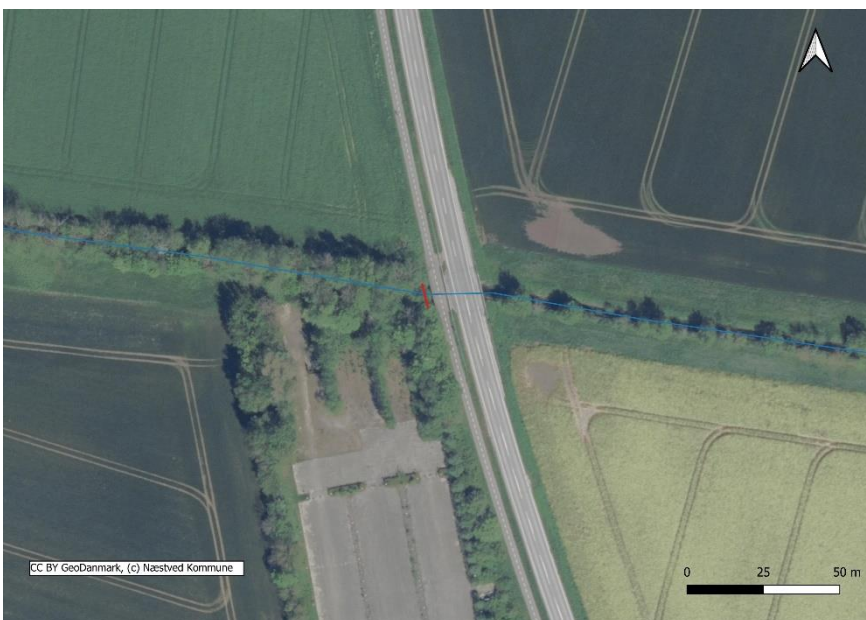
Ansøger: Petri & Haugsted AS, Roskildevej 338, 2630 Taastrup
Ledningsejer: TDC, Teglholtsgade 1 0900 København
Vandløb: Krydsningstilladelsen omfatter Torpe Kanal som er et åbent offentligt vandløb. I station 4677 m er den regulativmæssige bundkote 23,457 m. DNN
Matrikelnr.: 7000 m Herlufmagle By, Herlufmagle
Lodsejer: Offentlig vej

¹ § 30. Vandløbsmyndigheden kan efter ansøgning meddele tilladelse til påbegyndelse af anlægsarbejder i sager efter § 5 og § 9, jf. § 17, uanset om vandløbsmyndighedens afgørelse påklages

Oversigtskort og detailkort



Kort 1: Oversigtskort med angivelse af projektområde (rød cirkel)



Kort 2: Detailkort med angivelse af vandløb samt krydsningssted



Projektbeskrivelse

I forbindelse med etablering af Transportnet fiber fra Glumsø til Herlufmagle bliver det nødvendigt at krydse Torpe Kanal med en fiberledning. Se kort 3 på bilag 1

Beskrivelse af krydsning

Torpe Kanal krydses ved en styret underboring på nedstrøms side af Suså Landevej. Der afsættes en arbejdsplads (3 m x 9 m) ved start- og slutpunkt i forbindelse med underboringen. Vandløbet underbores med afstand på minimum 10 m fra vandløbets kronekant. Underboringen vil ske min. 1,5 m under vandløbsbund (fast bund), og vandløbets brinker og kronekant berøres ikke. Der vil ikke ske udledning af sediment eller jord til vandløbet.

Hvilken lov ligger til grund for vores afgørelse?

Afgørelsen er truffet i henhold til Bekendtgørelse af lov om vandløb, nr. 1217 af 25. november 2019 § 47, samt Bekendtgørelse om vandløbsregulering og -restaurering m.v., nr. 834 af 27. juni 2016 § 9, stk. 2.

Høring

Da vandløbsmyndigheden vurderer (se vurdering), at sagen ikke har væsentlig indflydelse på vandløbets afstrømnings- eller miljømæssige forhold, har kommunen undladt at indhente udtalelser i sagen fra andre myndigheder m.v., samt foretage offentlig bekendtgørelse af projektet. Kommunens hjemmel til dette er § 17².

Krydsningstilladelsen har været sendt til gennemlæsning hos ansøger inden tilladelsen er givet.

Der er ikke kommet bemærkninger/følgende bemærkninger i forbindelse med høringen.

Vurdering

Projektet udføres ved styret underboring. Boregruben etableres uden for vandløbstraceet og det forventes derfor, at der ikke vil ske en fysisk påvirkning af afvandingsinteresser og miljø i vandløbet i negativ retning. Ansøger har udarbejdet beredskabsplan som beskriver tiltag som iværksættes ved evt. blow out.

² § 17. Vandløbsmyndigheden kan i sager efter § 5 og § 9 fravige bestemmelserne i §§ 14-16, når sagen angår en foranstaltning, der ikke skønnes at have væsentlig indflydelse på vandløbets afstrømningsmæssige eller miljømæssige forhold.



Næstved Kommune vurderer, at hvis ovenstående vilkår følges og krydsningen udføres som beskrevet, så vil vandløbet ikke blive påvirket af krydsningen.

Målsætning

Torpe Kanal er målsat. Vandløbets målsætning på projektstrækningen er God og den nuværende tilstand er Dårlig. Da krydsningen ikke berører selve vandløbsprofilen, vurderer vi, at projektet ikke vil være med til at forhindre opfyldelse af miljømål for vandløbet jf. §8 i Bekendtgørelse 2019-04-11 nr. 449 om indsatsprogrammer for landområdedistrikter.

Anden lovgivning

Museumsloven

Der kan i området eventuelt være fund af betydning for den arkæologiske kulturarv. Forud for iværksættelse af jordarbejdet skal Museumslovens § 25-27 iagttages. Disse bestemmelser vedrører arkæologiske forundersøgelser, udgravninger og anmeldelse af fund. Loven giver bygherren mulighed for at få en udtalelse om risikoen for fund af arkæologisk betydning, samt besked om de finansieringsmæssige konsekvenser.

Findes der under jordarbejdet alligevel spor af fortidsminder, fx knogler, flintredskaber, lerkarskår m.m., skal arbejdet standses, i det omfang det berører fortidsmindet. Fortidsmindet skal straks anmeldes til museet.

Naturbeskyttelsesloven

Torpe Kanal er beskyttet efter naturbeskyttelseslovens § 3³. Jf. naturbeskyttelseslovens § 3 stk. 1 må der ikke foretages ændringer i tilstanden af bl.a. beskyttede vandløb. Der kan i særlige tilfælde dispenseres for dette. Næstved Kommunes naturmyndighed har på baggrund af projektets karakter og omfang vurderet, at en styret underboring ikke vil medføre nogen påvirkning af de fysiske eller naturmæssige forhold i vandløbet. Derfor vurderer Næstved Kommune, at projektet ikke ændrer tilstanden af vandløbet og dermed ikke kræver dispensation fra naturbeskyttelseslovens § 3.

Natura 2000

Torpe Kanal er beliggende Natura2000-område nr. 163, Suså, Tystrup-Bavelse Sø, Slagmosen, Holmegårds Mose og Porsmosen og habitatområde nr. 194 Suså med Tystrup-Bavelse Sø og Slagmosen

³ Bekendtgørelse af lov om naturbeskyttelse nr. 927 af 28. juni 2024



Habitatområderne skal beskytte sjældne naturtyper samt beskytte dyre- og plantearter, der er truede, sårbare eller sjældne.

Vi vurderer, at projektet ikke vil påvirke de beskyttede naturområder eller arter - der er på udpegningsgrundlaget - negativt på grund af projektets omfang og lokale karakter.

Beskyttede dyre- og plantearter

Der er i nærheden af projektområdet sandsynlighed for forekomst af følgende beskyttede bilag IV-arter: tykskallet malermusling, eremit, flagermus, grøn mosaikguldsmed, spidssnudet frø, springfrø og stor vandsalamander.

Tykskallet malermusling er registreret i Torpe Kanal. Tykskallet malermusling er afhængig af tilstedeværelsen af elritse, da den i larvestadiet lever en kort periode som parasit på denne fisks finner eller gæller. Som færdigudviklet musling lever den nedgravet i vandløbsbunden, hvor der er stabil bund med god gennemstrømning af iltrigt vand og en god vandkvalitet.

Udslip af boremudder vil potentielt kunne påvirke tykskallet malermusling. Der er derfor sat vilkår om udarbejdelse af en beredskabsplan inden arbejdets igangsætning. Planen skal sikre, at håndtering af et evt. udslip bliver håndteret hurtigt og effektivt, så påvirkningen af arterne ikke bliver væsentlig.

Eremitter holder til i gamle træer, og flagermus kan have overnatningssted i store træer. Der bliver ikke fældet store eller gamle træer, og de vil derfor ikke blive påvirket af projektet. Stor vandsalamander, springfrø, spidssnudet frø, og grøn mosaikguldsmed er alle tilknyttet vandhuller eller våde områder. Arterne vil derfor ikke blive påvirket negativt af projektet, da underboringen ikke påvirker selve vandløbet.

Vi vurderer således, at projektet ikke vil have negativ indflydelse på de nævnte bilag IV-arter.

Offentliggørelse/bekendtgørelse

Godkendelsen vil blive offentliggjort på kommunernes hjemmeside den 15. april 2025 med 4 ugers klagefrist.

Hvis du vil klage over afgørelsen

Tilladelsen kan påklages inden for en frist på 4 uger til Miljø- og Fødevareklagenævnet. De klageberettigede er dig som ansøger samt dem, der måtte antages at have en individuel, væsentlig interesse i sagens udfald, og visse organisationer.

Klager skal behandles i Miljø- og Fødevareklagenævnet. Du klager via Klageportalen, som du finder på www.naevneneshus.dk. Du vælger det nævn, du vil klage til og logger på klageportalen med NemId. Din klage er indgivet, når den er tilgængelig for os på klageportalen. Vi får automatisk besked, når nogen klager.

Når du klager, skal du betale et gebyr på 900 kr. for privatpersoner og 1800 kr. for virksomheder og organisationer. Gebyret reguleres én gang om året. Du betaler gebyret med betalingskort i Klageportalen eller med faktura.

Klagen skal være modtaget i klageportalen senest den 13. maj 2025 inden arbejdstids ophør.

Miljø- og Fødevareklagenævnet skal som udgangspunkt afvise en klage, der kommer uden om Klageportalen, hvis der ikke er særlige grunde til det. Hvis du ønsker at blive fritaget for at bruge Klageportalen, skal du sende en begrundet anmodning til Næstved Kommune. Kommunen videresender herefter anmodningen til Miljø- og Fødevareklagenævnet, som træffer afgørelse om, hvorvidt din anmodning kan imødekommes. Ønsker du at indbringe afgørelsen for domstolene, skal du gøre det inden 6 måneder efter, at afgørelsen er meddelt.

Har du spørgsmål til projektet

Hvis du har spørgsmål til projektet, er du velkommen til at kontakte mig på tlf. 5588 6191 eller macal@naestved.dk.

Venlig hilsen

Næstved Kommune

Malene Callesen Dall

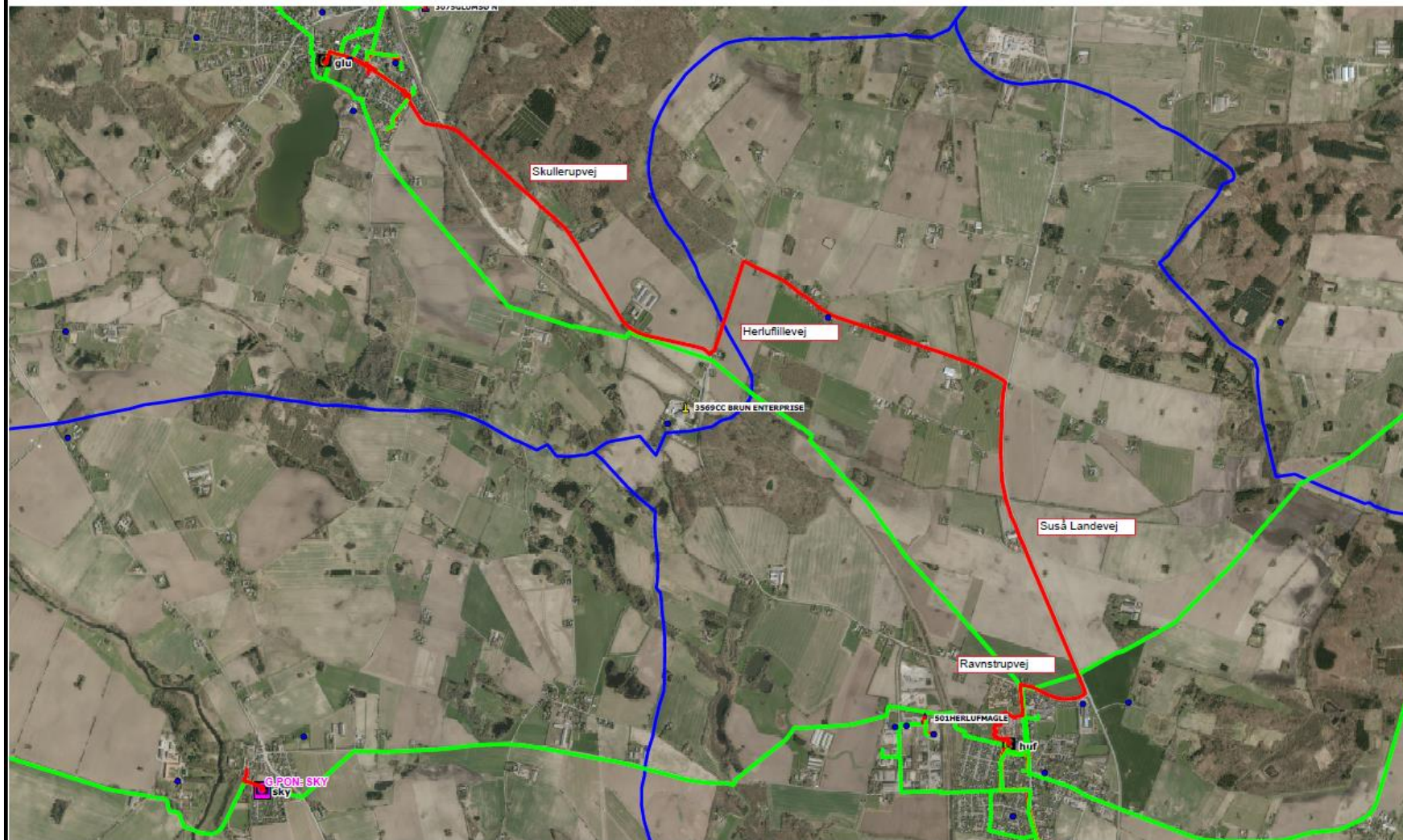
Landskabsforvalter/Vandløbsmedarbejder

Kopi sendt til:

- Ansøger: Petri & Haugsted AS, Roskildevej 338, 2630 Taastrup
- Ledningsejer: TDC, Teglholmsgade 1, 0900 København
- Danmarks Naturfredningsforening, Masnedøgade 20, 2100 København Ø. dnaestved-sager@dn.dk Danmarks Naturfredningsforening, Masnedøgade 20, 2100 København Ø. naestved@dn.dk



- Danmarks Sportsfiskerforbund, Skyttevej 5, 7182 Bredsten
sydsjaelland@sportsfiskerforbundet.dk;
post@sportsfiskerforbundet.dk; lbt@sportsfiskerforbundet.dk
- Friluftsrådet, Kreds Sydvestsjælland, Arne Kristensen,
Stendyssevej 17, 4171 Glumsø Næstved@friluftsradet.dk
- Friluftsrådet, Scandiagade 13, 2450 København SV.
lokalraad@friluftsradet.dk
- Naturstyrelsen Storstrøm, Hannenovvej 22, 4800 Nykøbing F,
sts@nst.dk
- Fiskeriinspektorat Øst, Afdelingen i Ringsted, Frejasvej 1, 4100
Ringsted,
inspektoratoest@fiskeristyrelsen.dk
- Styrelsen for Patientsikkerhed Tilsyn og Rådgivning Øst, Islands
Brygge 67, 2300 København S stps@stps.dk
- Dansk Kano- og Kajak Forbund (DKF), Idrættens Hus, 2605
Brøndby, dkf@kano-kajak.dk
- Næstved Museum, Ringstedgade 4, 4700 Næstved
naestvedmuseum@museerne.dk
- Kystdirektoratet, Højbovej 1, 7620 Lemvig, kdi@kyst.dk



Kort 1: Oversigtskort som viser samlet ledningstracé - rød linje (fra ansøgningsmateriale)