

FORSLAG

Tillæg nr. 14 til Næstved Kommunes spildevandsplan 2012 – 2022

Maglebjerg Alle



NÆSTVED

Indhold

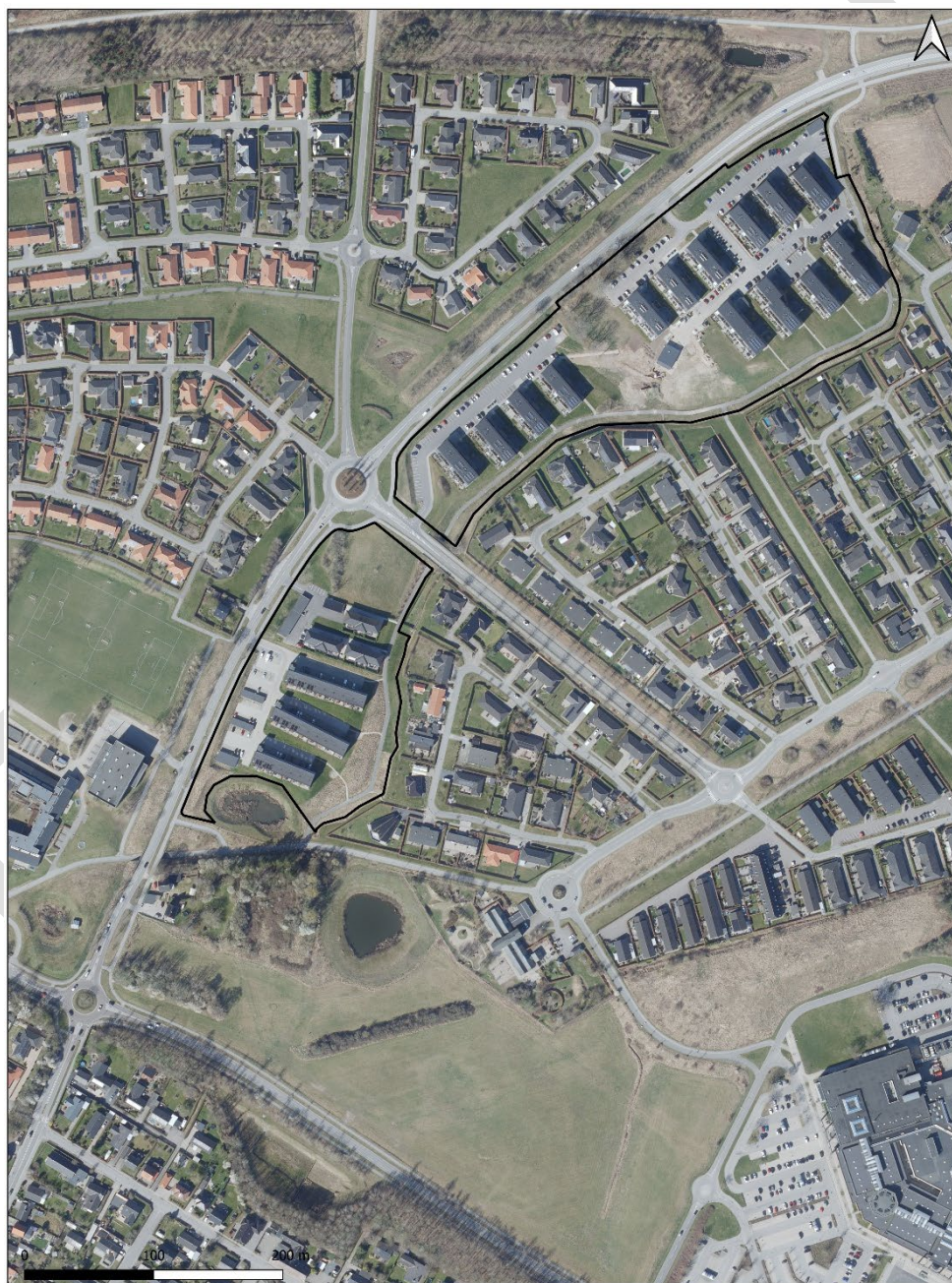
1	Baggrund	2
2	Lovgrundlag	3
3	Plangrundlag	3
3.1	Kommuneplan	3
3.2	Lokalplan	4
3.3	Vandområdeplan	4
4	Miljøforhold	4
4.1	Vandløb.....	4
4.2	Natur og fortidsminder	4
4.3	Jordforurening	4
4.4	Grundvand	4
5	Status og plan	5
5.1	Status.....	5
5.2	Plan.....	6
5.3	Deklarationer.....	7
5.4	Private kloakoplande	7
6	Berørte lodsejere	8
7	Økonomi	10
8	Tid	10
9	Miljøvurdering	10
10	Vedtagelse	10

Vedtaget af Næstved Byråd XX-XX-2026

1 Baggrund

Formålet med dette tillæg er at udpege en række private kloakplande i Næstved Nord, således at spildevandsplanen kommer til at stemme overens med gældende deklarerationer for området og de faktiske forhold.

Tillægget skal ligeledes tilvejebringe plangrundlaget for etablering af et ledningstracé frem til et nyt boligområde på Maglebjerg Alle. Ledningerne skal gå over privat grund, og etableringen kræver derfor mulighed for ekspropriation. Området som tillægget dækker, fremgår af figur 1.



Figur 1: Omrids af området, som er berørt af tillæg 14. Maglebjerg Alle ligger nordøst for Næstved Storcenter.

Ekspropriation, arealafståelse m.v.

Spildevandsplan for Næstved Kommune 2012-2022 med tillæg, fastlægger de overordnede rammer for håndtering af spildevand i kommunen og er det juridiske grundlag for, at private ejendomme kan blive berørt af ekspropriation. Det kan både være i form af erhvervelse af rettigheder, servitutpålæg og/eller arealafståelse i forbindelse med gennemførelse af planen.

2 Lovgrundlag

Det lovmæssige grundlag for udarbejdelse af spildevandsplaner og tillæg fremgår af:

- Bekendtgørelse af lov om miljøbeskyttelse (LBK nr. 1742 af 22/12/2025).
- Bekendtgørelse om spildevandsplanen og spildevandstilladelser mv. efter miljøbeskyttelseslovens kapitel 3 og 4 (BEK nr. 1446 af 27/11/2025).
- Bekendtgørelse af lov om betalingsregler for spildevandsforsyningsselskaber m.v. (LBK nr. 1243 af 27/10/2025).
- Bekendtgørelse om fastsættelse af serviceniveau m.v. for håndtering af tag- og overfladevand (BEK nr. 2276 af 29/12/2020).
- Bekendtgørelse om fastsættelse af miljømål for vandløb, søer, kystvande, overgangsvande og grundvand (BEK nr. 833 af 27/06/2016).

Det fremgår blandt andet af miljøbeskyttelseslovens formålsparagraf (§1. stk. 1), at loven skal medvirke til at værne om landets natur og miljø, så samfundsudviklingen kan ske på et bæredygtigt grundlag i respekt for menneskets livsvilkår og bevarelse af dyre- og planteliv.

Spildevandsplanen forpligter ikke kommunens borgere til, alene på baggrund af planen, at gennemføre konkrete tiltag, men planen udgør grundlaget for at kunne meddele påbud om ændring af spildevandsforholdene, samt give muligheden for arealerhvervelse og servitutpålæggelse.

3 Plangrundlag

Spildevandsplanen er en sektorplan og indgår i planhierarkiet, og den må ikke stride mod andre planer, hverken nationale eller kommunale.

Et tillæg til spildevandsplanen danner grundlag for fremtidig planlægning, og ved udarbejdelse skal der derfor tages hensyn til eksisterende planlægning.

Det er undersøgt, at dette tillæg til gældende spildevandsplan 2012-2022 er i overensstemmelse med nedenstående planer.

3.1 Kommuneplan

Kommuneplanen for Næstved Kommune udstikker hovedstrukturen for den fysiske udvikling af kommunen. Spildevandsplanen og tilhørende tillæg skal være i overensstemmelse med de overordnede målsætninger, fastlagt i kommuneplanen.

Området omfattet af dette tillæg ligger indenfor kommuneplanramme ”1.5 B51-1 Mælkevejene”, med den generelle anvendelse til boligområde. Det vurderes at tillæg nr. 14 er i overensstemmelse med Næstved Kommunes Kommuneplan 2025.

3.2 Lokalplan

Området er omfattet af lokalplan "B51.1-1 for et område i Holsted Nord ved Fensmarksvej". Tillægget vurderes at være i overensstemmelse med lokalplanen.

3.3 Vandområdeplan

Næstved Kommune er omfattet af den opdaterede Vandområdeplan 2021-2027 for Vandområdedistrikt Sjælland. Vandområdeplanen indeholder en række tiltag som skal forbedre vandmiljøet i Næstved Kommune. Der er ingen specifikke tiltag i nærheden af det pågældende område for tillægget, men gennemførelsen af tillægget vil medføre at regnvand fra boligområdet renses inden udledning til Suså.

Det vurderes, at tillægget er i overensstemmelse med den gældende vandområdeplan.

4 Miljøforhold

4.1 Vandløb

Overfladevand fra boligområderne ledes til en serie af regnvandsbassiner hvor det renses forud for udledning til Nedre Suså. Nedre Suså er et målsat § 3-beskyttet vandløb og ligeledes indgår det i et Natura 2000-område.

Suså har jf. vandområdeplanen for Vandområdedistrikt Sjælland en samlet moderat økologisk tilstand. Tilstanden for fisk og bunddyr er ligeledes moderat. Tilstanden for planter og alger er ukendt. Den kemiske tilstand er god, mens der er ikke-god tilstand for nationalt specifikke stoffer, idet miljøkvalitetskravet er overskredet for zink og kobber.

Boligområderne er omfattet af spildevandsplan 2012-2022 og er i den forbindelse blevet miljøvurderet. Da regnvandet renses i et vådt regnvandsbassin inden udledning til Suså, samt den øgede vandmængde fra det nye boligområde er meget begrænset, vurderes det, at udledningen af overfladevandet fra området, ikke vil forringe tilstanden i Suså eller forhindre målopfyldelse.

4.2 Natur og fortidsminder

De tre regnvandsbassiner på matriklerne 6pk og 6pi, Vridsløse By, Herlufsholm og 2eæ Holsted By, Herlufsholm lige syd for området for tillægget er § 3-beskyttede søer.

Der er ingen registrerede fortidsminder i nærheden af området for tillægget.

Nærmeste Natura 2000-område er nr. 163, Suså, Tystrup-Bavelse Sø, Slagmosen, Holmegårds Mose og Porsmose som ligger 1,4 km væk.

Der er ikke truffet bilag IV-arter på eller omkring området for tillægget.

4.3 Jordforurening

Vejmatriklen der grænser op til tillægget, er kortlagt på Vidensniveau 2 som følge af fund af tungmetaller.

4.4 Grundvand

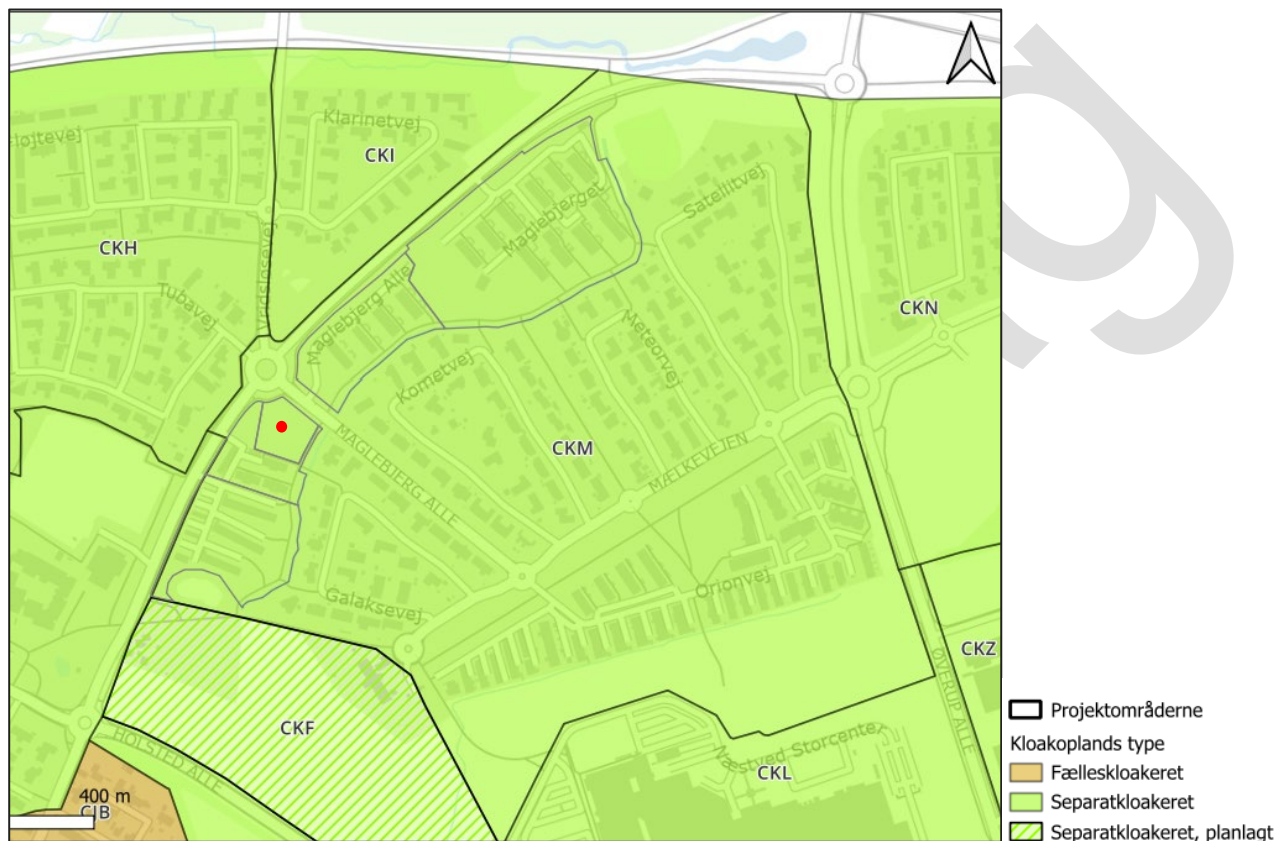
Området for tillægget ligger indenfor et område med drikkevandsinteresser, men udenfor indvindingsopland til et alment vandværk. Det vurderes ikke at tillægget vil påvirke grundvandet, da boligbyggeri og kloakering ikke anses som værende grundvandstruende aktiviteter.

5 Status og plan

5.1 Status

Området der er omfattet af tillægget, har status af separatkloakeret og er næsten fuldt udbygget. I dag ligger området indenfor kloakoplandet CKM, se figur 2.

Der er enkelte matrikler, heriblandt matrikel 6rf, Vridsløse By, Herlufsholm som endnu ikke er bebyggede.



Figur 2: Status for kloakoplande. Rød prik viser matrikel 6rf, Vridsløse By, Herlufsholm.

Boligområdet Magledalen, som ligger lige syd for matrikel 6rf, Vridsløse By, Herlufsholm, er udbygget i 2017 og er forsynet med både spildevand og regnvand fra NK-Spildevand A/S. Transportledninger for både spildevand og regnvand løber fra det sydøstlige hjørne af matrikel 6pl, Vridsløse By, Herlufsholm og ned langs den østlige del af matrikel 6pm, Vridsløse By, Herlufsholm og videre mod henholdsvis regnvandsbassin og renseanlæg. Se figur 3, som viser tinglyst ledningsanlæg, der forsyner Magledalen på matrikel 6pm og 6pl Vridsløse By, Herlufsholm, samt planlagt ledningstrace til matrikel 6rf, Vridsløse By, Herlufsholm, markeret med orange.

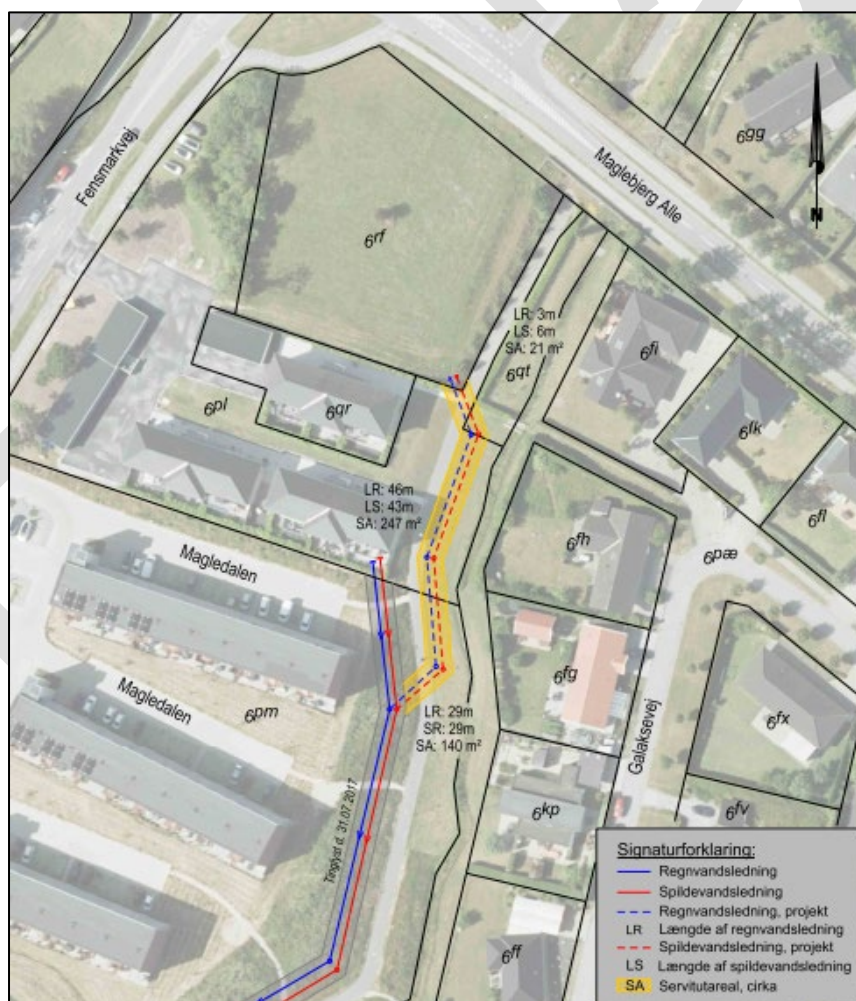
5.2 Plan

På matrikel 6rf, Vridsløse By, Herlufsholm kan der bygges boliger som skal forsynes af NK-Spildevand A/S. Spildevands- og regnvandsledninger fra matrikel 6rf, og matrikler som udstykes herfra, planlægges tilsluttet hovedledningerne på matrikel 6pm, Vridsløse By, Herlufsholm. Der skal således etableres spildevands- og regnvandsledninger over matriklerne 6qt og 6pl, Vridsløse By, Herlufsholm til matrikel 6pm, Vridsløse By, Herlufsholm, se figur 3. Matriklerne er privatejet og der skal derfor indgås en frivillig aftale om at lægge ledningerne på arealet, eller alternativt skal der eksproprieres en ret til at etablere og tinglyse ledningerne på arealet.

Spildevandet føres til centralrenseanlægget i Næstved. Boligområdet er allerede indregnet i kapaciteten på renseanlægget i spildevandsplanen fra 2012.

Regnvandet ledes via regnvandsbassiner til Nedre Suså. Regnvandsbassinerne er dimensioneret til at modtage regnvand fra hele det store kloakopland CKM, som matrikel 6rf, Vridsløse By, Herlufsholm ligger indenfor.

Alle forsynings anlæg, der ikke er beliggende i offentlige vejarealer, samt adgangsrettigheder for drift og vedligeholdelse, sikres ved tinglyst deklaration. Se figur 3 for planlagt ledningstracé.



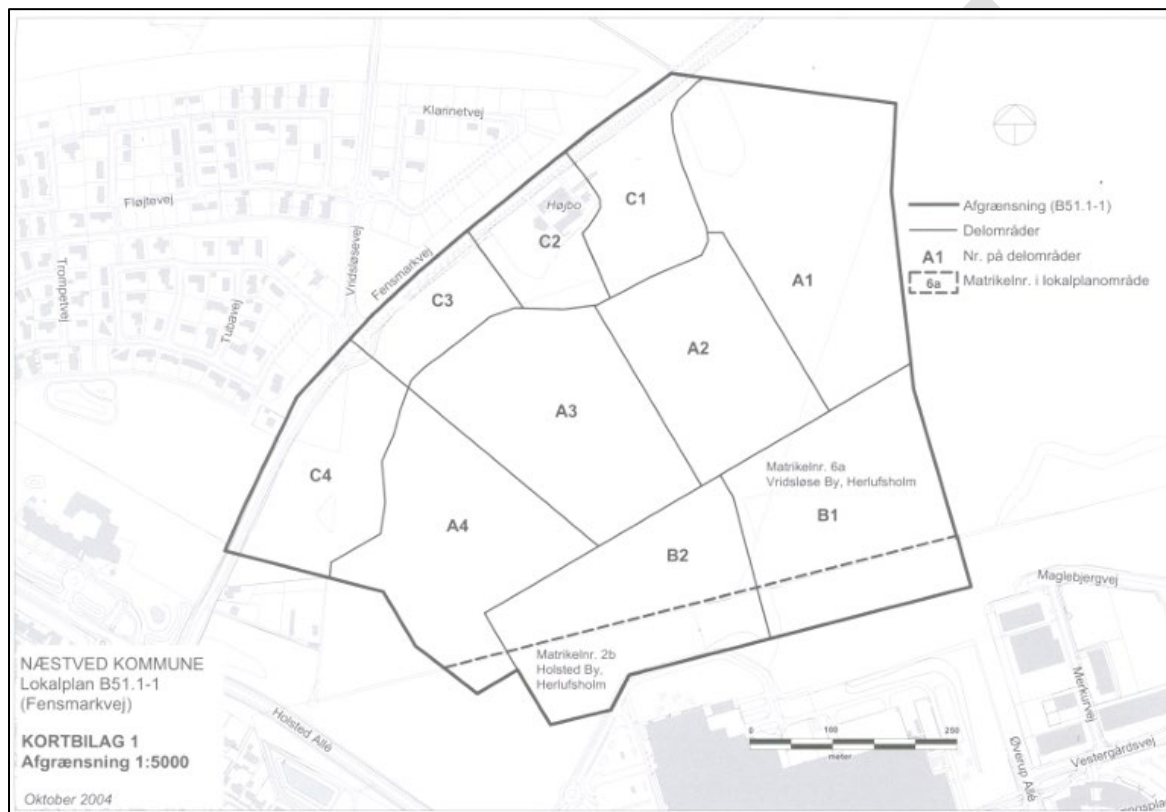
Figur 3: Planlagt ledningstracé.

5.3 Deklarationer

I forbindelse med lokalplanens vedtagelse i 2004, blev der i 2005 vedtaget en deklARATION om at kloakanlæg i hele lokalplanområdet er offentlige, det vil sige, at det anlægges og driftes af kloakforsyningen.

Der blev i 2007 vedtaget en ny deklARATION, hvor det fremgår, at kloakanlæg i områderne C1, C2, C3 og C4, i henhold til lokalplanen, er private og at grundejerforeningen har vedligeholdelsespligten for bl.a. ledningsanlæg.

Deklarationerne dækker områderne der fremgår af figur 4.



Figur 4: Områder fra lokalplan B51.1-1 som er omfattet af deklARATIONerne fra 2005 og 2007.

5.4 Private kloakplande

I forbindelse med udarbejdelsen af spildevandsplan 2012-2022 har man ikke været opmærksom på deklARATIONen fra 2007, hvor kloakanlæggene gøres private. Dermed er der en uoverensstemmelse mellem spildevandsplanen og de faktiske forhold, idet boligområderne er anlagt med private regn- og spildevandsledninger, og NK-Spildevand A/S blot har anlagt transportledninger og et eller flere stik til de på byggemodningstidspunktet store matrikler.

For at bringe spildevandsplanen i overensstemmelse med deklARATIONen og de faktiske forhold, udpeges derfor fem private kloakplande svarende til nuværende og fremtidige boligområder, se figur 5. Kloakplandene får navnene CKM01, CKM02, CKM03, CKM04 og CKM05.



Figur 5: Nye private kloakoplande.

6 Berørte lodsejere

Boliger:

Matrikelnr.	Ejerlav	Type
6rf	Vridsløse By, Herlufsholm	Boliger

Samt alle fremtidige matrikler der udstykkes herfra.

Ledningsanlæg:

Matrikelnr.	Ejerlav	Type
6pl	Vridsløse By, Herlufsholm	Ledningstracé
6qt	Vridsløse By, Herlufsholm	Ledningstracé
6pm	Vridsløse By, Herlufsholm	Ledningstracé

Ejerne af disse tre matrikler skal forvente at afgive areal, eller at der på anden vis sikres rettigheder til ledningsanlægget.

Private kloakoplande:

Matrikelnr.	Ejerlav	Type
6rh	Vridsløse By, Herlufsholm	Privat kloakopland CKM01
6rg	Vridsløse By, Herlufsholm	Privat kloakopland CKM01
6re	Vridsløse By, Herlufsholm	Privat kloakopland CKM01
6qæ	Vridsløse By, Herlufsholm	Privat kloakopland CKM01
6qø	Vridsløse By, Herlufsholm	Privat kloakopland CKM01
6qz	Vridsløse By, Herlufsholm	Privat kloakopland CKM01
6qy	Vridsløse By, Herlufsholm	Privat kloakopland CKM01
6qx	Vridsløse By, Herlufsholm	Privat kloakopland CKM01
6qv	Vridsløse By, Herlufsholm	Privat kloakopland CKM01
6qu	Vridsløse By, Herlufsholm	Privat kloakopland CKM01
6py	Vridsløse By, Herlufsholm	Privat kloakopland CKM01
6pe	Vridsløse By, Herlufsholm	Privat kloakopland CKM01
37	Vridsløse By, Herlufsholm	Privat kloakopland CKM01
6rd	Vridsløse By, Herlufsholm	Privat kloakopland CKM02
6rc	Vridsløse By, Herlufsholm	Privat kloakopland CKM02
6rb	Vridsløse By, Herlufsholm	Privat kloakopland CKM02
6ra	Vridsløse By, Herlufsholm	Privat kloakopland CKM02
6pz	Vridsløse By, Herlufsholm	Privat kloakopland CKM02
6rf	Vridsløse By, Herlufsholm	Privat kloakopland CKM03
6qr	Vridsløse By, Herlufsholm	Privat kloakopland CKM04
6pl	Vridsløse By, Herlufsholm	Privat kloakopland CKM04
6pm	Vridsløse By, Herlufsholm	Privat kloakopland CKM05

7 Økonomi

NK-Spildevand A/S udgifter til anlægsarbejder er indarbejdet i selskabets flerårige anlægsbudgetter.

8 Tid

Anlægsarbejdet kan påbegyndes når der foreligger en frivillig aftale, eller når en ekspropriation er gennemført.

9 Miljøvurdering

Tillægget til spildevandsplan er omfattet af "Bekendtgørelse af lov om miljøvurdering af planer og programmer og af konkrete projekter (VVM)" LBK nr. 4 af 03/01/2023.

Boligområderne som tillægget behandler er omfattet af spildevandsplan 2012-2022. Påvirkningen fra byudviklingsområdet er dermed blevet vurderet i forbindelse med den miljøvurdering der blev foretaget af spildevandsplanen.

Da tillægget omhandler ændring af kloakplande og mulighed for ekspropriation og dermed udelukkende er af administrativ karakter, vurderer Næstved Kommune, at den oprindelige miljøvurdering fortsat er gældende. Der er derfor ikke foretaget en ny vurdering i forbindelse med nærværende tillæg.

10 Vedtagelse

Tillægget har været i høring i perioden xx til xx. Der er/er ikke indkommet bemærkninger i høringsperioden.

Bemærkningerne har ikke medført ændringer i tillægget.

eller

Følgende bemærkninger har ført til ændringer af tillægget: xxx

Tillægget er endelig vedtaget af Byrådet d. xxx.

Næstved Kommune
Rådmandshaven 20
4700 Næstved

www.naestved.dk



NÆSTVED