



Bangsgaard &
Paludan ApS

Bilag 5

Naturregistreringer

Kvælstofvådområdeprojekt ved Fladsåen, Næstved Kommune



August 2022

Side 1 af 23

Undersøgelsesområdet blev besøgt den 12. september 2021 med henblik på at kortlægge naturværdierne indenfor området samt vurdere de enkelte delområders naturtilstand. Feltskemaer og feltkort er vedlagt som Bilag 5.1 og 5.2.

Overordnet set vurderes en hævet vandstand og en mere naturlig hydrologi i området at have en positiv effekt på naturområderne indenfor projektgrænsen. Dette bygger på en vurdering af, at en del af de omhandlede naturområder fremstår for tørre og bærer præg af eutrofiering. De besøgte områder er derfor generelt i en naturmæssig dårlig tilstand dog er strandengsområdet ved Appenæs Hoved i en fin naturmæssig stand. Strandengen indeholder naturtypekarakteristiske strukturer og planter.

Området består primært af landbrugsjord og §3 arealerne udgør ca. 20 % af området og de er registreret som eng, mose, sø og vandløb i kommunens vejledende registrering af beskyttet natur.

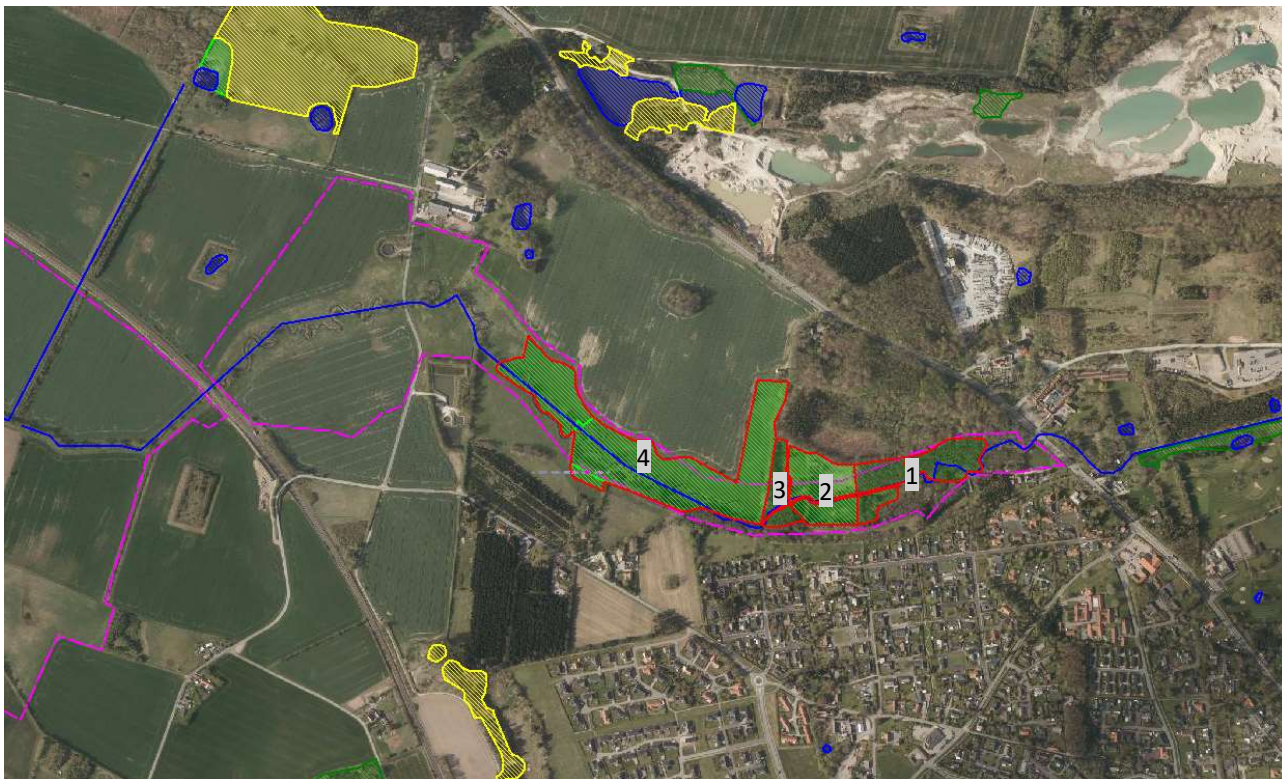
De beskyttede naturområder, indenfor undersøgelsesområdet, er her opdelt i 10 delområder, som er beskrevet hver for sig under vegetationsundersøgelserne. De enkelte delområder fremgår af kortbilag 1 til 3. De enkelte delområders naturtilstand er ikke beregnet (kræver 5 m cirkel for at kunne benytte tilstandsberegneren) og der er derfor tale om en subjektiv vurdering, der bygger på en vurdering af plantesammensætningen på besigtigelsestidspunktet og de aktuelle fysiske strukturer.

De enkelte delområder er fastlagt ved afgrænsning af den omhandlede naturtype og en vurdering af om det udgør en funktionel enhed, der kan vurderes under et.

De undersøgte naturområder vurderes at have en moderat til dårlig tilstand, hvor strandengsarealet har den højeste naturværdi, som vurderes til moderat, af de undersøgte områder.

Besigtigelsen er foretaget i september måned og det vurderes at være et passende tidspunkt i vækstsæsonen og det betyder at de registrerede arter bør give et retvisende billede af områdernes naturtilstand. Forholdsmæssigt vurderes naturtilstand at være retvisende og viser hvor de mest værdifulde områder er og dermed hvor man skal være særlig opmærksom.

Kortbilag 1 - 3 – Undersøgelsesområdet er markeret med en lyserød stiplede linje. Delområderne er nummereret fra 1 til 10. Eng = lysegrøn, mose = mørkegrøn, gul = overdrev, lyseblå = strandeng og vandhul = blå



Kortbilag 1



Kortbilag 2



Kortbilag 3

Uoverensstemmelser i administrationsgrundlaget for beskyttet natur:

Det vurderes, at der uoverensstemmelser i kommunens vejledende registrering af beskyttet natur og de faktiske forhold. Uoverensstemmelserne fremgår af tabel 1 og kortbilag 4. Der er tale om naturområder, som vurderes til at være registreret som en forkert naturtype eller som vurderes til ikke lever op til beskyttelseskriterierne i naturbeskyttelseslovens §3 for beskyttet natur.

Tabel 1 - Konstaterede uoverensstemmelser i kommunens vejledende registrering af beskyttet natur er angivet på kortbilag 4. Der er konstateret 4 uoverensstemmelser.

1	Delområde 6 er ikke eng, da området vurderes til ikke at leve op til beskyttelsen. Områderne bør derfor tages ud af kommunens vejledende registrering af beskyttet natur.
2	Del af delområde 7 er ikke eng og vurderes til ikke at leve op til beskyttelsen. Området bør derfor tages ud af kommunens vejledende registrering af beskyttet natur.
3	Et mindre område inden for delområde 7 er fejlregistreret som mose. Området vurderes til at være eng, da andelen af naturtypekarakteristiske planter for eng er væsentlig højere end for mose. Det bør derfor ændres i kommunens vejledende registrering af beskyttet natur.
4	Et mindre område inden for delområde 9 er fejlregistreret som mose. Området vurderes til at være eng, da andelen af naturtypekarakteristiske planter for eng er væsentlig højere end for mose. Det bør derfor ændres i kommunens vejledende registrering af beskyttet natur.

Kortbilag 4 – Uoverensstemmelser i den vejledende registrering af beskyttet natur er konstateret i delområde 6, 7 og 9 er markeret med rødt



Kortbilag 4

Vegetationsundersøgelser

Delområde 1

Området er registreret som mose. Der er tale om en moderat tør ellesump med en relativt fin struktur og artssammensætning. Ellesumpen drænes via forskellige grøfter, hvilket er årsagen til at den fremstår relativt tør. En vandstandshævning vil have en positiv effekt og vil bidrage til en forbedret naturtilstand.

Det blev konstateret et enkelt flot eksemplar af bilag 4 arten springfrø:



Området består primært af ældre skovsump (910D) og vurderes til at have en moderat naturtilstand. På de høje målebordsblade fremstår området helt lysåbent og har sandsynligvis været en funktionel del af kilden, der udspringer ved Vordingborg landevej. Ud fra de historiske luftfotos ses det, at det har været mere eller mindre skovbevokset siden 1945. Der blev konstateret 17 stjernearter ved besigtigelse og rummer en række fine arter som angelik, hulkravet kodriver, skovstar, skovmærke, tykbladet ærenpris, kær padderokke mm. uden forekomst af sjældnere arter.

Delområde 2

Området er registreret som eng og vurderes samlet set til at have en ringe naturtilstand. Den sydlige del er afgræsset med får og bærer på store del af området præg af hård afgræsning, da vegetationen var bidt helt ned på dele af arealet på besigtigelsestidspunktet. Den nordlige del er uden pleje, men har tidligere være plejet, hvilket ses af de gl. hegnsmaterialer. Denne del af området fremstår derfor med relativt høj vegetation og førnelag.

Området rummer mindre partier med en mere varieret vegetation med forekomst af engkarse, kær-ranunkel, kær- og sumpsnerre, kær padderokke, kærtidsel, glanskapslet siv, sumpkællingetand m.m. uden forekomst af sjældnere arter.

Den ringe naturtilstand skyldes primært afvanding og for hård og ingen afgræsning (hhv. sydlig og nordlig del). En hævnning af grundvandsstanden vil gavne området som helhed og vil på sigt kunne fremme forekomsten af de naturtypekarakteristiske arter for eng/mose.

Det nordlige område vurderes til at rumme størst potentiale og man kan med fordel genintroducere afgræsning på denne del af området. Det vil mindske førnelaget og give plads/lys til planter og insekter og derigennem forbedre naturtilstanden og på sigt fremme engvegetationen.

Billeder af delområde 2 – Viser sydlig del af engen med fåregræsning.



Delområde 3

Området er registreret som mose. Området vurderes at have en dårlig naturtilstand og større områder er domineret af rød hestehov (billede af delområde 3). Og ellers fremstår det uden nogen særlige naturværdier og består af en mosaik af for tørre skovsumpe. En generel vandstandshævning vil gavne hele dette område.

Billeder af delområde 3 – Viser området domineret af rød hestehov.



Delområde 4

Området er registreret som eng (mosaik af natur- og kultureng), men rummer også et mindre overdrev på den sydøstlige skråning. Både eng og overdrev vurderes til at have en ringe naturtilstand overordnet set. Dog er der enkelte mindre partier som har præg af overgangsrigkær, hvor der bl.a. blev konstateret *alm. star*, *toradet star*, *topstar*, *sumpkællingetand*, *engnellikerod*, *engforglemmevej*, *glanskapslet siv*, *vandkarse mm.*

Engen bærer præg af afvanding og eutrofiering, hvilket er årsag til den ringe naturtilstand, og hele området plejes ved afgræsning med kvæg. Man vil med fordel kunne hæve grundvandsstanden yderligere samt arbejde med afskrab af den næringsrige overjord i delområder og derved fjerne næringsstoffer og samtidigt få mere terrænnært grundvand.

Billede af delområde 4 – Viser hhv. del af engen med partier domineret af halvgræsser og urter samt område med topstar





Delområde 5

Området er registreret som eng og kan betegnes som natureng med en ringe naturtilstand. Den er præget af eutrofiering, afvanding og manglende pleje. Der drives jagt på området og der var slået enkelte brede spor gennem området, hvor den mest interessante del af floraen blev konstateret. Området er domineret af rørgræs og må betegnes som en tør rørgræseng.

Man vil med fordel kunne hæve grundvandsstanden i hele området og supplere med afskrab af den næringsrige overjord i delområder og derved fjerne næringsstoffer og samtidigt få mere terrænært grundvand.

Billede af delområde 5 – Der domineres af rørgræs.



Delområde 6

Området er registreret som eng, men fremstår i dag som omlagt og helt domineret af almindelige kulturgræsser og fremstår kraftigt eutrofieret. Dette gælder både engen øst og vest for Vordingborgvej, hvorfor de er vurderet under et, da de fremstår i samme tilstand.

Disse engområder vurderes ikke at kunne leve op til beskyttelsen og derfor bør tages ud af Næstved kommunens vejledende registrering af beskyttet natur. Områderne rummer ingen naturtypekarakteristiske arter, områderne fremstår tørre og uden tørvejord. Der er spor efter opdyrkning på store dele af arealet på tidligere flyfoto og arealerne fremstår gødskede. Da der ikke ligger ret mange flyfoto over området fra før 1992 (hverken på Danmarks Arealinformation eller på Næstved Kommunes BorgerGIS) er det dog ikke muligt at sige noget sikkert om områdets beskyttelsesstatus.

Billede af delområde 6 – hhv. øst og vest for Vordingborgvej.





Delområde 7

Området er registreret som eng og en mindre del af området vurderes til at være fejlregistreret som mose, og bør rettes til eng. Engen fremstår uden pleje og vurderes at have en ringe naturtilstand, hvilket primært skyldes eutrofiering, afvanding og manglende pleje.

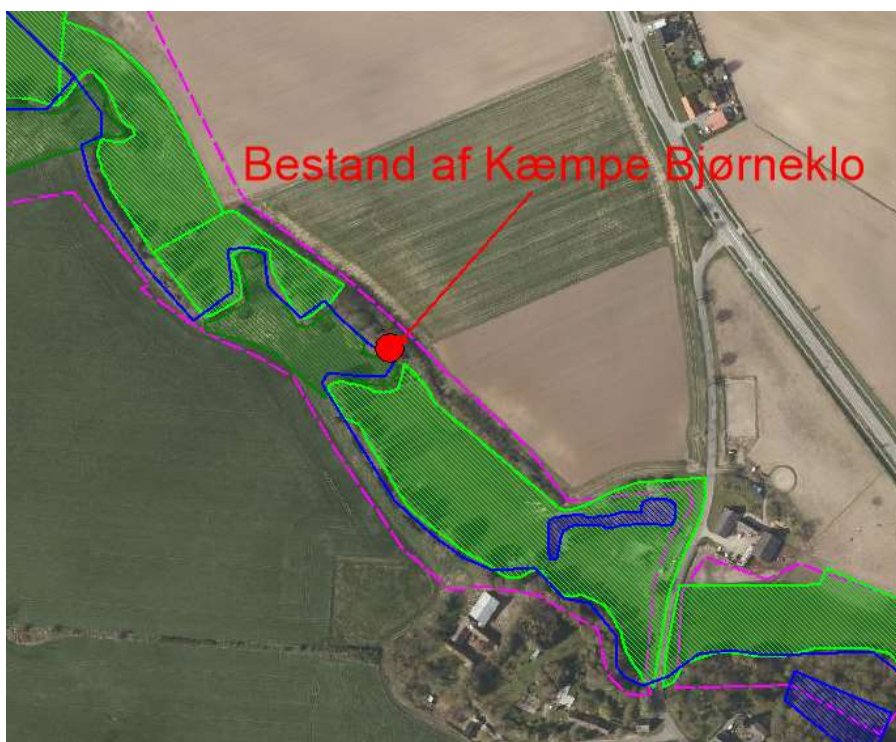
Man vil med fordel kunne hæve grundvandsstanden i hele området og supplere med afskrab af den næringsrige overjord i delområder. Herved fjernes næringsstoffer og samtidigt får man mere terrænnært grundvand. Denne indsats bør suppleres med den rette pleje i form af afgræsning med kvæg.

På strækningen ca. st. 18.854-19.650 m af Fladsåen blev der stedvist registreret tomme skalle af tykskallet malermusling, jf. ligeledes feltkort Bilag 5.2, og der blev observeret en isfugl.

En del af området ser ud til at være omlagt og er domineret af almindelige kulturgræsser og fremstår eutrofieret. Denne del af engområdet vurderes til ikke at kunne leve op til beskyttelsen og bør tages ud af Næstved kommunens vejledende registrering af beskyttet natur. Områderne rummer ingen naturtypekarakteristiske arter, områderne fremstår tørre og uden tørvejord. Der er spor efter opdyrkning på arealet på tidligere flyfoto og arealerne fremstår gødskede. Da der ikke ligger ret mange flyfoto over området fra før 1992 (hverken på Danmarks Arealinformation eller på Næstved Kommunes BorgerGIS) er det dog ikke muligt at sige noget sikkert om områdets beskyttelsesstatus.

Der blev konstateret en stor population af Kæmpe bjørneklo umiddelbart vest for hestefolden ved Fladsåen ca. st. 19.260 m og ca. 200 m nedstrøms.

Kortbilag 5 – bestand af Kæmpe-Bjørneklo.



Kortbilag 5

Billede af delområde 7 – hhv. eng, del af vandløbet med tomme skaller af Tykskallet malermusling og isfugl samt del af området, der ikke lever op til beskyttelsen.







Delområde 8

Området er registreret som eng og vurderes at have en ringe naturtilstand, hvilket primært skyldes eutrofiering, afvanding og manglende pleje (denne del er frahegnet de tilstødende arealer, der plejes ved afgræsning). Arealet har således præg af højstaudeeng.

Man vil med fordel kunne hæve grundvandsstanden i hele området og sikre samgræsning med de tilstødende arealer. Dette vil forbedre naturtilstanden i området.

Billede af delområde 8



Delområde 9

Området er registreret som eng og naturtilstanden vurderes fra ringe til dårlig. Artslisten er ikke retvisende for området, da det kun er enkelte små partier, der rummer engvegetationen. Resten af området må betegnes som tør kultureng uden nogen naturværdi.

En mindre del af den østlige del af området er registreret som mose, hvilket er en fejl, da det er eng. Det bør rettes i den vejledende registrering af beskyttet natur.

Engen afgræsses med kreaturer og er relativt hårdt afgræsset og det vurderes, at der er et for højt græsningstryk.

Man vil med fordel kunne hæve grundvandsstanden i hele området og supplere med afskrab af den næringsrige overjord i delområder. Herved fjernes næringsstoffer og samtidigt får man mere terrænnært grundvand. Denne indsats bør suppleres med den rette pleje i form af ekstensiv afgræsning med kvæg.

Billede af delområde 9 – Billeder af kultureng







Delområde 10

Området er registreret som strandeng (1330) og vurderes at have en moderat naturtilstand. Området afgræsses med kvæg og det nuværende græsningstryk vurderes som passende. Området bærer præg af afvanding via interne grøfter, men ellers er der fine naturlige strukturer som lodannelse og strandvolde og tegn på zoner og naturlig dynamik.

Der blev konstateret 16 stjernearter, hvoraf en stor del var saltpræget arter. Her kan nævnes *kødet og vingefrøet hindeknæ*, *kær- og strandtrehage*, *samel*, *rød gåsefod*, *smalbladet kællingetand*, *læge kokleare*, *kveller*, *sandkryb*, *strandasters*, *strandgåsefod*, *syltstar*, *strandvejbred mm.*

Området er en del af Natura 2000-område nr. 169 - Havet og kysten mellem Karrebæk Fjord og Knudshoved Odde (Habitatområde H148 og Fuglebeskyttelsesområde F81), hvor strandeng 1330 er en del af udpegningsgrundlaget. Såfremt der sker på projekttiltag på arealet skal dette konsekvensvurderes.

Billede af delområde 10 – Viser strandeng



