



Næstved Kommune
Rådmandshaven 20
4700 Næstved
5588 5588

www.naestved.dk

Dato
25. marts 2021

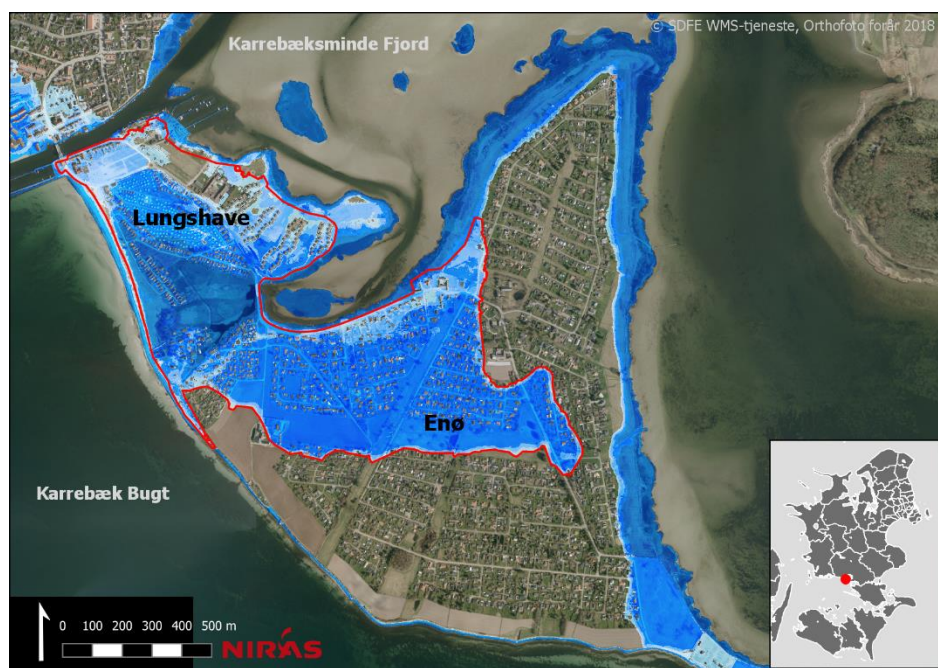
Sagsnr.
01.24.08-P19-2-20

Sagsbehandler
Tina Nygaard Dombrowski
+4555886231

Kystbeskyttelse på Enø/Lungshave

Næstved Kommune har efter anmodning fra en række grundejere på Enø/Lungshave igangsat en proces for at afklare, om der skal gennemføres et kystbeskyttelsesprojekt for at sikre området mod oversvømmelse og erosion.

Projektområdet er indtegnet med rødt herunder.



Afgørelse

Næstved Kommune/Plan, Geodata og Klima (herefter Næstved Kommune) giver hermed tilladelse til kystbeskyttelse på Enø/Lungshave, som det er ansøgt, se bilag 1 - 2.6, på nedenstående vilkår.

Tilladelsen meddeles til såvel digelaget som Næstved Kommune/Vand og Natur, som bygherre på vegne af digelaget indtil kystbeskyttelsen er etableret.

Næstved Kommune/Vand og Natur er organisatorisk adskilt fra Næstved Kommune/Plan, Geodata og Klima, som er myndighed efter kystbeskyttelsesloven.



Indhold

Afgørelse	1
Indhold	2
Lovgrundlag	2
Vilkår	3
Baggrund	7
Projektbeskrivelse	8
Vurdering	12
Kystbeskyttelse	12
Behovet for kystbeskyttelse	12
Økonomiske hensyn ved projektet	13
Kystbeskyttelsens tekniske og natur- og miljømæssige kvalitet	13
Rekreativ udnyttelse af kysten	13
Sikring af den eksisterende adgang til og langs kysten	13
Andre forhold	14
Miljøkonsekvensvurdering	18
Natura 2000-konsekvensvurdering	19
Vandløb	22
Beskyttet natur	22
Bygge- og beskyttelseslinjer	23
Bidragsfordeling	24
Digelag	25
Høring	25
Offentliggørelse	26
Klagevejledning	26
Bilagsliste	27

Lovgrundlag

Etablering af kystbeskyttelse kræver tilladelse fra de kommuner, som anlægget fysisk etableres i jf. § 3 i kystbeskyttelsesloven (LBK nr. 705 af 29/05/2020).

Nærværende tilladelse erstatter, jf. kystbeskyttelseslovens § 3a, stk. 1 en række dispensationer og tilladelser efter andre love, som ellers ville være nødvendige for at etablere de pågældende kystbeskyttelsesforanstaltninger. Det drejer sig om:

- § 3 natur: Kommunens dispensation fra naturbeskyttelsesloven § 3.
- § 15 strandbeskyttelseslinjen: Kystdirektoratets dispensation fra naturbeskyttelsesloven § 15.



Næstved Kommune har herudover konkret besluttet, jf. kystbeskyttelseslovens § 3a, stk. 2, at nærværende tilladelse tillige erstatter følgende tilladelse efter vandløbsloven:

- Vandløb: Kommunernes tilladelse efter § 6 og § 21 i lov om vandløb.

Tilladelsen efter kystbeskyttelseslovens § 3 erstatter kommunens tilladelse efter § 25 miljøvurderingsloven (LBK nr. 973 af 25/06/2020), jf. § 10 stk. 1 punkt 6 i bekendtgørelse om miljøvurdering af planer og programmer og af konkrete projekter (BEK nr. 244 af 22/02/2021).

Tilladelsen efter kystbeskyttelseslovens § 3 erstatter, jf. § 1 i bekendtgørelse om bygge- og beskyttelseslinjer (BEK. 1066 af 21/08/2018), dispensation efter naturbeskyttelseslovens § 65, stk. 1, og § 65a, stk. 1.

Næstved Kommune har derfor i denne tilladelse varetaget de hensyn, som skal tilgodeses efter ovennævnte lovgivning.

Da projektet potentielt vil kunne påvirke Natura 2000 områder, har bygherre i forbindelse med miljøkonsekvensrapporten for projektet udført en Natura 2000 konsekvensvurdering, jf. habitatbekendtgørelsen (BEK nr. 1595 af 06/12/2018) og kysthabitatbekendtgørelsen (BEK 654 af 19/05/2020).

Vilkår

1. Generelle vilkår

- 1.1. Udformningen og drift af anlæggene skal være i overensstemmelse med ansøgning af 4. juni 2020, se bilag 1, myndighedsprojektet, se bilag 2 – 2.6, samt vilkårene i denne tilladelse.
- 1.2. Der må ikke uden tilladelse fra Næstved Kommune foretages udvidelser eller ændringer af det godkendte projekt.
- 1.3. Tilladelsen bortfalder, hvis anlægsarbejdet ikke er påbegyndt inden for 3 år efter udstedelsen.

2. Vilkår for anlægsfasen

- 2.1. Anlægsarbejdet på strækningen fra Inderhavnen til Reedtzholmvej 180 må kun udføres i perioden 15. oktober til 1. februar.
- 2.2. Anlægsarbejdet på strækningen Enø Kystvej 10 til Strandvej 31 må kun udføres i perioden 1. oktober til 1. april.

Anlægsarbejder ved digerne

- 2.3. Kørsel i anlægsområdet skal så vidt muligt ske inden for digets fodaftryk, og kørsel skal overholde en hastighed på maksimalt 25 km/timen.

Hvis kørsel i beskyttet natur ud over digets fodaftryk er påkrævet, skal der udlægges køreplader eller træffes tilsvarende foranstaltninger for at undgå skader på vegetation.



- 2.4. Eventuelt midlertidigt oplag af jord skal så vidt muligt ske uden for områder med beskyttet natur. Hvis det er påkrævet at oplægge jord midlertidigt på arealer med beskyttet natur, skal der udlægges plader eller træffes tilsvarende foranstaltninger for at undgå skader på vegetation.
- 2.5. Ved eventuelle uundgåelige skader på arealer herudover, skal bygherre retablere terrænet med den oprindelige overjord med frøpulje svarende til den oprindelige vegetation.
- 2.6. Eventuelle skader på permanente adgangsveje som følge af anlægsarbejdet, skal udbedres af bygherre senest i forbindelse med, at anlægsarbejdet afsluttes.
- 2.7. Såfremt det kan tillades i forhold til jordens forureningsgrad, skal bygherre ved etablering af fjord- og havdiget midlertidigt oplægge den afrømmede overjord langs det kommende dige, med henblik på at overjorden genudlægges som toplag på diget.
- 2.8. Fjorddiget samt diget ved Yderhavnen beplantes med en særlig salt tålede græsblanding. Udfor Enø Kystvej 119 og 121 kan diget beplantes med lave tætte buske (dog ikke invasive arter, fx rynket rose, se miljøstyrelsens hjemmeside for opdateret liste).
- 2.9. De græsbeplantede diger skal have en kronebredde på minimum 1 meter.
- 2.10. Hvor der er indikeret overgange på de græsbeplantede diger, skal overfladen etableres med en grusblanding i stedet for græs.
- 2.11. Havdiget genplantes med den naturlige vegetation, som er afrømmet ved arbejdets start.
- 2.12. Det afrømmede materiale skal opbevares, så rodnet og frøbank ikke tager skade. Det betyder, at toplaget så vidt muligt skal afrømmes som "græstørv" og opbevares i et lag i maksimalt 2 måneder.
- 2.13. Havdiget skal have en kronebredde på minimum 3 meter.

Anlægsarbejder ved Højvandsmur

- 2.14. Forud for nedramning af pæle og spuns skal bygherre gennemføre en fotoregistrering af ejendomme inden for en radius af minimum 15 meter, og under arbejdet skal ejendommene forsynes med vibrationsovervågning.
- 2.15. Højvandsmuren langs kanalen fra Græshoppebroen (Ved Broen 1) til Fiskehuset (Ved Broen 5) skal udføres som en trævæg af hårdtræ. På øvrige strækninger kan højvandmuren anlægges med beton eller som trævæg.
- 2.16. Ud for Ved Broen 6 kan trævæggen udformes, så den kan tages ned i sommerhalvåret. Trævæggen skal være sat op og være fuldstændig i perioden 1. oktober til 30. marts.

Anlægsarbejder ved Hævning af vejen Ved Broen

- 2.17. Forhøjelse af vejen skal ske med sider med en hældning på max 1:2.



Anlægsarbejder ved Skråningsbeskyttelsen

- 2.18. Skråningsbeskyttelsens fod skal placeres i max +0,0 m DVR90, for at sikre den mod underminering.
- 2.19. Anlægsarbejdet skal ske fra strandsiden.

Færdigmelding af anlægsarbejdet

- 2.20. Etablering af erstatningsnatur på minimum 480 m² overdrev og 3900 m² strandeng, skal være gennemført inden færdigmelding af anlæggene.
- 2.21. Når anlæggene er færdige, skal der sendes en færdigmelding til Næstved Kommune, der bekræfter, at anlæggene er opført i overensstemmelse med tilladelsen.
- 2.22. Samtidig med færdigmeldingen skal der foreligge en beredskabsplan samt plan for driften af anlæggene, som skal være godkendt af Næstved Kommune.
- Driftsplanen skal omfatte almindelig vedligeholdelse og test af anlægget samt aktivering ved varsel om forhøjet vandstand. Driftsplanen skal som minimum indeholde beskrivelse af
 - a) drift af anlæggene,
 - b) ansvarlige for tilsyn og vedligeholdelse,
 - c) kriterier for aktivering og deaktivering af skot,
 - d) procedure for beredskabsøvelser og opfølgning på eventuelle udbedringer,
 - e) plan for opmåling af strandplanet,
 - f) strandfodring og
 - g) kontaktiliste.

 - Beredskabsplanen skal omfatte beskrivelse af indsats for
 - I. kriterier for aktivering og deaktivering af skot og hvordan skot betjenes,
 - II. såfremt anlægget ikke fungerer og der er varsel om forhøjet vandstand, fx ved digebrud, pumper eller skot ikke fungerer.
 - III. Beredskabsplanen skal dertil som minimum indeholde oversigt over ansvarlige, kommunikationsplan samt kontaktoplysninger til leverandører af nødvendigt udstyr (pumper, sandsække, gravemaskine mv.) og fagkyndige ift. skot, relevante myndigheder og medlemmer af digelaget, som kan bistå ved en beredskabssituation.
 - IV. Beredskabsplanen skal ligeledes indeholde en plan for beredskabsøvelser og en beskrivelse af frekvensen af afholdelse af øvelser.



3. Vilkår for driftsfasen

Drift og vedligeholdelse af anlægget

- 3.1. Digelaget skal vedligeholde anlægget i sin helhed. Ud over højvandsmur, diger, skråningsbeskyttelse og strandfodring omfatter det bl.a. også:
 - 3.1.1. Digegrøfter samt rørgennemføringer med klapper under digerne.
 - 3.1.2. Skot i højvandsmuren
 - 3.1.3. Overgange i form af gruspartier på de græsbeklædte diger og måtter over Havdiget, samt trappe ved skråningsbeskyttelsen.

Højvandsmur

- 3.2. Skot i højvandsmuren skal til stadighed kunne lukkes, hvilket skal afprøves, som det fremgår af driftsplanen.

Diger

- 3.3. Digerne skal til stadighed vedligeholdes, som det fremgår af driftsplanen.
- 3.4. Fjorddigerne skal, efter tilvækst, til enhver tid fremstå med et sammenhængende græsdække, undtagen ved grusovergangene og hvor der er beplantet med buske, her skal buskbevoksningen være sammenhængende. Ud for Enø Kystvej 119, hvor der må plantes buske på dige skråningen, skal kronen friholdes for buske, da der her skal kunne lægges sandsække som ekstra beskyttelse.
- 3.5. Havdiget skal, efter tilvækst, til enhver tid fremstå med sammenhængende klitbevoksning.
- 3.6. Der må ikke være anden bevoksning på digerne end ovenfor anført.
- 3.7. Hvis der opstår huller i bevoksningen, skal disse udbedres hurtigst muligt.

Strandfodring

- 3.8. Strandens højde monitoreres årligt ved opmåling med drone. Hvis strandens højde kommer under kote +1,3 m DVR90 ved havdigets- og/eller skråningsbeskyttelsens fod, skal der strandfodres inden oktober måned samme år til minimum kote +2,0 m DVR90.
- 3.9. Strandfodringen skal ske med uforurenede, næringsfattigt materiale i samme kornstørrelser som det naturligt forekommende materiale på stranden.

4. Vilkår for nedlæggelse af anlæg

- 4.1. Næstved Kommune kan kræve anlæggene eller dele heraf fjernet for digelagets regning, såfremt: a) anlæggene ikke vedligeholdes i overensstemmelse med tilladelsen, og driftsplanen eller anlægget ikke genetableres efter ødelæggelser, b) der viser sig uforudsete, skadelige



virksomheder som følge af anlægget, eller c) anlæggene ikke længere beskytter de interesser, som har dannet baggrund for tilladelsen.

- 4.2. I tilfælde af, at anlæggene skal fjernes, skal digelaget bringe området i en stand så tæt som muligt på de forhold, som eksisterede, før anlæggene blev etableret.
- 4.3. Digelaget skal til Næstved Kommune fremsende dokumentation for retablering efter fjernelse af anlæggene.

Tinglysning

Vilkår for tilladelse til kystbeskyttelse ligesom vedtægterne for digelaget skal tinglyses på ejendommen for ejerens regning. Formålet er, at den til enhver tid ejer af en ejendom, altid kender de forpligtigelser, der er forbundet med tilladelsen til kystbeskyttelsesforanstaltningen. Sædvanligvis forestår kommunen eller digelaget tinglysningen.

Kommunen er påtaleberettiget, når der skal tinglyses en deklaration om kystbeskyttelse.

I øvrigt skal bygherre og digelag være opmærksomme på følgende:

- Tilladelsen fritager ikke modtageren for pligt til at opnå tilladelser og godkendelser, der måtte være nødvendige for gennemførelse af projektet i henhold til anden lovgivning, herunder tilladelse efter jordforureningslovens § 8 for arbejde på kortlagte arealer samt eventuelt tilladelse efter miljøbeskyttelsesloven.
- Tilladelsen erstatter ikke privatretlige aftaler med fysiske og juridiske personer, som kan være berørt af projektet, ligesom den ikke fritager ejeren af anlæggene for et, i forbindelse med anlæggenes tilstedeværelse eller etablering, opstået civilretligt ansvar.
- Hvis der i forbindelse med jordarbejderne findes kulturhistoriske spor eller elementer, skal arbejdet stoppes og fundet anmeldes til Næstved Museum, jf. museumslovens § 29.
- Anlægsarbejdet skal overholde bestemmelser om støj, støv, vibrationer, arbejdstider, naboorientering mv. i "Regulativ for bygge-, anlægs- og nedrivningsaktivitet" vedtaget af Næstved Kommune.
- Tilladelsen indeholder ikke en garanti for de projekterede konstruktioners sikkerhed, stabilitet eller funktionsdygtighed ved mobile konstruktionsdele.
- En beskrivelse af anlæggene og de varige vilkår om drift og vedligeholdelse skal indgå i digelagets vedtægter.

Baggrund

Grundejere og beboere på Lungshave og Enø har i forbindelse med tidligere stormflodshændelser oplevet oversvømmelser, senest under stormen Bodil i 2013. Den højeste vandstand er dog registreret i 2006.



På den baggrund har en gruppe borgere i området anmodet kommunen om at gennemføre et Kommunalt Fællesprojekt efter Kystbeskyttelseslovens kapitel 1a.

Byrådet har efterfølgende besluttet at gennemføre sagen, hvilket er meddelt alle interessenter.

Tidligere har projektet været opdelt i to separate projekter med forskellige sikringsniveauer; ét projekt kaldet Havdiget og ét projekt kaldet Fjorddiget.

Efter opfordring fra Kystdirektoratet er der udarbejdet et nyt projekt, der inkluderer hele Lungshave og store dele af Enø. Dette skyldes, at en oversvømmelse af det sammenhængende område fortsat vil kunne forekomme ved gennemførelse af kun det ene projekt. Da sikringsniveauet ikke var ens for de to oprindelige projekter, ville en oversvømmelse fortsat kunne forekomme fra den modsatte side, selv hvis begge projekter blev udført.

Projektet er efter sammenlægningen udvidet til at inkludere kyststrækningerne mellem Græshoppebroen og Strandvej 21A samt strækningen mellem Strandvej 24 og 31. Projektet har til formål at sikre alle ejendomme i projektområdet, med undtagelse af et par bygninger ved kanalen og havnen, til et ensartet beskyttelsesniveau.

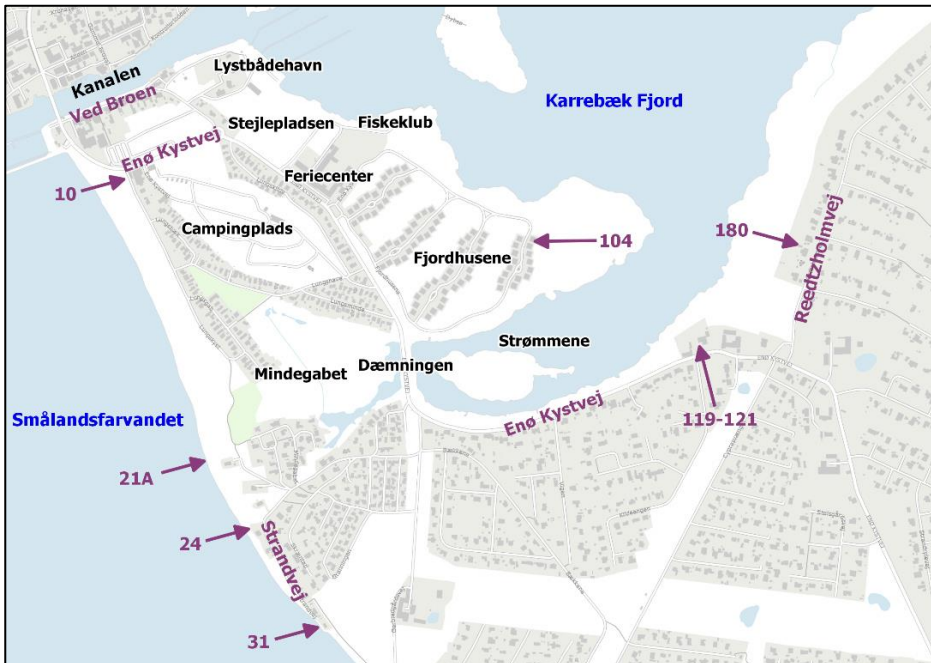
Det er besluttet, at området skal beskyttes mod et stormflodsscenario, der svarer til en 100-års hændelse ved middelvandstand i år 2070. Dette svarer til en dimensionsgivende vandstand på +2,0 m DVR90 (2 m over daglig vandstand).

Projektbeskrivelse

Projektet er løbende drøftet med interessenter, borgere og kommunen. Løsningsforslagene er udviklet på baggrund af denne dialog, foreliggende projekter, Kystdirektoratets kommentarer, og den udarbejdede Miljøkonsekvensvurdering, se bilag 3.

Løsningsforslagene, som er beskrevet i ansøgningen og tilhørende myndighedsprojekt med bilag, til beskyttelse af det sammenhængende oversvømmelsestruede område af Enø og Lungshave består overordnet af;

- **Dige** udført som forhøjet grusvej mellem Fiskehuset og lystbådehavnen, jorddige mellem Lystbådehavnen og Enø Kystvej 110, Enø Kystvej 123 – Reedtzholmvej 180 og fra Enø Kystvej 10 til Strandvej 24. Eksisterende diger udbygges.
- **Højvandsmure**, hvor der ikke er plads til et dige: Nord for sejlkлубben, fra Græshoppebroen til Fiskehuset (Ved Broen), omkring Lystbådehavnen, kort stykke ved dæmningen og mellem Enø Kystvej 110 til Enø Kystvej 119.
- **Dige** med bagside som **højvandsmur** ud for Enø Kystvej 119 – 123, ved Fjordhusene 104, på en strækning mellem Fjordhusene og dæmningen, langs dæmningen, mellem Enø Kystvej 94 og Enø Kystvej 110.
- **Højvandsmur** beskyttet af **skråningsbeskyttelse** mellem Strandvej 24 og 31, fra Enø Kystvej 10 og hen langs molen ved vinterbaderhuset.
- **Strandfodring** mellem Enø Kystvej 10 og Strandvej 31.



Områdeoversigt med udvalgte stednavne og vejnumre.



Overordnet løsningsforslag til højvandsbeskyttelse af det oversvømmelsestruede område på Enø og Lungshave.

Tværsnitslokaliteter, anvendt til at illustrere beskyttelsens påvirkning i landskabet, er markeret med hvid.

Projektet omfatter således anvendelse af forskellige typer højvandsbeskyttelse. De forskellige typer har hver deres fordele og ulemper. Nogle har et stort fodaftryk, men er billige og robuste over for bølgepåvirkning, mens andre har et lille fodaftryk, men er mere vedligeholdelseskrævende og/eller dyrere, se Bilag 2.6.



Højvandsbeskyttelsens kronekoter og højde over terræn varierer langs projektstrækningen, hvilket skyldes forskelle i hydrauliske påvirkninger langs projektstrækningen.

Grundet højtliggende eksisterende terræn er der enkelte strækninger, hvor det ikke er nødvendigt at anlægge højvandsbeskyttelse. Tilstrækkeligt højtliggende terræn kommer til udtryk ved 'huller' i fodaftrykket af højvandsbeskyttelsen.

Med mindre andet er beskrevet gælder, at både for- og bagsidehældning på diger er 1:3. Foranliggende terræn er minimum +1,5 m DVR90 på bølgepåvirkede dele af fjorddiget, med mindre andet er beskrevet. Generelt holdes digefoden over kote +0,5 m DVR90. Krone bredden på de græsbelædede diger skal være minimum 1 m, hvor der er god plads anlægges de med en kronebredde på 2 m. Dette fastlægges i detailplanlægningen. Havdigerne får en kronebredde på 3 m. Bredden af højvandsmurene i beton eller pæle-flagevægge er 40 cm eller 20 cm.



Eksempel på højvandsmur i Nivå udført som københavnerlæg i azobé (stolper og flager) med topafdækning i lærk.

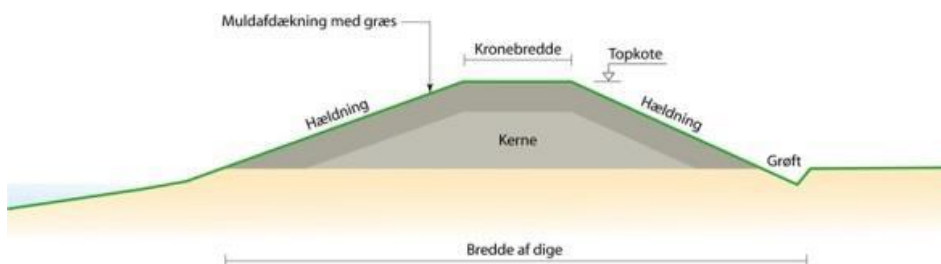


Illustration af dige med sandkerne overlagt med ler.

Med mindre andet er anført ved hver delstrækning, så etableres diger med en sandkerne dækket med en 30 cm tyk lerkkerne. Oversiden af lerkernen svarer til den angivne kronekote. Afslutningen af lermembranen føres 30 cm under terræn. Lerkernen afdækkes med et 5 cm tykt muldlag, hvorpå der tilsås med særligt salttålede græsfrøblanding. Ved Enø Kystvej 119 og 121 tillades en sammenhængende bevoksning med buske, da der i området er stor risiko for slid pga. mængden af hjortevildt i området. Det skal dog sikres at buskene ikke er invasive arter så som rynket rose. Det findes en opdateret liste over invasive arter på miljøstyrelsens hjemmeside.

På nogle bølgeeksponerede strækninger anlægges en grøft til opsamling af eventuelt overskyldt vand under stormflod. Vandet samles og pumpes over diget med dykpumper på lokaliteter, der specificeres i beredskabsplanen. Nogle grøfter og dræn fungerer som opsamling af overfladevand under skybrud. Overfladevand



ledes til en række gennemføringer i diget, hvor det løber ud i fjorden eller havet, se Bilag 2.5. Der isættes kontraklapper i alle rørgennemføringer, således at havvand ikke kan trænge ind gennem rørgennemføringerne.

Dimensionerne for rørføringerne varierer på de enkelte strækninger. Bredden af grøfterne kan ses i Bilag 2.5. Bemærk at den angivne bredde svarer til bredden ved udløbet. Bredden tiltager fra enden hen til udløbet.

Sandsynligheden for at en stormflodshændelse indtræffer samtidigt med skybrud er meget lille, se Bilag 2.5.

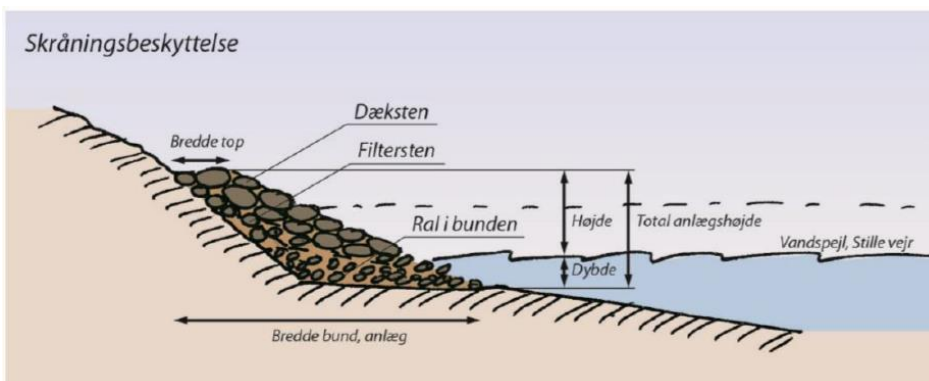


Højvandsmur i Lemvig udført i beton med påmonteret højvandsskot.

Der er indsat en række skots i højvandsmurene. Det skal bemærkes, at hvert af disse skot udgør et svagt punkt i højvandsbeskyttelsen. At få lukket disse skot forud for højvande vil være digelagets ansvar og skal indgå i den kommende beredskabsplan.

Alle skot skal være åbne på tidspunkter, hvor der ikke er varslet eller ventes stormflod, da disse åbninger også fungerer som afløb for skybrudsvand.

Strækningen mellem Strandvej 24 til 31 er på nuværende tidspunkt beskyttet af skråningsbeskyttelse. Tilstand og sikringsniveau af skråningsbeskyttelserne er forskelligartet. For at oversvømmelsesbeskytte bebyggelsen på denne strækning, etableres en højvandsmur integreret i skråningsbeskyttelsen. Materialer i den eksisterende skråningsbeskyttelse genbruges i videst muligt omfang.



Principskitse af skråningsbeskyttelse.



Strækningen mellem Strandvej 21-31 er udsat for større kronisk erosion end nordfor, da kysten på denne strækning er konveks. På nuværende tidspunkt er der ikke passage langs stranden foran Strandvej 30-31. Håndtering af passageproblemet er ikke en direkte del af nærværende projekt.

For at sikre de dimensionsgivende forudsætninger for skråningsbeskyttelse på strækningen mellem Strandvej 24-31 skal udlægges en større initial mængde sand her, se Bilag 2.1. Tilsvarende strandfodring udføres også langs strækningen mellem Strandvej 21A og 31 til beskyttelse imod akut erosion.

Derudover udlægges vedligeholdelsesfodring som kompensation for fremtidig kronisk erosion og havspejlsstigning på hele strækningen mellem Enø Kystvej 10 og Strandvej 31. Udlægningen foretages for en ca. 5-årig periode. Langs strækningen svarer dette i gennemsnit til ca. 20 m³/m. Strandfodringen forventes at øge bredden af tør strand, se Bilag 2.1.

For at sikre, at der til stadighed er nok sand på kyststrækningen til beskyttelse af diger og skråningsbeskyttelser monitoreres stranden årligt ved hjælp af drone overflyvning. Dette indarbejdes i driftsplanen.

Vurdering

I følgende afsnit fremgår Næstved Kommunes vurdering af projektet. Afsnittet omfatter vurderinger i forhold til kystbeskyttelsesloven samt de lovbestemmelser om tilladelser og dispensationer, som nærværende tilladelse efter kystbeskyttelsesloven erstatter, jf. nærmere herom under afsnittet om lovgrundlag.

Kystbeskyttelse

Ifølge kystbeskyttelseslovens § 1, er formålet med kystbeskyttelse at beskytte mennesker og ejendom ved at reducere risikoen for oversvømmelser eller kystnedbrydning fra havet, fjorde eller andre dele af søterritoriet. Dette formål varetages ved en afvejning af følgende hensyn:

1. Behovet for kystbeskyttelse.
2. Økonomiske hensyn ved projekter
3. Kystbeskyttelsens tekniske og natur- og miljømæssige kvalitet.
4. Rekreativ udnyttelse af kysten.
5. Sikring af den eksisterende adgang til og langs kysten.
6. Andre forhold.

Behovet for kystbeskyttelse

Næstved Kommune vurderer, at der er et stort behov for at beskytte Enø/Lungshave mod oversvømmelser og erosion som ansøgt. Store dele af området ligger under kote 2 meter DVR90, og mange sommerhuse/husstande blev oversvømmet i forbindelse med en stormen i december 2006, og området er efterfølgende flere gange blevet beskyttet mod oversvømmelser via mobile løsninger i form af sandsække.



Den ansøgte løsning i form af diger, højvandsmure, skråningsbeskyttelse og strandfodring vurderes, at kunne imødekomme dette behov for beskyttelse. Kystbeskyttelsen etableres, så området beskyttes mod oversvømmelser ved vandstande op til 2 meter over daglig vande, hvilket betyder at sommerhuse og husstande indenfor projektområdet på Enø/Lungshave sikres. Derudover sikres vigtig infrastruktur i form af veje, el, vand- og kloakforsyning til hele Enø.

Økonomiske hensyn ved projektet

Den planlagte kystbeskyttelse vil varigt sikre beboere og store materielle værdier i form af bl.a. bygninger, lednings- og vejanlæg.

Kystbeskyttelsens tekniske og natur- og miljømæssige kvalitet

Næstved Kommune vurderer, at det ansøgte projekt er teknisk samt natur- og miljømæssigt optimeret i forhold til linjeføring og kystbeskyttelsestyper, der er anvendt, gennem dialog og miljøvurderingen hvor alternativer også er belyst.

Den svage hældning mod fjorden og havet betyder, at bølger kan løbe af på diget, og ikke forårsage væsentlig erosion eller overskyl af anlægget. Der hvor der er risiko for overskyl, er dette håndteret med bagvedliggende grøfter.

Næstved Kommune vurderer, at den fastlagte sikringskote er dimensioneret fornuftigt, da anlægget således er forberedt på forventede klimabetingede vandstandsstigninger.

Hvor der er mindst plads, er kystbeskyttelsen udformet som en højvandsmur, der passer ind i det omgivende miljø. For at bevare områdernes funktionalitet uden at slide på kystbeskyttelsen, etableres en række overgange over digerne og skot i højvandsmuren.

Næstved Kommune stiller krav til, at der er en opdateret beredskabsplan for området. Denne skal beskrive en køreplan for, hvad der skal ske, når der er varsel om forhøjet vandstand, herunder ansvar for at skot lukkes og der gøres klar til pumpning, som det fremgår af Driftsplanen. Dertil skal der være en køreplan, hvis anlægget ikke fungerer ved varslet forhøjet vandstand, det kan fx være ved digebrud, eller hvis skot ikke kan lukkes. Der skal desuden udarbejdes en driftsplan, som fastlægger rammer for kontrol, test og vedligeholdelse af anlægget. Begge skal foreligge som en del af færdigmeldingen, hvor anlægget tages i brug.

Rekreativ udnyttelse af kysten

Projektets formål har ikke været at øge den rekreative udnyttelse af kysten. De eksisterende rekreative muligheder bliver dog fastholdt i form af adgangen til og langs kysten, se nedenfor. Dertil øges adgangen i den sydlige del af projektområdet, og dermed bliver de rekreative muligheder forbedret her.

Sikring af den eksisterende adgang til og langs kysten

Anlægget bliver udformet så den eksisterende adgang så vidt muligt opretholdes.



I højvandsmuren indsættes skot, samt enkelte trappeovergange langs kanalen, så det normalt vil være muligt at passere. Disse skot skal lukkes ved varsel om høj vandstand.

For at sikre adgangen over digerne etableres overgange. På græsdigerne vil de fleste af overgangene være som grusstier, mens der lægges træmåtter som overgange på klitdiget.

Placeringerne og beskrivelserne er overordnet ridset op i bilag 2, Kap. 5. Den konkrete placering og udformning fastlægges i detailprojekteringen.

I den sydligste del af projektområdet på havsiden, er der på nuværende tidspunkt ikke adgang langs kysten ud for de eksisterende skråningsbeskyttelser på strækningen Strandvej 24 - 31. Ved gennemførelsen af projektet med ny skråningsbeskyttelse og strandfodring forventes det, at der vil blive genetableret adgang langs kysten ved normal vandstand.

Andre forhold

Kommuneplanen

I kommuneplanen er en del af arealerne som højvandsbeskyttelsen skal ligge på udpeget som henholdsvis bevaringsværdigt landskab og bevaringsværdigt kulturmiljø. Arealerne på havsiden ud til Smålandsfarvandet er ikke udpeget som bevaringsværdigt landskab, da der her er sommerhusområde helt ud til havet, og landskabsudpegningerne er kun foretaget i landzonen.

Landskab

Landskabet, hvor kystbeskyttelsen skal etableres, er overordnet karakteriseret ved at være et åbent og enkelt landskab i stor skala og fladt skrånende terræn mod vandet. Områdets fjorde er visuelt dominerende og indrammes af karakteristiske barriererøer, hvoraf dele er helt flade. Derudover er strandenge mod fjordkysten et gennemgående træk. Kysten ud til Smålandsfarvandet er en typisk udligningskyst med mindre erosionsklinter og flade(rer) strandstykker imellem klinerne.

Den nordlige og østlige kyst af Lungshave og Enø er udpeget som bevaringsværdigt landskab. Der er ikke diger på strækningen, og det kan ikke udelukkes, at højvandsbeskyttelsen kan påvirke det landskabelige udtryk og derved også udpegningen som bevaringsværdigt landskab. Hertil kommer, at diger og højvandsmure generelt kan påvirke landskaber og bymiljøer visuelt.

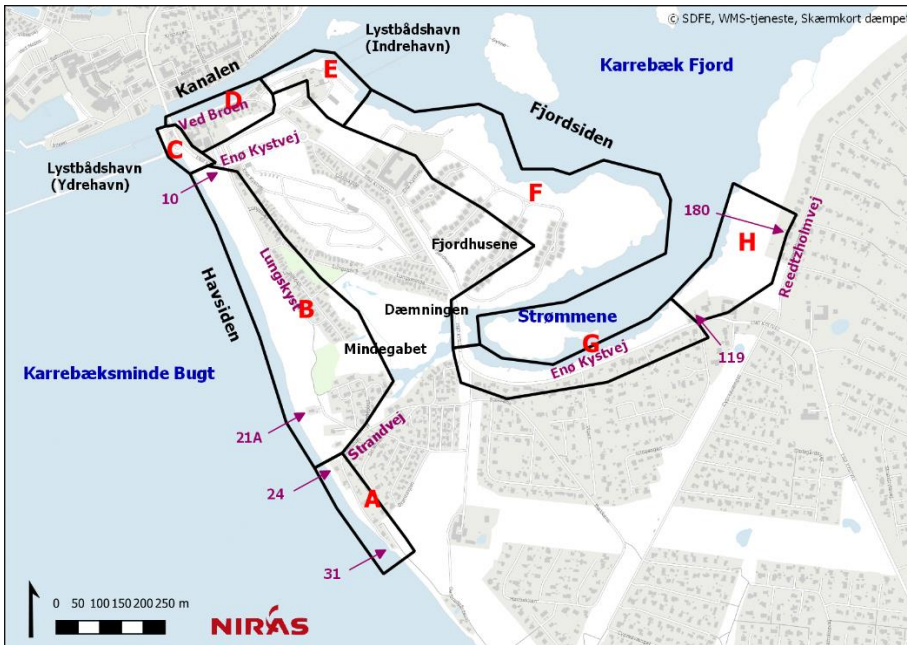
Bevaringsværdigt landskab
udpeget i Næstved
Kommuneplan 2017.



Med udgangspunkt i en række visualiseringer og snit fra udvalgte punkter er den visuelle og landskabelige påvirkning af højvandsbeskyttelsen vurderet.

Der anvendes ikke større materiel til anlægsarbejdet, såsom kraner mv. Projektet vurderes derfor ikke at kunne medføre en påvirkning af landskabet i anlægsfasen.

Da arealerne og karakteren af anlæggene er meget forskellige, er den landskabelige vurdering inddelt i 8 områder A-H.



Opdeling af projektområdet ud fra visuelle og landskabelige karakterer (A-H).

For en dybere gennemgang af områderne se bilag 3 og 3.4



Visuelle konsekvenser for områderne:

- A. *Det smalle kystlandskab og udsigtsboligerne.* Visuelt vil det ses, at skråningsbeskyttelsen vil være mere massiv. Samtidig vil stranden være bredere pga. strandfodringen, dog aftagende op til vedligeholdelsesfodring ca. hver 5.-7. år.
- Det vurderes, at der er tale om en mindre og tildels positiv (øget strandbredde) påvirkning af områdets karakter.
- B. *Den jævne og åbne kyststrækning.* Her vil det eksisterende dige blive hævet op til 30 cm, hvorefter det fortsat vil fremstå som en forklit. Diget forlænges til den sydligste del af strækning, på grund af terrænet vil det fra landsiden hæve sig ca. 1,2 m på bagsiden af den eksisterende forklit.
- Det vurderes, at der er tale om en mindre påvirkning af områdets karakter, da diget vil syne som en forklit, der naturligt indgår i landskabet.
- C. *Enø Kystvej – Næstved Sejlklub, Ydrehavnen.* På denne strækning etableres en 60 cm høj højvandsmur i beton langs Enø Kystvej og nord for sejlklubben, udfor den ydre lystbådehavn er betonmuren erstattet af et græsbeklædt dige mellem bebyggelsen og havnen.
- Det vurderes, at der er tale om en mindre påvirkning af områdets karakter, på grund murens og digets lave højde.
- D. *Ved Broen.* Langs vejen, Ved Broen, etableres en højvandsmur i træ med en overkant i kote 2,2 m DVR90. Pga. terrænforskelle vil murens højde variere fra tæt på terræn til 70 cm.
- Det vurderes, at der er tale om en mindre påvirkning af områdets karakter, på grund af murens lave højde, så den visuelle kontakt til vandet og den anden side af kanalen bevares.
- E. *Næstved Sejlklub, Inderhavnen.* Ud mod kanalen hæves grusvejen, mens der anlægges en tilbagetrukket højvandsmur i træ ved lystbådehavnens bygninger.
- Det vurderes, at der er tale om en moderat påvirkning af områdets karakter, da der opstår en visuel barriere mellem sejlklubbens lokaler og havnearealerne.
- F. *Det åbne fjordlandskab.* Her anlægges et traditionelt græsdige mellem bebyggelsen og rørsumpen. Digets højde varierer mellem 70 cm og 1,1 m over terræn. På hjørnet ved Fjordhusene 104, og på strækninger hvor der er mindre plads, etableres en højvandsmur med dige foran.
- Det vurderes, at der er tale om en mindre påvirkning af det bevaringsværdige landskab, som her er udpeget. Det skyldes især at den eksisterende rørsump er højere end diget, og ligger som barriere mellem landarealerne og vandet. Selve digets overflade vil fremstå som græs, som de øvrige åbne arealer, men formen og ensartetheden vil afsløre det som en teknisk anlæg.
- G. *Den kystnære bebyggelse.* Langs dæmningen over Mindegabet/Strømmene og forbi de første huse forhøjes det eksisterende dige med 50 – 70 cm, herefter etableres en højvandsmur i træ på 70 cm.
- Det vurderes, at der er tale om en mindre påvirkning af områdets karakter, da der på et stykke af strækningen er tale om forhøjelse af et eksisterende dige. Den visuelle kontakt til landskabet fra Enø Kystvej vil dog blive lidt mindre. Højvandsmuren vurderes ligeledes



at have en mindre påvirkning, på grund af dens lave højde og det at den følger vejen.

- H. *Fjordlandskabet mellem vand og beboelse.* Der anlægges en højvandsmur udfør bebyggelserne på Enø Kystvej 119-121, som på kystsiden beskyttes af et dige. Herfra etableres et dige nordpå til Reedtzholmvej 180.
- a. Det vurderes, at der er tale om en mindre påvirkning af områdets karakter, på grund af bevoksningen i form af rørsump i området. Lokalt vil højvandsmuren og det tilhørende dige udfør Enø Kystvej 119 – 121 have en moderat visuel påvirkning.

Kulturmiljø

I kommuneplanen for Næstved Kommune er udpeget to værdifulde kulturmiljøer indenfor projektområdet; et bymæssigt kulturmiljø i Karrebæksminde (nr. 54) og et kulturmiljø i det åbne land omkring de ældre sommerhuse på Enø (nr. 75).

Afgrænsningen af de to kulturmiljøer er vist herunder.



Kulturarvsmiljøer ved Enø

- Værdifuldt kulturmiljø
- Projektforslag
- Dige
- - - Alternativ digeplacering
- Kombineret dige og højvandsmur
- Højvandsmur
- - - Højvandsmur og skråningsbeskyttelse
- Vejbump
- Placering af skot
- Forhøjet vej
- Strandfodring
- - - - Placering af overgange

At et område udpeges som kulturmiljø er ikke ensbetydende med, at der ikke kan ske udvikling i området. En del af de udpegede kulturmiljøer er f.eks. beliggende i centrale dele af kommunens byer, hvor der nødvendigvis må ske fornyelse og udvikling. Her er det væsentligt, at der sker en afvejning af interesserne, så det sikres, at grundlaget for og formidlingen af det udpegede kulturmiljø ikke forringes samtidig med, at der skabes mulighed for den nødvendige fornyelse.

I kulturmiljøet Karrebæksminde etableres en op til 70 cm høj mur langs med kanalen nord for Ved Broen. På *hav-* og *fjordsiden* ud for havneanlæggene etableres muren i beton, og langs kanalen etableres muren i træ. Trævæggen langs kanalen vurderes at kunne indpasses i det maritime miljø i området uden at medføre omfattende ændringer af arkitektur og omgivelser. Ligesom betonmuren vurderes at passe ind i havnemiljøerne.



I kulturmiljøet De gamle sommerhuse på Enø foreslås det, at det eksisterende dige langs stranden forhøjes med op til 30 cm. Lerkernen i diget vil blive dækket af sand og strandvegetation, således at diget vil få samme visuelle udtryk som nu. Det vurderes, at diget kan forhøjes, uden at det medfører omfattende ændringer af omgivelserne. Højvandsbeskyttelsen vil have en positiv påvirkning af kulturmiljøet ved at hindre erosion af kysten og sommerhusene.

Kulturarvsarealer

Hele projektområdet ligger inden for et udpeget kulturarvsareal, hvor der forventes at være en særlig stor koncentration af fund og fortidsminder. Arealet er udpeget på baggrund af en række stenalderfund herunder bopladser. Der er ingen synlige spor af kulturarvsarealet.



Kulturarvsareal og ikke fredede fortidsminder på Lungshave og Enø. Der er ingen fredede fortidsminder i området.

Der er ingen registreringer af fund inden for det område, hvor højvandsbeskyttelsen placeres, men det kan ikke udelukkes, at der kan forekomme kulturarv i arealerne.

I samarbejde med Næstved Museum vil det blive afklaret, om der skal foretages arkæologiske forundersøgelser i dele af projektområdet forud for anlægsarbejdet.

Hvis der ved anlægsarbejdet findes spor af fortidsminder, standses arbejdet i det omfang, det berører fortidsmindet. Fundet anmeldes til Næstved Museum, som beslutter, om arbejdet kan fortsætte, eller om det skal indstilles, indtil der er foretaget en arkæologisk undersøgelse.

Når anlægget er etableret, har det ikke længere konsekvens for kulturarvsarealet.

Miljøkonsekvensvurdering

Miljøkonsekvensvurderingen, se bilag 3, har belyst et hovedforslag, som er det, der her gives tilladelse til, samt alternativer for flere delstrækninger. Alternativerne er fravalgt, hovedsageligt med baggrund i det faktum, at de ville have en negativ



indflydelse på Natura 2000 udpegningerne og en større visuel påvirkning af landskab og kulturmiljø.

De emner som miljøkonsekvensvurderingen har belyst er:

- Internationale naturbeskyttelsesinteresser (Natura 2000) (gennemgås i næste afsnit)
- Natur (gennemgås i senere afsnit)
- Landskab (gennemgået ovenfor)
- Kulturarv (gennemgået ovenfor)
- Jordforurening

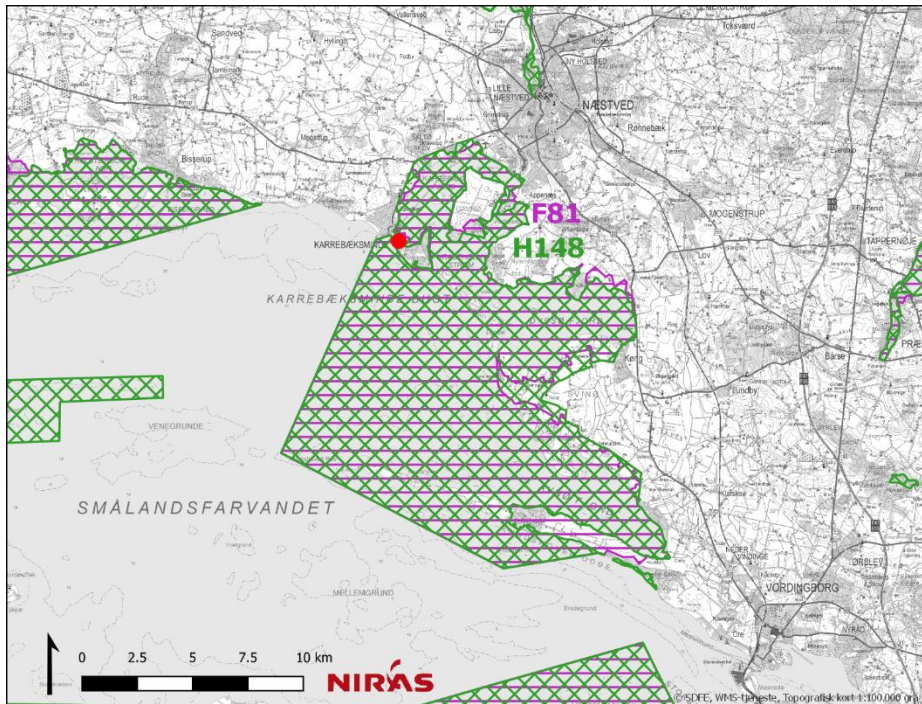
En stor del af højvandsbeskyttelsen, langs *kanalen* og *fjordsiden*, skal etableres på arealer, hvor der enten er en kendt jordforurening eller hvor der pga. tidligere aktiviteter forventes at være forurenede. I forbindelse med anlægsarbejdet skal der derfor håndteres forurenede eller muligt forurenede jord. Den forurenede eller muligt forurenede jord er, for at sikre bl.a. grundvandsinteresser og omgivelser, omfattet af en særlig lovgivning. Ved at følge den gældende lovgivning og søge de krævede tilladelser, samt sørge for at der i anlægsfasen foretages tilsyn med håndteringen af jorden, vurderes håndteringen af jord og påvirkning af jordforurening i området samlet set at være ubetydelig.

Den overordnede konklusion er, at hovedforslaget vil have en mindre eller ubetydelig påvirkning af miljøet. Enkelte steder vil der være en moderat påvirkning:

- Natur: Ganske få arealer af strandeng der permanent inddrages
- Visuel påvirkning lokalt: Højvandsmur i kombination med dige udfor Enø Kystvej 119-121

Natura 2000-konsekvensvurdering

Det er undersøgt om kystbeskyttelsesprojektet på Lungshave og Enø kan medføre en påvirkning af det Natura 2000-område, der omgrænser hele Enø og en del af kyststrækningen, Natura 2000-område nr. 169 'Havet og kysten mellem Karrebæk Fjord og Knudshoved Odde'. Det er undersøgt om projektet kan medføre påvirkning af habitatnaturtyper og -arter på udpegningsgrundlaget for Natura 2000-området, og om projektet også kan medføre påvirkning af arter opført på habitatdirektivets bilag IV, som lever på eller nær de strækninger af kysten, der bliver berørt af projektet. Se bilag 3, kap 4.



Placering af projektet i forhold til Natura 2000-område nr. 168 (H148 og F81).

På kortet ses også de omkringliggende habitat- og fuglebeskyttelsesområder.

- Habitatområde
- Fuglebeskyttelsesområde
- Projektområde

EU har vedtaget to naturbeskyttelsesdirektiver, som pålægger EU's medlemslande at bevare en række arter og naturtyper, der er sjældne, truede eller karakteristiske for EU-landene:

- **Habitatdirektivet** (Rådets direktiv 1992/43/EØF) har til formål at beskytte arter og naturtyper, der er karakteristiske, truede, sårbare eller sjældne i EU. Hvert EU-land skal udpege områder, der kan fungere som sikre levesteder for de naturtyper og arter, som er opført på habitatdirektivets bilag I og II. Disse områder betegnes habitatområder. Habitatdirektivet omfatter derudover en generel beskyttelse af de arter, som er opført på direktivets bilag IV (de såkaldte bilag IV-arter). Beskyttelsen af bilag IV-arterne gælder også uden for habitatområderne.
- **Fuglebeskyttelsesdirektivet** (Rådets direktiv 2009/147/EF) har til formål at beskytte levesteder og rasteområder for fugle, som er sjældne, truede eller følsomme over for ændringer af levesteder i EU. Hvert EU-land skal udpege områder for at beskytte fugle, der er omfattet af fuglebeskyttelsesdirektivet. Disse områder benævnes fuglebeskyttelsesområder.

Natura 2000 er betegnelsen for det internationale netværk af habitatområder og fuglebeskyttelsesområder i EU.

I Danmark udgør **habitatbekendtgørelsen**¹ en væsentlig del af implementeringen af habitatdirektivet og fuglebeskyttelsesdirektivet. Habitatbekendtgørelsen har blandt andet til formål at udpege internationale naturbeskyttelsesområder (Natura 2000-områder) og fastsætte regler for administrationen af disse områder. For

¹ Bekendtgørelse nr. 1595 af 6. december 2018 om udpegning og administration af internationale naturbeskyttelsesområder samt beskyttelse af visse arter.



projekter, der udføres i medfør af Kystbeskyttelsesloven, er implementeringen af habitat- og fuglebeskyttelsesdirektivet sket i **kysthabitatbekendtgørelsen**².

Højvandsbeskyttelsen omfatter anlæggelse af diger og højvandsmure m.m. på Lungshave og Enø inden for Natura 2000-området. Projektet omfatter desuden strandfodring, som skal foregå fra en pram fra havsiden. Projektet kan derfor påvirke den marine habitatnaturtype 'bugt', der ligger ud for kysten (*havsiden*). Projektet vil ikke påvirke andre marine habitatnaturtyper, da der ikke vil blive udført direkte anlægsarbejder i vandet eller udledes vand i forbindelse med arbejdet. Påvirkningen er desuden lokal, og det er derfor kun følgende habitatnaturtyper, der potentielt kan blive påvirket af projektet.

- Strandeng (1330)
- Surt overdrev* (6230)
- Grå/grøn klit* (2130)
- Forklit (2110)
- Bugt (1160)
- Rev (1170)

Sammenfatning

Samlet set vurderes hovedforslaget ikke at medføre skade på Natura 2000-område nr. 169 og de naturtyper og arter, der er på udpegningsgrundlaget. Der skal foretages anlægsarbejde i tre af habitatnaturtyperne (strandeng, forklit og grå/grøn klit), men det vurderes, med de stillede vilkår blandt om afrømning og opbevaring af toplaget, at anlægsarbejdet kun vil medføre en enten midlertidig og kortvarig påvirkning eller påvirke så minimal en del af naturtypen, at det ikke vil skade naturtypens bevaringsstatus i området og derved ikke skade områdets samlede integritet.

Oversigt over påvirkningen af habitatnatur.

Habitatnaturtype	Hovedforslag		
	Midlertidigt påvirket areal	Midlertidigt areal retableret	Permanent påvirket areal
Strandeng (1330)	<100 m ²	<1 år	0 m ²
Surt overdrev* (6230)	450 m ²	<½ år	0 m ²
Forklit (2110)	3.600 m ²	<1 år	20 m ² (0,0005%)
Grå/grøn klit* (2130)	1.300 m ²	<2 år	0 m ²
Bugt (1160)	0 m ²		0 m ²
Rev	0 m ²		0 m ²
I alt	5.000 m ²		20 m ²

² Bekendtgørelse nr. 1062 af 21. august 2018 om administration af internationale naturbeskyttelsesområder samt beskyttelse af visse arter for så vidt angår kystbeskyttelsesforanstaltninger samt etablering og udvidelse af visse anlæg på søterritoriet



For de alternative løsninger er det vurderet, at projektet enten vil medføre en skadepåvirkning på naturtyperne strandeng, surt overdrev, forklit og/eller grå/grøn klit. Da der findes en projektløsning (hovedforslaget), der ikke vurderes at skade Natura 2000-områdets integritet, er de alternative løsningsforslag valgt fra.

For nærmere uddybning se bilag 3, kap. 4.

Vandløb

Der bliver etableret grøfter på bagsiden af *fjorddigerne*, for at håndtere evt. overskyl og skybrudsregn.

Grøfterne bliver udlagt, så de syner naturlige i landskabet, det gøres ved at holde en lav dybde (mellem 0,1 og 0,5 m) og relativ stor bredde (1,5 – 4,8 m).

Grøfterne afvandes ved rørgennemføringer gennem digerne. For at havvand ikke trænger ind i rørgennemføringerne, bliver der sat kontraklapper i rørene.

Der etableres også rørgennemføringer med kontraklapper i højvandsmuren ved lystbådehavnen, i det kombinerede dige og højvandsmur ud for Enø Kystvej 119, samt i den sydligste ende af skråningsbeskyttelsen.

Rørenes udløb sættes til kote 0,3 m, for at mindste risikoen for tilsanding. Rørudløbene fastgøres galvaniserede jernpæle og overliggere. Dette bliver inddraget i detailprojekteringen.

Afvandingsforholdene er nærmere beskrevet i bilag 2.5.

Beskyttet natur

Kysten langs med Lungshave og Enø omfatter åbne naturområder med både strandeng og overdrevsnatur. Der er ingen skove, moser eller ferske enge.

Højvandsbeskyttelsen vil berøre en del af de strandenge og overdrev, der er beskyttet af naturbeskyttelseslovens § 3.

På både *havsiden* og *fjordsiden* inddrages der permanent arealer med både § 3 strandeng og overdrev.

Konsekvenser i anlægsfasen

§ 3 Strandeng

I hovedforslaget på *havsiden* etableres diget som et klitdige, hvor det øverste lag af vegetation og sand skrælles af og opbevares under anlægsarbejdet, således at det kan udlægges igen, når lerkernen er etableret, og den samme vegetationstype vil derfor hurtigt kunne reetablere sig ovenpå det nye/forhøjede dige. Påvirkningen af de i alt 3.560 m² af naturtypen, der berøres direkte af anlægsarbejdet, vurderes derfor at kunne reetableres, og påvirkningen vurderes derfor at være mindre betydende.

På *fjordsiden* anlægges alle diger som traditionelle græsdiger, og på dele af strækningen etableres desuden højvandsmure. Her er der altså tale om en varig påvirkning af alle arealer i græsdigets fodaftryk på 1.950 m² § 3-strandeng.



Det samlede strandengsareal på Lungshave og Enø er opgjort til ca. 110 ha, og størstedelen er beliggende på den østlige del af Enø, hvor der ikke er bebyggelse. De strandengsarealer, der ligger omkring projektområdet, og som berøres af projektet, udgør ca. 13 ha. De arealer, hvor det ikke vurderes muligt at reetablere naturtypen efter anlægsarbejdet, udgør derved 1 % af strandengen i projektområdet, og ca. 0,1 % af det samlede strandengsareal på Enø og Lungshave.

§ 3 Overdrev

På *fjordsiden* ved Fjordhusene, hvor højvandsbeskyttelsen berører et § 3 beskyttet overdrev, anlægges beskyttelsen som et græsbeklædt dige.

Overdrevsvegetationen vurderes ikke at kunne reetableres oven på græsdiget, og påvirkningen vil derfor være permanent. Hovedforslaget vil medføre et permanent tab af ca. 240 m² § 3-overdrev.

Det samlede areal af § 3 beskyttet overdrev på Enø og Lungshave udgøres af to § 3 registrerede overdrev, der ligger på Lungshave ud for Fjordhusene, hvoraf projektet berører det ene. Det samlede areal af overdrevene er ca. 3 ha, og den permanente påvirkning udgør derved 0,5 %.

Samlet vurdering af påvirkning af §3 natur i anlægsfasen

En permanent påvirkning af et naturareal vurderes i sig selv at være omfattende, men når der som her, både for strandeng (<1%) og overdrev (<0,5%), er tale om en mindre del af det samlede areal i projektområdet, vurderes påvirkningen ved etablering af diger samlet set at være moderat. For at minimere påvirkningen yderligere skal der udlægges erstatningsnatur i forholdet 1:2 Ved at erstatte tabt strandeng og overdrev i lokalområdet vurderes påvirkningen af § 3 strandeng og overdrev at være mindre.

Konsekvenser i driftsfasen

I driftsfasen vurderes påvirkninger af § 3 natur at være begrænset til at omfatte et mindre overdrevsareal, der er beliggende på bagsiden ind mod Fjordhusene og nogle mindre rørsumpsarealer (ca. 100 m²) langs med Strømmene. Overdrevets tilstand vurderes kun at blive påvirket i mindre grad som følge af ændret drift (hyppigere slåning). Strandengen vurderes på sigt at ændre karakter fra rørsump til strandoverdrev, da den ikke længere vil blive oversvømmet. Strandoverdrev vil dog fortsat falde ind under beskyttelsen som § 3 beskyttet strandeng.

Bygge- og beskyttelseslinjer

Bortset fra havnearealerne og strækningen langs kanalen ligger hele projektet indenfor strandbeskyttelseslinjen.

Kystbeskyttelses anlæg er generelt undtaget fra kravet om dispensation fra strandbeskyttelseslinjen, men elementer der ikke har en kystbeskyttelsesmæssig effekt, er omfattet af kravet. I dette projekt gælder det digeovergange der ikke er integreret i selve diget samt trapper. Digeovergangene og trapperne skal sikre at



den offentlige adgang til kysten opretholdes samt styre færdslen, så digerne ikke slides i stykker.

Der etableres en række overgange på græsdigerne i form af grusbelægning, disse etableres som en integreret del af diget. Overgangene vil genkendes som grusbælter på tværs af diget. Da der generelt er høj rørsump mellem vandet og græsdigerne, vil overgangene ikke være synlige fra vandsiden. Fra landsiden vil overgangene ses som en naturlig forlængelse af stierne i området. Disse overgange er omfattet af denne afgørelse.

Det vurderes, at der kan dispenseres til digeovergangene, da de ligger i niveau med digerne, og udformes så de ikke tiltrækker sig visuel opmærksomhed.

Der etableres ligeledes overgange over klitdiget, dog i form af træmåtter. Disse træmåtter lægges over diget, så de praktisk talt kommer til at ligge i niveau med diget. Træmåtterne vil i første omgang syne mørke, men vil patinere til en grålig farve, der på afstand vil falde i med sandets farve. Disse overgange kræver særskilt dispensation fra strandbeskyttelseslinjen, og kan ikke etableres før denne er givet.

Der etableres evt trapper som overgange ud for Enø Kystvej 119 og 121. Trapperne vil gå fra haverne på de to ejendomme over højvandsmuren og gå over i en grusovergang på digesiden. Trapperne udformes, så de matcher højvandsmuren på stedet og er uden gelændere. Disse trapper kræver særskilt dispensation fra strandbeskyttelseslinjen, og kan ikke etableres før denne er givet.

Der vil blive etableret en trappe i skråningsbeskyttelsen på strækningen Strandvej 24 – Strandvej 31 ved at lægge stenene i skråningsbeskyttelsen, så de samtidig kan fungere som trappe. Denne trappe er omfattet af denne afgørelse.



Principillustration af naturstenstrappe i skråningsbeskyttelse.

Bidragsfordeling

Kystbeskyttelsesloven foreskriver, at projektudgifterne skal fordeles efter et nytteprincip, og at det er Byrådet der skal fastsætte bidragets størrelse. Dette følger af kystbeskyttelseslovens § 9 a stk. 1.



Der er foretaget en udregning af antal parter og tilhørende bidrag til projektet efter de bidragsfordelingsprincipper Næstved Kommune har udarbejdet gennem dialog med borgere og borgerrepræsentanter og med juridisk bistand fra Horten advokatpartnerselskab, se bilag 2.2.

Da det er den centrale del af det oversvømmelsestruede område, der ligger lavest, og kystområderne, der ligger højest, vurderes det, at alle i det oversvømmelsestruede område oversvømmes samtidigt, og derfor er lige oversvømmelsestruede.

Bidragsfordelingen tager hensyn til, hvilke værdier, man får beskyttet, og hvilken nytteværdi man derudover har af kystbeskyttelsesprojektet. Der skelnes mellem, om man har en direkte fordel eller en indirekte fordel af kystbeskyttelsesprojektet. Der skelnes ligeledes mellem om man får en grund eller et hus beskyttet. Endelig skelnes der mellem, om man alene bliver sikret mod oversvømmelse, eller om man også beskyttes imod kysterosion.

Inden for de grupper, som ovenstående kriterier inddeler digelagets medlemmer i, er der en lige og solidarisk bidragsfordeling. Der tages således ikke hensyn til størrelsen, tilstanden eller værdien af et hus eller ubebygget grund.

Da vigtig infrastruktur sikres med kystbeskyttelsen, er der også tildelt bidrag til forsyningen og ledningsejere.

Bidragene er fordelt på i alt 2.126,75 parter.

Digelag

Alle ejere af ejendomme, det være sig grund eller hus, der sikres af kystbeskyttelsen, skal indgå i digelaget, som angivet i bidragsfordelingen.

Digelagets vedtægter skal tinglyses på ejendommen for ejers regning.

Høring

Udkast til denne tilladelse har været i offentlig høring samt i partshøring hos berørte grundejere og berørte myndigheder, foreninger og organisationer i perioden fra 3. juli 2020 til 31. august 2020. Sideløbende hermed har miljøkonsekvensrapporten og Natura 2000-konsekvensvurderingen været i offentlig høring. Der er indkommet 16 høringssvar, der er samlet i en hvidbog.

Der er sket flere mindre ændringer med baggrund i høringssvarene, fx er perioden for anlægsarbejdet flyttet og indskrevet som vilkår, og placeringen af diget er flyttet med nogle meter på en strækning.

Enkelte ændringer til projektet (ændring af højvandsmur til dige ved Yderhavnen, samt ændring fra højvandsmur/dige til hævning af vejen fra Fiskehuset til Inderhavnen) har været i særskilt partshøring til berørte ejere og brugere fra 4. januar 2021 til 18. januar 2021. Der er ikke indkommet bemærkninger under partshøringen.



Offentliggørelse

Tilladelsen vil jf. kystbeskyttelseslovens § 5b, stk. 2 blive offentliggjort på Næstved Kommunes hjemmeside.

Klagevejledning

Afgørelsen kan påklages til Miljø- og Fødevareklagenævnet af

1. adressaten for afgørelsen
2. ejeren af den ejendom, som afgørelsen vedrører
3. enhver, der har en væsentlig individuel interesse i sagens udfald
4. en berørt nationalparkfond oprettet efter lov om nationalparker
5. lokale foreninger og organisationer, som har en væsentlig interesse i afgørelsen
6. landsdækkende foreninger og organisationer, hvis hovedformål er beskyttelse af natur og miljø
7. landsdækkende foreninger og organisationer, som efter deres formål varetager væsentlige rekreative interesser, når afgørelsen berører sådanne interesser
8. landsdækkende foreninger og organisationer, som efter deres formål varetager væsentlige brugerinteresser inden for arealanvendelsen, og som repræsenterer mindst 100 medlemmer
9. Miljø- og fødevareministeren og andre offentlige myndigheder er klageberettigede vedrørende kommunalbestyrelsens afgørelser

Klagefristen er fire uger fra afgørelsen meddeles eller offentliggjort – det vil sige den **22. april 2020**.

Klager skal indgives via klageportal for Nævnenes Hus. En nærmere vejledning findes under Miljø- og Fødevareklagenævnet på hjemmesiden for Nævnenes Hus, naevneneshus.dk.

En klage har opsættende virkning, jf. Kystbeskyttelseslovens § 18a, stk. 10.

Tilladelsen kan indbringes for domstolene inden seks måneder efter at afgørelsen er meddelt.

Venlig hilsen

Tina Nygaard Dombrowski

Planlægger



Bilagsliste

Samtlige bilag ligger på Næstved Kommunes hjemmeside.

1. Ansøgning
2. Myndighedsprojekt
 - 2.1. Dimensionskriterier
 - 2.2. Bidragsfordeling
 - 2.3. Geoteknisk datarapport
 - 2.4. Områdebeskrivelser
 - 2.5. Forundersøgelser
 - 2.6. Kystbeskyttelsesmetoder
3. Miljøkonsekvensvurdering
 - 3.1. Afgrænsningsnotat
 - 3.2. Oversigtskort over højvandsbeskyttelsesprojektet
 - 3.3. Oversigtskort over højvandsbeskyttelsens fodaftryk
 - 3.4. Visualiseringsrapport
 - 3.5. Notat fra Miljøstyrelsen vedr. kortlægning af habitatnatur på Enø