

# **Ideindkaldelse - Lokalplan 164**

For et solcelleanlæg syd for Fodby

**Fodby Forsamlingshus**  
**17. Marts kl. 17 – 18:30**

# Dagsorden

---

- Velkomst v/ *næstformand for Teknik- og Kilmaudvalget Tommy Lindegaard*
- Præsentation af planproces v/ *Center for Teknik og Miljø*
- Præsentation af projektet v/ *BeGreen & Sweco*
- Borddrøftelser inkl. opsamling
- Spørgsmål
- Afrunding

Oplæg om planproces

## **Center for Teknik og Miljø, Næstved Kommune**

Christoffer Holm Nygaard, planlægger

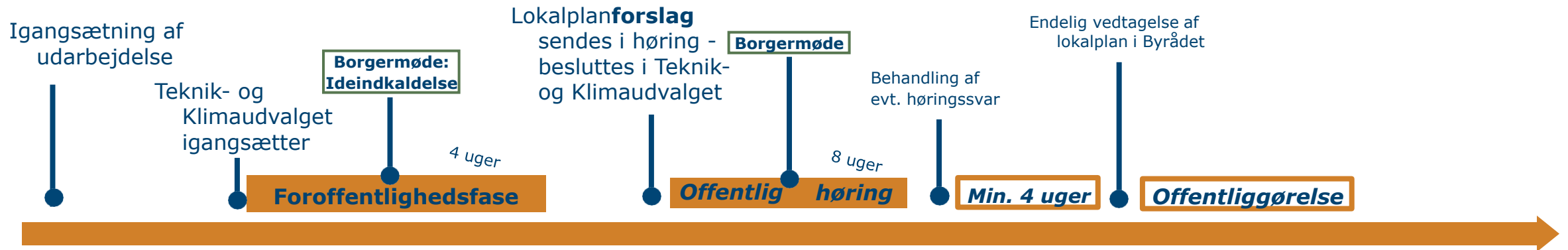
## Rammen for dagens møde

- Der er ikke sat endelige streger på projektet endnu – I kan stadig få indflydelse!
- Ideindkaldelse
  - Udsendelse af debatmateriale d. 4. marts.
- Fokus på hensyn
  - Nabohensyn
  - Miljøhensyn
- Fokus på merværdi og projektets potentielle sammenspil med lokalområdet

## Grøn Pulje

- Når anlægget opnår nettilslutning (forventes 2029) er udvikler forpligtet til at indbetale et beløb til Grøn Pulje, som Næstved Kommune disponerer over.
  - Nuværende projekt: +25 mil. kr.
- Kriterierne for tildeling af midler fra Grøn Pulje er politisk besluttet.
  - Bl.a. har projekter/ansøgninger i nærhed til anlægget første ret på midlerne.

# Lokalplanprocessen



Evt. høringssvar, ændringsforslag, indsigelser eller øvrige bemærkninger skal være modtaget hos Center for Teknik og Miljø **senest den 01.04.2026**. Bemærkninger bedes sendes til [blivhoert@naestved.dk](mailto:blivhoert@naestved.dk).

## TEMAER

Byer

Trafik og teknik

Grøn transport

Veje

Jernbaner og kollektiv trafik

Erhvervshavne

Vindmølle anlæg

Husstands vindmøller og mindre solenergianlæg

**Solenergianlæg**

Energi transmissions anlæg

Biogasanlæg

Affaldsbehandlings anlæg

Telemaster

Forsvarets anlæg

Miljøbeskyttelse

## Solenergianlæg

### Retningslinjer

Retningslinje 1 - Solfangere og Solceller

Retningslinje 2 - Solfangere og Solceller

Retningslinje 3 - Solfangere og Solceller

Retningslinje 4 - Solfangere og Solceller

Retningslinje 5 - Solfangere og Solceller

Retningslinje 6 - Solceller

Retningslinje 7 - Solceller

Retningslinje 8 - Solceller

Retningslinje 9 - Solceller

Retningslinje 10 - Solceller

Retningslinje 11 - Solceller

## RETNINGSLINJER FOR OPSTILLING AF STORE SOLCELLEANLÆG (> 1 HA)

Disse retningslinjer er et supplement til kommuneplanens retningslinjer for opsætning af store solcelleanlæg. For at lette læsningen er kommuneplanens retningslinjer indarbejdet i dette dokument. Byrådet ønsker med disse retningslinjer at sikre, at store solcelleanlæg i Næstved Kommune placeres og udformes mest hensigtsmæssigt.

### PLACERINGSHENSYN OG LOVGIVNING:

Ved placering af store solcelleanlæg er der en række hensyn, kommunen skal varetage efter blandt andet planloven, naturbeskyttelsesloven og museumsloven.

Der kan som udgangspunkt ikke opstilles store solcelleanlæg (> 1 ha) i områder der er omfattet af:

- Beskyttede naturtyper (naturbeskyttelseslovens § 3)
- Sø- og å-beskyttelseslinjen (naturbeskyttelseslovens § 16)
- Fortidsmindebeskyttelseslinjen (naturbeskyttelseslovens § 18)
- Fredede områder (naturbeskyttelseslovens § 33)
- Natura 2000 (naturbeskyttelseslovens kapitel 2 a)
- Bevaringsværdigt landskab (planlovens § 11a, stk. 1, nr. 16)
- Områder også udenfor 'Bevaringsværdigt Landskab', hvor det specifikt fremgår af landskabsanalysen, at der ikke kan opstilles arealkrævende tekniske anlæg.
- Lavbundsarealer, der kan genoprettes (planlovens § 11a, stk. 1, nr. 13), med mindre solcellerne ikke forhindrer genopretning af det naturlige vandstands niveau.
- Kirkeomgivelser (planlovens § 11a, stk. 1, nr. 15)
- Kulturmiljøer (planlovens § 11a, stk. 1, nr. 15)
- Sommerhusområder (planlovens § 38 a)

Kystnærhedszonen er en planlægningszone, der er fastlagt i planloven, og dækker som udgangspunkt kyststrækningen fra strandkanten og ca. 3 km ind i landet, dog med lokale variationer. De nationale planlægningsinteresser skal først og fremmest sikre, at kysterne friholdes for bebyggelse og anlæg, der ikke er afhængige af nærhed til kysten.

Det er ifølge staten ikke et planlægningsmæssigt hensyn, at der er flere solskinstimer nær kysterne. Der kan planlægges for store solcelleanlæg i kystnærhedszonen, hvis der er eksisterende bebyggelse, beplantning, terrænknæk eller lignende så der ikke er sammenhæng mellem anlægget og kystlandskabet. Dette gælder kun i områder, hvor kystnærhedszonen ikke er reduceret væsentligt.

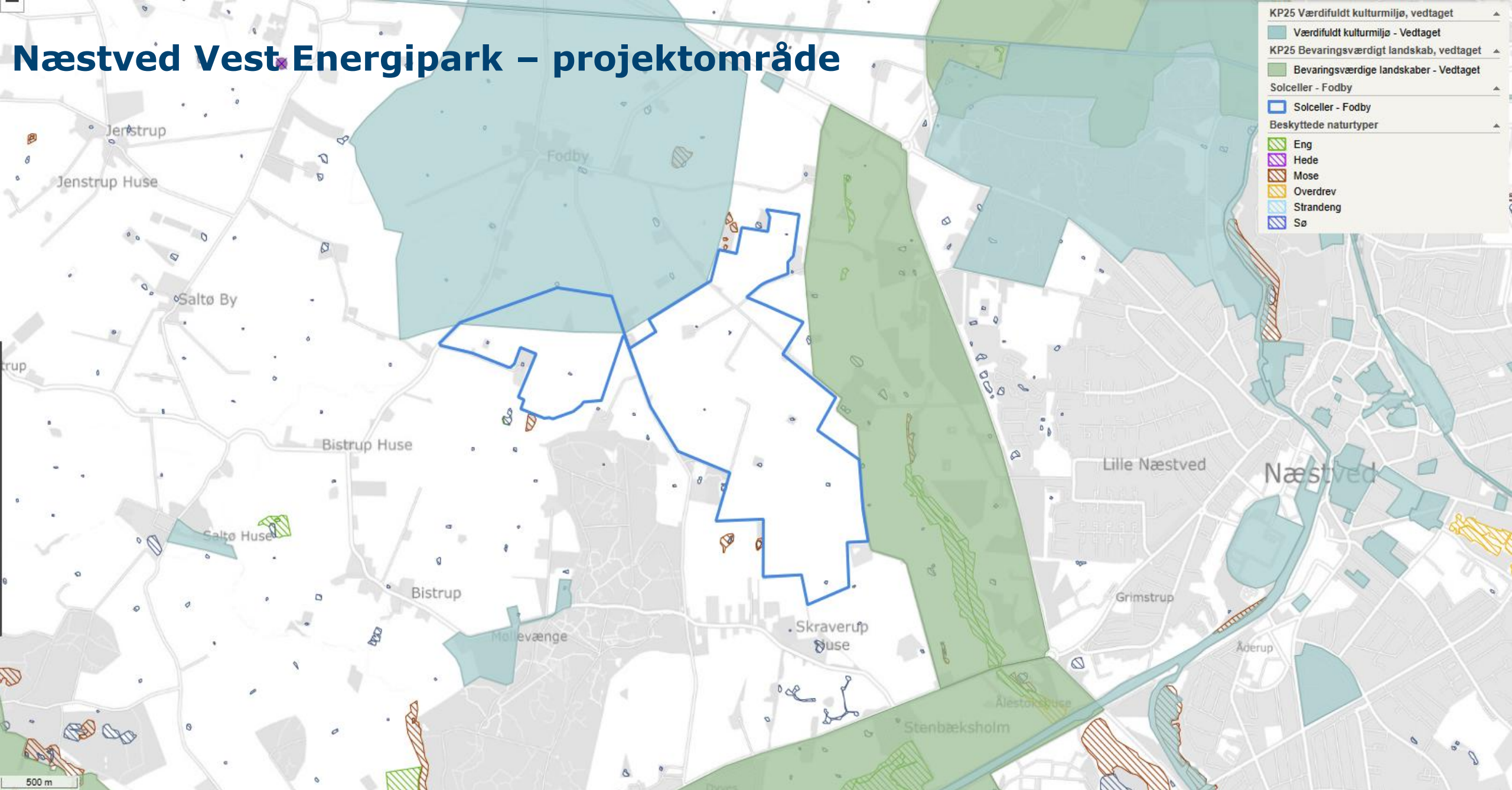
Ved placering af store solcelleanlæg er der en række hensyn, kommunen skal varetage efter blandt andet planloven, naturbeskyttelsesloven og museumsloven.

I det følgende beskrives, hvordan Byrådet ønsker at varetage disse og andre hensyn i Næstved Kommune:

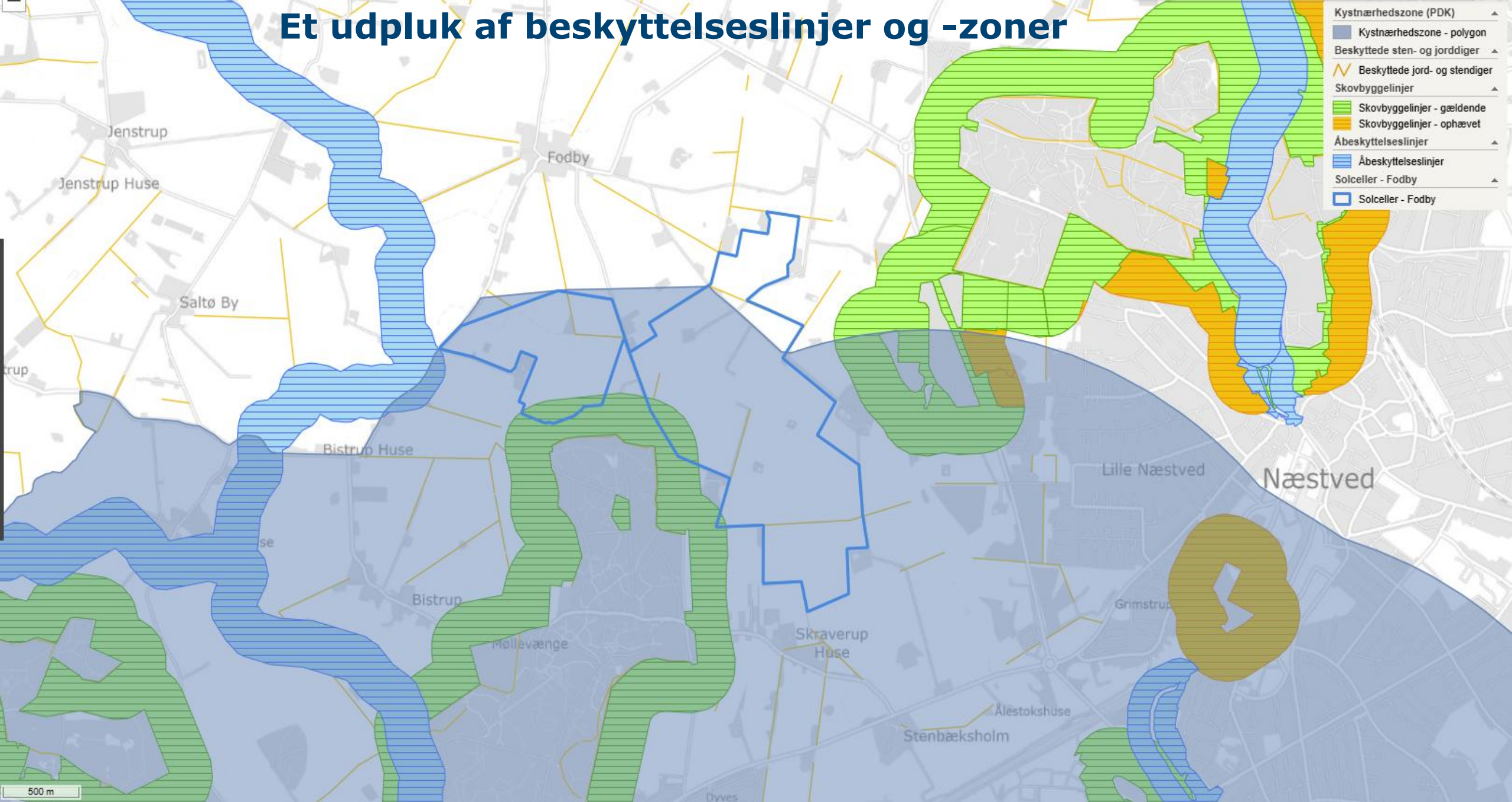
# Hvad skal udarbejdes

- En lokalplan
- Et kommuneplantillæg
- En sammenfattende miljørapport af plan og projekt

# Næstved Vest Energipark – projektområde

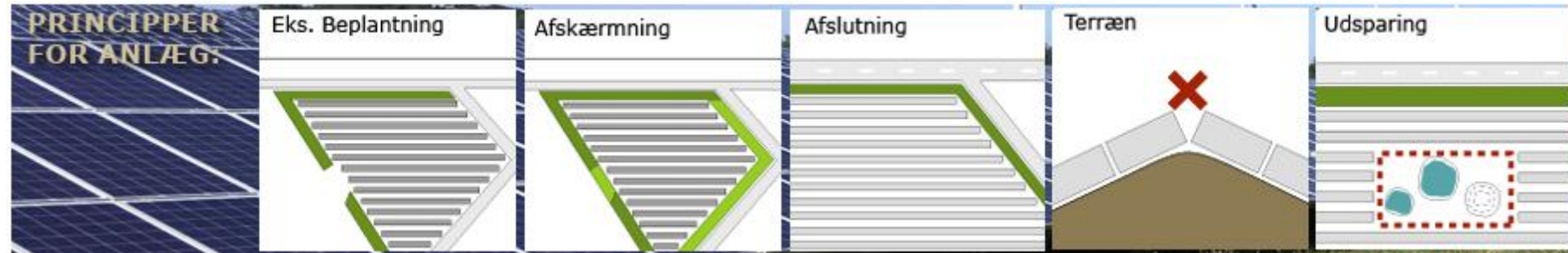


# Et udpluk af beskyttelseslinjer og -zoner



# Væsentlige hensyn i planlægningen

- Kommunen har pligt til at varetage en række hensyn
  - heriblandt planloven, naturbeskyttelsesloven og museumsloven.
- Nabohensyn
  - Afskærmende beplantning på alle sider.
  - Anlæggets placering og udformning.



- Vi er interesserede i at høre om jeres lokale kendskab, brugsvaner af området m.m.

# Feltundersøgelser

Sølceller syd for Fodby

17.03.2026

**SWECO** 

# Agenda for gennemgang af feltundersøgelser

- Miljøvurdering og miljøkonsekvensvurdering.
- Hvad er undersøgt - bruttoliste
- Kulturarv – Stjerneudstyknig
- Landskab
- Natur
- Grundvand



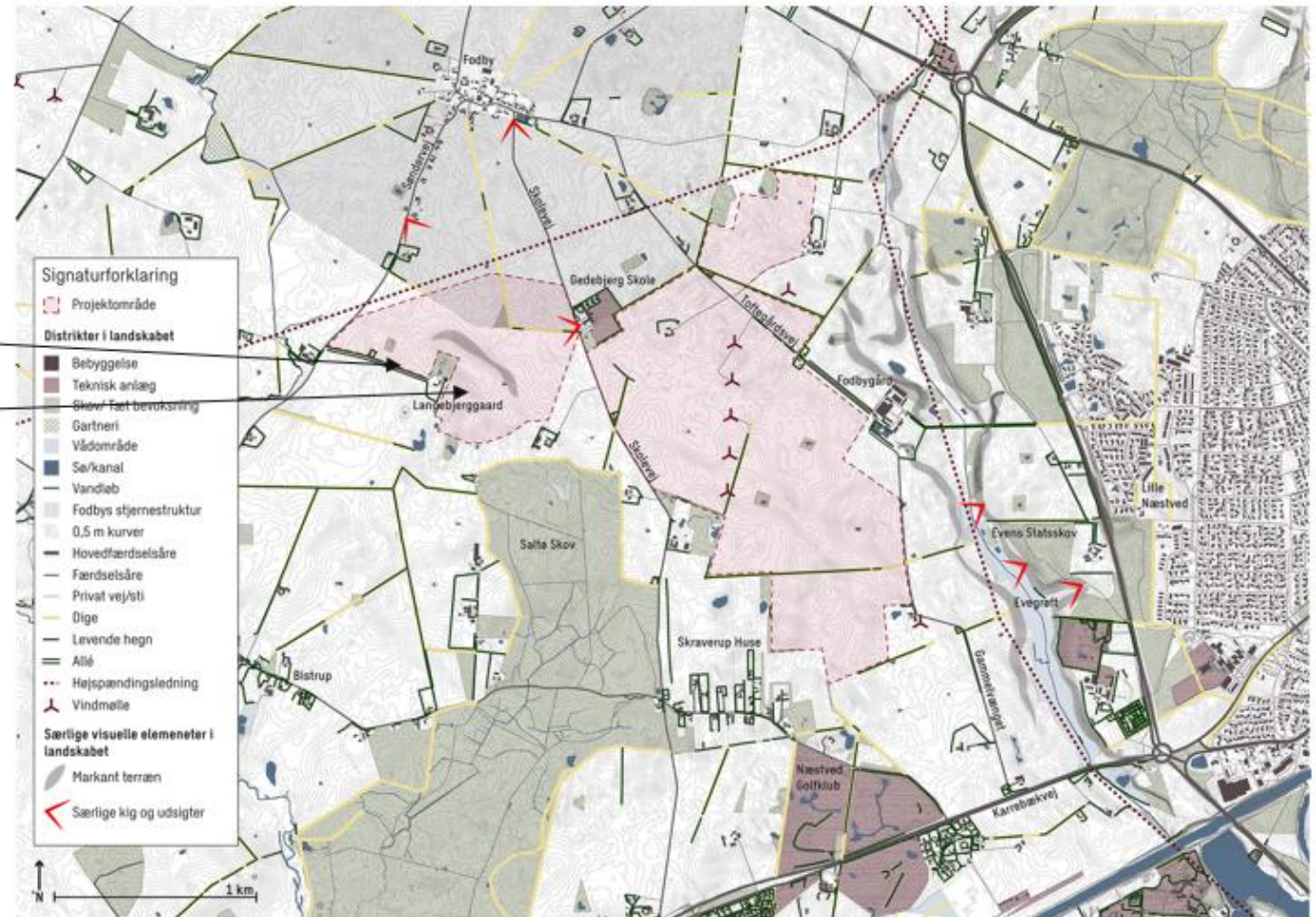
# Hvad er undersøgt

## Miljøemne

<b>Biologisk mangfoldighed, flora og fauna</b>	<b>Menneskers sundhed</b>	<b>Materielle goder</b>
Natura 2000	Støj	Ledningsejere
Bilag IV	Vibrationer	<b>Landskab</b>
Fredede og rødlistede arter	Lyspåvirkninger og refleksioner	Landskabelige forhold
§ 3-beskyttede naturtyper	<b>Klimatiske faktorer</b>	<b>Kulturarv</b>
Beskyttelseslinjer	Drivhusgasser	Beskyttede sten og jorddiger
Lavbundsarealer	<b>Vand</b>	Værdifuldt kulturmiljø / kulturhistoriske bevaringsværdier
Grønt Danmarkskort	Grundvand	Fredede og bevaringsværdige bygninger
<b>Befolkningen</b>	Drikkevand	<b>Ressourceeffektivitet</b>
Rekreative forhold og mulighed for friluftsliv	Overfladevand	Affaldshåndtering
Trafik og trafiksikkerhed	Kystvand	<b>Jordarealer</b>
		Arealanvendelse og inddragelse
<b>Kumulative effekter (summen fra flere projekter)</b>		

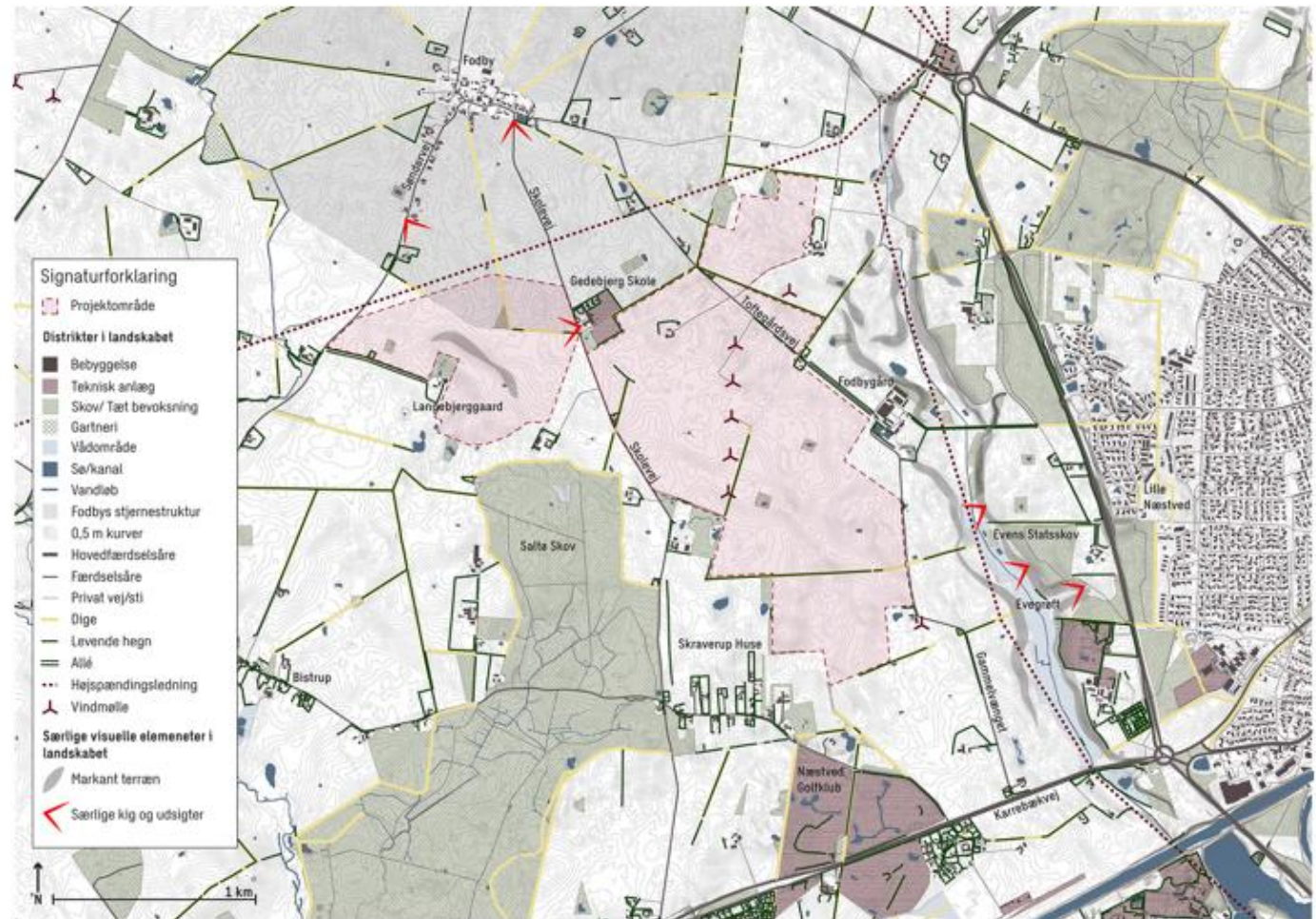
# Kulturarv – Stjerneudstyknings

- Stjerneudstyknings vises ret tydeligt i beskyttede jorddiger.
- Der er ingen fredede fortidsminder inden for eller umiddelbart op til projektområdets afgræsning.
- 2 ikke-fredede fortidsminder Det ene består af en oldtidsbosættelse, dateret til 250.000 f.Kr. - 1066 e.Kr. Det andet fund består af en bygning og hegn/gærde, dateret til 250.000 f.Kr. - 1066 e.Kr., samt affaldsgrube dateret 1100 f.Kr. - 375 e.Kr.



# Landskabsværdier

- Projektet påvirker det visuelle landskabsudtryk, idet landskabet ændrer karakter fra jordbrug til teknisk anlæg i form af solcelleanlæg.
- Højderyg i vestlig del, vil gøre solceller mere tydelige i landskabet.
- Der planlægges for lavere solceller ved højderyg, for at mindske påvirkning i landskabet.
- Dertil planlægges der for beplantningsbelter, der på sigt vil skjule solcellerne i landskabet og ligne markhegn.



# Natur

- Vurderet på Natura 2000 og Bilag IV(EU beskyttelse), §3-natur, Rødlistede arter, beskyttelseslinjer.
- Der er ikke fundet noget opsigtsvækkende.
- Kræver dog dispensation fra skovbyggelinjen, da mindre del af projektet ligger indenfor skovbyggelinjen.
- Ekstra indsats for at forbedre naturen i projektet.
  - Ingen brug af pesticider eller tilføjelse af kvælstof.
  - Brede læhegn, med hjemmehørende arter.



# Biodiversitet

Projektområdet er vurderet i en radius af 5 km fra centerpunkt.  
Besigtigede 47 §3-registreringer af 3 typer (mose, eng og sø).  
Tilstand af natur i området er generelt moderat, ringe og dårlig tilstand.  
Området er intensivt dyrket og derfor begrænsede levesteder for rødlistede arter og uden naturtyper af kvalitet.  
Anlægsfasen berører ikke potentielle levesteder, da naturtyperne friholdes.  
I driftsfasen forventes ophør af pesticider, etablering af beplantningsbælter og mere permanent vegetationsdække at skabe et forbedret naturgrundlag.



Eng



Mose

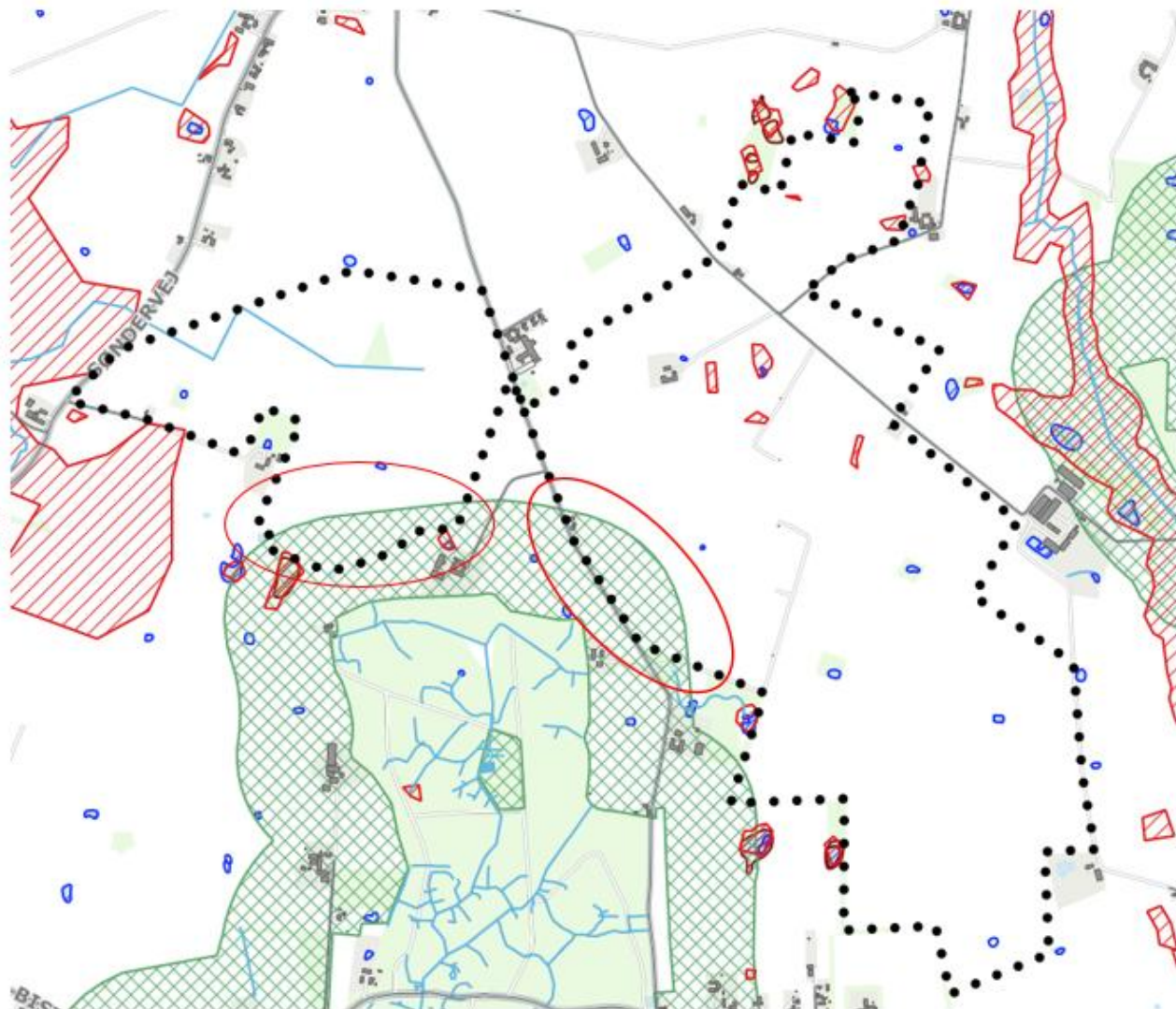


SØ



# Skovbyggelinjen

- 200m omkring skovbrynet – friholdes.
- En mindre del af det sydlige område er omfattet af skovbyggelinjen.
- Projekt ligger ca. 100m fra skovbryn, normalt vil man begrænse til 30m ved dispensation.
- Primære påvirkninger vil være midlertidig støj i anlægsfasen.
- Ophør af intensiv dyrkning vil kunne forbedre økologisk kvalitet omkring skovbrynet.



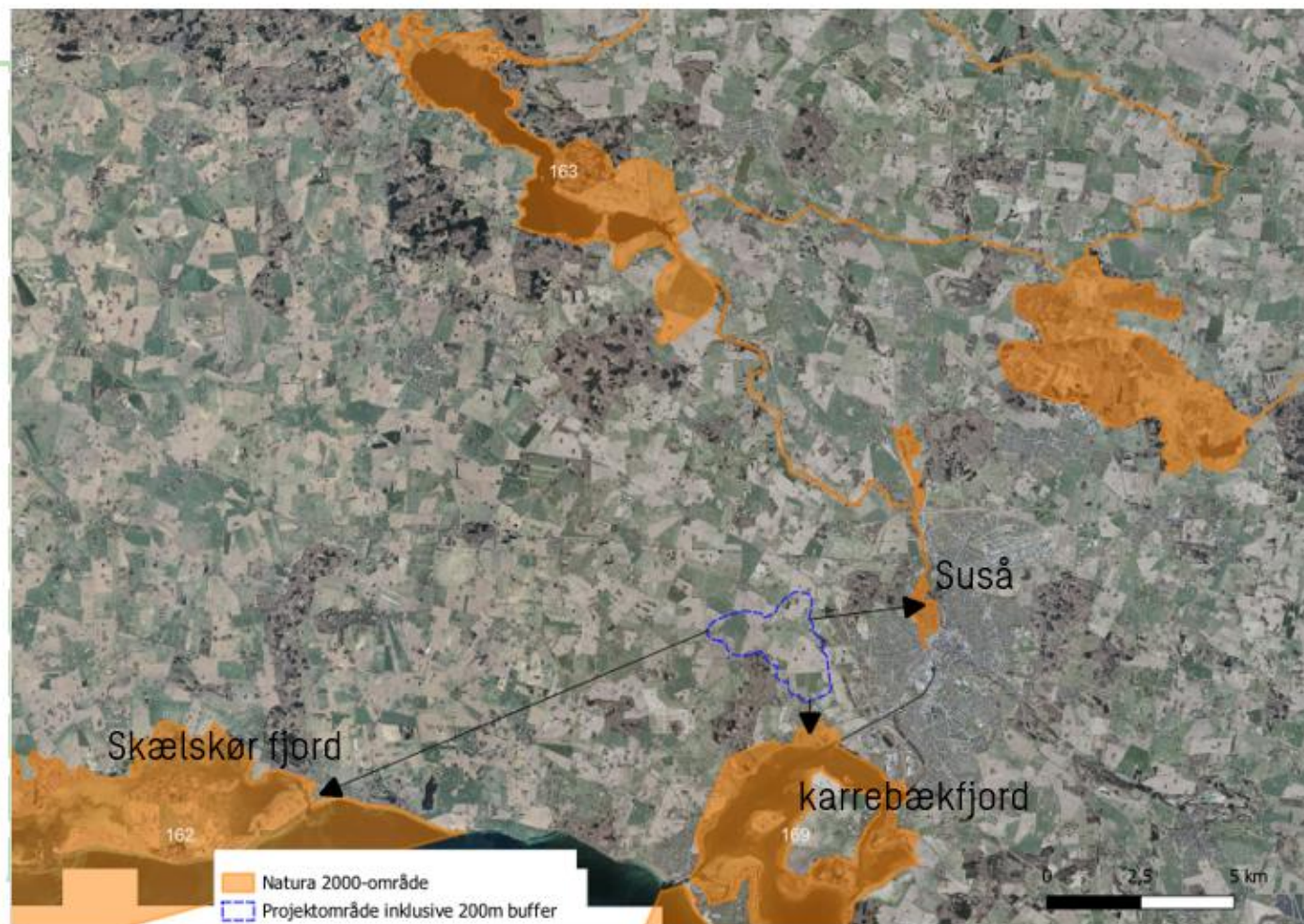
# Natura 2000 og Bilag IV (international beskyttelse)

3 områder i nærhed til, dog stadig betydelig afstand.

- Havet og kysten mellem Karrebæk Fjord og Knudshoved Odde, som ligger ca. 1 km syd for projektområdet.

## **Forbundet via Saltø Å**

- Ca. 3 km øst for projektområdet ligger Suså, Tystrup-Bavelse Sø, Slagmosen, Holmegaards Mose og Porsmose, som har en række vigtige sø- og moseområder samt skovnaturtyper.
- Ca. 9,5 km sydvest for projektområdet ligger Skælskør Fjord og Havet og kysten mellem Agersø og Glænø.
- Forventer at omlægning vil nedsætte for næringsstofftab.



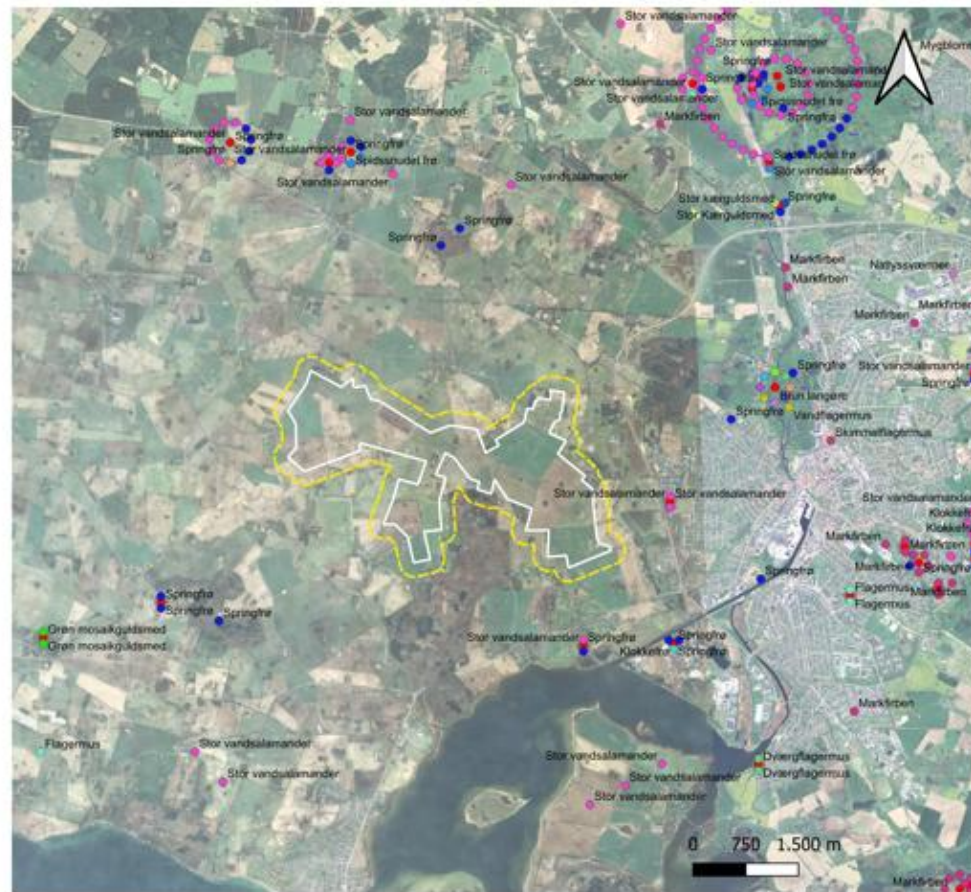
# Bilag IV arter

- Databasesøgning i indenfor 20km og feltundersøgelser i projektområdet + 200m.
- Undersøgte arter: Padder, Flagermus, Hasselmus, Markfirben, Natlyssværmer, Grøn Mosaikgulsmed og Odder
- Relevante: spidssnudet Frø og Stor Vandsalamender dog ikke indenfor projektområdet.
- Afværgeforanstaltninger: kan eksempelvis være midlertidigt paddehegn i anlægsfasen.



## Signaturforklaring

- Projektområdet, Enerkipark Næstved Syd  
200 m undersøgelsesbuffer  
2025-01-31 Udtræk fra Arter.dk og Naturbasen
- Bredøret flagermus
  - Brun langøre
  - Brunflagermus
  - Dværgflagermus
  - Flagermus
  - Frynseflagermus
  - Grøn mosaikgulsmed
  - Klokkefrø
  - Løgfrø
  - Markfirben
  - Mygblomst
  - Natlyssværmer
  - Skimmelflagermus
  - Spidssnudet frø
  - Springfrø
  - Stor Kærgulsmed
  - Stor kærgulsmed
  - Stor vandsalamander
  - Sydflagermus
  - Trolldflagermus
  - Vandflagermus



# Grundvand

Solcellepaneler der er med glas på begge sider – udleder ikke PFAS.

30 år uden forbrug af pesticid og tilføjelse af kvælstof er positivt.



# Placering og afgrænsning

- Afsøgt flere områder
- Samarbejde mellem lodsejere, myndigheder og lokalsamfund
- Hensyn til naboer, landskab og natur
- Nærhed til tilslutningspunkt og infrastruktur, herunder vindmøller og højspænding





## Anlæggets indhold

- Solcellepaneler, invertere, batterier og transformere
- Beplantningsbælter, hegning og nye naturarealer
- Faunapassager og stiforbindelser













# Hensyn til omgivelserne

- Naboafstande
- Nedlæggelse af beboelsesejendomme
- Afskærmende beplantning
- Grønne naturhjørner
- Miljøhensyn i MKV



















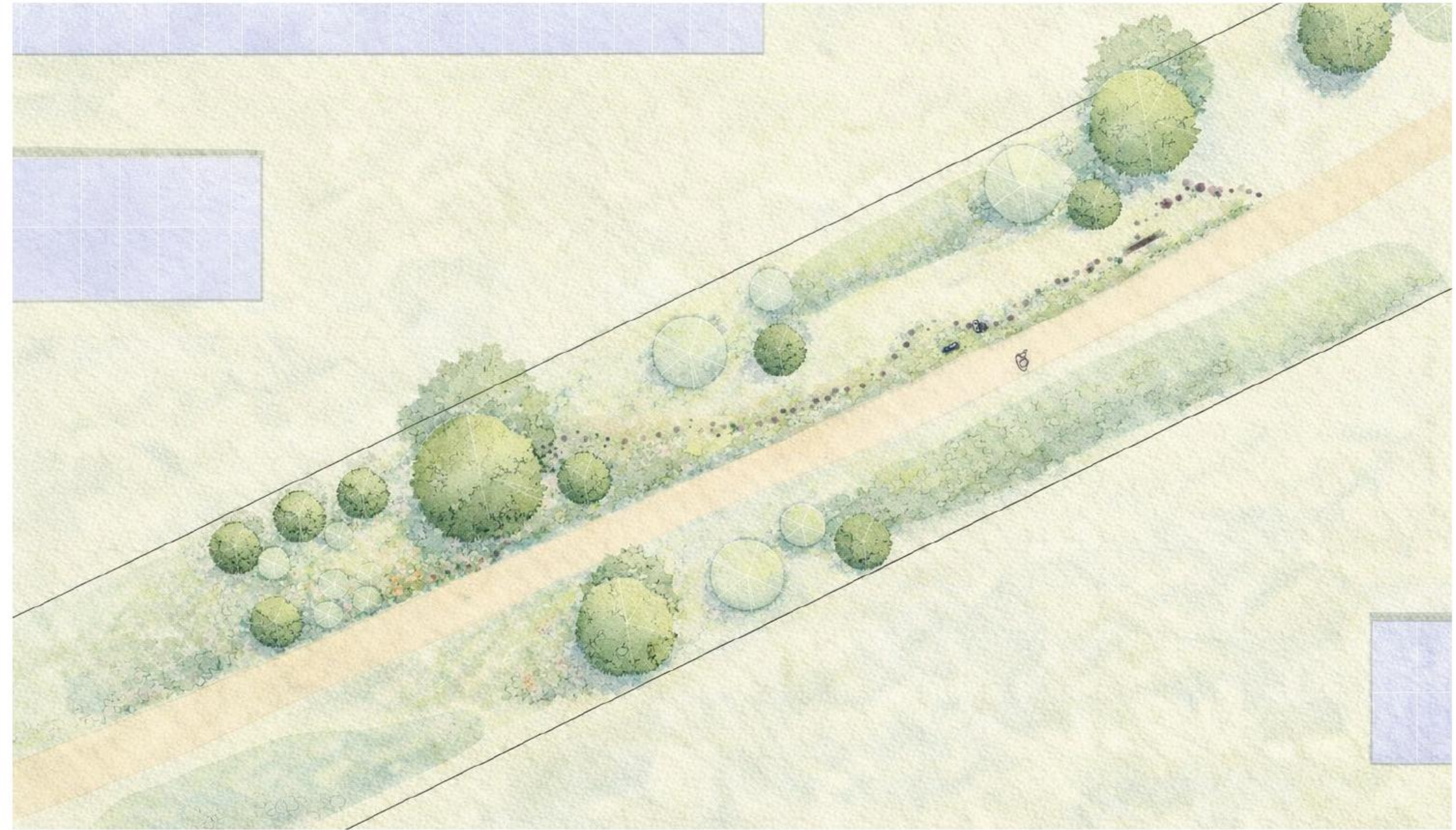
# Merværdi

- Nye forbindelser
- Nye naturarealer
- Højere biodiversitet
- Nye funktioner og anvendelser
- Lokal forankring og brugerinvolvering
- Toftegårdsvej 8









## Borddrøftelser om projektet (25 min)

- Drøft ved bordene potentialer, bekymringer, idéer m.m.
- Hvert bord har en bordforvalter, der noterer den/de væsentligste emner ved de enkelte borde.
- Kort, post-it notes m.m. udleveres ved bordene.
- Opsamling i plenum.

## Hvad er dit kendskab til området?

Har du haft en god oplevelse på en gåtur eller cykeltur i området?

Har du observeret et særligt dyreliv eller en anden særlig naturoplevelse?

## Hvilke funktioner eller anvendelser savner du?

Kan du se nye muligheder for aktiviteter i lokalområdet?

Er der noget du savner, som vil kunne være til gavn for mange?

## Hvordan bruger du lokalområdet?

Går du ture, cykler, rider eller på anden måde bevæger dig gennem området? - måske på en tur i skoven eller når du lufter hunden?

Hvilken rute tager du når bevæger dig rundt i området?

# Opsamling på borddrøftelserne

**Spørgsmål, kommentarer, e.l.**

# Tak for i dag – Husk:

Bemærkninger til debatoplægget skal sendes til e-mail adressen  
[blivhoert@naestved.dk](mailto:blivhoert@naestved.dk)  
**senest 1. april 2026**

Kort kan ses på web-adressen [webkort.naestved.dk](http://webkort.naestved.dk)  
sammen med diverse udpegninger for landskab, natur m.m.

Spørgsmål til planlægningen:

Christoffer Holm Nygaard, planlægger

Tlf. 5588 6018

[chrhny@naestved.dk](mailto:chrhny@naestved.dk)