

**Tillæg nr. 5 til  
Næstved Kommunes  
spildevandsplan 2012 - 2022**

**Afskærende ledninger fra  
Kalbyrisvej til Rådmandshaven  
&  
Ydernæs til Odensevej**

Vedtaget af Næstved Byråd 10. oktober 2017

**NÆSTVED**



## **Indholdsfortegnelse**

- 1. Baggrund og gældende planer**
- 2. Lovgrundlag**
- 3. Indhold**
  - 3.1 Status**
  - 3.2 Plan**
- 4. Miljømæssige forhold**
- 5. Berørte Lodsejere**
- 6. Økonomi**
- 7. Tidsplan**
- 8. Vurdering efter lov om Plan og program m.v.**

## **Bilag**

- Bilag 1 Ejendomme der forventes at skulle afgive areal eller få pålagt servitutter ved gennemførelse af projekter i overensstemmelse med tillægget
- Bilag 2 Oversigtskort der viser ledninger

Vedtaget af Næstved Byråd 10. oktober 2017

## 1 Baggrund og gældende planer

### Baggrund

Formålet med tillægget er at tilvejebringe plangrundlaget for etableringer af resterende dele af de planlagte afskærende spildevandsledninger og fællesledninger/rørbassiner:

- Fra Kalbyrisvej via Ved Skoven, vest om Sygehuset, over Rådmandsengen-Rådmandshaven til p-plads ved Fønixtorvet.
- Fra Ydernæs til eksisterende bassinanlæg ved Odensevej

Ledningsanlæggene er medtaget, beskrevet og miljøvurderet i gældende "Spildevandsplan for Næstved Kommune 2012-2022".

I den gældende spildevandsplanens afsnit 1.11 fremgår det, at en række ejendomme kan blive berørt af ekspropriation – erhvervelse af rettigheder, servitutpålæg og/eller arealafståelse i forbindelse med gennemførelse af planen. Ejendommene fremgår af planens bilag 5.

For ledningsanlægget fra Kalbyrisvej til Rådmandshaven er der desværre sket en fejl i planens bilag 5. Der er faldet 3 ejendomme ud, som vil blive berørt af ledningsanlæggene.

For ledningsanlægget fra Ydernæs til eksisterende bassinanlæg ved Odensevej har NK-Spildevand i forbindelse med projekteringen og eventuelt anlæg behov for at arbejde med et ledningstrace fra sti ved Helgenæsvej til sydøst for Rønnebækken, via Åderupvej og Vordingborgvej til Odensevej. Det drejer sig om 4 ejendomme, der skal optages i spildevandsplanens bilag 5, der oplister "Ejendomme der kan blive berørt af ekspropriation – erhvervelse af rettigheder, servitutpålæg og/eller arealafståelse i forbindelse med gennemførelse af planen".

### Gældende planer

Næstved Kommunes "Kommuneplan 2013 – 2015" kapitel 3 indeholder administrationsgrundlaget for vandløb, søer, kystvande, vandindvinding og -forsyning, grundvand samt spildevand.

De bindende retningslinjer for vandmiljøet fremgår af statens Vandområdeplan 2015 - 2021.

Den gældende spildevandsplan for Næstved Kommune "Spildevandsplan for Næstved Kommune 2012 – 2022".

## 2 Lovgrundlag

Det lovmæssige grundlag for udarbejdelse af tillægget til spildevandsplanen er: Lovbekendtgørelse nr. 1189 af 27. september 2016 "om miljøbeskyttelse" § 32, samt Bekendtgørelse af 1. juni 2016 nr. 726 "om spildevandstilladelser m.v. efter miljøbeskyttelseslovens kapitel 3 og 4", § 5, 6 og 7.

Det fremgår af lovens formålsparagraf, at loven skal medvirke til at værne om landets natur og miljø, så samfundsudviklingen kan ske på et bæredygtigt grundlag i respekt for menneskets livsvilkår og bevarelsen af dyre- og plantelivet.

Jævnfør loven skal Byrådet udarbejde en plan for bortskaffelse af spildevand. I bekendtgørelse af 1. juni 2016 nr. 726 "om spildevandstilladelser m.v. efter miljøbeskyttelseslovens kapitel 3 og 4", er det i § 5 stk. 4 præciseret, at Byrådet skal ajourføre planen for bortskaffelse af spildevand i kommunen.

Byrådet skal offentliggøre forslaget med en høringsperiode på 8 uger, hvorefter Byrådet kan vedtage tillægget.

I Lov om miljøvurdering af planer og programmer og konkrete projekter, nr. 425 af 18. maj 2016, er der fastlagt kriterier, som skal anvendes ved vurdering af om en plan eller et programs indvirkning på miljøet er væsentlig. Proceduren er yderligere uddybet i vejledningen til loven nr. 9664 af den 18. juni 2006). Næstved Kommune er myndighed, hvorfor kommunen er ansvarlig for gennemførelsen af screeningen.

EU's vandrammedirektiv er implementeret i dansk lovgivning via Miljømålsloven fra 2003. Miljømålsloven beskriver den arbejds- og planlægningsproces, som skal gennemføres for at nå målet. Det overordnede mål med EU's vandrammedirektiv er, at alle vandområder i Europa generelt har opnået "god økologisk tilstand" i år 2015. Målet om "god økologisk tilstand" betyder, at vandløbene, søerne og den kystnære del af havet skal rumme gode livsbetingelser for dyr og planter. Menneskelige påvirkninger må kun føre til mindre afvigelser i forhold til, hvad man kunne finde ved uberørte forhold. Opfyldelse af krav om rensklasser i det åbne land er en basisforudsætning for opfyldelsen af målene i vandrammedirektivet. Vandrammedirektivet er udmøntet i de statslige vandområdeplaner.

### 3 Indhold

#### 3.1 Status

##### Kalbyrisvej til Rådmandshaven:

##### Etape I

I forbindelse med at BaneDanmark lukkede Ringsted-banen midlertidigt i 2009, blev der mulighed for etablering af en ny større afskærende fællesledning/rørbassin ved eksisterende underføring på Ringsted-banen.

##### Etape II

I 2013 blev fællesledninger/rørbassiner vest om sygehuset, udført.

##### Etape III

I 2014 blev underføring ved Syd banen gennemført.

##### Etape IV

Ledning fra mellem Ringsted-banen til vest for Sygehuset resterer.

##### Etape V

Ledning fra Sygehuset via Rådmandsengen til Rådmandshaven resterer.

##### Ydernæs til Odensevej:

Etableringen af ledningsanlæg fra Ydernæs langs Vestre Ringvej og Gl. Suså armen til Rønnebækken er igangsat i 2016 og forventes afsluttet i 2017.

#### 3.2 Plan

##### Kalbyrisvej til Rådmandshaven:

IV etape af ledningsanlægget, fællesledning og rørbassin fra Ringsted-banen til vest for Sygehuset er igangsat og søges afsluttet i 2017.

V etape fra Sygehuset til Rådmandshaven er endnu ikke tidssat. Den afventer de kommende prioriteringer i forbindelse med de helhedsvurderinger for indsats- og renoveringsplaner for Næstved by, der forventes at foreligge ultimo 2017 – primo 2018.

##### Ydernæs til Odensevej

Etableringen af ledningsanlæg videre fra Rønnebækken til Odensevej er planlagt gennemført i 2018.

#### 4. Miljømæssige forhold

##### Kalbyrisvej til Rådmandshaven:

Formålet med de planlagte ledningsanlæg/rørbassiner er at aflaste ledningssystemet i Kalbyris kvarteret og områderne langs ledningsanlægget mellem Ringstedgade og Rådmandshaven, samt reducere overløb til Ellebækken og Rådmandsgrøften.

##### Ydernæs til Odensevej

Formålet med de planlagte ledningsanlæg/rørbassiner er at aflaste ledningssystemerne gennem centrum af Næstved by, samt reducere overløb til Ellebækken, Susåen/Østre Havnebassin og Rønnebækken.

De nye ledninger er dimensioneret efter de forventede større regnmængder i fremtiden, hvilket vil reducere stuvningerne i de områder, den afskærende fællesledning/rørbassinet passerer, væsentligt.

#### 5. Berørte Lodsejere

I "Spildevandsplanen for Næstved Kommune 2012 – 2022" afsnit 1.11 fremgår det, at en række ejendomme kan blive berørt af ekspropriation – erhvervelse af rettigheder, servitutpålæg og/eller arealafståelse i forbindelse med gennemførelse af planen. Ejendommene fremgår af spildevandsplanens bilag 5.

I bilag 1 i dette tillæg er oplyst de ejendomme, der ikke var nævnt i bilag 5, men som vil/kan blive berørt af ekspropriation – erhvervelse af rettigheder, servitutpålæg og/eller arealafståelse i forbindelse med etablering af de afskærende ledninger/bassiner fra Kalbyrisvej til Rådmandshaven og ledningsanlægget fra Ydernæs til Odensevej.

#### 6. Økonomi

*Udgifterne til ledningsanlæggene er indarbejdet i NK-Spildevand A/S flerårige anlægsbudget.*

#### 7. Tidsplan

##### Kalbyrisvej til Rådmandshaven:

*IV etape af ledningsanlægget er igangsat og forventes afsluttet i 2017- 2018.*

##### Ydernæs til Odensevej:

*I etape af ledningsanlægget er igangsat og forventes afsluttet i 2017. II etape forventes igangsat og afsluttet i 2018.*

#### 8. Vurdering efter lov om Plan og program m.v.

Tillægget til Spildevandsplan er omfattet af "Lov om miljøvurdering af planer og programmer og konkrete projekter" nr. 425 af 18. maj 2016.

Næstved Kommune har på baggrund af screeningen vurderet, at tillægget til spildevandsplanen ikke kræver udarbejdelse af en miljøvurdering. Beslutningen om at planen ikke kræver miljøvurdering er truffet ud fra,

- at etableringen af ledningen m.v. er miljøvurderet i forbindelse med vedtagelsen af den gældende spildevandsplan, samt
- at tillægget kun indeholder mindre ændringer til den gældende plan, og at ændringerne ikke vil have væsentlig indvirkning på miljøet

Næstved kommune har endvidere vurderer, at konsekvenserne ved tillæggets bestemmelser ikke kan påvirke et Natura 2000-område væsentligt, beskadige eller ødelægge yngle- eller rasteområder i det naturlige udbredelsesområde for bilag IV-dyrearter eller ødelægge levestederne for bilag IV-plantearter, da tillægget alene omhandle optagelse af 7 ejendomme i Spildevandsplanens bilag 5.

**Bilag 1 - Berørte lodsejere**

<b>Matr. nr.</b>	<b>Ejerlav</b>	<b>Vejnavn (Ejer)</b>	<b>Nr.</b>	<b>Postnr.</b>	<b>By</b>
10b	Herlufsholm Hdg., Herlufsholm	Telegade	2	2630	Tåstrup
3v	Herlufsholm Hdg., Herlufsholm	Ringstedgade	98	4700	Næstved
1el	Herlufsholm Hdg., Herlufsholm	Alleen	15	4180	Sorø
11e	Stenstrup by, Rønnebæk	Appenæs Bygade	2	4700	Næstved
11d	Stenstrup by, Rønnebæk	Appenæs Bygade	4	4700	Næstved
11b	Stenstrup by, Rønnebæk	Vordingborgvej	301	4700	Næstved
11hk	Stenstrup by, Rønnebæk	Vordingborgvej	301A	4700	Næstved

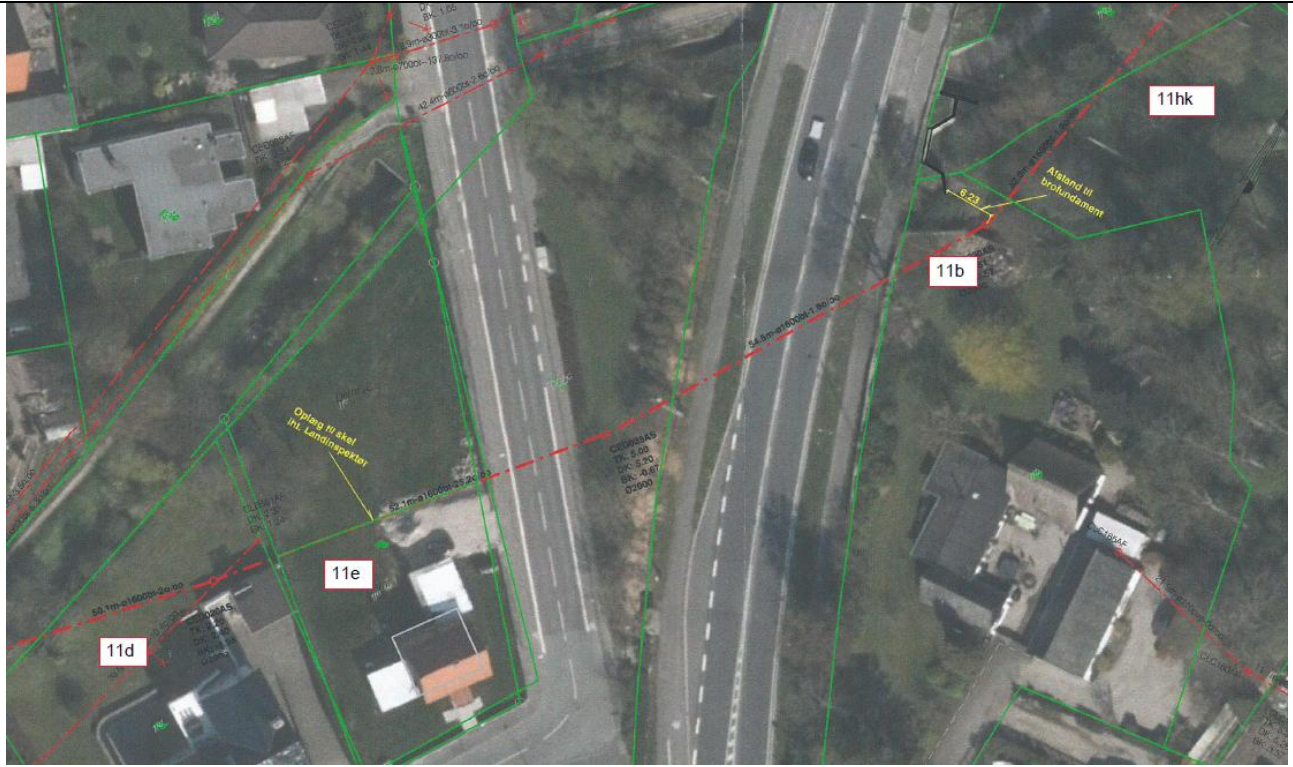






## 2b Afskærende ledning fra Ydernæs til Odensevej

Oversigt over omfattede område, ledning er markeret med rød (fed) Over matr nr 11e er ledningen markeret med grøn.



Matr. 11 b og 11hk Stenstrup by, Rønnebæk den omtrentlige placering af ledningen på matriklerne er markeret med rød(fed).

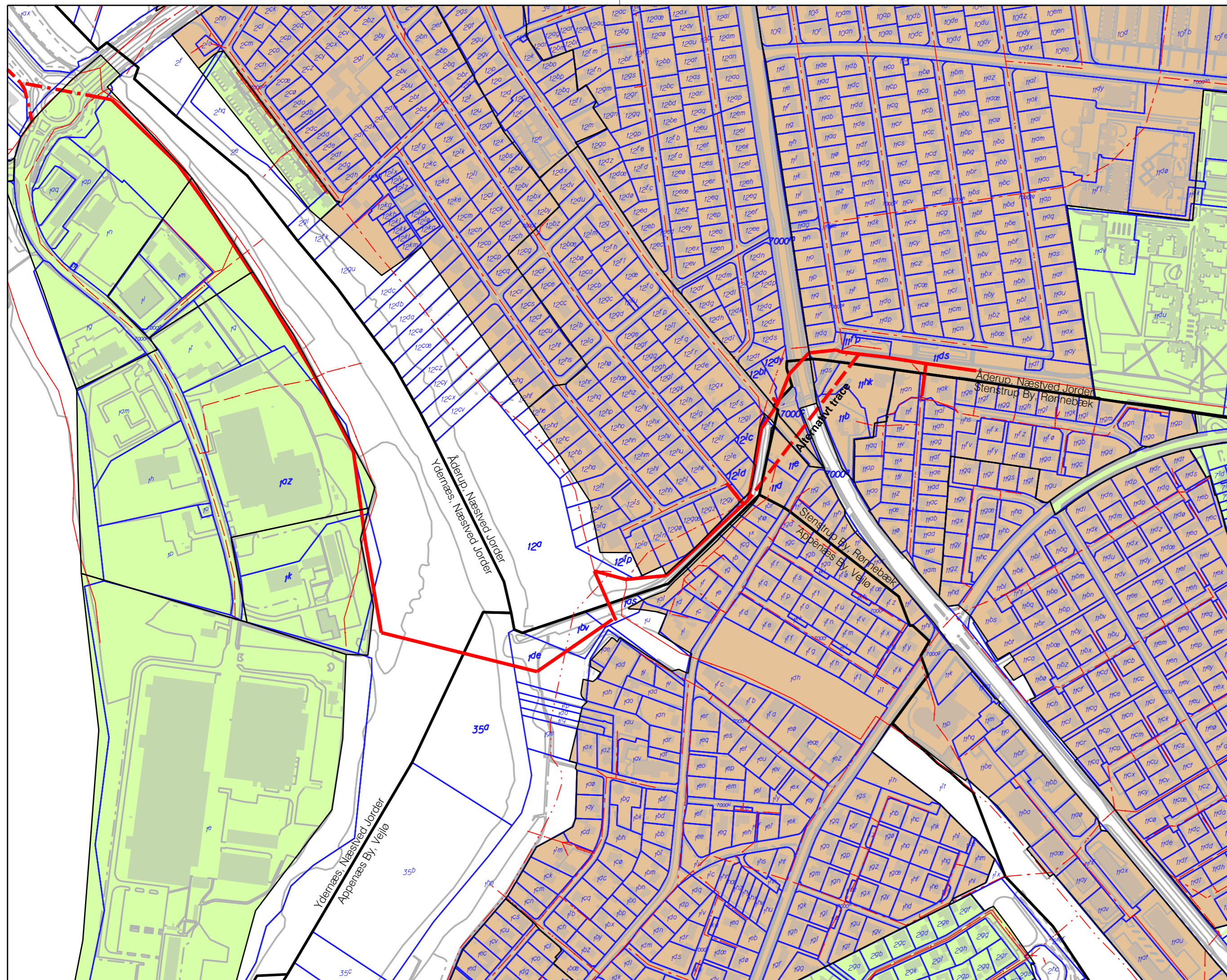


Matr. 11e og 11d Stenstrup by, Rønnebæk den omtrentlige placering af ledningen på matriklerne er markeret med rød(fed). På matr. nr. 11e er ledningen placeret i oplæg til kommende skel (grøn streg).



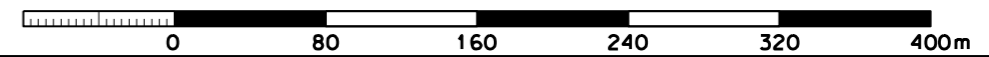
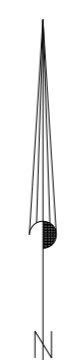
Næstved Kommune  
Rådmandshaven 20  
4700 Næstved

[www.naestved.dk](http://www.naestved.dk)



SIGNATURER:

- - - - - Planlagt trykledning
  - - - - - Planlagt fællesledning
  - - - - - Planlagt spildevandsledning
  - - - - - Planlagt spildevandsledning, alternativt trace
  - - - - - Planlagt regnvandsledning
  - - - - - Eksist. trykledning
  - - - - - Eksist. fællesledning
  - - - - - Eksist. spildevandsledning
  - - - - - Eksist. regnvandsledning
- 
- Eksist. fælleskloakeret
  - Eksist. separatkloakeret
  - Eksist. spildevandskloakeret
  - Eksist. nedsvning
  - Ikke kloakeret
  - Planlagt fælleskloakeret
  - Planlagt separatkloakeret
  - Planlagt spildevandskloakeret
- 
- 1500 Matrikelnummer
  - Matrikelskel
  - Ejerlavsbetegnelse
  - Ejerlavsgrense



<b>Næstved Kommune</b>		Teknik & Miljøforvaltning Tlf. 55 88 55 88			
Sag	Tillæg nr. 6 til Næstved Spildevandsplan 2012 - 2022		Dato	Afd.	
			2016-10-31	GIS	
Emne	Oversigtsplan Afskærende ledning, Næstved Syd		Tegn.	Konst.	Godkendt
			MRL	JRC	HRI
Mål	Plotfil	Kommune nr.	Tegn. Nr.		
1: 4000	260100f412.000	370	412		
<b>NIELSEN &amp; RISAGER AS</b> RÅDGIVENDE INGENIØRER F.R.I.			Sag nr.		
MARSKEVJ 29 DK-4700 NÆSTVED			2901-00		
TELEFON 55 72 09 07 TELEFAX 55 72 09 97					