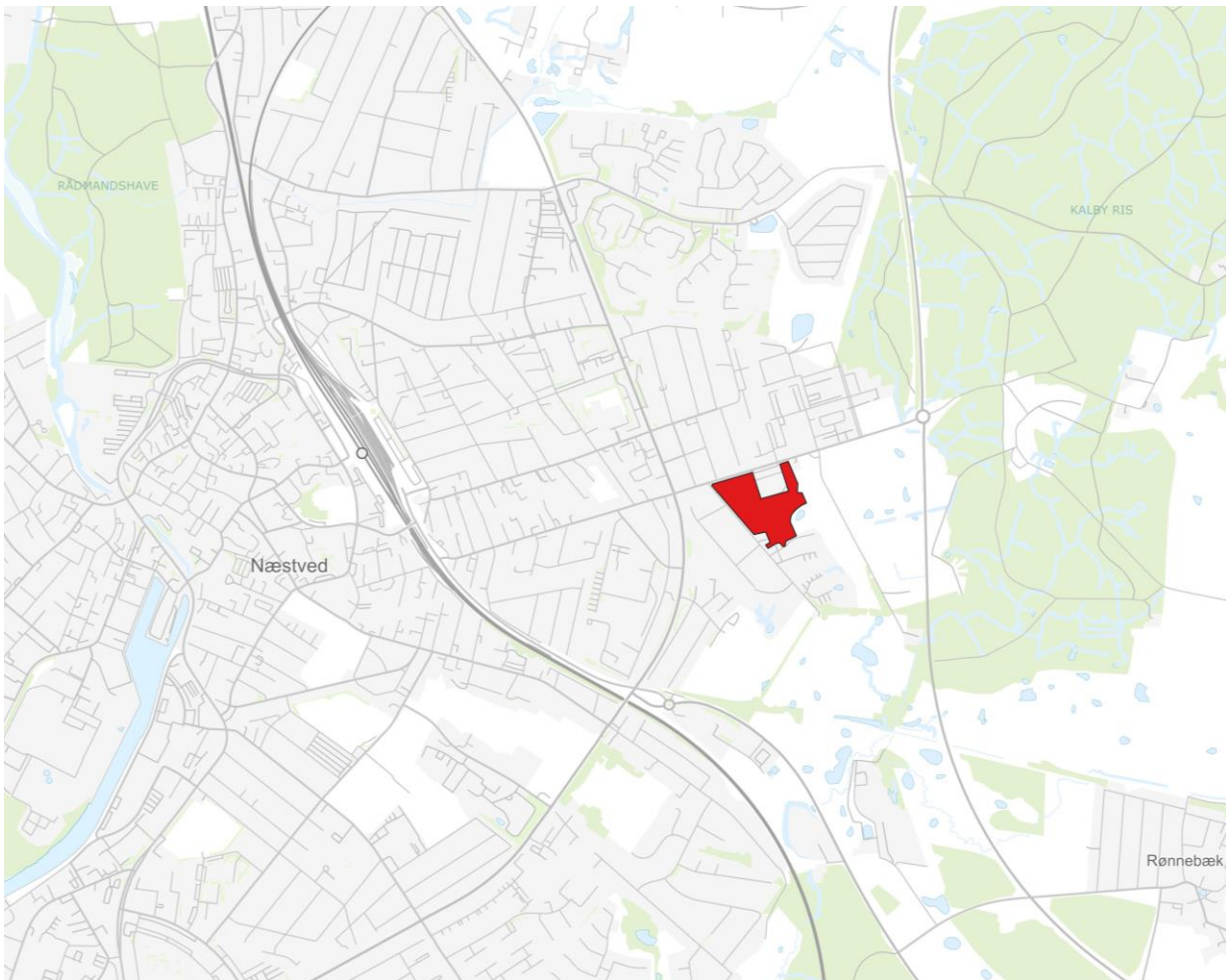


Slots og Kulturstyrelsen  
Center for Kulturarv  
Fejøgade 1, 2. sal  
4800 Nykøbing Falster

04-12-2024  
KNV01637-01

**Vedr. HASTE budget til godkendelse for større forundersøgelse i forbindelse med byggemodning på 4,5 ha ved Skyttemarken Nord i Næstved, matr. nr. 229az og 229aæ, Næstved Markjorde, Næstved.**

I forbindelse med kommende salg af grunde til byggemodning er Museum Sydøstdanmark blevet kontaktet af Næstved Kommune med henblik på at lave en arkæologisk forundersøgelse af et areal på 44.500m<sup>2</sup> ved Skyttemarken i Næstved.



Figur 1: Oversigtskort med nærværende areal markeret med rødt.

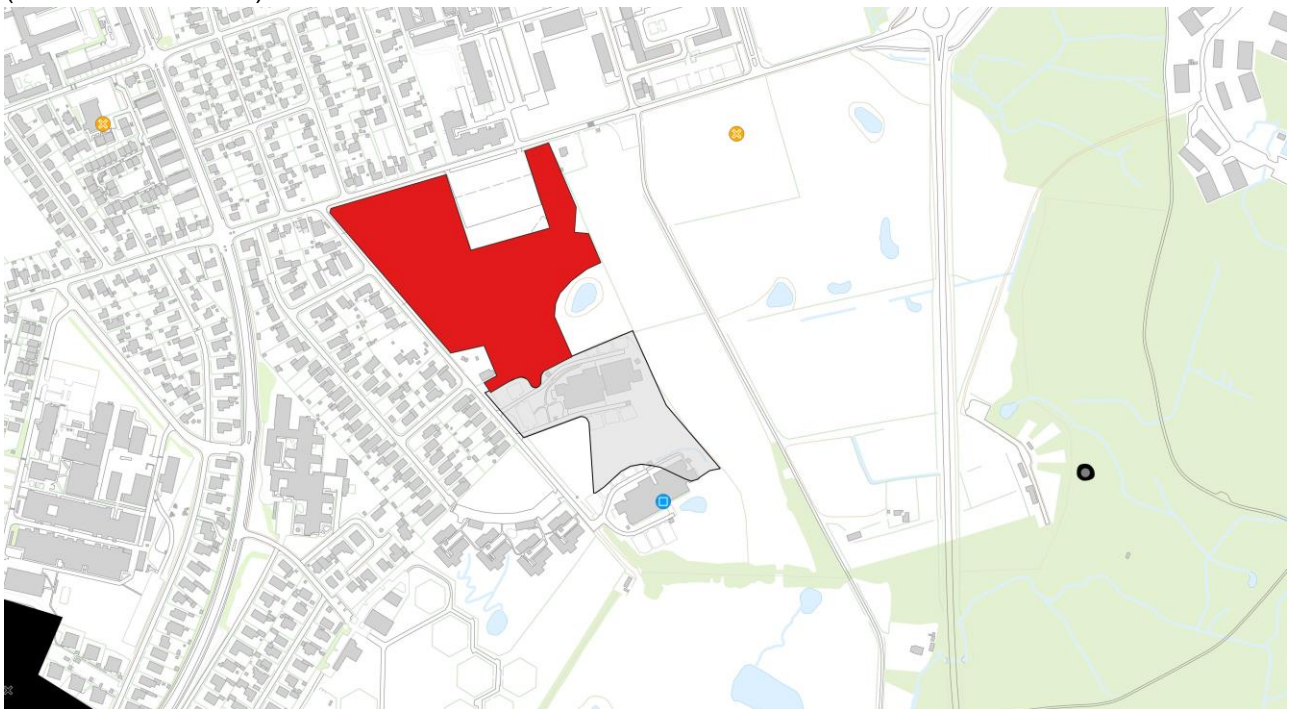
## Resumé:

Nærværende budget er på **241.678,25** kr. (193.342,60 kr. ekskl. moms) og dækker et areal på **44.500** m<sup>2</sup> fordelt på to matrikler.

Bygherre har meddelt museet at sagen haster da man ønsker at få sagen op i byrådet i december 2024.

## Kulturhistorie og topografi:

Matriklerne er beliggende på et forholdsvist fladt plateau, let skrånende mod syd. Museet har tidligere forundersøgt og udgravet matriklerne syd for nærværende. Der er her fundet en for området ganske tætliggende jernalderbebyggelse. Bebyggelsen er ikke afgrænset og det forventes at den strækker sig mod nord ind på nærværende matrikler. Museet har også tidligere i 2017 forundersøgt og senere udgravet hustomter på matriklen sydvest for nærværende matrikler (NÆM2008-107-04).



Figur 2: Detailkort med markering af nærværende areal (rødt) samt punkter og arealer fra F og F.

Nordøst for området findes Kulturarvsarealet for Kalbyris Skov (sb. 040507-55), der indeholder en mængde forhistoriske marksystemer, flere gravhøje samt en gravplads fra yngre romertid. En række jernaldergrave er desuden i starten af 1900-tallet lokaliseret vest for forundersøgelserområdet (sb. 050707-01 til 04). Området må derfor betragtes som havende ganske gode vilkår for oldtidsbebyggelse især fra jernalderen og det er essentielt at få forundersøgt nærværende område for at kunne skabe et fuldt overblik over både den lokale bebyggelses struktur og udbredelse, men også for at bidrage til viden om hele områdets kulturmiljø. Museum Sydøstdanmark vurderer derfor at der er en stor risiko for at påtræffe væsentlige jordfaste fortidsminder på arealet. Museet anbefaler derfor at der bliver lavet en

arkæologisk forundersøgelse på området før nogen form for anlægsarbejde igangsættes.

**Faglig argumentation:**

Museum Sydøstdanmark har på baggrund af ovenstående vurderet, at der er en stor risiko for at påtræffe væsentlige jordfaste fortidsminder på arealet hovedsageligt i form af jernalderbebyggelse. Museet har derfor anbefalet bygherre at der bliver foretaget en arkæologisk forundersøgelse på området før nogen form for anlægsarbejde igangsættes.

**Økonomi og administration:**

Forundersøgelsen udføres som en standard forundersøgelse med søgegrøfter af 2m bredde på hele arealet.

Forundersøgelsen vurderes at koste 5,43 kr./m2 inkl. moms. Slots og Kulturstyrelsens maks. vejl. nøgletal for forundersøgelser af *i åbent land* er 4,07 kr./m2 i gennemsnit. (Se nedenfor)

*Bemærkninger til budgettet.*

Tidligere forundersøgelser umiddelbart syd for arealet har vist at jorden er ganske kompakt da der tidligere har kørt militære bæltekøretøjer på området. Den daglige fremdrift er derfor sat ned fra 1700m2 til 1400m2 da det erfaringsmæssigt tager længere tid at grave søgegrøfter. Dette medfører den forhøjede m2 pris. Ydermere blev der to gange ved forundersøgelserne syd for, fundet ueksploderede mortargranater, hvorfor Politi og senere Forsvarets Ammunitionsrydnings Tjeneste måtte tilkaldes. Dette medførte selvsagt forsinkelser på forundersøgelserne. Tildækning med gravemaskine er ud fra erfaringer med sydlige arealer sat til 60%.

Med venlig hilsen

**Kasper Wurr Stjernqvist**  
Museumsinspektør / Arkæolog  
+45 40540811 / kws@museerne.dk