

Næstved Kommune  
Team Vand og Natur

## Team Vand og Natur

Næstved Kommune  
5588 5588

[www.naestved.dk](http://www.naestved.dk)

Dato 29.05.2026

Sagsnr.

Sagsbehandler  
**Anja Rasmussen**  
**+4555886172**  
**anjar@naestved.dk**

### **Udkast til tilladelse efter vandløbsloven til etablering af vådområde Karrebæk Søeng samt tilføjelser i regulativet for Sørenden**

Næstved Kommune ønsker at anlægge et ca. 75 ha stort vådområde langs med vandløbet Sørenden.

Der meddeles her tilladelse efter vandløbsloven til at etablere vådområdet, samt til tilføjelser til regulativet for Sørenden.

Tilladelsen meddeles efter:

Bekendtgørelse af Lov om vandløb nr. 1217 af 25.11.2019 §§ 6, 12, 15, 17, 21, 23, 37, 38, 47 og 48.

Bekendtgørelse om vandløbsregulering og –restaurering nr. 834 af 27.06.2016, §§3, 5, 6, 9, 10, kap. 5 og kap. 7.

Samt bekendtgørelse om regulativer for offentlige vandløb nr. 919 af 27.06.2016 §8

Tilladelsen gives på følgende vilkår:

- Vådområdeprojektet kan påbegyndes efter klagefristens udløb, og skal være afsluttet og færdigmeldt inden 3 år.
- Under anlægsarbejdet må der ikke ledes forurenende stoffer til vandløb, og sedimenterende stoffer skal så vidt muligt undgås.
- Næstved Kommune skal sørge for, at der føres tilsyn med anlægsarbejdet.
- Næstved Kommune skal udføre anlægsarbejdet som angivet i detailrapporten med tilhørende tegningsmateriale.
- Næstved Kommune skal sikre, at vandløb og dræns vandføringssevne opretholdes under anlægsarbejdet.

- Næstved Kommune skal sørge for at nye/forlagte dræn samt at nye vandløbsstrækninger bliver målt op.

### **Baggrund og formål med projektet**

I statens Vandområdeplan 2021-2027<sup>1</sup> er der angivet et kvælstofindsatsbehov for Karrebæk Fjord. Den andel af indsatsbehovet der skal opfyldes via areal- og landbaserede virkemidler, er opgjort til 85,4 tons N pr. år<sup>2</sup>.

Vådområdet Karrebæk Søeng bidrager til at Danmark når dette indsatsmål ved at de våde arealer øger frigivelsen af kvælstof til atmosfæren og forbedrer dermed vandkvaliteten. Luftformigt kvælstof er en naturlig del af atmosfæren (78 %) og er her uden skadelig effekt. Vådområdet Karrebæk Søeng vil årligt fjerne ca. 6,5 tons kvælstof fra vandmiljø til Karrebæk Fjord.

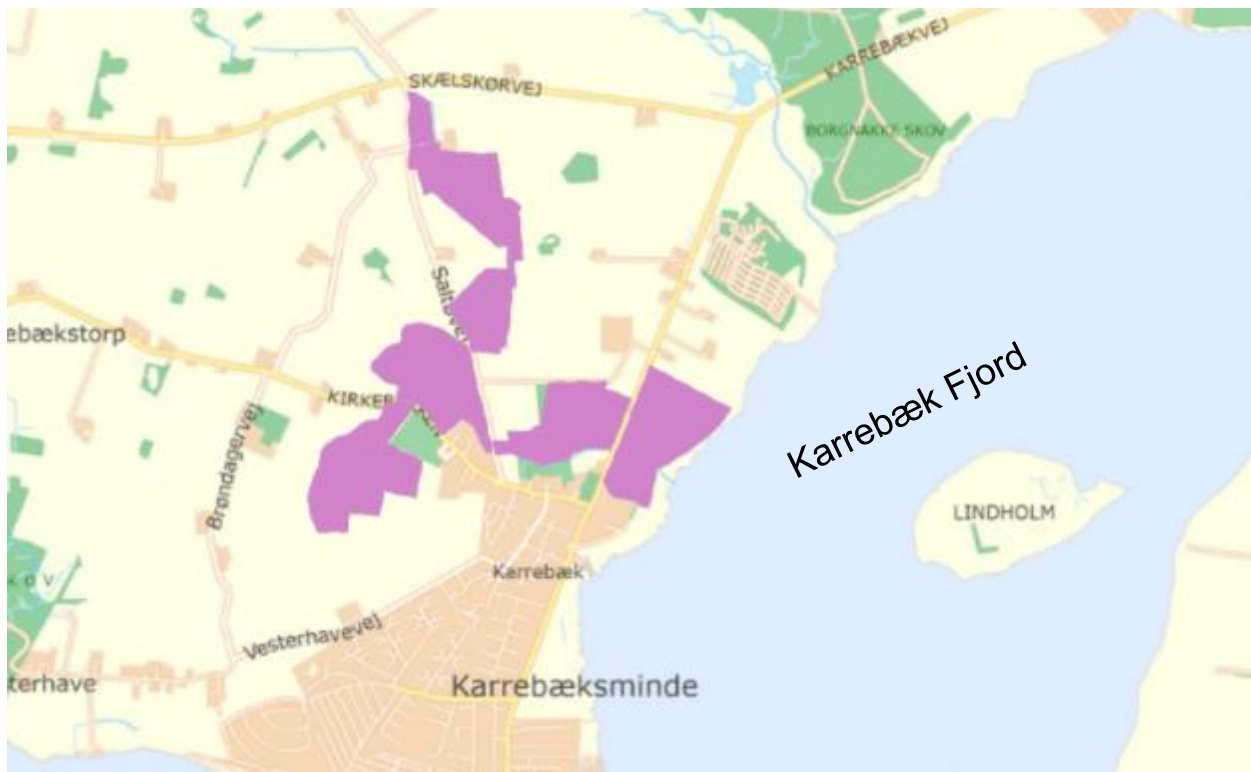
Projektområdet gøres vådere gennem lukning og omlægning af dræn og grøfter samt frilægning og hævnning af Sørensen til et mere terrænnært forløb, hvilket øger oversvømmelseshyppigheden. Samtidig etableres overrislingsområder ved at lede drænudløb til terræn i stedet for direkte til vandløbet.

### **Kort over projektområdet**

---

<sup>1</sup> Miljøministeriet (2023): Vandområdeplanerne 2021-2027. Styrelsen for Grøn Arealomlægning og Vandmiljø

<sup>2</sup> Miljøministeriet (2024): Vandområdeplanerne 2021-2027 – genbesøg af kvælstofindsatsen (VP3-II), bilag 1



Figur 1: Projektområdet på i alt 75 ha langs Sørenden nord for Karrebæksminde by.

### Hvem er inddraget i projektet?

De nuværende ejere af projektjorden er angivet i tabel 1.

Tabel 1. Lodsejere i projektområdet: (Enkelte matrikler vil ændre nr. når ændringer i matrikelgrænserne er registreret ved Geodatastyrelsen)

Navn	Adresse	Matrikel
Carl-Christian von Scheel-Plessen	Saltø Gods, Saltøvej 61, 4700 Næstved	6a, Karrebæk By Karrebæk
Broder Mikkelsen og Helle Pallisgaard Mikkelsen	Saltøvej 10, 4736 Karrebæksminde	8b og del af 9m, Karrebæk By, Karrebæk
Søren Holm og Lise Lolle Holm	Karrebækvej 802, 4736 Karrebæksminde	4a og del af 9m, Karrebæk By, Karrebæk
Karrebæk Kirke v/Karrebæk sogns menighedsråd	Karrebækvej 850, 4700 Næstved	1a, Karrebæk By, Karrebæk

Næstved Kommune	Rådmandshaven 20, 4700 Næstved	12f, 12m, 14a, 9d, Karrebæk By, Karrebæk
-----------------	-----------------------------------	--

## **Beskrivelse af projektet**

### Forlægning af Sørenden

Nuværende forløb:

Projektet omfatter frilægning og forlægning af Sørenden med etablering af et gensnoet forløb på størstedelen af strækningen gennem projektområdet. Den berørte del af Sørenden strækker fra den åbne del af Sørenden lige nedstrøms Skælskørvej og til udløb i Karrebæk Fjord.

I dag er Sørenden et offentligt vandløb på den nedstrøms del, som hovedsageligt forløber åbent, dog med en ca. 100 m lang rørlagt strækning under Karrebækvej.

Den offentlige del har i dag en regulativmæssig strækning på 0-739 m.

Den resterende, opstrøms del er i dag primært rørlagt og klassificeret som privat vandløb.

Projektstrækningerne fremgår af figur 2.



Tabel 2: Dimensioner af frilægning af Sørenden.

Afstand (m)	Ny bund (m DVR90)	Fald (‰)	Anlæg	Bundbredde (m)	Bemærkning
0	2,80	*	*	*	Start forlægning, udløb eksisterende bro.
		0,8			Krydsning med 0,4 kV elkabel omkring Ledningsejer Cerius A/S.
170	2,67	*			
		0,8			Krydsning med telekabel. Ledningsejer TDC NET A/S.
380	2,50	*			
		0,6	1:2	0,6	
565	2,38	*			
		0,7			
745	2,25	*			
		0,6			Vanddeling omkring afstand 783 m.
1.165	2,00	*			
		1,8			
1.220	1,90 (1,60)	*	*	*	Krydsning Saltøvej, Ø1200 mm.
1.245	1,90 (1,60)	*	*	*	Krydsning Saltøvej, Ø1200 mm.
		1,2			
1.330	1,80				
		0,9			Krydsning med 169 mm trykledning (spildevand) omkring afstand 1.356 m.
1.510	1,64		1:2	0,6	
		0,9			
1.680	1,48	*			
		1,6			
1.828	1,24 (0,94)	*	*	*	Krydsning Saltøvej, Ø1200 mm.
1.848	1,24 (0,94)	*	*	*	Krydsning Saltøvej, Ø1200 mm.
		1,5			
1.875	1,20		1:2	0,6	

Afstand (m)	Ny bund (m DVR90)	Fald (‰)	Anlæg	Bundbredde (m)	Bemærkning
		3,2			Krydsning med 10 kV elkabel Ledningsejer Cerius A/S.
2.160	0,3		*	*	
		0			Forløb igennem sø (tidligere pumpet område).
2.370	0,3		*	*	Etablering af regulerbart stem
		1,5	1:1	0,5	Forventet vanddybde 0,2 m ved sommermiddel
2.570	0,0		*	*	Udløb i eksisterende forløb vest for Skælskørvej.
					Eksisterende strækning
2.831	-0,17				Genåbning øst for Karrebækvej
		1,4	1:2	0,8	
2.873	-0,23				Tilpasses det eksisterende åbne vandløb

Ved forlægning og gensnoing af Sørenden udgraves den nye vandløbsbund så terrænnært som muligt. Hvor vandløbet kommer til at ligge dybt i terræn udføres lokale terrænreguleringer for at sikre, at vandløbet ikke fremstår unaturligt dybtliggende.

Vandløbsnære terrænreguleringerne fremgår af tabel 3-2 i bilagte detailrapport.

Vandløbsprofilerne etableres med en naturlig udformning, hvor lige strækninger anlægges med trapezprofil, mens sving udføres med asymmetrisk profil. Profilerne fremgår af figur 3-2 og 3-3 i detailrapporten.

Dimensioner, bundkoter og længdefald fremgår af tabel 2.

Det nuværende forløb af den private strækning af Sørenden, skal ved frilægning/forlægning fjernes helt, da det nye vandløbstrace primært ligger samme sted. Dette omfatter en opfyldning af ca. 140 m åbent forløb, samt fjernelse og opfyldning af ca. 1.425-1.600 m rørlagt strækning. Den rørlagte strækning under ejendommen Kirkebakken 42 opretholdes for at sikre afvandingen af ejendommen.

Den eksisterende åbne del af den offentlige strækning af Sørenden opretholdes uændret. 100 m af den offentlige del som går under

Karrebækvej er rørlagt. 40 m af denne strækning på østsiden af Karrebækvej frilægges.

#### Udlægning af materiale i vandløb

Der udlægges stenmaterialer i Sørenden for at øge variationen og lokale strømhastigheder. Der udlægges ca. 15 sten for hver 10 m i størrelse 30-40 cm.

Desuden udlægges der fra st. 1165-1330 og st. 1665-2160 gydegrus ved en jævn udspreddning på hele vandløbsbunden i et ca. 5 cm tykt lag. Sten og gydegrus vil skabe skjul og levesteder for fisk og smådyr.

#### Sandfang

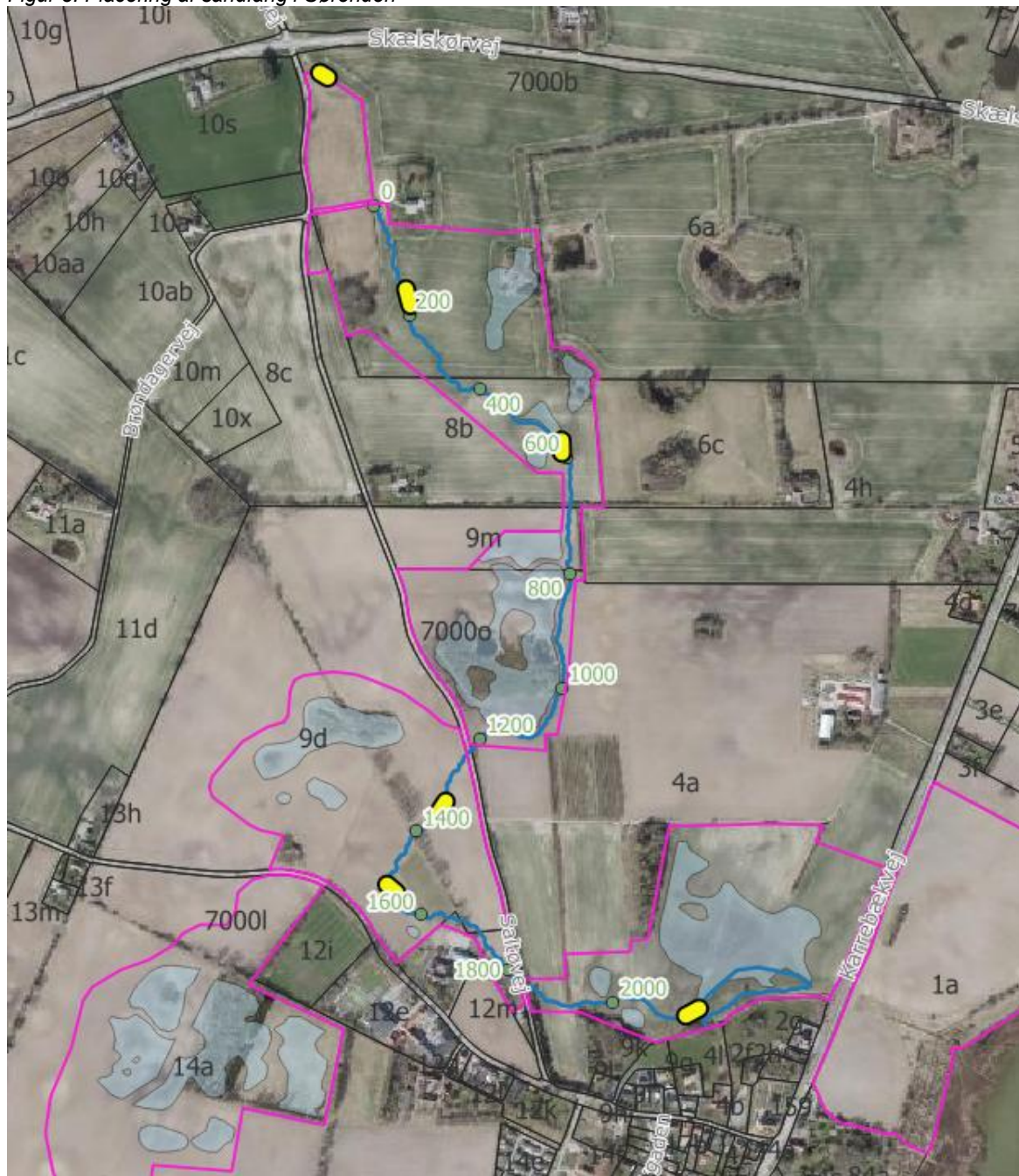
For at reducere sedimenttransport i det nygravede vandløb etableres der midlertidige sandfang. I sandfangene sænkes vandhastigheden og større partikler vil sedimenteres. Der etableres 6 sandfang. De er 75 cm dybere end den omgivende vandløbsbund. De vil have en bundbrede på 1 meter og et anlæg på 1:1 og er 20 meter lange. Det svarer til, at hvis vandløbet ligger i en meters dybde med anlæg 1:2 så vil sandfanget ikke fylde mere i ovenbredde end det eksisterende vandløb. De midlertidige sandfang etableres på Sørenden i st. -248 til -228, st. 159-179, st. 566-585, st. 1325-1345, st. 1508-1528 og 2140-2160. Se figur 3 for placering af sandfang.

Det kan i et par år efter etableringen være nødvendigt at oprense de midlertidige sandfang. Næstved Kommune varetager den nødvendige oprensning af sandfangene også på de private strækninger.

#### Plantning af skyggegivende træer

Der plantes træer langs Sørenden for at forbedre vandmiljøet og mindske behovet for vedligeholdelse. Der plantes på strækningen st. 248 til 2140 m.

Figur 3. Placering af sandfang i Sørenden



### Dræn

Hvor det er muligt, vil oplandsvandet fra dræn og grøfter uden for projektområdet blive ledt ud på overfladen i projektområdet et stykke fra det nye vandløb for at øge fjernelsen af kvælstof. Alle øvrige dræn føres til udløb i nyt vandløb.

Ved håndtering af drænsystemerne er det sikret at alle arealer udenfor projektområdet fortsat kan afvandes som hidtil og derved opretholder deres nuværende afvandingsforhold.

Drænsystemer som kun påvirker indenfor projektområdet samt tilhørerne brønde blokeres/knuses. Blokeringen vil foregå vha. punktblokeringer, som består i at min. 5 m af drænet graves op flere steder.

For at skabe overblik det nødvendige overblik af dræningen i området har vi indhentet oplysninger hos lodsejere, Næstved arkiv, HedeDanmarks drænarkiv og ved flere opgravninger i marken. Der kan dog være dræn som vi ikke har kendskab til. Ikke kendte dræn vil blive behandlet efter de samme principper som kendte dræn og håndteret i anlægsfasen. Der kan i et par år efter anlægsarbejdet, opstå problemer med dræn, som ikke blev opdaget/fanget under anlægsarbejdet. Drænene vil blive håndteret efterfølgende, efterhånden som kendskab til dem opstår.

Håndtering af de forskellige afvandingsystemer fremgår af tabel 3-4 i detailrapport.

For alle hovedledninger, der omlægges, etableres der som minimum en sandfangsbrønd ved projektgrænsen. Der etableres endvidere de nødvendige spulebrønde sådan at den fremtidelige vedligeholdelse er sikret.

### Vejkrydsninger

Ved forlægningen af Sørenden skal der etableres 2 nye krydsninger med Saltøvej i hhv. ny st. 1.220 m (ca. 25 m) og ny st. 1.828 (ca. 20 m). Underføringerne udføres med i rør i vandløbsbunden. Detaljer fremgår af tabel 3-5 i detailrapport.

### Overrislingsområde

En delmængde på 23% af vandføringen i Sørenden føres ved st. 783 til overrisling i et 3,15 ha stort overrislingsområde ved etablering af et 12 m langt indløbsrør. Der etableres også et afløb i form af en 12 m åben grøft, der føres til udløb i Sørenden omkring st. 1178.

For at sikre jævn vandfordeling skal der foretages en række mindre terrænafgravninger. Det vil ligeledes være nødvendigt at hæve terrænet øst og syd for overrislingsområdet for at sikre at vandløbet ikke oversvømmer ind i overrislingsområdet.

#### Sø og erstatningsvandhuller

Mellem st. 2160 og 2370 føres vandløbet igennem en sø, som udformes således, at der både sikres en kvælstofreduktion og at søen kan anvendes som potentielt gyde og opvækstområde for brakvandsgedder og brakvandsaborre. I denne forbindelse etableres også et regulært stem ved st. 2730. Mindre terrænafgravninger udføres for at sikre vandbevægelsen i søen, og jorden fra afgravningerne bruges til at lave terrænhævninger, der virker som afgrænsninger ved for søen.

Der etableres derudover 5 erstatningsvandhuller på matr.nr. 1a, Karrebæk By, Karrebæk til erstatning for de §3 beskyttede vandhuller som ved projektet modtager en øget mængde næringsholdigt drænvand.

#### Broer

I forbindelse med frilægningen af Sørenden gennemskæres en række matrikler. Der etableres 16 krydsninger bestående af enten rørbroer, "atv" broer eller mindre spange for at skabe passage. Præcis placering aftales med lodsejerne, men ca. placering fremgår af figur 4.

Figur 4. Nye broer der etableres (rød cirkelmarkering)



#### Afværgeforanstaltninger med pumpe

Der etableres en ny pumpe og pumpebrønd ved den nordvestlige projektgrænse på matr.nr. 4a, Karrerbæk By, Karrerbæk. Pumpen skal udelukkende håndtere drænvand. Den eksisterende pumpe i matriklens sydøstlige hjørne fjernes og dele af det eksisterende pumpelag skal omlægges og føres frem til den nye pumpebrønd.

Pumpen ejes af lodsejer til matr. nr. 4a, Karrerbæk By, Karrerbæk som afholder driftsomkostningerne. Der vil i en særskilt afgørelse blive lavet en ny partsfordeling da nyttearealet har ændret sig og er blevet mindre.

### Øvrige afværgeforanstaltninger

I forbindelse med omlægningen af Sørenden er der ved ny st. 47 og ny st. 266 registreret krydsning med eksisterende ledningsanlæg. I st. 47 sker der krydsning med et 0,4 kV elkabel ejet af Cerius A/S og i st. 266 m sker der krydsning med et telekommunikationskabel ejet af TDC NET A/S. Ledningerne er oplyst til at være beliggende ca. 0,6 m under terræn, hvorfor det vil være nødvendigt at omlægge ledningerne under det nye vandløbstrace. Ligeledes vil det være nødvendigt at sænke elkablet på strækningen med terrænregulering 32 og 37 afhængig af ledningens faktiske placering. Samlet påvirkes ledningen på en ca. 250 m lang strækning.

Derudover for at sikre adkomst til den eksisterende spildevandsledning, som krydser igennem projektområdet, foretages der over ledningen en terrænregulering med en topbredde på 10 m, der sikrer, at der ikke kommer til at stå permanent vand over ledningen.

Den offentlige del af Sørenden har i dag et stort potentiale som gyde og opvækstområde for en bestand af brakvands aborre og brakvands gedder. For at bevare og forbedre forholdene for fiskene skal der etableres mulighed for passage for primært gedden til den nye lavvandede sø vest for Karrebækvej. I et sekundært afløb fra søen etableres der et stem for at sikre brakvandsgeddens brug af området som gyde og opvækstområde.

Fra den offentlige del af Sørenden etableres der endvidere adgang til en sø som brakvandsaborre kan anvende til gydeområde.

### **Afstrømnings- og afvandingsmæssige konsekvenser**

Der er ved projektets udformning taget særligt hensyn til at opretholde den nuværende afvandingsmæssige tilstand af arealer udenfor projektområdet. Der foretages således ikke tiltag, der hindrer vandets naturlige afstrømning fra arealer udenfor projektområdet.

Inden for projektområdet vil der på arealerne være forringet afvanding pga. afbrydelse af de interne drænsystemer og overrisling med drænvand.

For at sikre at den nedsatte afvanding ikke påvirker områder uden for projektet er der lavet en del tiltag:

- Der etableres et nyt rør- og grøftesystem langs projektgrænsens sydøstlige kant, for at sikre afledning af vand fra arealerne syd og

øst for projektområdet. Herfra ledes drænvandet til Sørenden via eksisterende rørledning under fodboldbane ved Karrebæk Skole. Nord for Kirkebakken lægges en ny rørledning der går nord om ejendommen Kirkebakken 42 og til udløb i den eksisterende åbne del af Sørenden (system 45 på projektkort 2.3).

- I det sydøstlige området etableres der yderligere en ny membran på matr.nr. 14a, Karrebæk By, Karrebæk langs projektgrænsen og på projektsiden af ny afskærende ledning.
- Derudover foretages der terrænreguleringer for at afgrænse projektområdet og udbredelsen af vandfladen på matr. 9m, Karrebæk By, Karrebæk.
- Der etableres en ny pumpestation med tilhørende dræn og terrænregulering ved projektgrænsen på matr.nr. 4a, Karrebæk By, Karrebæk
- Generelt bliver alle drænledninger der går ind i projektområdet omlagt ved projektgrænsen for at sikre nyt udløb på terræn eller til den genåbnede Sørende.

### **Vedligeholdelse af vandløbene**

#### Private strækninger

De private vandløbsstrækning, rørledninger/dræn samt private pumpeinstallationer som indgår i projektet skal vedligeholdes af de respektive lodsejere jf. vandløbsloven §35.

Dog vedligeholdes de midlertidige sandfang i en kortere årrække af Næstved Kommune, hvorefter de kan nedlægges.

#### Offentlige strækninger

Eksisterende del af Sørenden:

Den eksisterende offentlige del af Sørenden (739 m) vil som i dag fortsat skulle vedligeholdes af Næstved Kommune.

Der vil fortsat blive slået grøde 2 gange årligt. Grøden skæres så vidt muligt i bund, og skæres i de angivne strømrødbredder som fremgår af tabel 3. Arbejdet bør udføres manuelt, men kan undtagelsesvis udføres med maskine. Grøden fjernes i vandløbets naturlige strømrøde og den grøde der vokser uden for strømrøden efterlades. Oprensningen begrænses så vidt muligt til vandløbets naturlige (slyngede) strømrøde, og udføres i en bredde, der ikke overstiger den teoretiske bundbredde. Oprensningen må kun omfatte sand og mudder. Aflejringer af sten og grus må ikke opgraves eller omlægges, og overhængende brinker må ikke beskadiges. Vedligeholdelse af rørledte vandløbsstrækninger udføres normalt kun, når vandløbsmyndigheden finder det påkrævet.

Tabel 3. Offentlig del af Sørenden, Eksisterende del

Station jf. regulativ	Strømrøndebredde 1. grødeskæring	Strømrøndebredde 2. grødeskæring
0 - 433	65 - 90	115 - 130
529 - 616	90 - 125	160 - 180
619 - 739	55 - 75	100 - 110

Nye vandløbsstrækninger af Sørenden:

Af nye vandløbsstrækninger vil Sørenden fra st. 2.370 til 2.570 (udløb i eksisterende vandløb) være en offentlig strækning samt det regulerbare stem, som etableres i st. 2.370. Derudover vil omløbsstryget være et offentligt vandløb. Se tabel 4 og 5 samt figur 5.

Vedligeholdelse af de nye offentlige strækninger vil foregå en gang om efteråret ved at der skæres en strømrønde på 0,4 meters bredde.

Derudover gælder alle bestemmelser fra det eksisterende regulativ for den nye offentlige strækning.

Tabel 4. Ny regulativmæssig strækningen i Sørenden

Afstand (m)	Ny bund (m DVR90)	Fald (‰)	Anlæg	Bundbredde (m)	Bemærkning
2.370	0,3		*	*	Etablering af regulerbart stem, jf. afsnit <b>Fejl! Henvisningskilde ikke fundet.</b> i detailrapporten
		1,1	1:1	0,5	Forventet vanddybde 0,2 m ved sommermiddel
2.570	0,09		*	*	Udløb i eksisterende forløb vest for Skælskørvej.

Tabel 5. Ny regulativmæssig strækning af Sørenden. Omløbsstryget.

Afstand (m)	Ny bund (m DVR90)	Fald (‰)	Anlæg	Bundbredde (m)	Bemærkning
0	0,6				Start på omløbsstryg ved Sørendens st. 2.368
		1,2	1:1	0,5	Forventet vanddybde 0,7 m ved sommermiddel
250	0,3				Udløb i Sørenden i st. 2378

Figur 5. Offentlig del af Sørenden. (Grøn linje er den eksisterende offentlige del, gul linje er omløbsstryget, orange linje er ny offentlig del af Sørenden). Rød prik markerer det regulerbare stem.



### Finansiering og erstatninger

Projektet er finansieret delvist af EU (80 %) via Den Europæiske Landbrugsfond for udvikling af Landdistrikterne og delvist af nationale midler fra Styrelsen for Grøn Arealomlægning og Vandmiljø (20 %).

Det samlede anlægsbudget forventes at være på ca. 18 mio. kr.

### Tidsplan

Anlægsperioden forventes at være fra okt. 2026 til okt. 2027.

## Anden lovgivning

### Vandområdeplanen

Projektstrækningen af Sørensen er ikke omfattet af statens vandområdeplaner og har derfor ikke et fastsat miljømål eller en økologisk tilstandsvurdering herefter.

Karrebæk Fjord er omfattet af vandområdeplanen 2021-2027<sup>3</sup> og har miljømålet god økologisk tilstand. Fjorden har i dag en moderat økologisk tilstand, jf. vandområdeplanen efter genbesøget<sup>4</sup>. Fjordens tilstand er vurderet ud fra kvalitetselementerne rodfæstede bundplanter (eks. ålegræs og vandaks), fytoplankton (klorofyl) og bundfauna (bentiske invertebrater). Tilstanden er for fytoplankton og bundfauna god og for rodfæstede bundplanter er tilstanden moderat. Vådområdeprojektet etableres for at bidrage til en reduktion i udledningen af kvælstof til fjorden, for derved at få forbedret vandkvaliteten i fjorden. Projektet reducerer udledningen med ca. 6,5 tons kvælstof pr. år. Den del af kvælstofindsatsbehovet for Karrebæk Fjord, som skal opfyldes via areal- og landbaserede virkemidler under vandområdeplanen efter genbesøget, udgør 85,4 tons N pr. år<sup>5</sup>. Vådområdeprojektet vil derved bidrage til at fjorden kan opnå sit miljømål ved en forbedring af vandkvaliteten. Man må ligeledes forvente, at projektet er med til at forbedre vandkvaliteten i Smålandsfarvandet, da fjorden er i stor kontakt med farvandet. Projektet reducerer også udledning af fosfor med ca. 6,1 kg pr. år.

### Kemiske tilstande

Projektet påvirker ikke de kemiske tilstande eller udledningen af miljøfarlige stoffer til vandområderne, og derfor er der ikke lavet en vurdering på disse parametre.

---

<sup>3</sup> Miljøministeriet (2023): Vandområdeplanerne 2021-2027. Styrelsen for Grøn Arealomlægning og Vandmiljø

<sup>4</sup> Miljøministeriet: Vandområdeplanerne 2021-2027 – genbesøg af kvælstofindsatsen (VP3-II)

<sup>5</sup> Miljøministeriet: Vandområdeplanerne 2021-2027 – genbesøg af kvælstofindsatsen (VP3-II), bilag 1

Tabel 6. Vandområdernes miljømål, kvalitetselementer og tilstand. Kilde: Vandområdeplanen 2021-2027.

Vandområde	Miljømål	Kvalitetselementer	Tilstand
Karrebæk Fjord	God økologisk tilstand	Rodfæstede bundplanter	Moderat tilstand
		Fytoplankton	God tilstand
		Bundfauna	God tilstand
			Samlet tilstand: Moderat økologisk tilstand

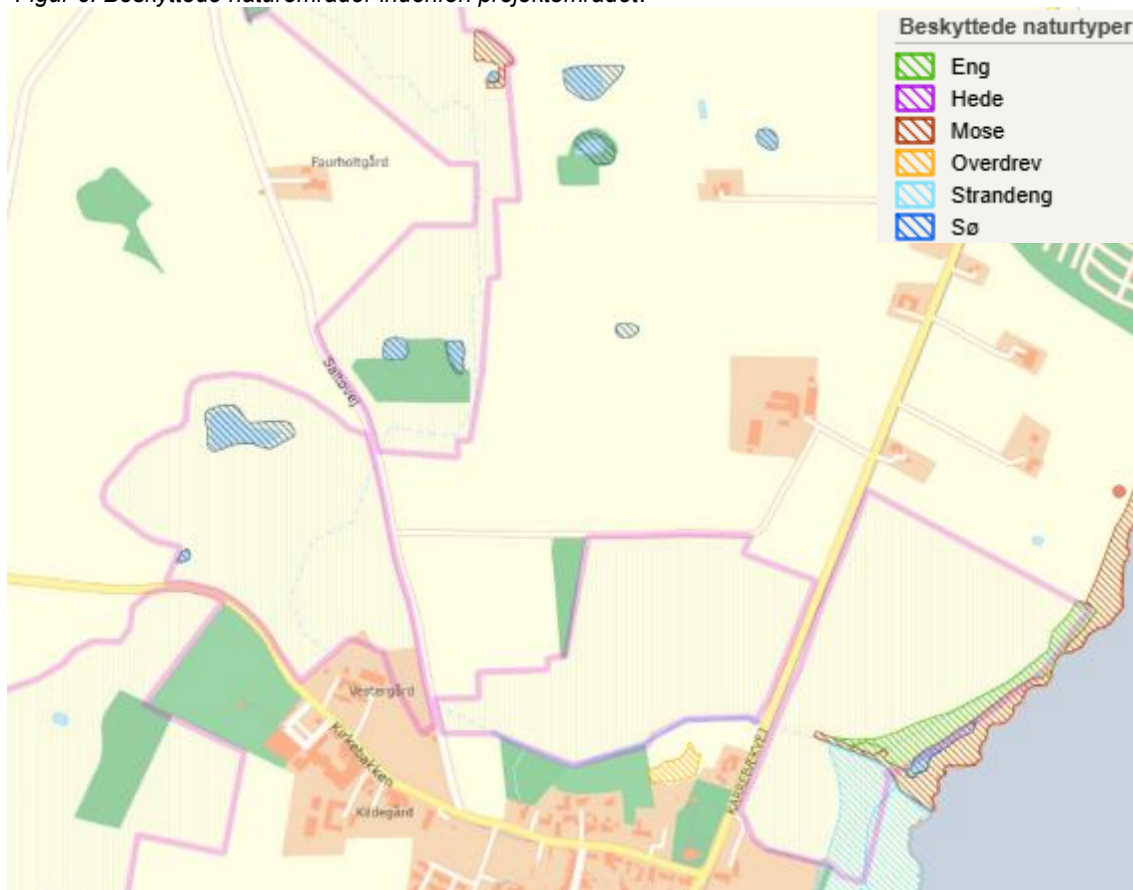
#### Beskyttet natur

Ved etableringen af Karrebæk Søeng ændres tilstanden af nogle mindre naturbeskyttede områder (sø og mose) da de bliver mere våde. I forbindelse med forundersøgelsen af projektet blev naturområderne gennemgået, og der blev udarbejdet en naturundersøgelse. I undersøgelsen blev det vurderet, at vådområdeprojektet ikke påvirker de beskyttede naturtyper i væsentlig grad. Ændringerne i den beskyttede natur kræver en dispensation efter Naturbeskyttelsesloven og der stilles her krav om, at der etableres erstatnings natur. Nye fugtige enge og moser vil der naturligt blive etableret i området, og til erstatning for de påvirkede søer etableres der erstatnings vandhuller på matr. nr. 1a, Karrebæk By, Karrebæk.

Øst for Karrebækvej er der registreret strandenge. Se nærmere i afsnittet for Natura2000.

Se figur 6 for placeringen af de beskyttede områder.

Figur 6. Beskyttede naturområder indenfor projektområdet.



#### Natura 2000-områder

En del af projektområdet (matr. 1a, Karrebæk By, Karrebæk) er beliggende indenfor Natura 2000-område nr. 169, Havet og kysten mellem Karrebæk Fjord og Knudshoved Odde, omfattende habitatområde H148 og fuglebeskyttelsesområde F81. Områdets afgrænsning og udpegningsgrundlag kan ses på bilag 1.

Habitatområder skal beskytte sjældne naturtyper samt beskytte dyre- og plantearter, der er truede, sårbare eller sjældne.

De habitatnaturtyper, der forekommer i projektområdet, er Strandeng (typekode 1330), beliggende ud til Karrebæk Fjord (se figur 6 nedenfor). Strandengsområderne er dels i ringe og moderat tilstand.

Derudover er Karrebæk Fjord kortlagt som den prioriterede habitatnaturtype – Kystlagune (1150).

Habitatnaturtypen Strandeng (1330) påvirkes under nuværende forhold i varierende grad af periodevis vinteroversvømmelse af vand fra Karrebæk Fjord og disse forhold vil være uændret af projektet. Ved etablering af vådområdet sker der en ekstensivering af området omkring strandengene og det vil bidrage til en nedsat tilførsel af kvælstof, hvilket vil have en positiv effekt på strandengene. Det vurderes derved at vådområdeprojektet ikke påvirker disse beskyttede naturtyper i negativ grad.

Projektet vil desuden bidrage til en forbedring af vandkvaliteten i Sørenden, Karrebæk Fjord og den åbne del af Smålandsfarvandet ved at reducere udledningen af kvælstof. Den forbedrede vandkvalitet kan være med til at forbedre tilstanden af naturtypen strandeng.

Figur 7. Natura 2000-område nr. 169, Havet og kysten mellem Karrebæk Fjord og Knudshoved Odde (gult område). Projektområde er markeret med pink.



I forhold til arter på udpegningsgrundlaget for habitatområdet er Skæv vindelsnegl (artskode 1014), Stor vandsalamander (artskode 1166) og Klokkefrø (1188) relevant. Der er ikke i Miljøstyrelsens kortlægning af levesteder for habitatarter kortlagt forekomst eller levesteder for Skæv vindelsnegl eller Klokkefrø i naturområderne nær projektområdet og heller ikke indenfor hele projektområdet. Det forventes dog at de nye

erstatningsvandhuller vil kunne anvendes som levested for klokkefrø. Stor vandsalamander er en art, der kan forekomme i hele kommunen.

Fuglebeskyttelsesområder har til formål at opretholde og sikre egnede levesteder for fugle. Hvert område er udpeget for at beskytte bestemte fuglearter, som er sjældne, truede eller særligt følsomme over for ændringer i deres levesteder. Der er tale om arter, der enten yngler i Danmark, eller som regelmæssigt forekommer i landet under træk, herunder i forbindelse med fældning, rast eller overvintring.

Vådområdet forventes at have en generelt positiv indvirkning på fuglelivet i området. Ved etablering af vådområdet øges udbredelsen af attraktive hvile- og fourageringsområder for især vandfugle. Den kystnære beliggenhed ud til Karrebæk Fjord bidrager til områdets værdi for fugle, herunder som fødesøgnings- og rasteområde. Relevante fuglearter på udpegningsgrundlaget for Fuglebeskyttelsesområdet i relation til projektområdet er klyde og havørn. Da projektområdet omfatter strandeng med direkte tilknytning til Karrebæk Fjord, kan området være et potentielt yngleområde for klyde. Der foreligger dog ingen dokumenterede yngleforekomster i projektområdet. Havørn kan forekomme fouragerende i området, men projektområdet vurderes ikke at udgøre funktionelt yngle- eller kernehabitat for arten. Ekstensivering samt vådområdets reduktion af kvælstof vil bidrage til en forbedring af tilstanden af naturtyperne, som kan gavne både klyde og havørn. Det forventes derudover, at de nye våde og tørre enge langs Sørenden at kunne fungere som føde- og rasteområder for almindelige arter som grågås og bramgås.

Samlet vurderes det, at bevaringsstatus for både arter og naturtyper på udpegningsgrundlaget for Natura 2000-område nr. 169 ikke vil blive negativt påvirket af Karrebæk Søeng-vådområdeprojektet, at projektet hverken alene eller sammen med andre planer og projekter i området vil påvirke habitatområdet negativt. Samtidigt vurderes det, at vedligeholdelse af vandløbene med grødeskæring, oprensning af sandfang og øvrige aflejringer ikke vil påvirke habitatområdet negativt. Næstved Kommune vurderer at det ikke kræves at der i forhold til påvirkninger fra projektet udarbejdes en egentlig konsekvensvurdering jf.

§ 6 i habitatbekendtgørelsen<sup>6</sup>. Begrundelsen for denne vurdering er, at hverken naturtyper eller arter vurderes at ville blive påvirket.

#### Bilag IV-arter

Nogle dyr og planter er beskyttet af habitatbekendtgørelsen<sup>7</sup> - de såkaldte bilag IV-arter. De danske bilag IV dyre- og plantearter kan ses i habitatbekendtgørelsens bilag 7.

En række dyr, der er omfattet af habitatdirektivets bilag IV, kan have levested, fødesøgningsområde eller sporadisk opholdssted på arealer på eller omkring projektområdet. Arter, vi forventer at finde i området, er nogle der kan forekomme i hele kommunen og er følgende: Flagermus, spidssnudet frø, springfrø og stor vandsalamander. Dertil kan der i den vestlige del af projektområdet forekomme markfirben, da her er lerblandet sandjord

Eremitter er ikke blevet fundet i Næstved Kommune i nyere tid. De holder til i meget gamle træer. Der vil kun blive fældet enkelte store træer. Ingen af dem er gamle og potentielt levested for eremitter. Store træer kan dog være overnatningssted for flagermus. Træerne vil derfor blive gennemgået visuelt for hulheder og sprækker. Træer med hulheder fældes kun i perioden 1. september til 31. oktober jf. bek. om fredning af visse dyre- og plantearter mv. Der fældes som udgangspunkt kun for at skabe passage til det nye vandløbsforløb, og derudover ryddes større flader kun på områder der gøres vådere, hvor træerne på sigt ikke vil kunne overleve. Flagermusene vil fortsat kunne opholde sig i de øvrige træer i nærheden. Vi vurderer derfor, at projektet ikke har nogen væsentlig betydning for flagermus, som sandsynligvis findes i området.

Spidssnudet frø, springfrø og stor vandsalamander er alle tilknyttet vandhuller eller våde områder. I forbindelse med naturforundersøgelsen af projektet blev det vurderet om beskyttede naturområder, som bliver påvirket af projektet, er potentielle yngleområder for Bilag IV-padder eller i øvrigt formodes at være levested for padderne. Springfrø er den almindeligst forekommende Bilag IV-art. Den bruger kun vandhullerne til at yngle i og opholder sig resten af året i løvskov (egentlig skov, hegn og remiser). De nyforvandlede padder bliver typisk omkring vandhullet et stykke tid. Arten er ikke registreret i projektområdet og er ikke vurderet

---

<sup>6</sup> Bekendtgørelse nr. 1595 af 6. december 2018 om udpegning og administration af internationale naturbeskyttelsesområder samt beskyttelse af visse arter

ynglende ved eller i projektområdet. Spidssnudet frø kræver udover fladvandede vandhuller eller oversvømmede eng- og moseområder til æglægningen, desuden fugtige eng-/mosearealer til at fouragere i. Af de nævnte arter er det den mest krævende bilagsart og den forventes ikke at findes inden for projektområdet. Stor vandsalamander er mere robust overfor eutrofiering. Til gengæld kræver den lysåbne vandhuller, der skal være uden fisk. Arten er observeret i ét vandhul inden for den del af projektområdet, der ikke ligger i Natura 2000-området.

Projektet vil medføre en ringere afvanding inden for projektområdet primært i vinterhalvåret som konsekvens af frilægning/genslyngningen af Sørenden. Derudover skabes der store vådbundsarealer, ved overrisling med drænvand hvilket kan udvikle sig til nye levesteder for padderne. Ydermere skabes der en ny sø. Den samlede effekt på padderne vurderes på sigt at være gavnlig, da yngle og fourageringsområder bliver øget ved projektet.

Vedligeholdelse af vandløbene ved grødeskæring og oprensning af sandfang og øvrige aflejringer vil ikke kunne påvirke padderne, da de ikke lever i vandløbet eller på brinkerne.

Markfirben yngler og raster på en række forskellige typer af levesteder typisk med solvendte skrånninger med veldrænende, løse jordtyper og sparsom bevoksning. Det kan være vejskrånninger, jernbaneskrånninger, råstofgrave, overdrev, heder, strandenge, klitter og kystskrænter. Der er dog ingen registrerede forekomster af markfirben og antallet af levesteder må forventes at være begrænset da hele området i dag er opdyrket mark med enkelte diger og læbælter. Projektområdet gøres overordnet set mere vådt, hvilket ikke vil bidrage til øgede levesteder for markfirbenet. Der vil dog være mulighed for at tørrere områder i projektområdet, der i dag er under plov, på sigt vil kunne koloniseres af eventuelle bestande af markfirben.

Vi vurderer således, at projektet samt vedligeholdelse af vandløbene ikke vil have negativ indflydelse på de nævnte bilag IV-arter.

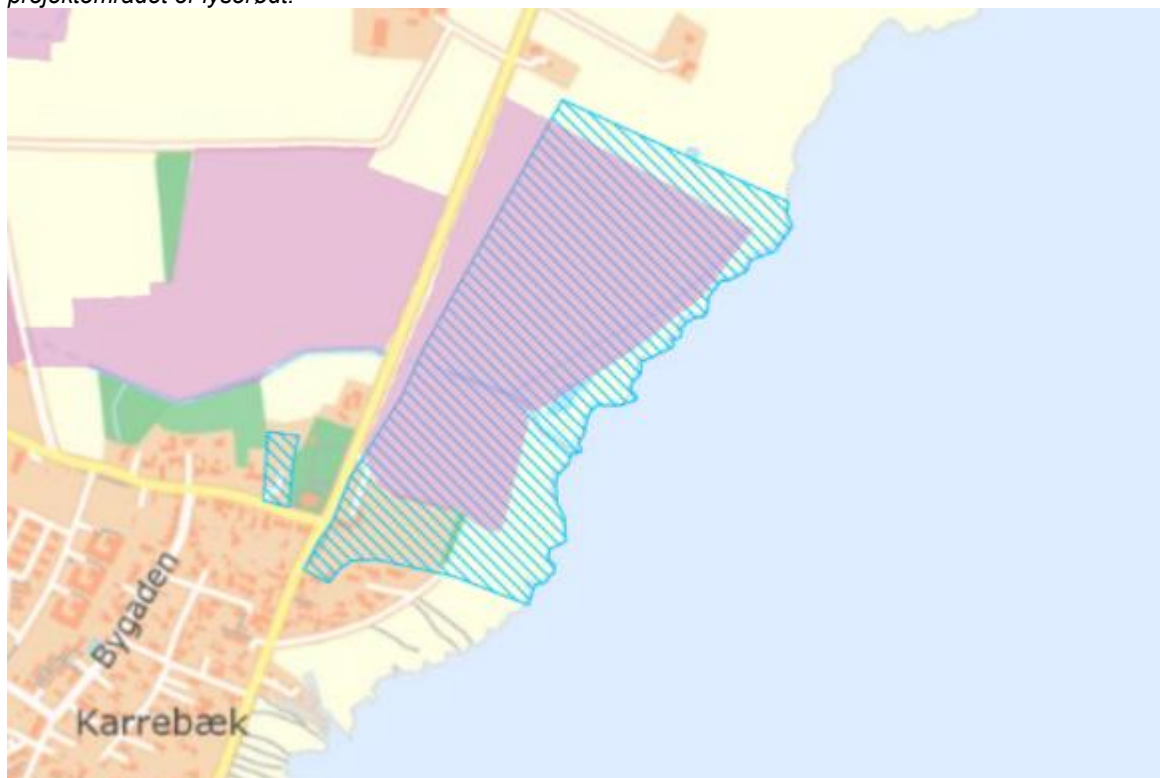
#### Fredninger

Fredningen "Karrebæk Kirke" fra 1951 ligger indenfor den sydøstlige del af projektområdet ud til Karrebæk Fjord.

Formålet er at sikre kirkens landskabelige omgivelser samt indsigten til og udsigten fra kirken. Projektets tiltag med etablering af vådområde, frilægning af Sørenden og ekstensivering af arealer vurderes at være i

overensstemmelse med fredningens formål, idet der ikke opføres bebyggelse eller anlæg, og det åbne landskabspræg bevares. Vi vurderer at projektet således ikke forringer kirkens fremtræden i landskabet.

Figur 8: Fredningen "Karrebæk Kirke" markeret med lyseblå skravering og projektområdet er lyserødt.



#### Museumsloven

Tre jord- og stendiger med beskyttelsesstatus berøres fysisk ved det nye vådområdeprojekt. Det skyldes at der ved at genåbne vandløbet og fritlægge dræn sker gennembrud af 2 diger og for at opsturve vand på terræn tilføres der 0,5 m jord på en ca. 17 m lang dige strækning. Der vil foregå arbejde nær yderligere 3 beskyttede jord- og stendiger beliggende i projektområdet. Gennembrud og påvirkning af beskyttede sten- og jorddiger kræver dispensation fra Museumsloven.

Næstved Kommune har under forundersøgelsen af projektet bedt Museet Sydøstdanmark om en udtalelse. Museet vurderer, at der er en risiko for at påtræffe jordfaste fortidsminder ved det planlagte anlægsarbejde og museet vil derfor i forbindelse med anlægsarbejdet blive kontaktet for en yderligere vurdering og forundersøgelse af arealerne.

### Strandbeskyttelseslinje

Inden for strandbeskyttelseslinjen nær Kirkebakken 31, 4736 Karrebæk genåbnes vandløbet Sørenden på en 40 meter lang strækning. Samtidig etableres en række erstatningsvandhuller på matrikel 1a Karrebæk by, Karrebæk. Vandhullerne vil indgå i genetablering af et netværk af paddevandhuller langs Karrebæk og Dybsø Fjord. Det kræver dispensation fra naturbeskyttelsesloven § 15.

### Planforhold

Da vådområdeprojektet er beliggende i landzone, og projektet indebærer ændret arealanvendelse, forudsætter gennemførelsen en landzonetilladelse.

Derudover er der større jordarbejder i projektet som også kræver at der udarbejdes en landzonetilladelse. Der etableres f.eks. jordforhøjning og mindre diger for at skabe vandflader til overrisling samt sø dannelse. Jorden hentes fra udgravning af vandløb samt ved terrænskrab.

Indbygning af overskudsjord sker som udgangspunkt på tidligere omdriftsarealer inden for projektgrænsen i et ikke mere end 0,5 m tykt lag og uden forudgående afrømning af muldjord. Enkelte steder sker der også indbygning af jord udenfor projektområdet på matr. nr. 9m, Karrebæk, Karrebæk By.

Indbygningen må ikke hindre vandets fribevægelse fra arealer opstrøms indbygningsområderne. Detaljer omkring jordudlæg fremgår af detailrapporten.

Hele projektområdet er desuden beliggende inden for kystnærhedszonen, som strækker sig ca. 3 km ind i landet. Kystnærhedszonens bestemmelser har til formål at friholde kystområderne for bebyggelse og tekniske anlæg, der ikke er afhængige af en kystnær placering. Projektet omfatter ikke etablering af byggeri eller anlæg, og etablering af et vådområde vurderes derfor at være foreneligt med kystnærhedszonens bestemmelser.

### **Høring af berørte parter og eventuelle kommentar til projektet**

Projektet har været i offentlig høring samt partshøring i 8 uger fra den 29. maj til den 24. juli 2026.

### **Klagevejledning:**

De klageberettigede er dem afgørelsen er rettet til og dem, der måtte

antages at have en individuel væsentlig interesse i sagens udfald, samt visse foreninger og organisationer.

Hvis du ønsker at klage over denne afgørelse, kan du klage til Miljø- og Fødevareklagenævnet. Du klager via Klageportalen, som du finder et link til på forsiden af [www.naevneneshus.dk](http://www.naevneneshus.dk). Klageportalen kan også tilgås via [www.borger.dk](http://www.borger.dk) og [www.virk.dk](http://www.virk.dk). Du logger på [www.borger.dk](http://www.borger.dk) eller [www.virk.dk](http://www.virk.dk), ligesom du plejer, typisk med NEM-ID. Næstved Kommune orienteres via Klageportalen, hvis der indsendes en klage.

Klagefristen er 4 uger fra afgørelsen er annonceret, dvs. at klagefristen er **den ?? .2026**. (DATO FASTSÆTTES NÅR ENDELIG AFGØRELSE MEDDELES)

Når du klager, skal du som privatperson betale et gebyr på 900 kr. For virksomheder og organisationer er klagegebyret 1800 kr. Du betaler gebyret med betalingskort i Klageportalen eller med faktura.

Miljø- og Fødevareklagenævnet behandler som udgangspunkt kun klager, der kommer gennem Klageportalen. Hvis du af særlige grunde ønsker at blive fritaget for at bruge Klageportalen, skal du sende en begrundet ansøgning til os. Vi sender din ansøgning videre til nævnet, som beslutter om du kan fritages.

#### **Har du spørgsmål til projektet**

Hvis du har spørgsmål til projektet, er du velkommen til at kontakte mig på tlf. 5588 6172 eller [anjar@naestved.dk](mailto:anjar@naestved.dk)

Med venlig hilsen  
Næstved Kommune

Anja Rasmussen

#### **Lovgrundlag**

- Bekendtgørelse af Lov om vandløb nr. 1217 af 25.11.2019 §§ 6, 12, 15, 17, 21, 23, 37, 38, 47 og 48.
- Bekendtgørelse om vandløbsregulering og –restaurering nr. 834 af 27.06.2016, §§3, 5, 6, 9, 10, kap. 5 og kap. 7.
- Bekendtgørelse om regulativer for offentlige vandløb nr. 919 af 27.06.2016 §8.

- Bekendtgørelse om tilskud til vådområdeprojekter og naturprojekter på kulstofrige lavbundsjorder nr. 1523 af den 16.12.2019.
- Bekendtgørelse om indsatsprogrammer for vandområdedistrikter nr. 449 af 11.04.2019, §8.
- Vandområdeplan 2021-2027 for Vandområdedistrikt Sjælland. Miljø- og Fødevareministeriet. Styrelsen for Grøn Arealomlægning og Vandmiljø. 2023.
- Bekendtgørelse nr. 1098 af 21. august 2023 om udpegning og administration af internationale naturbeskyttelsesområder samt beskyttelse af visse arter (habitatbekendtgørelsen)

**Bilag:**

- Bilag 1. Natura 2000 område nr. 169, "Havet og kysten mellem Karrebæk Fjord og Knudshoved Odde".
- Detailprojekt Karrebæk Søeng. (findes på Næstved Kommunes hjemmeside. [Høringer | Næstved Kommune](#))

**Kopi er sendt til:**

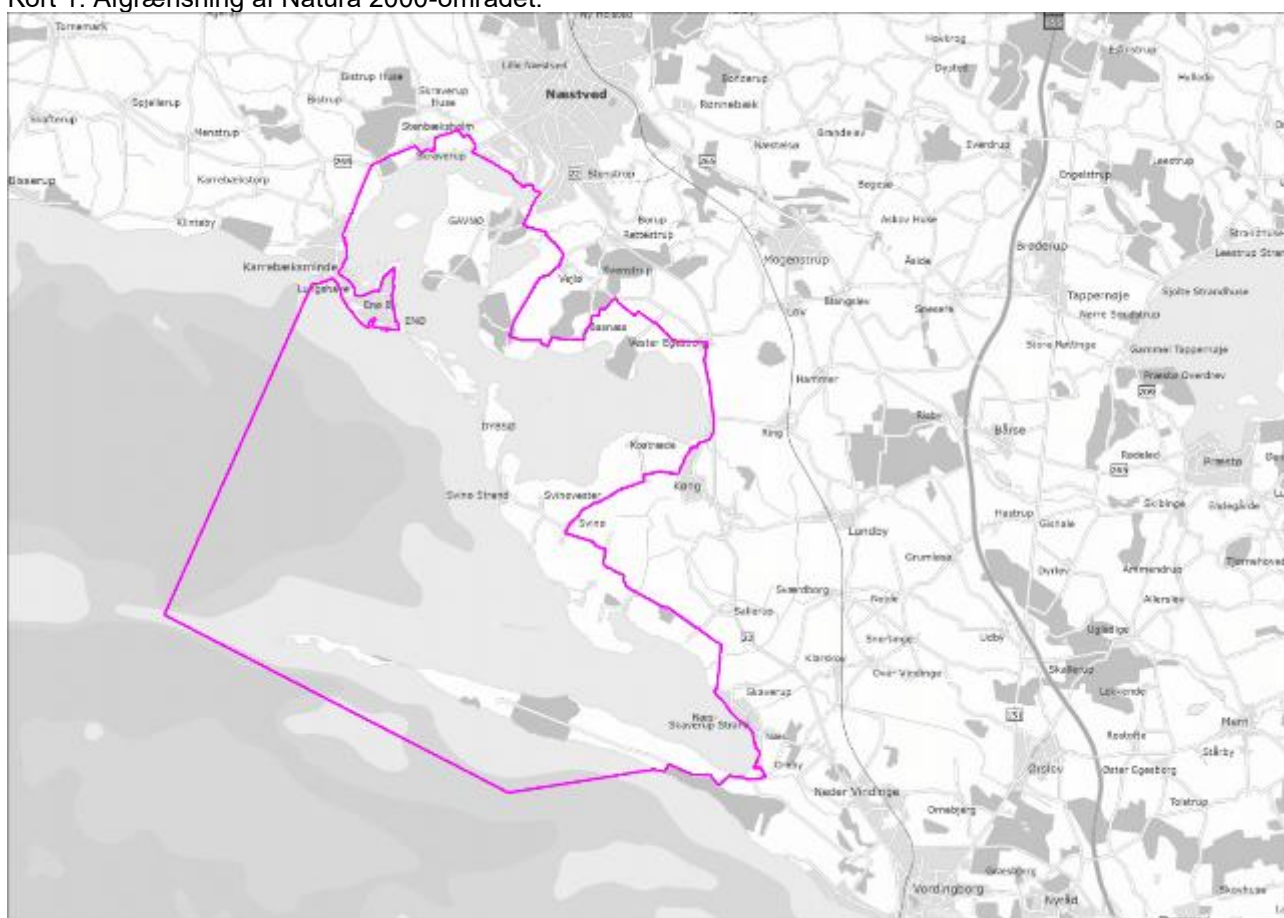
- Lodsejere i projektområde (lodsejere nævnt i tabel 1)
- Lodsejere der grænser op til projektområdet
- Envafor
- Evida (DGD-GAS) Merløsevej 1B, 4296 Nyrup, [ledningsinfosyd@evida.dk](mailto:ledningsinfosyd@evida.dk)
- Cerius A/S
- TDC Net A/S
- Danmarks Naturfredningsforening, Masnedøgade 20, 2100 København Ø. [dnaestved-sager@dn.dk](mailto:dnaestved-sager@dn.dk) og [dn@dn.dk](mailto:dn@dn.dk)
- Danmarks Sportsfiskerforbund, Skyttevej 5, 7182 Bredsten [sydsjaelland@sportsfiskerforbundet.dk](mailto:sydsjaelland@sportsfiskerforbundet.dk), [post@sportsfiskerforbundet.dk](mailto:post@sportsfiskerforbundet.dk), [tha@sportsfiskerforbundet.dk](mailto:tha@sportsfiskerforbundet.dk)
- Friluftsrådet, Kreds Sydvestsjælland, Arne Kristensen, Stendyssevej 17, 4171 Glumsø [sydvest@friluftsradet.dk](mailto:sydvest@friluftsradet.dk)
- Friluftsrådet [lokalraad@friluftsradet.dk](mailto:lokalraad@friluftsradet.dk) og [naestved@friluftsradet.dk](mailto:naestved@friluftsradet.dk)
- Næstved Museum, Ringstedgade 4, 4700 Næstved [naestvedmuseum@museerne.dk](mailto:naestvedmuseum@museerne.dk) og [sagsbehandling@museerne.dk](mailto:sagsbehandling@museerne.dk)
- Slots- og Kulturstyrelsen, [post@slks.dk](mailto:post@slks.dk)
- Kystdirektoratet, Højbovej 1, 7620 Lemvig [kdi@kyst.dk](mailto:kdi@kyst.dk)

- Fiskeriinspektorat Øst, Afdelingen i Ringsted, Frejasvej 1, 4100 Ringsted, [inspektoratoest@fiskeristyrelsen.dk](mailto:inspektoratoest@fiskeristyrelsen.dk)
- Dansk Kano- og Kajak Forbund (DKF), Idrættens Hus, 2605 Brøndby, [dkf@kano-kajak.dk](mailto:dkf@kano-kajak.dk)
- Dansk Ornitologisk Forening, [natur@dof.dk](mailto:natur@dof.dk)
- Dansk Ornitologisk Forening, Næstved, [naestved@dof.dk](mailto:naestved@dof.dk)

UDKAST

**Bilag 1. Natura 2000 område nr. 169, "Havet og kysten mellem Karrebæk Fjord og Knudshoved Odde"**

Kort 1. Afgrænsning af Natura 2000-området.



Tabel 1. Udpegningsgrundlag for habitatområde nr. 148 og Fuglebeskyttelsesområde nr. 81.

<b>Udpegningsgrundlag for Habitatområde nr. 148</b>		
Naturtyper:	Sandbanke (1110)	Vadeflade (1140)
	Lagune* (1150)	Bugt (1160)
	Rev (1170)	Strandvold med flerårige planter (1220)
	Kystklint/klippe (1230)	Enårig strandengsvegetation (1310)
	Strandeng (1330)	Forklit (2110)
	Hvid klit (2120)	Grå/grøn klit (2130)
	Klitlavning (2190)	Søbred med småurter (3130)
	Kransnålalge-sø (3140)	Næringsrig sø (3150)
	Tørt kalksandsoverdrev* (6120)	Kalkoverdrev* (6210)
	Surt overdrev* (6230)	Tidvis våd eng (6410)
	Urtebræmme (6430)	Rigkær (7230)
	Bøg på muld (9130)	Ege-blandskov (9160)
	Elle- og askeskov* (91E0)	
Arter:	Skæv vindelsnegl (1014)	Stor vandsalamander (1166)
	Klokkefrø (1188)	Spættet sæl (1365)

<b>Udpegningsgrundlag for Fuglebeskyttelsesområde nr. 81</b>		
Fugle:	knopsvane (T)	sangsvane (T)
	sædgås (T)	grågås (T)
	bramgås (T)	spidsand (T)
	skeand (T)	troldand (T)
	lille skallesluger (T)	havørn (TY)
	blishøne (T)	klyde (Y)
	fjordterne (Y)	havterne (Y)
	dværghøne (Y)	rødrygget tornskade (Y)

Naturtyper, fugle og andre arter, der udgør det gældende udpegningsgrundlag for Natura 2000-området. Tal i parentes henviser til de talkoder, som benyttes for naturtyper og arter fra habitatdirektivets bilag 1 og 2. \* angiver at der er tale om en prioriteret naturtype. Ved fuglearter: "T" = trækfugl, "Y" = ynglefugl. Udpegningsgrundlag for habitatområder og fuglebeskyttelsesområder er blevet revideret som beskrevet i basisanalysen.