

# Nye vand- og svømme- faciliteter i Næstved



NÆSTVED

# Forord

## ***Nye vand- og svømmefaciliteter i Næstved***

*Når vi i 2024 pakker badetøjet, bliver det begyndelsen til en helt anderledes svømmeoplevelse. Det gælder, hvad enten man er moti-  
onist, børnefamilie, konkurrencesvømmer, går til babysvømning eller  
har brug for særlige hjælpemidler.*

*Byrådet har besluttet at afsætte 222 millioner kroner til at opføre de  
nye vand- og svømmefaciliteter.*

*Endnu har vi ikke sat skovlen i jorden, og der er flere forhold, som  
der ikke er taget endelig beslutning om. Men her i denne folder har vi  
samlet de oplysninger og illustrationer, som vi gerne vil dele med alle  
jer kommende svømmehalsbrugere.*

### ***Flere, mere, større***

*Vi planlægger ud fra, at flere skal kunne være i vandet og lave forskellige aktiviteter på samme tid. Og at der skal være langt flere forskellige muligheder end vi oplever i svømmehallerne i dag. Målsætningen er større fleksibilitet, større funktionalitet og flere aktivitets- og anvendelsesmuligheder.*

*Det betyder, at vi skal have længere åbningstid, at børn, unge og voksne får bedre rammer for undervisning og for at dyrke motion, uanset forudsætninger.*

*Og lad mig sige det med det samme: I byggeudvalget og i Byrådet glæder vi os utroligt meget til at åbne dørene til nye, store og flotte vand- og svømmefaciliteter, som vil tilbyde nye muligheder for alle.*

*Med andre ord – det bliver vandtastisk!*

### ***Linda Frederiksen***

*Formand for Kultur og Demokratiudvalget  
samt formand for byggeudvalget for nye vand- og svømmefaciliteter*

## Hvordan kommer det til at se ud? Del 1

Det helt korte svar er, at vi endnu ikke ved, hvordan de nye vand- og svømmefaciliteter kommer til at se ud – vi har nemlig først nu sendt byggeopgaven i udbud og glæder os nu til at se de forskellige entreprenørers og arkitekters bud på opgaven.

Vi har dog stillet som krav, at det skal være arkitektur af høj kvalitet, som skal tegnes i samspil med den fremtidige byudvikling på Stenlængegårdsområdet og med naturen.



## Hvordan kommer det til at se ud? Del 2

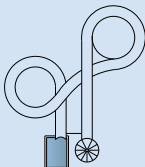
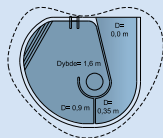
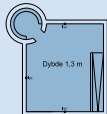
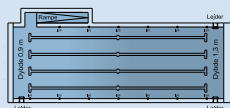
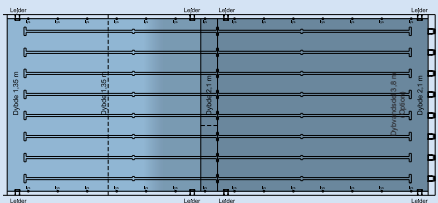
Indenfor vil vi også have fokus på materialer af høj kvalitet. Bassi-  
nerne skal støbes i beton og beklædes med fliser. Der skal være  
forskellige klimazoner opdelt efter bassiner, og indeklimaet skal være  
behageligt for, hvad angår temperatur, luftfugtighed, lysindfald og  
støjniveau.

Udefra set skal bygningen være åben og imødekommende med et  
godt lys og et behageligt indeklima. Omgivelser skal have et "vandte-  
ma", så der udformes små søer, bække eller andet vand som en del  
af den arkitektoniske løsning.



# Hvad kommer vand- og svømmefaciliteterne til at indeholde? Del 1

Det er helt sikkert, at der kommer følgende faciliteter:



## Sportsbassin

50 meter, 8 baner

## Motionsbassin

25 meter, 4 baner

## Varmtvandsbassin

min. 90 m<sup>2</sup>

## Morskabsbassin

min. 150 m<sup>2</sup>

## Vandrutsjebane

min. 80 meter lang

## Fællessauna til

bl.a. saunagus på 30 m<sup>2</sup>

## Sauna, herrer

15 m<sup>2</sup>

## Sauna, damer

15 m<sup>2</sup>

## Cafe- og loungeområde

## Hvad kommer vand- og svømmefaciliteterne til at indeholde? Del 2

Der vil blive bygget fire forskellige bassiner, og det samlede vandareal vil blive på næsten 1500 m<sup>2</sup>.

Det vil give plads til op mod 630 besøgende på en gang - og sammenlagt 300.000 besøgende om året.

Hele anlægget vil blive bygget handicapvenligt både i forhold til indgang, omklædning og adgangen til bassinerne.

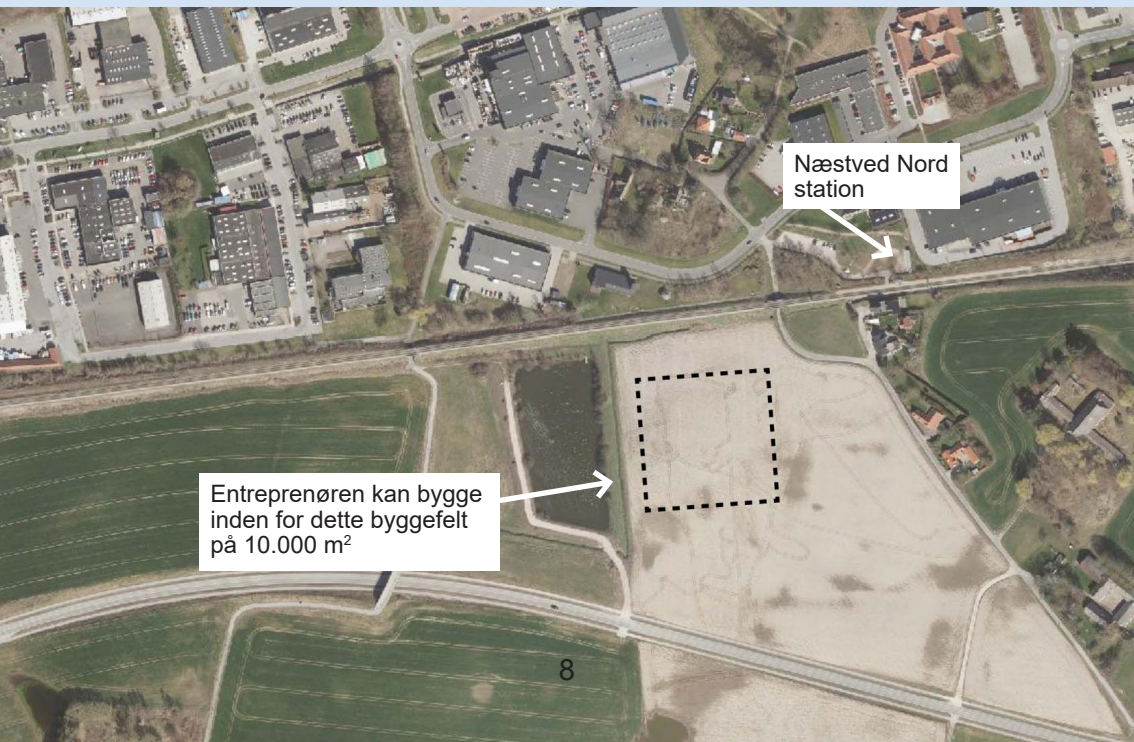
### **Muligheder**

Måske kommer vand- og svømmefaciliteterne til at indeholde mere, hvis der er råd til det. Vi kender først de endelige faciliteter, når entreprenørerne har budt ind på opgaven. Vi har bl.a. bedt dem om at forholde sig til muligheder som vipper, damp- og infrarøds sauna, spabad og motions- og træningslokale.



# Hvor kommer vand- og svømmefaciliteterne til at ligge?

De nye vand- og svømmehalsfaciliteter vil blive placeret mellem Stenlængegårdsvej og Næstved Nord station.



Næstved Nord station

Entreprenøren kan bygge inden for dette byggefelt på 10.000 m<sup>2</sup>



## Hvilke grønne løsninger bliver der brugt?

Det ligger os meget på sinde, at vand- og svømmefaciliteterne bliver opført og kan drives så bæredygtigt som muligt. Vi vil optimere energien, indeklimaet, materialer og øvrige ressourceforbrug, ved at integrere dette i projekteringsfasen af alle fagentrepriser. Dette betyder, at valg af materialer, design og teknik kommer til at understøtte bæredygtig brugeradfærd.

Det skal være enkelt at drive, rengøre og vedligeholde bygningen og både ansatte og svømmegæster skal opleve et sted, der er rart at opholde sig, hvor der er truffet sunde og bæredygtige løsninger.



## Hvad sker der med de gamle svømmehaller?

De 3 nuværende svømmehaller henholdsvis Herlufsholm Svømmehal, Næstved Svømmehal og Birkebjergparkens varmtvandsbassin lukker alle. De er nedslidte, og det kan ikke betale sig at reparere eller vedligeholde dem.

## Hvordan bliver p-mulighederne?

Der vil blive rig mulighed for at parkere direkte ved de nye vand og svømmefaciliteter samt i nærområdet -f.eks. ved afholdelse af stævner eller under andre spidsbelastninger.

## **Hvordan kommer man derud?**

Er man med toget, så stå af på Næstved Nord station. Derfra når du svømmefaciliteterne på to minutter.

Der vil i forbindelse med udviklingen af hele Stenlængegårdsområdet også blive etableret flere bus- og stiforbindelser.

## **Hvornår åbner I?**

Sensommeren 2024.

## **Hvornår er der første spadestik?**

September 2021.

*Vi ses i svømmereen!*



**NÆSTVED**