

# Natura 2000-handleplan 2022–2027

## Havet og kysten mellem Karrebæk Fjord og Knudshoved Odde

Natura 2000-område nr. 169

Habitatområde H148

Fuglebeskyttelsesområde F81



Titel: Natura 2000-handleplan 2022-2027 for Natura 2000-område nr. 169, Havet og kysten mellem Karrebæk Fjord og Knudshoved Odde. Habitatområde H148. Fuglebeskyttelsesområde F81.

Udgiver:  
Vordingborg Kommune  
Valdemarsgade 43  
4760 Vordingborg

Næstved Kommune  
Rådmandshaven 20  
4700 Næstved

Miljøstyrelsen

År: 2024, 3. planperiode  
Forsidefoto: Den vestlige del af Knudshoved Odde. Vordingborg Kommune.  
Baggrundskort: Copyright Styrelsen for Dataforsyning og Infrastruktur.

Må citeres med kildeangivelse.

## Indhold

<b>1. Resumé .....</b>	<b>4</b>
<b>2. Baggrund .....</b>	<b>5</b>
2.1 Den lovgivningsmæssige ramme .....	6
2.2 Miljøvurdering af handleplanerne .....	7
<b>3. Gennemførelse af Natura 2000-handleplan for sidste planperiode .....</b>	<b>8</b>
3.1 Redegørelse for gennemførelse af sidste Natura 2000-handleplan .....	8
3.2 Eksempel på indsatser gennemført i perioden 2016-21 .....	14
<b>4. Behov for indsatser .....</b>	<b>18</b>
<b>5. Indsatser fordelt på aktør .....</b>	<b>20</b>
<b>6. Prioritering af den forventede indsats .....</b>	<b>21</b>
<b>7. Forventede initiativer og plan for interessentinddragelse .....</b>	<b>23</b>
<b>Bilag 1: Sammenfatning af plejeplan for Naturstyrelsens arealer i Natura 2000- område N169 Havet og kysten mellem Karrebæk Fjord og Knudshoved Odde .....</b>	<b>24</b>
<b>Bilag 2: Kortbilag .....</b>	<b>33</b>
<b>Bilag 3: Tabeller over kortlagte naturtyper, naturtilstand og fordeling mellem myndigheder .....</b>	<b>34</b>
<b>Bilag 4: Naturtyper og arter på udpegningsgrundlag .....</b>	<b>38</b>
<b>Bilag 5: Målsætninger og retningslinjer i Natura 2000 planen .....</b>	<b>39</b>
<b>Bilag 6: SemiAquatic Life - After Life conservation plan .....</b>	<b>42</b>

# 1. Resumé

Natura 2000-område nr. 169, Havet og kysten mellem Karrebæk Fjord og Knudshoved Odde er specielt udpeget for at beskytte en lang række marine og kystnære habitatnaturtyper.

Området er udpeget for at beskytte en lang række yngle- og trækfugle. Det er bl.a. trækkende vandfugle, der benytter området som spisekammer på deres vej nord- eller sydover f.eks. spidsand samt flere ynglende terner.

Spættet sæl yngler med en større bestand i området, og benytter de mange store sten og Avnø Røn i Avnø Fjord som rasteområde. Området er tillige udpeget for at beskytte en af Danmarks største bestande af klokkefrø, som findes på Knudshoved Odde.

Bugt (1160) og Lagune\* (1150) udgør hovedparten af de marine naturtyper. Karrebæk Fjord og Dybsø Fjord, der er bundet sammen af Krageholm Strøm, udgør tilsammen en meget stor kystlagune.

På land er området især karakteriseret ved de stejle kystskrænter på Knudshoved Odde (Kystklint/klippe (1230)), og strandengsarealer (1330) langs hele kysten, med ret store forekomster på Enø og ved Avnø.

Desuden er området karakteriseret ved naturtyper på sand såsom Forklit (2110) samt Tørt kalksandsoverdrev\* (6120).

Området udgøres af den lavvandede Avnø Fjord og de store kystlaguner, Dybsø Fjord, Karrebæk Fjord og Krageholm Strøm. Avnø Fjord afgrænses mod Smålandsfarvandet i syd af en langstrakt randmoræne, Knudshoved Odde, mens kystlagunerne afskærmes af en række øer med pålejrede strandvolde eller fed, nemlig Svinø, Dybsø og Enø. Derved fremkommer den dobbelte kystlinje, som betyder, at området er rigt på såvel erosionskyster ud mod Smålandsfarvandet som områder med strømlæ, hvor der er dannet marint forland, - strandvoldssystemer, vadeområder og strandenge.

Handleplanen for N169 beskriver den indsats, der skal igangsættes i Natura 2000-området inden udgangen af 2027 – dog inden udgangen af 2033 for de skovbevoksede, fredskovspligtige arealer.

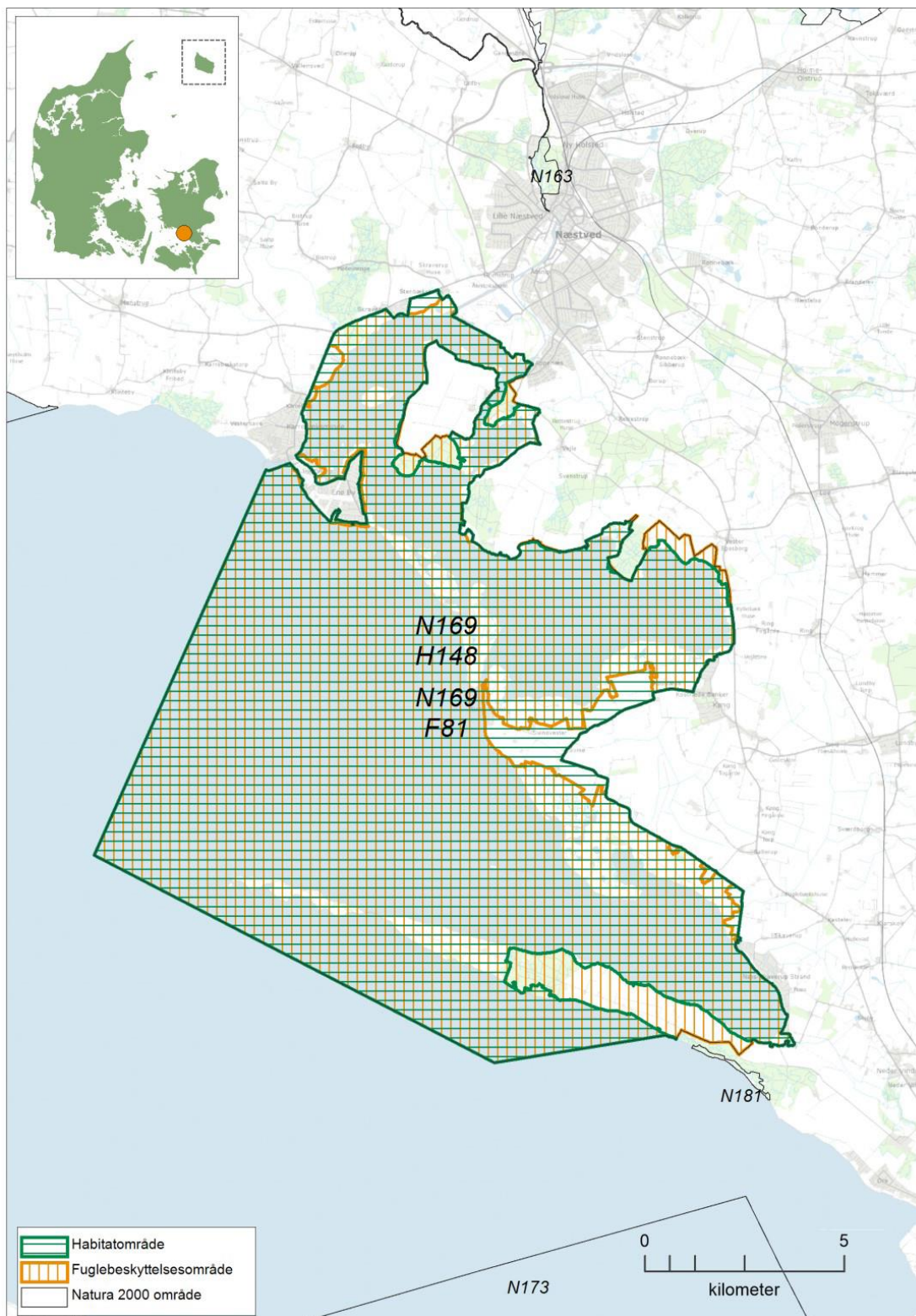
Hovedformålet med indsatserne i perioden 2022-27 er:

1. Fokus på mere naturlige processer og naturens robusthed
2. Sikre og forbedre tilstanden af den eksisterende natur og levesteder
3. Bekæmpe invasive arter

For dette område er der særligt fokus på:

- Forbedring af levestederne for klyde og havterne.
- Forbedring af levestederne for klokkefrø, samt øgning af bestanden gennem opformering og udsætning.
- At sikre og forbedre lysåbne naturtyper via græsning, slæt og rydning, samt ved bekæmpelse af invasive arter.
- Udtagning af lavbundsgrunde til gavn for en række arter, udledning af CO<sub>2</sub> samt et renere vandmiljø.
- En indsats for urørt skov og skovnaturtypebevarende drift og pleje.

Indsatserne udføres både på offentlige og private arealer i området. Det forventes, at Natura 2000-handleplanerne kan gennemføres ad frivillighedens vej. Private lodsejere løfter også en stor del af indsatsen via aftaler med Landbrugsstyrelsen. Der findes en række understøttende tilskudsordninger, som kan søges gennem Landbrugsstyrelsen og Miljøstyrelsen, samt midler til Life-projekter som medfinansieres af EU.



Oversigtskort over Natura 2000-område nr. 169

## 2. Baggrund

Miljøstyrelsen har udarbejdet Natura 2000-planer for 257 Natura 2000-områder, som indgår i den danske del af det europæiske Natura 2000-netværk. Planerne beskriver målene for det enkelte Natura 2000-område og

fastlægger de indsatser, der skal ske inden for planperioden 2022–27. Natura 2000-planerne kan ses på Miljøstyrelsens hjemmeside [www.mst.dk](http://www.mst.dk).

Ud fra Natura 2000-planerne er der udarbejdet Natura 2000-handleplaner for de enkelte Natura 2000-områder. Handleplanerne skal medvirke til at gennemføre Natura 2000-planerne for de enkelte områder. Denne handleplan er udarbejdet af Vordingborg og Næstved kommuner og Miljøstyrelsen på grundlag af Natura 2000-plan for N169.

Hver kommune er ansvarlig for de dele af handleplanen, der vedrører kommunens geografiske område på land og kommunens kystnære områder. Kommunerne er ansvarlige for, at handleplanerne gennemføres inden udgangen af 2027. Miljøstyrelsen er ansvarlig for at udarbejde en skovhandleplan for de skovbevoksede, fredskovspligtige Natura 2000-arealer med skovhabitatnatur inklusiv arealer nævnt i skovlovens §28 (herfra omtalt som skovbevoksede, fredskovspligtige arealer). Der skal gennemføres en planlægning hvert 12. år. Den aktuelle planperiode er 2022-2033. Miljøstyrelsen er ansvarlig for, at indsatserne på de skovbevoksede, fredskovspligtige arealer gennemføres inden udgangen af år 2033.

Kommunernes handleplan og Miljøstyrelsens skovhandleplan sammenskrives og udmøntes i denne samlede Natura 2000-handleplan.

Offentlige lodsejere, som ejer arealer i Natura 2000-området, kan vælge at gennemføre Natura 2000-planen direkte i egne planer for forvaltningsindsatser (eks. drifts- og plejeplaner). Der udarbejdes ikke handleplan for de offentlige lodsejeres arealer, hvor de selv udarbejder planer for forvaltningsindsatser, hvorfor data fra deres arealer ikke indgår i selve handleplanen, men kun fremgår af bilag 1. Naturstyrelsen ønsker selv at udarbejde plan for forvaltningsindsats for egne arealer, og resuméer af disse planer kan ses i bilag 1.

## 2.1 Den lovgivningsmæssige ramme

Den lovgivningsmæssige baggrund for handleplanerne findes i:

- miljømålsloven (lovbekendtgørelse nr. 692 af 26. maj 2023)
- naturbeskyttelsesloven (lovbekendtgørelsen nr. 1392 af 4. oktober 2022)
- bekendtgørelse om kommunalbestyrelsernes Natura 2000-handleplaner (bekendtgørelse nr. 944 af 27. juni 2016)
- bekendtgørelse af lov om skove (lovbekendtgørelse nr. 690 af 26. maj 2023)
- bekendtgørelse om tilvejebringelse af Natura 2000-skovplanlægning (bekendtgørelse nr. 946 af 27. juni 2016)

Det er kommunalbestyrelsen, der er ansvarlig for at gennemføre Natura 2000-planen på de privatejede arealer. Dog er det Miljøstyrelsen, der er ansvarlig for de privatejede, skovbevoksede, fredskovpligtige arealer. Offentlige lodsejere er ansvarlige for at gennemføre Natura 2000-planen på deres egne arealer.

Handleplanen skal ifølge lovgivningen indeholde nedenstående:

- En prioritering af myndighedens forventede forvaltningsindsats i planperioden på baggrund af en opgørelse af behovet for konkrete forvaltningstiltag.
- De forventede initiativer, som myndigheden vil tage for at gennemføre Natura 2000-handleplanen, herunder en plan for interessentinddragelse.
- En oversigt over fordelingen af indsatsen mellem kommunale myndigheder, Miljøstyrelsen og offentlige lodsejere.
- En redegørelse for gennemførelsen af handleplanen for den forudgående 6 års periode (dog 12 års periode for de skovbevoksede, fredskovspligtige arealer), der gør det muligt at vurdere, i hvilket omfang Natura 2000-handleplanen er gennemført for den forudgående periode.

Handleplanen skal ikke omfatte offentligt ejede arealer, hvis der for disse arealer er udarbejdet/udarbejdes en plan for forvaltningsindsatsen, der er i overensstemmelse med de fastsatte mål for naturtilstanden i Natura 2000-planen. Der indsættes et resumé af de offentlige planer i handleplanens bilag.

Handleplanen skal være så konkret, at dens gennemførelse kan vurderes. Dog må handleplanen ikke foregribe det præcise indhold af de aftaler eller afgørelser, der træffes i forhold til den enkelte lodsejer i forbindelse med gennemførelsen af handleplanen.

Handleplanen skal i samspil med vandplanlægningen realisere Natura 2000-planen for så vidt angår vandbehov for de naturtyper, som er direkte afhængige af et vandøkosystem. Natura 2000-planens mål om forbedret vandkvalitet i større søer, vandløb, fjorde og kystvande realiseres gennem indsatsen i vandplanlægningen og skal ikke indgå Natura 2000-handleplanerne.

## 2.2 Miljøvurdering af handleplanerne

Natura 2000-handleplanerne er en type af planer, som kan være omfattet af krav om miljøvurdering i henhold til Bekendtgørelse af lov om miljøvurdering af planer og programmer og af konkrete projekter (VVM) (lovbekendtgørelse nr. 4 af 3. januar 2023) – herefter refereret til som miljøvurderingsloven.

Ved vurderingen af om en handleplan er omfattet af Miljøvurderingsloven ses på kriterierne i lovens § 8. Erfaringsmæssigt er der en del handleplaner, som ikke vil være omfattet af miljøvurderingsloven. Det afhænger dog i alle tilfælde af det konkrete indhold af handleplanen, og der skal derfor altid foretages en særskilt vurdering for hver plan.

Denne handleplan er blevet vurderet i forhold til, om den er omfattet af miljøvurderingsloven. Det er vurderet, at den ikke er omfattet af miljøvurderingsloven og der dermed ikke skal udarbejdes miljøvurdering af handleplanen.

Der er vurderet på, om handleplanen sætter nye rammer for fremtidige anlægstilladelser, eller om den vurderes at kunne påvirke internationalt udpegede naturbeskyttelsesområder væsentligt jfr. miljøvurderingslovens §8.

Det er myndighedens vurdering, at handleplanen ikke sætter nye rammer for fremtidige anlægstilladelser.

Det er myndighedens vurdering, at handleplanen er undtaget fra habitatdirektivets artikel 6, stk. 3 og dermed fra vurdering efter miljøvurderingsloven, fordi planerne er "direkte forbundet med eller nødvendige for lokalitetens forvaltning" jfr. artikel 6, stk. 3, 1. pkt. Handleplanen anses som direkte forbundet med og nødvendig for Natura 2000-områdets forvaltning.

For samtlige Natura 2000-planer er der foretaget en strategisk miljøvurdering (SMV). Natura 2000-planerne og de tilhørende miljøvurderinger kan findes på Miljøstyrelsens hjemmeside under Natura 2000, tredje generation planer (2022-2027).

### 3. Gennemførelse af Natura 2000-handleplan for sidste planperiode

#### 3.1 Redegørelse for gennemførelse af sidste Natura 2000-handleplan

Handleplanerne for anden planperiode har været gældende siden udgangen af 2017.

For de lysåbne og ikke fredskovspligtige arealer samt for arter, har kommunerne har i den mellemliggende periode arbejdet for at gennemføre den indsats, der blev beskrevet i Natura 2000-planen for planperioden 2016-2021. For de skovbevoksede, fredskovspligtige arealer har Miljøstyrelsen arbejdet for at gennemføre indsatserne, der blev beskrevet i første generation af Natura 2000-planen fra 2010-2015 og videreført i anden planperiode 2016-2021.

Hovedparten af de beskrevne indsatser for planperioden 2016-2021 finansieres af statslige tilskudsordninger som lodsejere og kommuner kan søge i årlige tilsagnsrunder. Det gælder indsatser som f.eks. rydning af uønsket opvækst, etablering af naturlige vandstandsforhold, græsning eller høslæt, udvidelse af naturtyper. Kommunerne supplerer i mindre omfang denne indsats – og andre ikke støtteberettigede indsatser - på egne og privatejede arealer via egne midler, fondsmidler, DUT midler eller EU LIFE-projekter

Private ansøgninger om støtte og dialog om ordningerne sker som udgangspunkt direkte mellem lodsejerne og Landbrugsstyrelsen. Kommunen har normalt ikke en rolle i den forbindelse. Kommunen har dog bidraget med en faciliterende indsats ved bl.a. at informere lodsejere om muligheder for støtte.

I det følgende gennemgås først den kommunale indsats, og derefter indsatser er finansieret gennem landdistriktsmidler og til sidst Miljøstyrelsens indsatser.

Det er muligt at få et samlet overblik over tilskudskompenserede indsatser i Natura 2000-områderne i "Sammenfatning af Natura 2000-planerne 2022-2027" på Miljøstyrelsens hjemmeside.

#### Den kommunale indsats

Tabel 1: Følgende indsatser på lysåbne arealer og skov uden fredskovspligt er finansieret via kommunernes egne midler, DUT-midler eller EU's LIFE program \*.

	<b>Indsats</b>	<b>Kommunalt ejet</b>	<b>Privatejet</b>
<b>Næstved Kommune</b>	Rydning af uønsket opvækst	-	-
	Forbedring af hydrologi	-	-
	Græsning eller høslæt	-	58,6 ha (Enø, Stejlebanke, Stenbæksholm, Saltø Å)
	Bekæmpelse af invasive arter	2,4 ha (Enø strand)	0,5 ha (Stejlebanke)
	Tørt kalksandsoverdrev, kalkoverdrev, surt overdrev, tidvis våd eng og rigkær	-	11,11 ha (Enø, Saltø Å, Stejlebanke, Stenbæksholm, Jarskov)
	Oprensning af vandhuller	-	6 stk. (Vester Egesborg, Stejlebanke, Stensbækholm)
	Ny gravning af vandhuller	-	11 stk. (Vester Egesborg, Stensbækholm)
	Egnede levesteder for klokkefrø	-	3 områder (Vester Egesborg, Stensbækholm)
	Etablering af klokkefrø reserve bestand	Offentlige arealer, uden for Natura 2000. 24 nye og oprensede vandhuller	-
	Etablering af klokkefrø reserve bestand	Uden for Natura 2000. 2.200 stk. klokkefrøer	-



		udsat ved Rønnebæksholm	
	Udsætning af strandtudse	-	6.000 stk. udsat ved Stenbæksholm
	Udsætning af grønbroget tudse	-	2.000 stk. udsat ved Stenbæksholm
	Sikring af egnede resteområder for områdets trækfugle	-	-
	Sikring af yngleområde for klyde	-	-
	Sikring af yngleområde for havterne	-	-
	Sikring af yngleområde for fjordterne	-	-
	Sikring af yngleområde for dværgterne	-	-
<b>Vordingborg Kommune (udenfor LIFE Clima-bombina projektområde)</b>	Græsning eller høslet	-	39 ha
	Bekæmpelse af invasive arter (rynkede rose)	-	13 ha
	Indsatser for kalkoverdrev	-	2,5 ha
	Oprensning af vandhuller**	-	15 stk
	Etablering af vandhuller***	-	7 stk
	Skovnaturtyper uden fredsskovpligt	Ingen indsats påkrævet på 1,1 ha Egeblandskov	-
	Etablering af overvintringshabitater for Stor vandsalamander (Semi-Aquatic LIFE)	-	7 stk
	Opdræt og udsætning af klokkefrø på Svinø/Avnø (Semi-Aquatic LIFE)	-	6.000 stk
	Opdræt og udsætning af strandtudse på Svinø/Avnø (Semi-Aquatic LIFE)	-	8.100 stk
<b>Vordingborg Kommune (indsatser i LIFE Clima-Bombina på Knudshoved Odde 2019-2023)</b>	Etablering af græsning	-	180 ha
	Etablering af sammenhængende natur med græsning	-	>400 ha
	Udvidelse og udvikling af nye naturtyper og reetablering af strukturer og artsdiversitet som genudlægning af sten, udsåning af hjemmehørende arter og etablering af buske. (f.eks. kalkoverdrev 6210, surt overdrev 6230 m. fl.)	-	>110 ha
	Etablering af naturlig hydrologi	-	180 ha
	Rydning af opvækst på habitatnaturtyper	-	>3 ha

Bekæmpelse af invasive arter (rynket rose og gyvel)	-	>1 ha
Etablering af vandhuller – LIFE Clima-bombina	-	>25 stk
Oprensning af vandhuller – LIFE Clima-bombina	-	>10 stk
Etablering af levesteder for klyde og terner i form af ynglølær	-	7 stk
Bekæmpelse af ræv via etablering af kunstgrave til ræv	-	7 stk.
Etablering af ynglesteder for Rødrygget tornskade iform af områder med tjørnebuske	-	<3 ha
Etablering af overvintringssteder for padder og markfirben	-	20 stk
Opdræt og udsætning af klokkefrø	-	7.500 stk
Opdræt og udsætning af Grønbroget tudse	-	7.500 stk
Opdræt og udsætning af Strandtudse	-	12.000 stk
Opdræt og udsætning af Løgfrø	-	4.500 stk
Opdræt og udsætning af Markfirben	-	300 stk

\* Omfatter ikke offentlige arealer, hvor ejeren gennemfører Natura 2000-planen i egne planer for forvaltningsindsatser. Se resumé af plan for forvaltningsindsatserne i bilag 1.

\*\* Heraf 7 stk i SEMI-Aquatic LIFE

\*\*\* Heraf 4 stk i SEMI-Aquatic LIFE

I Natura 2000-handleplanen 2016 – 21 var der mål for de forskellige plejeindsatser.

Vordingborg kommune har i perioden foretaget omfattende rydning på Knudshoved Odde. Der er desuden foretaget forbedring af hydrologi på Knudshoved Odde og Hyltemade.

Vordingborg og Næstved kommune har i perioden igangsat græsning eller høslet på Enø, Stejlebanke, Stenbæksholm, langs Saltø Å, på Svinø og Knudshoved Odde.

På Knudshoved Odde er der kortlagt 1,1 ha Egeblandskov på et ikke-fredsskovspligtigt privat areal. Det er vurderet, at der ikke er behov for indsats, da arealet er fredet og henligger som urørt skov.

I både Vordingborg og Næstved Kommuner er der har vedtaget indsatsplaner for bekæmpelse af kæmpe bjørneklo for hele kommunen, og det er lodsejernes egen pligt at bekæmpe planten. Næstved kommune har bekæmpet rynket rose på Enø strand og gyvel på Stejlebanke. Vordingborg kommune har bekæmpet kæmpe bjørneklo, rynket rose og gyvel i Natura 2000 området. Vordingborg Kommune har bekæmpet alle bestande af rynket rose på Knudshoved Odde på naturtyperne Strandvold med flerårige planter og Surt overdrev. Målet om bekæmpelse af invasive arter i områder med over 10% dække er således nået.

For klyde og terner er der etableret 7 ynglølær samt større vådområder på Knudshoved Odde. Både Vordingborg og Næstved Kommuner har været særligt opmærksomme på trækfuglene sang- og knopsvane, sædgås, troland og spidsand i forbindelse med administration af gældende lovgivning, men har ikke fundet det nødvendigt at gennemføre yderligere tiltag.

Der er oprenset og etableret en lang række vandhuller til klokkefrø og stor vandsalamander. Derudover er der blevet udsat klokkefrøer, grønbroget tudse, strandtudse, løgfrø og markfirben af kommunerne.

Ud over de ovennævnte indsatser har Vordingborg og Næstved Kommune søgt at gennemføre Natura 2000-handleplan 2016-2021 gennem følgende tiltag:

- Kommunerne har orienteret Naturrådet (Næstved) og Miljørådet (Vordingborg) om fremdriften i handleplanerne og Kommunerne har haft dialog med interesseorganisationer, borger og lodsejere via markvandring og møder.
- Kommunerne har orienteret om N2000-projekter på kommunernes hjemmeside og i nyhedsbreve
- Kommunerne har kontaktet berørte og relevante lodsejere med henblik på at medvirke til planens gennemførelse.
- Næstved Kommune har holdt dialogmøder med jægere, DOF og Naturstyrelsen om indsatser for bekæmpelse af prædatorer f.eks. ræv og rotter samt forstyrrelse på levestederne.
- Næstved og Vordingborg Kommune har holdt dialogmøder med kvægholdere og ejere om muligheder for etablering af større sammenhængende driftsenheder med afgræsning.
- Næstved kommune har samarbejde med de lokale jagtforeninger og Danmarks Jægerforbund om udsætning og fodring af vildt.
- Vordingborg Kommune har i 2022 monitoreret ynglefugle på strandenge på Svinø og Knudshoved Odde
- Vordingborg Kommune har årligt overvåget paddebestande på Svinø, Avnø og Knudshoved Odde
- Vordingborg Kommune har på Knudshoved Odde etableret stisystemer, der forbedrer offentlighedens adgang til Natura 2000-området samt igangsat etablering af formidlingshus i LIFE Clima-bombina projektområdet.
- I 2017-2019 har Vordingborg Kommune gennemført en monitoring af flagermus i hele kommunen inkl. Natura 2000 områder nr 169, hvorved der er opnået et forbedret administrationsgrundlag for beskyttelse af f.x. bredøret flagermus i og udenfor Natura 2000-områderne.
- Årlige trepartsmøder (indtil 2019 hvor LIFE Clima-bombina projektet gik i gang) med Rosenfeldt Gods og Danmarks Naturfredningsforening Vordingborg om status for frivillig aftale om naturbeskyttelse i Knudsskov og på Knudshoved Odde.

Tabel 2: Følgende indsatser er finansieret gennem landdistriktsmidler eller anden finansiering og gælder arealer, der ikke er skovbevoksede, fredskovspligtige arealer\*.

	Indsats	På lysåben habitatnatur	Udenfor lysåben habitatnatur	I alt (ha)
<b>Næstved</b>	Forberedelse til afgræsning	94	21	115
	Rydning	4	0**	4
	Tilsagn til pleje af græs	246	40	286
<b>Vordingborg</b>	Forberedelse til afgræsning	154	22	176
	Rydning	2	1	3
	Tilsagn til pleje af græs	222	41	262
	Etablering af naturlig hydrologi, Strandenge på Hyltemade	141	0	141
	Etablering af levesteder for bilag IV-arter – oprensning af vandhuller***	9 stk	0	9 stk
	Etablering af levesteder for Bilag IV-arter - nye vandhuller***	8 stk	0	8 stk

	Etablering af levesteder for Bilag IV-arter - rydning af stengærde for vegetation***	730 meter	0	730 meter
--	--	-----------	---	-----------

\* Omfatter ikke offentlige arealer, hvor ejeren gennemfører Natura 2000-planen i egne planer for forvaltningsindsatser. Se resumé af plan for forvaltningsindsatserne i bilag 1.

\*\* Arealet er så småt, at det bliver afrundet til 0.

\*\*\* NaturErhvervstyrelsens støtteordning til Bilag IV-arter. 2016-2018. Projekt "Nye levesteder for klokkefrø, strandtudse, grønbroget tudse, løgfrø, markfirben, stor vandsalamander".

Arealopgørelse dækker tre forskellige indsatser/støtteordninger - opgjort for hver enkelt handleplanmyndighed og for lysåben habitatnatur/ikke lysåben habitatnatur.(2016-2021).

Data er hentet fra Landbrugsstyrelsens støtteordninger til og med 2021. Samme areal kan have opnået støtte i 2 eller 3 støtteordninger/indsatser. Det vil derfor ikke være retvisende af summere arealerne for de 3 støtteordninger.

### Miljøstyrelsens indsats

Skovbevoksede, fredskovspligtige arealer følger en 12 års-cyklus, og første planperiode for disse løber således fra 2010 til 2021. Tabel 3 neden for viser status for de gennemførte eller igangværende indsatser i perioden 2010-2021 beliggende i kortlagt habitatskov inden for Natura 2000-området. Indsatserne er opgjort på indsatstype. Der kan være gennemført flere indsatser på det samme areal, hvorved samme areal kan fremgå flere gange (eksempelvis skovnaturtypebevarende drift og pleje forud for urørt skov, eller forbedring af hydrologi på samme areal, hvor der også er udført skovnaturtypebevarende drift og pleje). Indsatsplanerne for arealerne blev først udgivet i skovhandleplanerne i 2012.

Tabel 3 er baseret på tinglyste indsatser såsom urørt skov, på data fra tilskudsordningerne (beror på tilsagnsdata, hvorfor arealet for indsats kan være overestimeret i forhold til den endelige indsats, idet der altid vil være en vis del af de givne tilsagn, der ikke udnyttes). Der kan være usikkerheder i de indhentede data fra tilskudsordningerne fra 2010-15. Miljøstyrelsen har endvidere indhentet data for gennemførte indsatser i habitatnaturtyper på skovbevoksede fredskovsarealer fra offentlige myndigheder, og anvendt data i det omfang, Miljøstyrelsen har modtaget disse.

Tabel 3: Gennemførte indsatser på skovbevoksede, fredskovspligtige arealer. Tallene dækker over perioden 2010-2021.

Indsats	Tilskudsfinansiering på private arealer (ha) <sup>1</sup>	Offentlige arealer (ha) <sup>2</sup>	Total (ha)
Forbedring af hydrologi*	0	0	0
Indsatser m.h.p. lysåben natur**	2	0	2
Skovnaturtypebevarende drift og pleje***	5	0	5
Urørt skov	0	0	0

<sup>1</sup> Indsatser på private arealer dækker over indsatser, som er tilskudsfinansierede.

<sup>2</sup> Indsatser på offentlige arealer dækker hovedsageligt over indsatser gennemført via lodsejeres egne midler men kan også være dækket af tilskudsordninger.

\* *Forbedring af hydrologi* dækker over lukning af dræn og grøfter samt ophør med vedligeholdelse af afvanding

\*\* *Indsatser for lysåben natur* dækker over græsning, hegning og rydning med henblik på lysåben natur.

\*\*\* *Skovnaturtypebevarende drift og pleje* dækker over flere indsatser, heriblandt sikring af naturtyper, træer til naturligt henfald, naturnær skovdrift, rydning af uønsket opvækst, problemarter og invasive arter samt skovgræsning og foryngelse.

Ud over de ovennævnte indsatser har Miljøstyrelsen søgt at gennemføre Natura 2000-handleplanen gennem følgende tiltag:

- Miljøstyrelsen har finansieret gratis rådgivning hos Dansk Skovforening for ejere af skovbevoksede, fredskovspligtige arealer i Natura 2000-områderne.
- Som opfølgning på skovlovens anmeldte ordning for Natura 2000-områderne er der i flere Natura 2000-områder indgået aftaler med private lodsejere, der er med til at sikre naturindhold og arter på de berørte arealer (LBK. nr. 690 26. maj 2023, §17-19).
- Miljøstyrelsen har arbejdet for relevante støtteordninger for at understøtte implementeringen af Natura 2000-planerne.

- Miljøstyrelsen har udført en opsøgende indsats og har kontaktet nogle private lodsejere med større arealer af privat fredskov og informeret om muligheden for at søge tilskud til indsatser i de private fredskove.
- Miljøstyrelsen viderefører indsatsen vedr. revidering af reservatbestemmelserne i området.

Tabel 4: Følgende Life-projekter er iværksat i området (arealerne for Life-projekter i skovbevoksede, fredskovspligtige arealer indgår også af opgørelsen i tabel 3).

<b>Næstved Kommune</b>	Life SemiAquatic - Projektet skal være med til at sikre gunstig bevaringsstatus for de padder, krybdyr og insekter, som er omfattet af habitatbeskyttelsen for projektområderne beliggende i <i>Natura 2000 - områder i det sydlige Sverige (11), Danmark (18) og Nordtyskland (9)</i> . Inden for Natura 2000 område nr. 169 er der tre projektområder: <i>Enø-Karrebæk, Svinø-Knudshoved Odde, Dybsø og Gavnø-Vejlø</i> . Projektet løb fra 2016-2021. Projektets resultater fremgår af tabel 1.
<b>Vordingborg Kommune</b>	Life SemiAquatic - Projektet skal være med til at sikre gunstig bevaringsstatus for de padder, krybdyr og insekter, som er omfattet af habitatbeskyttelsen for projektområderne beliggende i <i>Natura 2000- områder i det sydlige Sverige (11), Danmark (18) og Nordtyskland (9)</i> . Inden for Nature 2000 område nr. 169 er der tre projektområder: <i>Enø-Karrebæk, Svinø-Knudshoved Odde, Dybsø og Gavnø-Vejlø</i> . Projektet løb fra 2016-2021. Projektets resultater fremgår af tabel 1.  Life Clima-Bombina – 2019-2024. <i>Vordingborg Kommune gennemfører i samarbejde med Rosenfeldt Gods, Ravn-Nature og Miljøstyrelsen i årene 2019-2024 et LIFE-projekt på Knudshoved Odde. Formålet er at skabe nye levesteder for klokkefrø, andre padder og fugle for at modvirke klimarelaterede udfordringer i det kystnære område. Projektområdet er på 280 hektar. Særligt fokus er, at sikre klokkefrøbestanden mod fremtidige oversvømmelser som følge af klimaændringerne. Der etableres derfor oversvømmelsessikre vandhuller på højjord på odden øst for Draget og vest for Knudskov. Ud over tiltag for klokkefrø etableres der nye levesteder for grønbroget tudse, strandtudse, løgfrø, løvfrø, stor vandsalamander, springfrø, spidssnudet frø og markfirben samt yngle og rastesteder for klyde, havterne og rødrygget tornskade. Der skabes nye overdrev på tidligere landbrugsjord. De konkrete mål fremgår af tabel 1. Efter projektets afslutning vil projektets After LIFE-plan blive optaget som et anneks til Natura 2000 handleplan. Læs mere på <a href="http://www.climabombina.dk">www.climabombina.dk</a>.</i>
<b>Naturstyrelsen</b>	<i>Better BirdLIFE, der har fokus på forbedring af habitater for 10 ynglefugle samt 4 trækfugle i Natura 2000-områder i Danmark og Tyskland. Projektet forløber mellem 2018-2025.</i>
<b>Miljøstyrelsen</b>	Life Clima-Bombina – 2019-2024

Effekten af indsatserne bliver løbende vurderet i det Nationale Overvågningsprogram for Vandmiljø og Natur (NOVANA), som overvåger vandmiljøets og naturens tilstand inden for de områder, der prioriteres i forhold til de politisk fastsatte økonomiske rammer

### 3.2 Eksempel på indsatser gennemført i perioden 2016-21

#### Reservebestand af klokkefrøer ved Rønnebæksholm

Næstved Kommune har igennem de sidste årtier haft en lille og stadigt svindende bestand af klokkefrø, *Bombina bombina*, på Enø, men på trods af store anstrengelser har det ikke været muligt at sikre klokkefrøbestanden på den lille ø, da urbanisering med sommerhuskvarterer og konventionel landbrugsdrift ikke levner plads til reetablering af leve- og yngleområder i et omfang, så man på lang sigt vil kunne opnå gunstig bevaringsstatus og dermed sikre klokkefrøen.

På denne baggrund har kommunen besluttet sig for at finde et nyt egnet leve- og ynglested for klokkefrø. Undersøgelser har vist, at de offentligt ejede arealer ved Rønnebæksholm er et meget velegnet område at genudsætte klokkefrøen i. Størstedelen af arealerne er under omlægning til hegnede, ekstensivt afgræssede folde, eller er agerjord, som er ved at blive omlagt til skov. Landskabstyper, der er meget velegnede for padder, krybdyr og andre sårbare dyr og planter. Der har dog været en mangel på velegnede ynglesøer for padder.

Næstved kommune besluttede derfor i 2014 at lave en reservebestand i på de offentlige arealer ved Rønnebæksholm, indtil forholdene på Enø igen er velegnet for klokkefrøen og de kan genudsættes.



Fotos: Næstved Kommunes udsatte i 2016-21 ca. 2100 ny forvandlede Klokkefrøer ved Rønnebæksholm, som en reservebestand til klokkefrøerne på Enø. Udsætningen er sket i samarbejde med København Zoo og Ravn-Nature

Bestanden fra Enø er genetisk forskellige fra de andre 6 oprindelige danske bestande, vi har tilbage i dag, og det er derfor vigtigt at bevare generne for at sikre sunde frøer i fremtiden.

Projektet er finansieret ved hjælp af midler fra NaturErhvervstyrelsen, Den Europæiske Union og Næstved Kommune. Dele af projektet er lavet i samarbejde med Naturstyrelsen og Forsvaret.

Som en del af projektet er der anlagt og oprenset over 24 søer og vandhuller. Disse skal fungere som levested for klokkefrøerne. Klokkefrøen lever og yngler i lavvandede, solbeskinnede, vandhuller, med varieret undervandsvegetation.

Der er udsat ca. 2100 klokkefrøer i perioden 2016-2021.

**LIFE Clima-bombina – Vordingborg Kommune.**  
Etablering af naturlig hydrologi på Knudshoved Odde.

Før - 2019:



Efter – 2022:



Etablering af nye overdrev på Knudshoved Odde:

Før:



Efter:





Etablering af nye vådområder og naturarealer med hjemmehørende, lokale plantearter på Knudshoved Odde:

Før:



Efter:



## 4. Behov for indsatser

Natura 2000-planen for N169, beskriver de konkrete mål for indsatsen. Indsatsprogrammet i Natura 2000-planerne er afstemt, så den økonomiske ramme og den krævede indsats i planerne passer sammen. Til gennemførelse af planerne stiller staten en række virkemidler til rådighed, ligesom det forudsættes, at kommunerne bidrager økonomisk via de midler, som kommunerne er blevet økonomisk kompenseret for af staten (DUT-midlerne).

De konkrete indsatser varierer alt efter hvilke naturtyper, der skal forbedres. Fælles for hovedparten af de lysåbne naturtyper, uanset om det er naturtyper på flyvesand, salttolerante naturtyper, vådbunds naturtyper eller tørbunds naturtyper er, at de kræver en kontinuerlig pleje for at opretholde naturtilstanden. Plejen sker alt overvejende med ekstensiv afgræsning med kreaturer og i sjældnere tilfælde heste. Høslæt, hvor materialet fjernes fra arealerne, sker også på enkelte arealer. Indsatserne går typisk på at sikre afgræsning ved at etablere hegn, strøm, fangfolde og vandingsfaciliteter. Ved etablering af græsning på tidligere u-græssede arealer er der ofte behov for en førstegangsydning af buske og højstauder som f.eks. tagrør. Udover etablering af græsning kan indsatsene på de lysåbne naturtyper være rydning af træer, buske, højstauder som f.eks. tagrør, bekæmpelse af invasive arter, etablering af naturlig hydrologi, forbedring af strukturer ved udlægning af sten, sammenkædning af arealer og etablering af større sammenhængende naturområder m.m.

På baggrund af Natura 2000-planen har kommunerne og Miljøstyrelsen vurderet, at der er behov for nedenstående konkrete forvaltningstiltag. Handleplanmyndigheden skal forsøge at indgå frivillige aftaler med lodsejere om drift. Hvor dette ikke er muligt, skal myndigheden påbyde en bestemt drift, hvis det er nødvendigt for opnåelse af målene i Natura 2000-planen eller for at forhindre forringelse og forstyrrelse.

Offentlige lodsejere skal selv organisere gennemførelse af indsatser på egne arealer.

Tabel 5: Behov for indsatser for naturtyperne\*

Forventede indsatser		Skøn over behov:		
		Igangværende indsats, ha	Ny indsats, op til ha	Samlet behov for indsats, op til ha
Lysåbne naturtyper med tilstandsvurdering gssystem	Flyvesand**	57,5	21	78,5
	Salttolerante naturtyper**	316,3	279,8	596,1
	Tørbunds naturtyper**	48,4	30,4	78,8
	Vådbunds naturtyper**	18,5	12,2	30,7
	Bekæmpelse af invasive arter med fokus på arealer med dækningsprocent på over 10%	-	4	4
	Forbedring af naturtilstand f.eks. ved oprensning	-	9	9
Indsatser for småsøer under 5 hektar med tilstandsberegning	Forbedring af naturtilstand f.eks. ved oprensning	-	9	9
Skovnaturtyper uden fredskovspligt	Skovnaturtypebevarende drift og pleje	-	2,3	2,3
	Urørt skov	-	-	-
Skovnaturtyper med fredskovspligt****	Skovnaturtypebevarende drift og pleje	-	-	Op til 30
	Urørt skov *****	0	-	Op til 30
	Rydning af invasive arter ***	-	-	-

\* Omfatter ikke offentlige arealer, hvor ejeren gennemfører Natura 2000-planen i egne planer for forvaltningsindsatser. Se resumé af plan for forvaltningsindsatserne i bilag 1.

\*\* "Igangværende indsats" dækker over lysåbne naturtyper i naturtilstand 1 og 2, hvor indsatsen indbefatter fastholdelse af naturtilstanden. "Ny indsats" dækker over lysåbne naturtyper i naturtilstand 3-5, hvor indsatsen skal sikre en udvikling mod naturtilstand 1 eller 2. "Op til" er angivet for at vise, at i visse tilfælde kan naturgivne forudsætninger hindre opnåelse af naturtilstand 1 eller 2. Derudover prioriteres tilstand af levesteder for arter i visse tilfælde over opnåelse af naturtilstand 1 og 2 på naturtyper.

\*\*\* Rydning af invasive arter har ikke været en prioriteret indsats i første planperiode for skovbevoksede, fredskovspligtige arealer, hvorfor det ikke er muligt at angive et areal for, hvor der er igangværende indsatser fra første planperiode (2010-21).

\*\*\*\* Indsatser planlagt for skovnaturtyper med fredskovspligt vises udelukkende som et samlet behov for indsatser med undtagelse af urørt skov, hvor igangværende indsatser også vises. Skovnaturtypebevarende drift og pleje dækker over flere indsatser. Da der kan være overlap mellem indsats typer, og da der efter afslutning af én type indsats kan være behov for at gentage indsatstypen, er behovet for indsatser vurderet samlet.

\*\*\*\*\* Igangværende indsats for urørt skov omfatter al tinglyst urørt skov til og med 2021. Tinglyst urørt skov anses i denne sammenhæng som en varig igangværende indsats.

Tabel 6: Behov for indsatser for arter udover indsatser for naturtyper på lysåbne naturtyper og skovnaturtyper uden fredskovspligt\*

Forventede indsatser	Skøn over behov:		
	Igangværende indsats	Ny indsats	Samlet behov for indsats
Egnede yngleområder for havterne og klyde**	2 områder Knudshoved odde	Op til 3 områder	Op til 5 områder
Indsatser for klokkefrø***	-	Op til 17 levesteder	Op til 17 levesteder
Indsatser for Stor vandsalamander****	-	Op til 22 levesteder	Op til 22 levesteder

\* Omfatter ikke offentlige arealer, hvor ejeren gennemfører Natura 2000-planen i egne planer for forvaltningsindsatser. Se resumé af plan for forvaltningsindsatserne i bilag 1.

\*\* Indsatser for havterne og klyde kan også være at tilgodese dværgterne og fjordterne.

\*\*\* Indsatser for klokkefrø omfatter fortsat monitoring, pleje og udvikling af levesteder etableret i LIFE Clima-bombina projektområdet jf. den kommende After LIFE-plan 2024-2034 samt eventuelle indsatser udenfor projektområdet.

\*\*\*\* Indsatser for stor vandsalamander omfatter forbedring af tilstanden af vandhuller i ikke-gunstig bevaringsstatus.

Indsatser for naturtyper herunder våde naturtyper på f.eks Knudshoved Odde vil også tilgodese øvrige arter som f.eks. rødrygget tornskade, spidsand, skæv og sumpvindelsnegl.

På skovbevoksede arealer vil mange af de tiltag, der implementeres for skovnaturtyperne også være gavnlige for de arter, der er knyttet til naturtyperne. I nedenstående gennemgås eksempler på indsatser, der også gavner arter og fugle, hvor indsatserne i forvejen gennemføres i området jf. Natura 2000-planen.

Urørt skov samt skovnaturtypebevarende drift og pleje med bevaring af træer til naturligt henfald kan bidrage til at forbedre levesteder for områdets skovtilknyttede arter og fugle. Nogle arter og fugle er afhængige af ro i yngleperioden, lysninger eller hensigtsmæssig hydrologi.

Miljøstyrelsen viderefører indsatsen vedr. revidering af reservatbestemmelserne i området.

## 5. Indsatser fordelt på aktør

Grundlæggende er ansvaret fordelt, så kommunerne er ansvarlig myndighed på alle arealer i kommunen undtagen de skovbevoksede fredskovspligtige arealer.

Miljøstyrelsen er ansvarlig myndighed for de skovbevoksede fredskovspligtige arealer. Det gælder dog, at kommunerne er ansvarlige for de arealer i fredskov, der er beskyttet efter §3 i naturbeskyttelsesloven.

Myndighederne er ansvarlige, jfr. ovenstående fordeling, for gennemførelse af handleplanen undtagen for offentlige arealer, hvor lodsejer selv er ansvarlige for at gennemføre handleplanen. De fleste indsatser er geografisk bestemt, hvorved den nævnte myndigheds- og arealdeling er gældende. Det er muligt at finde relevante Natura 2000-geodata i [MiljøGIS](#)<sup>1</sup>. Endvidere kan overvågningsdata fra NOVANA-programmet tilgås via [Danmarks Miljøportal](#)<sup>2</sup> og i Natura 2000-basisanalyserne.

Hver myndighed eller lodsejer er ligeledes ansvarlige for de arter på udpegningsgrundlaget, som ikke er geografisk fordelt på baggrund af overvågningsdata, inden for deres respektive myndighedsområde eller egne arealer.

Tabel 7 nedenfor, viser fordelingen og størrelsen af de naturtyper kommunerne og staten hver især har ansvaret for. Tabel 7 viser ikke behovet for indsatser. Det fremgår af Bilag 3, hvor naturtypernes naturtilstand fordelt på kommuner og stat er oplyst.

Tabel 7: Fordeling af naturtyper på udpegningsgrundlaget (kommuner),

Naturtype-nr.	Naturtype-navn	Handleplanmyndighed		I alt ha
		Næstved Kommune	Vordingborg Kommune	
1150**	Kystlaguner og strandsøer	1,7	4,5	6,2
1210	Strandvold med enårige planter	0,0	0,9	0,9
1220	Strandvold med flerårige planter	0,0	9,1	9,1
1230	Kystklint/klippe	1,0	7,9	8,8
1310	Enårig strandengsvegetation	0,5	6,1	6,5
1330	Strandeng	353,3	226,4	579,7
2110	Forklit	4,0	4,9	8,9
2130	Grå/grøn klit	23,5	41,3	64,8
2190	Klitlavning	0,0	4,8	4,8
3130	Søbred med småurter	0,0	0,2	0,2
3140	Kransnålalge-sø	0,3	0,7	1,0
3150	Næringsrig sø	0,2	2,8	2,9
3160	Brunvandet sø	0,1	0,1	0,1
6120	Tør kalksandsoverdrev	1,1	0,3	1,3
6210	Kalkoverdrev	8,3	6,8	15,2
6230	Surt overdrev	19,0	34,3	53,3
6410	Tidvis våd eng	5,6	15,9	21,5
6430	Urtebræmme	0,0	0,3	0,3
7230	Rigkær	7,0	2,2	9,2
9130	Bøg på muld	0,0*	0,0*	0,0*
9160	Ege-blandskov	0,3	2,0	2,3

<sup>1</sup> <https://miljoegis.mim.dk/spatialmap?profile=natura2000planer3-2022>

<sup>2</sup> <https://www.miljoportal.dk/>

91E0	Elle- og Askeskove	0,0	0,0*	0,0*
I alt (ha)		425,8	371,4	797,2

\* Værdi så lille, at den fremstår som 0,0 når den kun vises med 1 decimal

\*\* I tabellen er kun opgivet tal for strandsøerne (ikke kystlagunerne).

Tabel 8. Fordeling af naturtyper på udpegningsgrundlaget (Miljøstyrelsen og Naturstyrelsen).

Naturtype-nr.	Naturtype-navn	Offentlig lodsejer, der planlægger selv	Handleplanmyndighed	I alt ha
		Naturstyrelsen	Miljøstyrelsen	
1150**	Kystlaguner og strandsøer	1,0		1,0
1220	Strandvold med flerårige planter	0,0*		0,0*
1230	Kystklint/klippe	0,0*		0,0*
1310	Enårig strandengsvegetation	1,6		1,6
1330	Strandeng	170,2		170,2
2110	Forklit	4,5		4,5
2130	Grå/grøn klit	23,5		23,5
2190	Klitlavning	17,8		17,8
3140	Kransnålalge-sø	1,0		1,0
3150	Næringsrig sø	0,0*		0,0*
6120	Tør kalksandsoverdrev	2,8		2,8
6210	Kalkoverdrev	16,8		16,8
6230	Surt overdrev	0,0*		0,0*
7230	Rigkær	0,0*		0,0*
9130	Bøg på muld	0	24,7	24,7
9160	Ege-blandskov	0	2,4	2,4
91E0	Elle- og Askeskove	0	3,0	3,0
I alt (ha)		238,2	30,1	269,4

\* Værdi så lille, at den fremstår som 0,0 når den kun vises med 1 decimal

\*\* I tabellen er kun opgivet tal for strandsøerne (ikke kystlagunerne).

## 6. Prioritering af den forventede indsats

Natura 2000-planerne 2022-2027 har især fokus på en naturforvaltning, hvor man gør brug af naturens egne dynamikker. Samtidig fastholdes en række indsatser, der er kendt fra de gældende planer.

Hovedmålene med indsatserne i tredje planperiode (2022-2027) er:

### 1. Fokus på mere naturlige processer og naturens robusthed

- 1.1. der er øget fokus på en mere naturnær forvaltning med fokus på at sikre sammenhæng i naturen og mere naturlige dynamikker i Natura 2000-områderne
- 1.2. der arbejdes for at udvide arealet med urørt skov
- 1.3. der er fokus på tiltag mod klimaforandringer og dermed områdernes robusthed over for pludselige hændelser

### 2. Sikre og forbedre tilstanden af den eksisterende natur og levesteder hvilket bl.a. er i overensstemmelse med 'brandmandens lov' og EU's biodiversitetsstrategi 2030

- 2.1. fortsætte arbejdet med at sikre naturtilstanden f.eks. ved naturpleje på plejekrævende arealer
- 2.2. fortsætte arbejdet med at afsøge behovet for og udlægge forstyrrelsesfrie zoner bl.a. til gavn for trækfugle, marine naturtyper og havpattedyr
- 2.3. fokus på indsatser, der gavner truede arter og fugle
- 2.4. fortsætte arbejdet med at afsøge behovet for at regulere fiskeri i beskyttede områder

### 3. Bekæmpe invasive arter

- 3.1. fortsætte arbejdet med at bekæmpe invasive arter

Prioriteringen af den forventede forvaltningsindsats i planperioden er sket på baggrund af opgørelsen af behovet for konkrete indsatser (se kapitel 4). Den nedenstående prioritering afspejler således den forventede tidsfølge af indsatsen i forbindelse med de konkrete forvaltningstiltag.

**Kommunerne prioriterer:**

- fremkommelighed i projekterne og dermed frivillighed og inddragelse i forhold til lodsejere
- at handleplanens indsatser vil blive set i sammenhæng med myndighedernes øvrige forvaltningsopgaver
- Synergi med andre indsatser for at opnå de største gevinster med færrest ressourcer. Det gælder både i forhold til vandplanen, fredninger, sikring af biodiversitet, klimaplaner, friluftsliv m.m.

**Tidlig opsøgende/faciliterende indsats over for særlige lodsejergupper:**

- Lodsejere som er særligt interesserede i at gennemføre en indsats
- Lodsejere med særligt store arealer omfattet af Natura 2000-planen
- Lodsejere som er interesserede i naturnær forvaltning med fokus på at sikre sammenhæng i naturen og mere naturlige dynamikker
- Lodsejere med arealer hvorpå der findes truede naturtyper og arter
- Lodsejere med arealer med invasive arter

**Kommunerne vil igennem hele planperioden have særlig fokus på:**

- At færdiggøre og sikre indsatser fra planperioden 2016-2021
- At udvikle naturnær forvaltning med fokus på at sikre sammenhæng i naturen og mere naturlige dynamikker i Natura 2000-områderne
- At sikre naturen mod klimaforandringer og dermed områdernes robusthed over for pludselige hændelser
- At fortsætte arbejdet med at sikre naturtilstanden f.eks. ved naturpleje på plejekrævende arealer
- At fortsætte bekæmpelse af invasive arter
- At fortsætte arbejder med indsatser, der gavner truede arter

Miljøstyrelsen vil for de skovbevoksede, fredskovspligtige arealer kontakte private ejere af fredskovsarealer større end 20 ha med henblik på at informere om muligheden for en mere skovnaturtypebevarende drift, tiltag for arter og muligheden for at udlægge til urørt skov.

Miljøstyrelsen viderefører indsatsen vedr. revidering af reservatbestemmelserne i området.

Miljøstyrelsen vil fortsat prioritere at indgå i relevante Life-projekter nye som gamle.

## 7. Forventede initiativer og plan for interessentinddragelse

Det er Vordingborg, Næstved kommune og Miljøstyrelsens hensigt at planlægge og udføre projekterne som vist i nedenstående tabel 9, og i den forbindelse tager myndighederne en række initiativer for at inddrage lodsejere og andre interessenter i projekterne.

Tabel 9 viser myndighedernes plan for interessentinddragelse. Der kan ske ændringer, hvis det ønskes af lodsejerne, eller hvis andre forhold taler for det.

Tabel 9. Forventet plan for interessentinddragelse

Projekt navn	Initiativ	Tidsplan	Myndighed
Orientering af Miljørådet og Naturrådet (Vordingborg og Næstved)	Kommunerne orienterer rådene om fremdriften i handleplanerne	Jævnligt gennem planperioden	Vordingborg, Næstved
Indsatser for ynglefugle	Dialogmøder med f.eks. jægere, DOF, grundejerforeninger og Naturstyrelsen om indsatser for bekæmpelse af prædatorer f.eks. ræv og rotter samt forstyrrelse på levestederne	Jævnligt gennem planperioden	Vordingborg Næstved
Formidling for borgere	Orientering om Natura 2000-projekter på hjemmeside og evt. i nyhedsbreve, avis-artikler om projekter mv.	Løbende orientering i hele planperioden.	Vordingborg Næstved
Lodsejer dialog	Berørte og relevante lodsejere vil blive kontaktet med henblik på at medvirke til planens gennemførelse	Løbende i hele planperioden	Vordingborg Næstved
Kontakt til ejere af skovbevoksede fredskovspligtige habitatskovsarealer	Miljøstyrelsen kontakter skovejere med mere end 20 ha skovhabitatarealer og orienterer om muligheder for tilskud.	I løbet af planperioden	Miljøstyrelsen
Vejledning om mulige tiltag i skovhabitatnatur	Miljøstyrelsen understøtter en vejledningstjeneste <sup>1</sup> til de private skovejere, hvor de kan søge gratis råd og vejledning omkring skovhabitatnatur.	Hele planperioden	Miljøstyrelsen
Møder med Grønt Fremdriftsforum	Miljøstyrelsen afholder møder med Grønt Fremdriftsforum og vil sætte emnet på dagsordenen, når det er relevant eller efterspørges.	Hele planperioden	Miljøstyrelsen

Projekterne gennemføres som udgangspunkt ved frivillige aftaler, og derfor er det i mange tilfælde ikke på nuværende tidspunkt muligt at beskrive hvornår projekterne fysik bliver udført. Kommunerne og Miljøstyrelsen vil i hvert enkelt tilfælde sørge for, at relevante interessenter bliver inddraget.

## Bilag 1: Sammenfatning af plejeplan for Naturstyrelsens arealer i Natura 2000- område N169 Havet og kysten mellem Karrebæk Fjord og Knudshoved Odde

Det er muligt at finde den samlede plan for forvaltningsindsats på Naturstyrelsens hjemmeside: <https://naturstyrelsen.dk/drift-og-pleje/natura-2000-plejeplaner/>. Plejeplanen omfatter foruden denne sammenfatning en kortudstilling af de planlagte indsatser. I kortudstillingen er det muligt at finde information om de planlagte indsatser for de enkelte kortlagte naturtyper samt arter.

Naturstyrelsen har, jf. §5 i BEK nr. 944 af 27/06/2016 og §15 i BEK nr. 946 af 27/06/2016, som offentlig grundejer besluttet selv at udarbejde plejeplaner for Naturstyrelsens arealer indenfor N2000 området i overensstemmelse med [Natura 2000-planen](#) for området.

### Beskrivelse af området

Natura2000-område N169 har et areal på 17959 ha hvoraf ca. 3.500 ha er landareal. Heraf ejer Naturstyrelsen 368.5 ha. Natura 2000- område 169 omfatter en del af den såkaldte dobbeltkyst langs det sydvestlige Sjælland. Området er karakteriseret ved den lavvandede Avnø Fjord og flere kystlaguner som Dybsø Fjord og Karrebæk Fjord. Avnø Fjord afskærmes mod Smålandsfarvandet af den langstrakte randmoræne Knudshoved Odde, og de største kystlaguner ligger i læ bag øer med strandvolde eller fed, nemlig Svinø, Dybsø og Enø. Derved fremkommer den dobbelte kystlinje, som betyder, at området er rigt på såvel erosionskyster ud mod Smålandsfarvandet som områder med strømlæ, hvor der er dannet marint forland som strandvoldssystemer, vadeområder og strandenge. Naturstyrelsen ejer Avnø, Avnø Røn, dele af Hylteholme samt Dybsø. Derudover også nogle små holme i Karrebæk Fjord. På de lavtliggende områder af Dybsø, Avnø og på holmene findes naturtypen strandeng, på holmene i den ugræssede, højt voksende form som strandrørsump med tagrør og strandkogleaks. Dybsø er desuden præget af flyvesand med dominans af klitnaturtyper på de midterste dele af øen. Der er kalkoverdrev på moræneknoldene på Dybsø samt på den sydvestlige del af Avnø.





**Tabel A: Kortlagte naturtyper på Naturstyrelsens arealer i Natura 2000-området**

<b>Skovnaturtyper</b>	<b>Areal [ha]</b>
9130 - Bøg på muld	< 0.1
<b>Lysåbne naturtyper</b>	<b>Areal [ha]</b>
1150 - Lagune	0.4
1310 - Enårig strandengsvegetation	1.6
1330 - Strandeng	151.9
2110 - Forklit	2.7
2130 - Grå/grøn klit	13.8
2190 - Klitlavning	10.5
3140 - Kransnålalge-sø	1.0
6120 - Tørt overdrev på kalkholdigt sand	2.8
6210 - Kalkoverdrev	16.8

Arter på udpegningsgrundlaget fremgår ikke af ovenstående tabel. Der henvises derimod til N2000 planen for området.

## **Planlagte indsatser**

I det følgende angives Naturstyrelsens planlagte indsatser for naturtyperne på udpegningsgrundlaget. Indsatserne er beskrevet inedenstående tabeller og suppleret med forklarende tekst. I tabellerne skelnes mellem "Eksisterende indsats" og "Ny indsats". "Eksisterende indsats" anvendes, hvor den pågældende indsats allerede er omfattet af den eksisterende arealforvaltning, eller hvor det fremgår af eksisterende driftsplaner og lignende, at indsatsen vil blive gennemført i plejeplanperioden. "Ny indsats" omfatter de indsatser, der alene gennemføres for at opfylde målene i N2000-planerne for 2022 - 2027.

**Tabel B: Planlagte indsatser for naturtyperne på Naturstyrelsens arealer i Natura 2000-området**

<b>Indsatser - Lysåbne naturtyper (planperiode 2022-2027)</b>	<b>Eksisterende indsats[ha]</b>	<b>Ny indsats[ha]</b>	<b>Samlet behov for indsats [ha]</b>
Aktiv lukning af dræn og grøfter		12.1	12.1
Andre aktiviteter til gavn for lysåbne naturtyper	1.0	3.0	4.0
Anden indsats mhp. forbedret hydrologi/vandkvalitet		3.0	3.0
Anden regulering		1.0	1.0
Andet areal uden drift	5.2		5.2
Bekæmpelse af invasive arter	0.7	1.5	2.1
Græsning	194.7		194.7
Hegning	93.4	102.9	196.3
Restaurering af vandhuller/søer	1.0	0.4	1.5
Rydning af opvækst		0.3	0.3

Ovenstående tabel udstiller Naturstyrelsens planlagte indsatser i planperioden. Indsatserne er planlagt med ophæng i målsætninger og retningslinjer fra den overordnede N2000 plan, som rækker ud over den enkelte planperiode, mens indsatserne forventes udmøntet inden for planperioden.

På Dybsø planlægges følgende indsatser for de lysåbne naturtyper: Der vil blive etableret en ny hegnslinje, så græsningen med kreaturerfremover kan styres i løbet af græsningssæsonen. Dette skal sikre tilstrækkelig afgræsning af de østlige strandenge, og muliggøre ensenere udbinding på de dele af øen med mange jordrugende fugle. På de nordlige strandenge planlægges en indsats for at få merenaturlig hydrologi. Der skal lukkes og fyldes gravede grøfter og render, i alt ca. 5-6 styk. Derudover skal den største af søerne oprensedes med henblik på at forbedre levested primært for strandtudse, dette sker i samarbejde med Næstved Kommune. På Avnø og Hylteholmeplanlægges følgende indsatser for de lysåbne naturtyper: Græsningsindsatsen på Avnø fortsætter, men vil skifte fra sæsongræsning til etsammenspil af en helårsgræssende besætning, der suppleres af sæsongræsning. Der etableres et indløb til Klydesøen, så der ved vandstand over 90 cm vil løbe havvand til søen og det lavtliggende strandengsarealer nordvest for søen. Derudover planlægges derrydning af tjørneopvækst, og en indsats for at bekæmpe den invasive art rynket rose langs kysten på Avnø. I samme planperiode forventes der også en opfølgende indsats mod genvæksten. På småholmene i

Karrebæk Fjord og Avnø Røn er der ikke planlagt nogenforvaltningstiltag. Disse arealer får fortsat lov at udvikle sig frit. Mange af indsætserne i dette område udføres i forbindelse med Life-projektet BetterBirdLife.

**Tabel C: Udvikling mod ny kortlagt naturtype**

Der planlægges ikke for udvikling af nye naturtyper i indeværende planperiode. Derfor vises Tabel C ikke.

**Tabel D: Planlagte indsætser for arter, udover indsætser for naturtyper på lysåbne naturtyper og skovnaturtyper på Naturstyrelsensarealer i Natura 2000-området**

Plejen af områdets naturtyper vil samtidig tilgodese en række arter på udpegningsgrundlaget. Herudover planlægger Naturstyrelsen ensærlig indsætser for arterne, der fremgår af tabel D.

**Habitatområde: nr. 148 Havet og kysten mellem Karrebæk Fjord og Knudshoved Odde**

Art	Planlagte indsætser	Eksisterende indsætser	Ny indsætser
Klokkefrø	Etablering af potentielt levested		Ja
Klokkefrø	Sikring af levesteder i øvrigt		Ja
Spættet sæl	Anden regulering		Ja
Stor vandsalamander	Etablering af potentielt levested		Ja
Stor vandsalamander	Sikring af levesteder i øvrigt		Ja

**Fuglebeskyttelsesområde: nr. 81 Karrebæk, Dybsø og Avnø Fjorde**

Art	Planlagte indsætser	Eksisterende indsætser	Ny indsætser
Blishøne	Færdselsregulering ved anlæg/omlægning af sti		Ja
Blishøne	Færdselsregulering ved skiltning		Ja
Bramgås	Færdselsregulering ved anlæg/omlægning af sti		Ja
Bramgås	Færdselsregulering ved skiltning		Ja
Dværgterne	Anden regulering		Ja

Art	Planlagte indsatser	Eksisterende indsats	Ny indsats
Dværgterne	Begrænsning af prædation	Ja	Ja
Dværgterne	Færdselsregulering ved anlæg/omlægning af sti		Ja
Dværgterne	Færdselsregulering ved skiltning		Ja
Fjordterne	Anden regulering		Ja
Fjordterne	Begrænsning af prædation	Ja	Ja
Fjordterne	Færdselsregulering ved anlæg/omlægning af sti		Ja
Fjordterne	Færdselsregulering ved skiltning		Ja
Grågåse	Færdselsregulering ved anlæg/omlægning af sti		Ja
Grågåse	Færdselsregulering ved skiltning		Ja
Havterne	Anden regulering		Ja
Havterne	Begrænsning af prædation	Ja	Ja
Havterne	Færdselsregulering ved anlæg/omlægning af sti		Ja
Havterne	Færdselsregulering ved skiltning		Ja
Klyde	Anden regulering		Ja
Klyde	Begrænsning af prædation	Ja	Ja
Klyde	Færdselsregulering ved anlæg/omlægning af sti		Ja
Klyde	Færdselsregulering ved skiltning		Ja
Klyde	Sikring af levesteder i øvrigt		Ja
Knopsvane	Færdselsregulering ved anlæg/omlægning af sti		Ja
Knopsvane	Færdselsregulering ved skiltning	Ja	
Krikand	Færdselsregulering ved anlæg/omlægning af sti	Ja	
Krikand	Færdselsregulering ved skiltning	Ja	

Sangsvane	Færdselsregulering ved anlæg/omlægning af sti	Ja	
Sangsvane	Færdselsregulering ved skiltning	Ja	
Skeand	Færdselsregulering ved anlæg/omlægning af sti	Ja	
Skeand	Færdselsregulering ved skiltning	Ja	
Spidsand	Færdselsregulering ved anlæg/omlægning af sti	Ja	
Spidsand	Færdselsregulering ved skiltning	Ja	
Sædgås	Færdselsregulering ved anlæg/omlægning af sti	Ja	

Art	Planlagte indsatser	Eksisterende indsats	Ny indsats
Sædgås	Færdselsregulering ved skiltning		Ja
Taffeland	Færdselsregulering ved anlæg/omlægning af sti		Ja
Taffeland	Færdselsregulering ved skiltning		Ja
Troldand	Færdselsregulering ved anlæg/omlægning af sti		Ja
Troldand	Færdselsregulering ved skiltning		Ja

På den sydlige del af Dybsø planlægges i samarbejde med Næstved Kommune etablering af tre nye paddesøer. Overskudsjord placeres så vandet i søerne holdes tilbage, og så de beskyttes mod havvand. Ønsket er, at dette kan være nye levesteder for stor vandsalamander og strandtudse. På Avnø er ligeledes placeret jord fra terrænafskrab i en nord-sydgående linje øst for Klydesøen for at beskytte paddehuller mod havvand. Der er udvidet ræve regulering på både Dybsø og Avnø. På Dybsø etableres der en ny rævegrav, så der i alt er 3, på Avnø er der 5 rævegrave. Ræve reguleringen kommer især de jordrugende ynglefugle til gode. Derudover planlægges det at uddybe Klydesøen og udlægge flydespærre for at forhindre adgang til Klydeøen primært for ræve. På Klydeøen planlægges der på dele af øen et skrab til råjord, som vinteroversvømmes, til gavn for kystfugle der yngler på bar jord eller sparsom vegetation. På Avnø planlægges derudover at stien ud til fugleskjulet lægges om, så publikum ikke går langs stranden, men i stedet kan ankomme til fugleskjulet uden at forstyrrefuglelivet. Nye skilte skal opfordre folk til generelt at færdes på stierne for at mindske forstyrrelser. Derudover planlægges en informationsindsats med formålet at mindske forstyrrelser fra kajakroere ved at give et bedre overblik over områder med adgangs begrænsninger f.eks. Avnø Røn, til gavn for både spættet sæl samt kolonirugende ynglefugle som terner og klyde. Mange af indsatserne udføres i forbindelse med Life-projektet BetterBirdLife.

## Opsummering

Den samlede indsats for naturtyper og arter på Naturstyrelsens arealer forventes hermed at understøtte de i Natura 2000-planen fastsatte mål for naturtilstanden.

### Redegørelse for indsatsen i den forgangne plejeplansperiode

For de lysåbne naturtyper og arter på udpegningsgrundlaget omhandler denne redegørelse planperioden 2016-2021. For skovnaturtyper perioden 2010-2021. Nedenstående tabeller viser en oversigt over planlagte og gennemførte aktiviteter på Naturstyrelsens arealer inden for Natura 2000-område N169 Havet og kysten mellem Karrebæk Fjord og Knudshoved Odde

**Tabel E: Status for gennemførelse af aktiviteter for seneste planperiode fordelt på naturtyper og arter**

Lysåbne naturtype (planperiode 2016-2021)	Indsats	Areal [ha]
1310 - Enårig strandengsvegetation	Græsning	0.8
1330 - Strandeng	Slæt - dvs. med fjernelse af det afslåede	15.8
1330 - Strandeng	Græsning	116.3
2110 - Forklit	Græsning	5.4
2130 - Grå/grøn klit	Græsning	26.5
2190 - Klitlavning	Græsning	13.3

Lysåbne naturtype (planperiode 2016-2021)	Indsats	Areal [ha]
6120 - Tørt overdrev på kalkholdigt sand	Græsning	3.7
6210 - Kalkoverdrev	Slåning - dvs. uden fjernelse af det afslåede	1.4
6210 - Kalkoverdrev	Rydning af opvækst	5.5
6210 - Kalkoverdrev	Græsning	13.1

Arter (planperiode 2016-2021)	Indsats
Dværgterne (A195)	Afbrænding
Dværgterne (A195)	Slåning - dvs. uden fjernelse af det afslåede
Dværgterne (A195)	Begrænsning af prædation
Klyde (A132)	Afbrænding
Klyde (A132)	Slåning - dvs. uden fjernelse af det afslåede
Klyde (A132)	Begrænsning af prædation
Stor vandsalamander (1166)	Rydning af opvækst
Spættet sæl (1365)	Færdelsesregulering ved skiltning

**Tabel F: Oversigt over ikke-planlagte indsatser, der er gennemført, og som gavner arter eller naturtyper på udpegningsgrundlaget**

Der er ikke gennemført indsatser udover det planlagte i den forgangne planperiode. Derfor vises Tabel F ikke.

**Tabel G: Oversigt over indsatser der ikke er gennemført**

Lysåbne naturtype (planperiode 2016-2021)	Indsats	Areal [ha]
1330 - Strandeng	Bekæmpelse af invasive arter	2.4
1330 - Strandeng	Slåning - dvs. uden fjernelse af det afslåede	0.8
6120 - Tørt overdrev på kalkholdigt sand	Bekæmpelse af invasive arter	3.0
6210 - Kalkoverdrev	Bekæmpelse af invasive arter	3.7

Ikke realiserede indsatser i 2. planperiode drejer sig om rydning af invasive arter især på Avnø. Dette realiseres i stedet nu gennemindsatser i Life-projektet Better Bird Life i 3. planperiode, idet der samtidig er sket en tilpasning af behovet.

## Opsummering

Med baggrund i ovenstående redegørelse for indsatser i den forgangne planperiode kan Naturstyrelsen konkludere, at de planlagte aktiviteter overvejende er gennemført for Naturstyrelsens arealer. Samlet har disse indsatser bidraget positivt til opfyldelse af Natura2000-planens målsætninger.

## Miljøvurderingsloven, habitatdirektivet og plejeplanen

For samtlige Natura 2000-planer er der foretaget en strategisk miljøvurdering (SMV). Natura 2000-planerne og de tilhørende miljøvurderinger kan findes på Miljøstyrelsens hjemmeside under Natura 2000, tredje generation planer (2022-2027).

Natura 2000-plejeplanerne er en type af planer, som kan være omfattet af krav om miljøvurdering i henhold til Bekendtgørelse af lov om miljøvurdering af planer og programmer og af konkrete projekter (VVM) (lovbekendtgørelse nr. 4 af 3. januar 2023) – herefter refereret til som miljøvurderingsloven.

Ved vurderingen af om en plejeplan er omfattet af miljøvurderingsloven ses på kriterierne i lovens § 8. Erfaringsmæssigt er der en delplejeplaner, som ikke vil være omfattet af miljøvurderingsloven. Det afhænger dog i alle tilfælde af det konkrete indhold af plejeplanen, og der skal derfor altid foretages en særskilt vurdering for hver plan.

Denne plejeplan er blevet vurderet i forhold til, om den er omfattet af miljøvurderingsloven. Det er vurderet, om plejeplanen fastsætter nye rammer for fremtidige anlægstilladelser, eller om den vurderes at kunne påvirke internationalt udpegede naturbeskyttelsesområder væsentligt jfr. miljøvurderingslovens § 8. Det er Naturstyrelsens vurdering, at plejeplanen ikke fastsætter nye rammer for fremtidige anlægstilladelser til projekter omfattet af lovens bilag 1 eller 2 og dermed ikke er omfattet af krav om miljøvurdering.

Denne plejeplan for Natura 2000-område 169 Havet og kysten mellem Karrebæk Fjord og Knudshoved Odde omfatter indsatserne beskrevet i afsnittet planlagte indsatser. De planlagte indsatser forventes gennemført med det formål at understøttebevaringsmålsætningerne for hhv. arter og naturtyper på udpegningsgrundlaget.

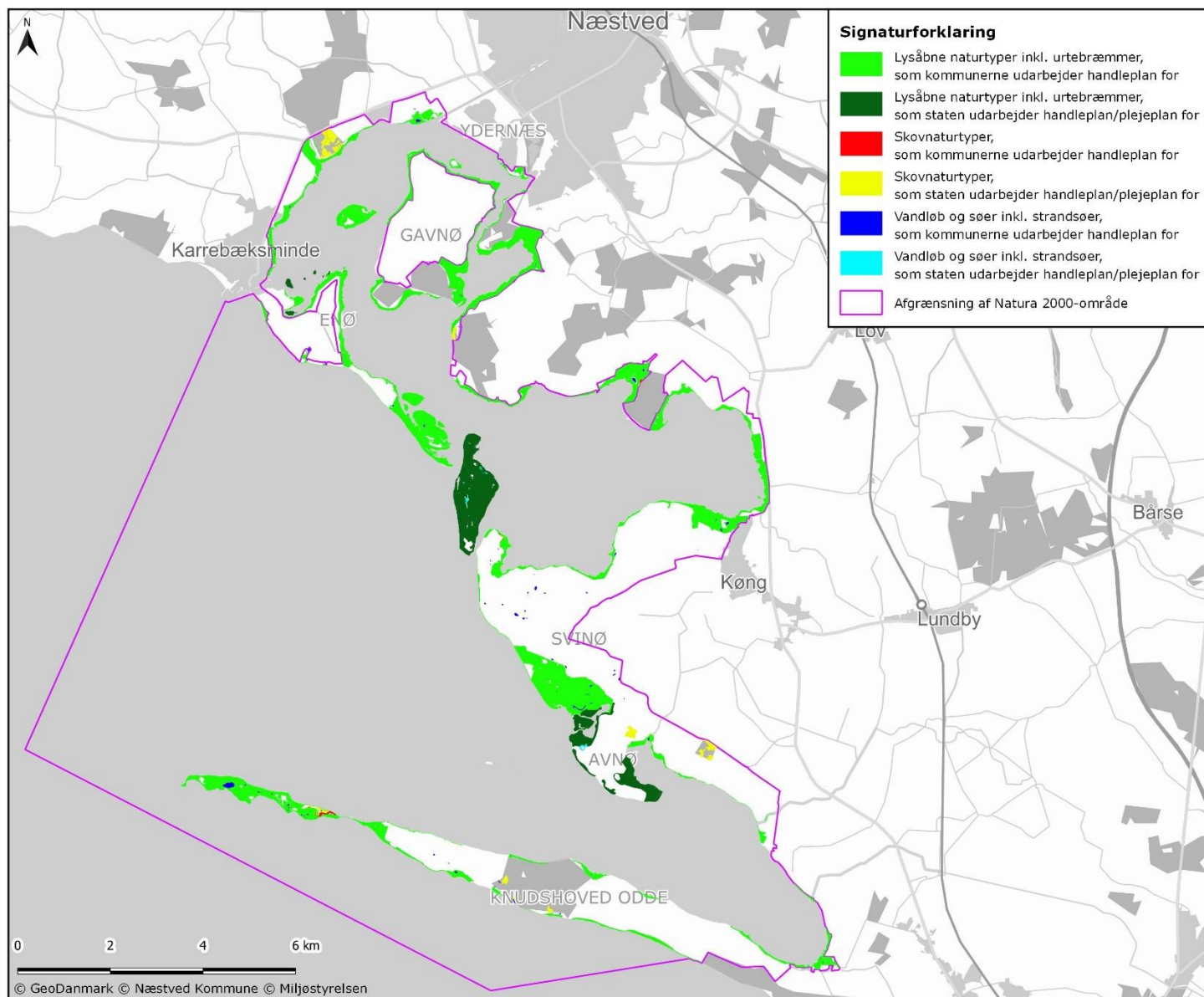
I denne plejeplan planlægges der ikke gennemført aktiviteter med henblik på at udvikle naturtyper på bekostning af andre naturtyper.

Det er Naturstyrelsens vurdering, at plejeplanen er undtaget fra habitatdirektivets artikel 6, stk. 3 og dermed fra vurdering efter miljøvurderingsloven, fordi planerne er "direkte forbundet med eller nødvendige for lokalitetens forvaltning" jfr. artikel 6, stk. 3, 1. pkt. Plejeplanen anses således som direkte forbundet med og nødvendig for Natura 2000-områdets forvaltning.



## Bilag 2: Kortbilag

Herunder er indsat relevante kortbilag med afgrænsning af Natura 2000-område og kortlagte naturtyper.



## Bilag 3: Tabeller over kortlagte naturtyper, naturtilstand og fordeling mellem myndigheder

Naturtyper på udpegningsgrundlaget (kun arealer omfattet af kommunernes handleplaner)

Naturtype-nr.	Naturtype-navn	Handleplanmyndighed		I alt ha
		Næstved Kommune	Vordingborg Kommune	
1150**	Kystlaguner og strandsøer	1,7	4,5	6,2
1210	Strandvold med enårige planter	0,0	0,9	0,9
1220	Strandvold med flerårige planter	0,0	9,1	9,1
1230	Kystklint/klippe	1,0	7,9	8,8
1310	Enårig strandengsvegetation	0,5	6,1	6,5
1330	Strandeng	353,3	226,4	579,7
2110	Forklit	4,0	4,9	8,9
2130	Grå/grøn klit	23,5	41,3	64,8
2190	Klitlavning	0,0	4,8	4,8
3130	Søbred med småurter	0,0	0,2	0,2
3140	Kransnålalge-sø	0,3	0,7	1,0
3150	Næringsrig sø	0,2	2,8	2,9
3160	Brunvandet sø	0,1	0,1	0,1
6120	Tør kalksandsoverdrev	1,1	0,3	1,3
6210	Kalkoverdrev	8,3	6,8	15,2
6230	Surt overdrev	19,0	34,3	53,3
6410	Tidvis våd eng	5,6	15,9	21,5
6430	Urtebræmme	0,0	0,3	0,3
7230	Rigkær	7,0	2,2	9,2
9130	Bøg på muld	0,0*	0,0*	0,0*
9160	Ege-blandskov	0,3	2,0	2,3
91E0	Elle- og Askeskove	0,0	0,0*	0,0*
I alt (ha)		425,8	371,4	797,2

\* Værdi så lille, at den fremstår som 0,0 når den kun vises med 1 decimal

\*\* I tabellen er kun opgivet tal for strandsøerne (ikke kystlagunerne).

Naturtyper på udpegningsgrundlaget (kun arealer omfattet af statens handleplaner)

Naturtype-nr.	Naturtype-navn	Handleplanmyndighed		I alt ha
		Naturstyrelsen	Miljøstyrelsen	
1150**	Kystlaguner og strandsøer	1,0		1,0
1220	Strandvold med flerårige planter	0,0*		0,0*
1230	Kystklint/klippe	0,0*		0,0*
1310	Enårig strandengsvegetation	1,6		1,6
1330	Strandeng	170,2		170,2
2110	Forklit	4,5		4,5
2130	Grå/grøn klit	23,5		23,5
2190	Klitlavning	17,8		17,8
3140	Kransnålalge-sø	1,0		1,0
3150	Næringsrig sø	0,0*		0,0*
6120	Tør kalksandsoverdrev	2,8		2,8
6210	Kalkoverdrev	16,8		16,8
6230	Surt overdrev	0,0*		0,0*
7230	Rigkær	0,0*		0,0*
9130	Bøg på muld	0	24,7	24,7
9160	Ege-blandskov	0	2,4	2,4
91E0	Elle- og Askeskove	0	3,0	3,0
I alt (ha)		238,2	30,1	269,4

\* Værdi så lille, at den fremstår som 0,0 når den kun vises med 1 decimal

\*\* I tabellen er kun opgivet tal for strandsøerne (ikke kystlagunerne).

Naturtilstand/skovtilstand af kortlagte naturtyper (samlet for alle kommuner)

Naturtype-nr.	Naturtype-navn	Naturtilstand						I alt ha
		I	II	III	IV	V	Ingen tilstand	
1150**	Kystlaguner og strandsøer	0,0	0,0	0,0	0,0	0,0	6,2	6,2
1210	Strandvold med enårige planter	0,0	0,9	0,0	0,0	0,0	0,0	0,9
1220	Strandvold med flerårige planter	4,6	4,5	0,0	0,0	0,0	0,0	9,1
1230	Kystklint/klippe	0,0	4,9	3,6	0,4	0,0	0,0	8,8
1310	Enårig strandengsvegetation	6,2	0,3	0,0	0,0	0,0	0,0	6,5
1330	Strandeng	58,6	241,2	225,7	52,4	1,7	0,0	579,7
2110	Forklit	0,0	6,1	2,4	0,4	0,0	0,0	8,9
2130	Grå/grøn klit	0,0	49,7	14,2	0,9	0,0	0,0	64,8
2190	Klitlavning	0,0	1,7	1,6	1,5	0,0	0,0	4,8
3130	Søbred med småurter	0,0	0,2	0,0	0,0	0,0	0,1	0,2
3140	Kransnålalge-sø	0,4	0,4	0,1	0,0	0,0	0,0	1,0
3150	Næringsrig sø	0,7	1,8	0,3	0,0	0,0	0,1	2,9
3160	Brunvandet sø	0,1	0,0*	0,0	0,0	0,0	0,1	0,1
6120	Tør kalksandsoverdrev	0,0	1,1	0,3	0,0	0,0	0,0	1,3
6210	Kalkoverdrev	0,0	2,8	7,4	3,8	1,2	0,0	15,2
6230	Surt overdrev	0,0	39,6	13,1	0,6	0,0	0,0	53,3

6410	Tidvis våd eng	0,0	12,0	8,3	1,2	0,0	0,0	21,5
6430	Urtebræmme	0,0	0,0	0,0	0,0	0,0	0,3	0,3
7230	Rigkær	0,0	6,5	2,7	0,0	0,0	0,0	9,2
9130	Bøg på muld	0,0	0,0	0,0	0,0	0,0	0,0*	0,0*
9160	Ege-blandskov	0,0	0,0	0,0	0,0	0,0	2,3	2,3
91E0	Elle- og Askeskove	0,0	0,0	0,0	0,0	0,0	0,0*	0,0*
I alt (ha)		70,7	373,6	279,8	61,2	2,9	9,1	797,2

\* Værdi så lille, at den fremstår som 0,0 når den kun vises med 1 decimal

\*\* I tabellen er kun opgivet tal for strandsøerne (ikke kystlagunerne).

#### Naturtilstand/skovtilstand af kortlagte naturtyper i Næstved Kommune

Naturtype-nr.	Naturtype-navn	Naturtilstand						I alt ha
		I	II	III	IV	V	Ingen tilstand	
1150**	Kystlaguner og strandsøer	0,0	0,0	0,0	0,0	0,0	1,7	1,7
1230	Kystklint/klippe	0,0	0,0	0,6	0,4	0,0	0,0	1,0
1310	Enårig strandengsvegetation	0,5	0,0	0,0	0,0	0,0	0,0	0,5
1330	Strandeng	58,6	77,1	201,0	16,6	0,0	0,0	353,3
2110	Forklit	0,0	4,0	0,0	0,0	0,0	0,0	4,0
2130	Grå/grøn klit	0,0	22,4	1,1	0,0	0,0	0,0	23,5
3140	Kransnålalge-sø	0,0	0,3	0,0	0,0	0,0	0,0	0,3
3150	Næringsrig sø	0,0	0,0*	0,1	0,0	0,0	0,0*	0,2
3160	Brunvandet sø	0,1	0,0*	0,0	0,0	0,0	0,0	0,1
6120	Tør kalksandsoverdrev	0,0	1,1	0,0	0,0	0,0	0,0	1,1
6210	Kalkoverdrev	0,0	2,8	2,1	3,4	0,0	0,0	8,3
6230	Surt overdrev	0,0	15,9	3,1	0,0	0,0	0,0	19,0
6410	Tidvis våd eng	0,0	1,8	2,6	1,2	0,0	0,0	5,6
7230	Rigkær	0,0	4,3	2,7	0,0	0,0	0,0	7,0
9130	Bøg på muld	0,0	0,0	0,0	0,0	0,0	0,0*	0,0*
9160	Ege-blandskov	0,0	0,0	0,0	0,0	0,0	0,3	0,3
I alt (ha)		59,2	129,7	213,3	21,6	0,0	2,0	425,8

\* Værdi så lille, at den fremstår som 0,0 når den kun vises med 1 decimal

\*\* I tabellen er kun opgivet tal for strandsøerne (ikke kystlagunerne).

#### Naturtilstand/skovtilstand af kortlagte naturtyper i Vordingborg Kommune

Naturtype-nr.	Naturtype-navn	Naturtilstand						I alt ha
		I	II	III	IV	V	Ingen tilstand	
1150**	Kystlaguner og strandsøer	0,0	0,0	0,0	0,0	0,0	4,5	4,5
1210	Strandvold med enårige planter	0,0	0,9	0,0	0,0	0,0	0,0	0,9
1220	Strandvold med flerårige planter	4,6	4,5	0,0	0,0	0,0	0,0	9,1
1230	Kystklint/klippe	0,0	4,9	3,0	0,0	0,0	0,0	7,9
1310	Enårig strandengsvegetation	5,8	0,3	0,0	0,0	0,0	0,0	6,1
1330	Strandeng	0,0	164,1	24,8	35,8	1,7	0,0	226,4

2110	Forklit	0,0	2,1	2,4	0,4	0,0	0,0	4,9
2130	Grå/grøn klit	0,0	27,3	13,2	0,9	0,0	0,0	41,3
2190	Klitlavning	0,0	1,7	1,6	1,5	0,0	0,0	4,8
3130	Søbred med småurter	0,0	0,2	0,0	0,0	0,0	0,1	0,2
3140	Kransnålalge-sø	0,4	0,2	0,1	0,0	0,0	0,0	0,7
3150	Næringsrig sø	0,7	1,8	0,2	0,0	0,0	0,1	2,8
3160	Brunvandet sø	0,0	0,0	0,0	0,0	0,0	0,1	0,1
6120	Tør kalksandsoverdrev	0,0	0,0	0,3	0,0	0,0	0,0	0,3
6210	Kalkoverdrev	0,0	0,0	5,3	0,4	1,2	0,0	6,8
6230	Surt overdrev	0,0	23,7	10,0	0,6	0,0	0,0	34,3
6410	Tidvis våd eng	0,0	10,2	5,7	0,0	0,0	0,0	15,9
6430	Urtebræmme	0,0	0,0	0,0	0,0	0,0	0,3	0,3
7230	Rigkær	0,0	2,2	0,0	0,0	0,0	0,0	2,2
9130	Bøg på muld	0,0	0,0	0,0	0,0	0,0	0,0*	0,0*
9160	Ege-blandskov	0,0	0,0	0,0	0,0	0,0	2,0	2,0
91E0	Elle- og Askeskove	0,0	0,0	0,0	0,0	0,0	0,0*	0,0*
I alt (ha)		11,5	243,9	66,5	39,5	2,9	7,1	371,4

\* Værdi så lille, at den fremstår som 0,0 når den kun vises med 1 decimal

\*\* I tabellen er kun opgivet tal for strandsøerne (ikke kystlagunerne).

Naturtilstand/skovtilstand af kortlagte naturtyper på arealer, hvor staten laver handleplan

Naturtype-nr.	Naturtype-navn	Naturtilstand						I alt ha
		I	II	III	IV	V	Ingen tilstand	
1150**	Kystlaguner og strandsøer	0,0	0,0	0,0	0,0	0,0	1,0	1,0
1220	Strandvold med flerårige planter	0,0*	0,0	0,0	0,0	0,0	0,0	0,0*
1230	Kystklint/klippe	0,0	0,0*	0,0	0,0	0,0	0,0	0,0*
1310	Enårig strandengsvegetation	1,6	0,0	0,0	0,0	0,0	0,0	1,6
1330	Strandeng	60,6	107,6	2,1	0,0	0,0	0,0	170,2
2110	Forklit	0,0	0,0	4,4	0,1	0,0	0,0	4,5
2130	Grå/grøn klit	0,0	0,0	23,5	0,0	0,0	0,0	23,5
2190	Klitlavning	0,0	17,8	0,0	0,0	0,0	0,0	17,8
3140	Kransnålalge-sø	1,0	0,0	0,0	0,0	0,0	0,0	1,0
3150	Næringsrig sø	0,0*	0,0*	0,0	0,0	0,0	0,0	0,0*
6120	Tør kalksandsoverdrev	0,0	0,0	2,8	0,0	0,0	0,0	2,8
6210	Kalkoverdrev	0,0	5,8	11,0	0,0	0,0	0,0	16,8
6230	Surt overdrev	0,0	0,0	0,0*	0,0	0,0	0,0	0,0*
7230	Rigkær	0,0	0,0*	0,0	0,0	0,0	0,0	0,0*
9130	Bøg på muld	0,0	0,0	0,0	0,0	0,0	24,7	24,7
9160	Ege-blandskov	0,0	0,0	0,0	0,0	0,0	2,4	2,4
91E0	Elle- og Askeskove	0,0	0,0	0,0	0,0	0,0	3,0	3,0
I alt (ha)		63,1	131,2	43,8	0,1	0,0	31,2	269,4

\* Værdi så lille, at den fremstår som 0,0 når den kun vises med 1 decimal

\*\* I tabellen er kun opgivet tal for strandsøerne (ikke kystlagunerne).

## Bilag 4: Naturtyper og arter på udpegningsgrundlag

### Udpegningsgrundlag for Habitatområde nr. 148

Naturtyper:	
Sandbanke (1110)	Vadeflade (1140)
Lagune* (1150)	Bugt (1160)
Rev (1170)	Strandvold med enårige planter (1210)
Strandvold med flerårige planter (1220)	Kystklint/klippe (1230)
Enårig strandengsvegetation (1310)	Strandeng (1330)
Forklit (2110)	Hvid klit (2120)
Grå/grøn klit* (2130)	Klitlavning (2190)
Søbred med smårter (3130)	Kransnålalge-sø (3140)
Næringsrig sø (3150)	Brunvandet sø (3160)
Tørt kalksandsoverdrev* (6120)	Kalkoverdrev* (6210)
Surt overdrev* (6230)	Tidvis våd eng (6410)
Urtebræmme (6430)	Rigkær (7230)
Bøg på muld (9130)	Ege-blandskov (9160)
Elle- og askeskov* (91E0)	
Arter:	
Skæv vindelsnegl (1014)	Sumpvindelsnegl (1016)
Klokkefrø (1188)	Stor vandsalamander (1166)
Spættet sæl (1365)	

Naturtyper og arter, der udgør det gældende udpegningsgrundlag for Natura 2000-området. Tal i parentes henviser til de talkoder, som benyttes for naturtyper og arter fra habitatdirektivets bilag 1 og 2. \* angiver, at der er tale om en prioriteret naturtype. Udpegningsgrundlag for habitatområder er blevet revideret som beskrevet i basisanalysen.

### Udpegningsgrundlag for Fuglebeskyttelsesområde nr. 81

Knopsvane (T)	Sangsvane (T)
Grågås (T)	Sædgås (T)
Bramgås (T)	Spidsand (T)
Skeand (T)	Krikand (T)
Taffeland (T)	Troldand (T)
Lille skallesluger (T)	Havørn (TY)
Rørhøg (Y)	Blishøne (T)
Klyde (Y)	Dværgterne (Y)
Fjordterne (Y)	Havterne (Y)
Rødrygget tornskade (Y)	

Fugle, der udgør det gældende udpegningsgrundlag for Natura 2000-området. I parenteserne står "T" for trækfugl og "Y" for ynglefugl. Udpegningsgrundlag for fuglebeskyttelsesområder er blevet revideret som beskrevet i basisanalysen.

## Bilag 5: Målsætninger og retningslinjer i Natura 2000 planen

### 3.1 Overordnede målsætninger for Natura 2000-området

Naturtyper og arter på udpegningsgrundlaget skal bidrage til at opnå gunstig bevaringsstatus på biogeografisk niveau, og fugle på udpegningsgrundlaget skal bidrage til at sikre bestandsstørrelsen på nationalt niveau. Målet er,

- At de store lavvandede marine områder har et artsrigt dyre- og planteliv. Områderne opfylder derved livsbetingelserne for trækkende vandfugle som trolldand og blishøne, der er i tilbagegang samt forekomster af bl.a. knopsvane, sangsvane, grågås, sædgås, bramgås, skeand, spidsand, taffeland og lille skallesluger.
- At fri landskabsdannelse og dynamik præger langt hovedparten af områdets kyststrækninger.
- At der er sikret tilstrækkelige, forstyrrelsesfri områder for Natura 2000-områdets meget store antal vand- og kysttilknyttede fuglearter samt spættet sæl.
- At der sikres tilstrækkelige levesteder for klokkefrø, der har en af landets største bestande i området.
- At sikre de marine naturtyper, der alle har en stærkt ugunstig bevaringsstatus. I dette område drejer det sig især om lagune (1150) der er repræsenteret med ca. 25% i den marinbaltiske region, samt bugt (1160), som har en særlig stor andel af forekomsten på europæiske plan.
- At sikre arealet af de stærkt ugunstige strandvoldssystemer (1220) og klitnaturtyper (2110/2130/2190) samt strandenge (1330). Herved sikres samtidig også levesteder for havterne og klyde, der er i tilbagegang.
- At sikre arealerne af de store forekomster af tørt kalksandsoverdrev (6120), der er i stærkt ugunstig bevaringsstatus.
- At sikre arealerne med kalkoverdrev (6210), surt overdrev (6230), tidvis våd eng (6410) samt rigkær (7230), der alle er i stærkt ugunstig bevaringsstatus.
- Områdets økologiske integritet sikres i form af en for naturtyperne hensigtsmæssig hydrologi og drift/pleje, en lav næringsstofbelastning og gode sprednings- og etableringsmuligheder for arterne.
- Den økologiske integritet for området derudover sikres ved god vandkvalitet gennem reduceret tilførsel af næringsstoffer og miljøfarlige stoffer, hvilket reguleres gennem vandområdeplanerne.

### 3.2 Konkrete målsætninger for naturtyper og arter

I området skal der være mulighed for en naturforvaltning, hvor man gør brug af naturens egne dynamikker. I forbindelse med forvaltningen skal der tages hensyn til, om naturtyper, arter eller fugle på udpegningsgrundlaget kan være følsomme over for en sådan forvaltning, eksempelvis de som er nævnt under de overordnede målsætninger. De konkrete målsætninger bygger på grupperinger af naturtyper, habitatarter og fugle. Se bilag 1 for oversigt over, hvilke naturtyper, arter og fugle de forskellige grupper indeholder.

#### *Generelt*

- Den samlede forekomst af naturtyper, arter- og fugles levesteder i Natura 2000-området, uanset om de er kortlagt, skal være stabil eller i fremgang, såfremt de naturgivne forhold giver mulighed for det.

#### *Terrestrisk habitatnatur*

Der er kortlagt ca. 1.017 ha terrestriske habitatnaturtyper i området. Heraf er ca. 106 ha kategoriseret som naturtyper på flyvesand, ca. 750 ha som salttolerante naturtyper, ca. 123 ha som naturtyper knyttet til overvejende tørbund og ca. 38 ha som naturtyper knyttet til overvejende vådbund.

- For naturtyper med et tilstandsvurderingssystem skal der fortsat være mindst 68 ha naturtyper på flyvesand, mindst 468 ha salttolerante naturtyper, mindst 54 ha tørbundsnaturtyper og mindst 19 ha vådbundsnaturtyper i tilstandsklasse I-II. Naturtyper i klasse III-V skal være i fremgang mod tilstandsklasse I-II, såfremt de naturgivne forhold giver mulighed for det.
- For naturtyper uden tilstandsvurderingssystem er målet at bidrage til gunstig bevaringsstatus på biogeografisk niveau. Det betyder, at det samlede areal skal være mindst 33 ha. For de skovbevoksede naturtyper, skal andelen af store træer og dødt ved være stabil eller stigende. Skovnaturtyper sikres en skovnaturtypebevarende drift og pleje. Der kan dog være tale om en dynamisk situation, hvor det ikke nødvendigvis er de samme forekomster, der over tid bidrager til sikring af en skovnaturtype.

#### *Arter*

- For arter med et tilstandsvurderingssystem er målet, at tilstanden og det samlede areal af levesteder i tilstandsklasse I-II er stabil eller i fremgang. Levesteder i tilstandsklasse III-V skal være i fremgang mod tilstandsklasse I-II, såfremt de naturgivne forhold giver mulighed for det.
- For arter uden et tilstandsvurderingssystem er målet at bidrage til at opnå gunstig bevaringsstatus på biogeografisk niveau. Levestedernes tilstand (vurderet i form af forekomst og udbredelse) og det samlede areal skal være stabilt eller i fremgang.

#### *Ynglefugle*

- Tilstanden og det samlede areal af de kolonirugende fugles kortlagte levesteder må ikke være i tilbagegang, og mindst 75% af arealet skal være i fremgang mod eller fastholdes i tilstandsklasse I-II.
- For mose- og rørskovfugle er målet, at tilstanden og det samlede areal af levesteder i tilstandsklasse I-II er stabil eller i fremgang. Levestederne i tilstandsklasse III-V skal være i fremgang mod tilstandsklasse I eller II, såfremt de naturgivne forhold giver mulighed for det.
- For ynglefugle uden tilstandsvurderingssystem er målet, at de skal bidrage til at sikre og øge bestanden på nationalt niveau. Levestedernes samlede areal og tilstand (vurderet i form af forekomst og udbredelse) skal være stabil eller i fremgang.

#### *Trækfugle*

- For trækfugle, der kan optræde med internationalt betydende forekomster i fuglebeskyttelsesområdet, skal deres raste- og overnatningsområder sikres eller være i fremgang, således at området også fremadrettet kan huse en bestand af international betydning.
- For trækfugle, som ikke optræder med nationalt eller internationalt betydende forekomster i fuglebeskyttelsesområdet, er målet, at deres fælde-, raste- og overnatningsområder skal sikres eller være i fremgang.

#### *Søer under 5 ha*

- For søer under 5 ha i tilstandsklasse I-II er målet, at tilstanden skal være stabil eller i fremgang. Søer under 5 ha i tilstandsklasse III-V skal være i fremgang mod tilstandsklasse I-II, såfremt de naturgivne forhold giver mulighed for det.

#### *Marine- og ferskvandsnaturtyper (undtagen søer under 5 ha)*

- For marine naturtyper henvises til målsætningerne i vandområdeplanerne.
- For de marine naturtyper skal tilstand og areal være stabile eller i fremgang og bidrage til gunstig bevaringsstatus på biogeografisk niveau.



## 4.1 Generelle retningslinjer

1. Myndighederne tager i deres administration af lovgivningen og deres forvaltning udgangspunkt i målsætningen for det enkelte Natura 2000-område og sikrer dermed en grundlæggende beskyttelse af udpegningsgrundlaget.
2. Der arbejdes for at sikre de lysåbne terrestriske naturtyper en hensigtsmæssig hydrologi, drift og pleje også til gavn for tilknyttede fugle og arter.
3. Der arbejdes for at sikre egnede levesteder for områdets fugle eller arter.
4. For skovnaturtyper, hvor det vurderes nødvendigt af hensyn til bevarelse af skovnaturtyper på udpegningsgrundlag, sikres en skovnaturtypebevarende drift og pleje også til gavn for tilknyttede fugle og arter.
5. Der arbejdes på at opnå størst mulig naturmæssig robusthed og sammenhæng i områdets natur ved at sikre større driftsenheder af lysåbne naturtyper og skovnaturtyper.
6. Igangværende projekter og indsatser, der relaterer til gennemførelse af tidligere Natura 2000-planer, afsluttes.
7. Indsatser gennemført i første og anden planperiode vedligeholdes, f.eks. ved genrydning af arealer, hvor der tidligere har været gennemført en Natura 2000-indsats.
8. Der fokuseres på en opdatering af oversigt over naturtyper, arter og fugle, som findes i væsentlig forekomst i Danmark, om der er behov for yderligere sikring mod forstyrrelser med fokus på træk- og ynglefugle samt pattedyr.
9. Opdatering af vejledninger f.eks. vedrørende klappning i Natura 2000-områder.
10. Der arbejdes på en national strategi for forvaltning af truede og rødlistede arter herunder en lang række direktivarter og -fugle.

## 4.2 Områdespecifikke retningslinjer

1. Tilstanden af levestederne for havterne og klyde sikres eller forbedres, således at 75% af de kortlagte levesteder får en naturtilstand i overensstemmelse med arternes krav til ynglelokalitet, hvilket også vil være til gavn for fjordterne, splitterne og dværgterne.
2. Der iværksættes en bekæmpelse af invasive arter på 4 ha med fokus på arealer med en kortlagt forekomst af invasive arter på over 10% dækning.
3. Urørt skov (permanent ophør af drift m.v.) kan være en mulighed af hensyn til naturtyper og tilknyttede arter og fugle. Ved udlæg til urørt skov skal der tages hensyn til levesteder for særligt følsomme arter.
4. Miljøstyrelsen reviderer bestemmelserne for vildtreservatet Dybsø Fjord.

## Bilag 6: SemiAquatic Life - After Life conservation plan

# DK169, Havet og Kysten mellem Karrebæk Fjord og Knudshoved Odde



Version nr. 1, 2/5-2022

Ansvarlige partner: Amphi International ApS

Denne rapport afspejler kun forfatterens synspunkt, og Agenturet/EU Kommissionen er ikke ansvarlig for den brug, der måtte blive gjort af de oplysninger, den indeholder.

## Baggrund

Life projektet SemiAquaticLife – "Recreating habitat complexity for semi-aquatic fauna" (LIFE14 NAT/SE/000201) blev implementeret i Natura 2000 område nr. DK169, Havet og Kysten mellem Karrebæk Fjord og Knudshoved Odde. Projektet har som mål at genskabe og forbedre bevaringsstatus for krybdyr, padder og vandinsekter i Natura-2000-områder i det sydlige Sverige (11), Danmark (18), og Slesvig-Holsten (9). Målet er at medvirke til at sikre livskraftige metapopulationer af arter optaget på bilag II og IV i EU's Habitatdirektiv.

Området er delt op i 2 adskilte kommunale projektområder, henholdsvis Næstved Kommune mod nord (Enø-Karrebæk, Gavnø-Vejlø), og Vordingborg Kommune mod syd (Svinø og Knudshoved Odde)



Natura 2000-område nr. 169, med delindsatsområderne Enø-Karrebæk, Gavnø-Vejlø, Svinø-Knudshoved.

#### Beskrivelse af projektområde

**Enø-Karrebæk** projektområdet er karakteriseret ved den lavvandede Avnø Fjord og de store kystlaguner, Dybsø Fjord, Karrebæk Fjord og Krageholm Strøm. Avnø Fjord afgrænses mod Smålandsfarvandet i syd af en langstrakt randmoræne, Knudshoved Odde, mens kystlagunerne afskærmes af en række øer med pålejrde strandvolde eller fed, nemlig Svinø, Dybsø og Enø. Derved fremkommer den dobbelte kystlinje, som betyder, at området er rigt på såvel erosionskyster ud mod Smålandsfarvandet som områder med strømlæ, hvor der er dannet marint forland, - strandvoldssystemer, vadeområder og strandenge. Den største del er strandenge, men flere steder i den yderste kystlinje er der strandvoldsområder med komplekse systemer af naturtyper og med stor artsrigdom. Her findes partier med overdrev, rigkær, strandeng, klitnaturtyper og stenstrand imellem hinanden. Projektområdet er karakteriseret ved at bestå af lavtliggende strandenge, delvist afgræsset af kreaturer i sommerhalvåret. Den største trussel for de sårbare og forsvindende paddebestande er manglen på velegnede ynglesøer, isolation og indavl, velegnede overvintringslokaliteter og afgræssede arealer.

#### **Baggrund for reintroduktionsplaner i.f.t.IUCN i Delområde Enø-Karrebæk og Delområde Gavnløvej i Næstved Kommune:**

I den nordlige del af projektområdet/Næstved Kommune er klokkefrø og grønbroget tudse og uddøde som ynglearter. Strandtudse findes stadig på Dybsø, men vurderes ikke til at have gunstig bevaringsstatus.

Klokkefrø, *Bombina bombina*, er uddød pga. isolation, genetisk indavl, og mangel på velegnede ynglesøer, overvintringsquarterer og generel mangel på biotopnetværk.

Strandtudse, *Bufo calamita*, er udover bestanden på Dybsø, uddød i Næstved Kommune pga. isolation og mangel på velegnede ynglesøer, overvintringsquarterer og generelt biotopnetværk.

Det er håbet at grønbroget tudse vil kunne sprede sig naturligt til området fra den store bestand på Svinø.

Med henblik på at skabe genetisk livskraftige bestande af klokkefrø og strandtudse vil udsætningsmaterialet til de nye bestande bestå af genetisk materiale fra nabobestande i de nærliggende Natura 2000 projektområder. Henholdsvis klokkefrø Enø x Knudshoved Odde, strandtudse Dybsø x Agersø/Omø.

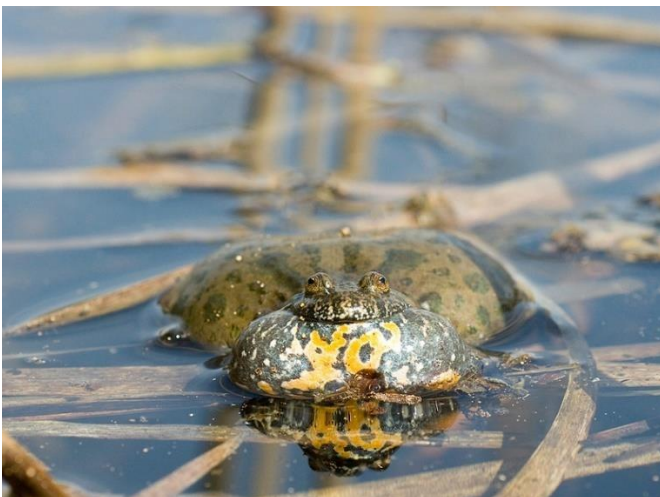
**Gavnø-Vejlø** projektområdet er karakteriseret ved den lavvandede Avnø Fjord og de store kystlaguner, Dybsø Fjord, Karrebæk Fjord og Krageholm Strøm. Avnø Fjord afgrænses mod Smålandsfarvandet i syd af en langstrakt randmoræne, Knudshoved Odde, mens kystlagunerne afskærmes af en række øer med pålejrde strandvolde eller fed, nemlig Svinø, Dybsø og Enø. Derved fremkommer den dobbelte kystlinje, som betyder, at området er rigt på såvel erosionskyster ud mod Smålandsfarvandet som områder med strømlæ, hvor der er dannet marint forland, strandvoldssystemer, vadeområder og strandenge. Den største del er strandenge, men

flere steder i den yderste kystlinje er der strandvoldsområder med komplekse systemer af naturtyper og med stor artsrigdom. Her findes partier med overdrev, rigkær, strandeng, klitnaturtyper og stenstrand imellem hinanden. Projektområdet er karakteriseret ved at bestå af lavtliggende strandenge, hvoraf størstedelen afgræses af kreaturer i sommerhalvåret. I den sydlige del af projektområdet ved kommunegrænsen til Vordingborg, findes der værdifulde forekomster af overdrev med adskillige regionalt sjældne plante- og dyrearter, f.eks. nikkende kobjælde og salepgøgeurt, samt forekomster af markfirben.

**Svinø-Knudshoved Odde** er karakteriseret ved den lavvandede Avnø Fjord og de store kystlaguner, Dybsø Fjord, Karrebæk Fjord og Krageholm Strøm. Avnø Fjord afgrænses mod Smålandsfarvandet i syd af en langstrakt randmoræne, Knudshoved Odde, mens kystlagunerne afskærms af en række øer med pålejrde strandvolde eller fed, nemlig Svinø, Dybsø og Enø. Derved fremkommer den dobbelte kystlinje, som betyder, at området er rigt på såvel erosionskyster ud mod Smålandsfarvandet som områder med strømlæ, hvor der er dannet marint forland, - strandvoldssystemer, vadeområder og strandenge. Den største del er strandenge, men flere steder i den yderste kystlinje er der strandvoldsområder med komplekse systemer af naturtyper og med stor artsrigdom. Her findes partier med overdrev, rigkær, strandeng, klitnaturtyper og stenstrand imellem hinanden. Det gælder bl.a. på Enø, Dybsø og Svinø Sydstrand. Den yderste del af Knudshoved Odde, Dybsø samt i mindre grad Enø findes morænedannelser, som er bemærkelsesværdige ved at rumme arealer med lang kontinuitet uden opdyrkning. Disse områder huser vigtige forekomster af især overdrevsnatur og har national og regional betydning som levested for bl.a. en række paddearter. Knudshoved Odde er således Danmarks mest artsrige lokalitet med 12 arter padder og 5 arter krybdyr. Langs den indre kystlinje, bag strandengen, findes værdifulde forekomster af overdrev og rigkær. Her findes adskillige regionalt sjældne plante- og dyrearter, f.eks. nikkende kobjælde, vibefedt og salepgøgeurt.

#### Projektets mål og målarter

Projektet vil fokusere på at forbedre bevaringsstatus for stor vandsalamander, *Triturus cristatus*, klokkefrø, *Bombina bombina*, grønbroget tudse, *Bufo viridis*, strandtudse, *Epidalea calamita* løvfrø, *Hyla arborea* spidssnudet frø, *Rana arvalis*, springfrø, *Rana dalmatina* og løgfrø, *Pelobates fuscus*, Stor kærguldsmed, *Leucorhina pectoralis* og gennemføre udsætning klokkefrø, strandtudse, grønbroget tudse og løvfrø.



Klokkefrø.

## Gennemførte indsatser i projektet

### Forberedende aktioner og monitorering

- A3: Udarbejdelse af implementeringsplan.  
 A4 og D1: Monitorering efter målarter (padder) før og efter gennemførelse af projektet  
 D2: Monitorering efter målarter (invertebrater) efter gennemførelse af projektet

### Naturpleje

- C1 Gravning af nye søer (nye ynglesteder for annex II and IV arter): 13 søer  
 C2 Oprensning af søer (ynglesteder for annex II and IV arter): 8 søer  
 C3 Etablering af soleksponerede stensætninger/overvintringskvarterer.: 9 stk.  
 C7 Udsætning af klokkefrø, grønbroget tudse, strandtudse og løvfrø  
 E2 Opsætning af informationsskilt: 3 stk.

Site nr.	Kommune	Delområde	C1	C2	C3
DK169	Vordingborg	Svinø-Knudshoved Odde (Avnø)	4	7	7
DK169	Næstved	Enø-Karrebæk (Stenbæksholm)	6	-	-
DK169	Næstved	Gavnø-Vejlø (Vester Egesborg)	3	1	2

C1, C2 og C3 fordelt på delområder fra A3-aktionsplan med stednavne hvor indsatser er lavet i parentes.

Site nr.	Kommune	Delområde	Udsatte arter	Mål fra ansøgning	Udsat i projektet
DK169	Næstved	Enø	Grønbroget tudse	0	712
			Klokkefrø	10.000	6.891
			Strandtudse	10.000	443
		Stenbæksholm	Grønbroget tudse	0	1.000
			Strandtudse	0	5.000
		Vordingborg	Knudshoved Odde	Løvfrø	0
	Svinø		Klokkefrø	8.000	6.000
Svinø (Avnø)	Strandtudse		8.000	8.100	

Antal individer (haletudser plus juvenile) udsat i projektet.



Strandtudse.

Code	Objectives and actions	When, how often	Who	Sources of finance	Priority
1	<b><i>Ensuring and securing favorable conservation status of habitats and key species</i></b>				
1.1	<b>Conservation of target species and their habitats</b>				
1.1.1	Monitoring and reporting of focus species included in the project (D1=herptiles, D2 = invertebrates)	Every second year	Vordingborg Municipality	50000	high
1.1.2	grazing and/or manual clearance in order to delay overgrowth and succession	When needed according to monitoring	Vordingborg Municipality	Needed amount	high