

**Tillæg nr. 2 til
Næstved Kommunes
spildevandsplan 2012 - 2022**

Jenstrup, Marvede og Saltø

NÆSTVED



Indholdsfortegnelse

- 1 Baggrund og gældende planer**
- 2 Lovgrundlag**
- 3 Indhold**
 - 3.1 Status for Jenstrup, Marvede og Saltø**
 - 3.2 Plan for Jenstrup, Marvede og Saltø**
 - 3.2.1 Plan for Jenstrup**
 - 3.2.2 Plan for Marvede**
 - 3.2.3 Plan for Saltø**
- 4. Miljømæssige forhold**
- 5. Berørte Lodsejere**
- 6 Økonomi**
- 7 Tidsplan og investeringsplan**
- 8 Mulighed for nedsivning**
- 9 Vurdering efter lov om Plan og Program**

Bilag

- Bilag 1 Liste over berørte ejendomme status og plan (afløbsforhold, adresse, matr. nr.) og kort
- Bilag 2 Rettelser til spildevandsplanens bilag 5 – Ekspropriation – erhvervelse af rettigheder, servitutpålæg og/eller arealafståelse
- Bilag 3 Beregning af stofbelastning
- Bilag 4 Kortskitse over placering af pilerenseanlæg
- Bilag 5 Miljøscreening

Godkendt i Byrådet den 15. marts 2016.

1 Baggrund og gældende planer

Teknisk udvalg har på møde den 9. marts 2015 besluttet, at der skal udarbejdes et tillæg til den gældende spildevandsplan, så der kan oprettes private fælles pileanlæg og spildevandslaug i Jenstrup, Marvede og Saltø.

Formålet med tillægget er at tilvejebringe plangrundlaget for og redegøre for konsekvenser ved, at udtage 20 ejendomme i Jenstrup, 16 ejendomme i Marvede og 14 ejendomme i Saltø af NK-Forsyning A/S kloakopland.

Målet er at skabe det planlægningsmæssige grundlag for 38 ejendommers ønske om, at rense husspildevandet i lukkede pilerenseanlæg samt etablere 3 spildevandslaug i Jenstrup, 2 spildevandslaug i Marvede og 4 spildevandslaug i Saltø.

Gældende planer

Næstved Kommunes "Kommuneplan 2013 – 2015" kapitel 3 indeholder administrationsgrundlaget for vandløb, søer, kystvande, vandindvinding og -forsyning, grundvand samt spildevand. De bindende retningslinjer for vandmiljøet fremgår af statens vandhandleplan 1. Alle 3 områder ligger i indsatsområde med renskrav O.

Den gældende spildevandsplan for Næstved Kommune "Spildevandsplan for Næstved Kommune 2012 – 2022" beskriver de planlagte tiltag for at forbedre spildevandsrensningen i det åbne land. Ifølge planen skal de omfattede ejendomme optages i NK-Spildevand A/S kloakopland i 2016.

2 Lovgrundlag

Det lovmæssige grundlag for udarbejdelse af tillægget til spildevandsplanen fremgår af

"Bekendtgørelse af lov om miljøbeskyttelse, nr. 879 af 26. juni 2010 § 32.

Det fremgår af lovens formålsparagraf, at loven skal medvirke til at værne om landets natur og miljø, så samfundsudviklingen kan ske på et bæredygtigt grundlag i respekt for menneskets livsvilkår og bevarelsen af dyre og plantelivet.

Jævnfør loven skal Byrådet udarbejde en plan for bortskaffelse af spildevand. I bekendtgørelse nr. 1448 af den 11. december 2007, "Bekendtgørelse om spildevandstilladelser m.v. efter Miljøbeskyttelseslovens kapitel 3 og 4", er det i § 5 stk. 4 præciseret, at Byrådet skal ajourføre planen for bortskaffelse af spildevand i kommunen. Forslaget skal offentliggøres med en høringsperiode på 8 uger, hvorefter Byrådet kan vedtage tillægget.

I Lov om miljøvurdering af planer og programmer, LBK nr. 939 af 3. juli 2013, er der fastlagt kriterier, som skal anvendes ved vurdering af om en plan eller et programs indvirkning på miljøet er væsentlig. Proceduren er yderligere uddybet i vejledningen til loven nr. 9664 af den 18.6.2006). Næstved Kommune er myndighed, hvorfor kommunen er ansvarlig for gennemførelsen af screeningen.

EU's vandrammedirektiv er implementeret i dansk lovgivning via Miljømålsloven fra 2003. Miljømålsloven beskriver den arbejds- og planlægningsproces, som skal gennemføres for at nå målet. Det overordnede mål med EU's vandrammedirektiv er, at alle vandområder i Europa generelt har opnået "god økologisk tilstand" i år 2015. Målet om "god økologisk tilstand" betyder, at vandløbene, søerne og den kystnære del af havet skal rumme gode livsbetingelser for dyr og planter. Menneskelige påvirkninger må kun føre til mindre afvigelser i forhold til,

hvad man kunne finde ved uberørte forhold. Opfyldelse af krav om rensklasser i det åbne land er en basisforudsætning for opfyldelsen af målene i vandrammedirektivet. Vandrammedirektivet er udmøntet i den statslige vandplan.

3 Indhold

3.1 Status for Jenstrup, Marvede og Saltø

Alle de berørte ejendomme ligger i opland til Næstved Centralrenseanlæg i den gældende spildevandsplan "Spildevandsplan for Næstved Kommune 2012 -2022. Ejendommene har renskravet O og er planlagt spildevandskloakeres i 2016. De berørte ejendomme fremgår af bilag 1.

Ejendommene i

- Jenstrup ligger i kloakopland SUN
- Marvede ligger i kloakopland SUB
- Saltø ligger i kloakopland SUQ

3.2 Plan for Jenstrup, Marvede og Saltø

Tillægget skal tilvejebringe det planmæssige grundlag for at udtage 16 ejendomme i Marvede, 20 ejendomme i Jenstrup og 14 ejendomme i Saltø af kloakoplandet for Næstved Centralrenseanlæg og inddrage ejendommene i "det åbne land".

Vandplan 1 renskrav er O for alle 3 områder. Nedsivningsanlæg, pileanlæg, biologiske sandfilteranlæg, minirensanlæg, rodzoneanlæg, belantede filteranlæg og samletanke opfylder renskravet O. To ejendomme opfylder allerede renskravet.

Det er planen, at der etableres op til 9 private spildevandslaug og etableres 17 lukkede pilerenseanlæg til rensning af spildevandet fra 38 ejendomme ud af de i alt 50. 11 ejendomme skal etablere anden egen renseløsning og én ejendomme har i dag godkendt lukket pilerenseanlæg.

Da tillægget hverken stiller krav om valg af bestemte renseløsninger eller medlemskab af spildevandslaug, kan det endelige antal af pileanlæg, antallet af spildevandslaug og medlemmer af laugene varierer.

For alle ejendomme, der ikke opfylder renskravet O, gælder det, at de uanset evt. medlemskab af spildevandslaug og valg af renseløsning inden udgangen af 2016 vil modtage et varsel om forbedret spildevandsrensning.

Renseløsningerne skal anlægges og drives i henhold til de krav som myndigheden stiller i spildevandstilladelserne. Renseløsninger, der ejes og drives af spildevandslaug, skal endvidere anlægges og drives i henhold til vedtægterne for laugene.

3.2.1 Plan for Jenstrup

Det er planlagt, at der etableres 10 pilerenseanlæg uden udledning eller nedsivning. Anlæggene modtager spildevand fra 15 ejendomme. Der er planlagt 3 spildevandslaug, som etablerer og driver de 3 af anlæggene.

De resterende 5 ejendomme skal etablere anden privat renseløsning.

Ejendomme der har tilkendegivet at de vil etablere pilerenseanlæg

Vej	Hus nr	Post nr		Ejerlaug	Anlæg
Bakkemosevej	5	4700	4a	Jenstrup By, Hyllinge	9
Bakkemosevej	6	4700	4e	Jenstrup By, Hyllinge	
Bakkemosevej	10	4700	21d	Jenstrup By, Hyllinge	7
Bakkemosevej	13	4700	21b	Jenstrup By, Hyllinge	6
Bakkemosevej	17	4700	7ag	Hyllinge By, Hyllinge	
Bakkemosevej	18	4700	15	Hyllinge By Hyllinge	10
Jenstrupvej	46	4700	22a	Jenstrup By, Hyllinge	8
Jenstrupvej	47	4700	23a	Jenstrup By, Hyllinge	3
Jenstrupvej	50	4700	24a	Jenstrup By, Hyllinge	5
Jenstrupvej	52	4700	24c	Jenstrup By, Hyllinge	5
Jenstrupvej	54	4700	6e	Jenstrup By, Vallensved	5
Jenstrupvej	60	4700	6b	Jenstrup By, Vallensved	
Skovagervej	4	4700	20a	Jenstrup By, Vallensved	
Skovagervej	14	4700	7	Jenstrup By, Vallensved	1
Skovagervej	15	4700	14	Jenstrup By, Vallensved	2
Skovagervej	16	4700	8b	Jenstrup By, Vallensved	
Skovagervej	21	4700	12a	Jenstrup By, Vallensved	2
Skovagervej	24	4700	9a	Jenstrup By, Vallensved	4
Skovagervej	26	4700	10a	Jenstrup By, Vallensved	4
Skovagervej	32	4700	11a	Jenstrup By, Vallensved	4

Placeringen af anlæggene fremgår af bilag 4. Størrelserne på anlæggene er ikke endeligt fastlagt. Der vil blive taget stilling til kravene til de enkelte anlægs størrelser i forbindelse med udledningstilladelserne.

3.2.2 Plan for Marvede

Det er planlagt, at der etableres 2 pilerenseanlæg uden udledning eller nedsivning. Anlæggene modtager spildevand fra 9 ejendomme. Der er planlagt 2 spildevandslaug, som etablerer og driver de 2 anlæg.

De resterende 7 ejendomme skal etablere anden privat renseløsning.

Ejendomme der har tilkendegivet at de vil etablere pilerenseanlæg

Vej	Hus nr	Post nr	Matr nr	Ejerlaug	Anlæg
Langtoftevej	10	4700	2a	Agerup By, Hyllinge	
Langtoftevej	11	4700	6a	Agerup By, Hyllinge	
Langtoftevej	14	4700	1a	Agerup By, Hyllinge	
Langtoftevej	17	4700	7b	Agerup By, Hyllinge	
Langtoftevej	19	4700	7d	Agerup By, Hyllinge	2
Langtoftevej	20	4700	10a	Agerup By, Hyllinge	2
Langtoftevej	21	4700	7e	Agerup By, Hyllinge	2
Marvedevej	65	4700	7d	Menstrup By, Marvede	1
Marvedevej	66	4700	7e	Menstrup By, Marvede	1
Marvedevej	69	4700	1b	Menstrup By, Marvede	*1
Marvedevej	73	4700	1c	Menstrup By, Marvede	1
Marvedevej	77	4700	1d	Menstrup By, Marvede	*
Præstelundsvej	2	4700	66	Menstrup By, Marvede	
Præstelundsvej	3	4700	1e	Menstrup By, Marvede	
Pæstelundsvej	4	4700	1a	Menstrup By, Marvede	
Teglværksvej	1	4700	8b	Menstrup By, Marvede	1

Placeringen af anlæggene fremgår af bilag 4. Størrelserne på anlæggene er ikke endeligt fastlagt. Der vil blive taget stilling til kravene til de enkelte anlægs størrelser i forbindelse med udledningstilladelserne.

*Jfr. oplysningerne i BBR opfylder Marvedevej 69 (tæt samletank) og Marvedevej 77 (godkendt pilerenseanlæg) allerede i dag renskravet O.

3.2.3 Plan for Saltø

Det er planlagt, at der etableres 5 pilerenseanlæg uden udledning eller nedsivning. Anlæggene modtager spildevand fra 14 ejendomme. Der er planlagt 4 spildevandslaug, som etablerer og driver de 4 af anlæggene.

Ejendomme der har tilkendegivet at de vil etablere pilerenseanlæg

Vej	Husnr	Post nr	Matr nr	Ejerlaug	Anlæg
Hautvej	1	4700	5d	Saltø By, Vallensved	1
Hautvej	5	4700	5c	Saltø By, Vallensved	1
Saltøvej	85	4700	5e	Saltø By, Vallensved	1
Saltøvej	89	4700	5g	Saltø By, Vallensved	2
Saltøvej	90	4700	3a	Saltø By, Vallensved	2
Saltøvej	93	4700	5l	Saltø By, Vallensved	2
Saltøvej	94	4700	2a	Saltø By, Vallensved	3
Saltøvej	95	4700	6a	Saltø By, Vallensved	2
Saltøvej	98a	4700	1a	Saltø By, Vallensved	3
Saltøvej	98b	4700	1a	Saltø By, Vallensved	3
Saltøvej	99	4700	1b	Saltø By, Vallensved	5
Saltøvej	103	4700	7c	Saltø By, Vallensved	4
Saltøvej	104	4700	2a	Saltø By, Vallensved	3
Saltøvej	107	4700	7b	Saltø By, Vallensved	4

Placeringen af anlæggene fremgår af bilag 4. Størrelserne på anlæggene er ikke endeligt fastlagt. Der vil blive taget stilling til kravene til de enkelte anlægs størrelser i forbindelse med udledningstilladelserne.

4. Miljømæssige forhold

Jenstrup og Marvede ligger i Harrested Å's opland. Harrested Å løber ud i Saltø Å og videre ud i Karrebæk Fjord. Marvede ligger i Saltø Å's opland. Saltø Å løber ud i Karrebæk Fjord. Beregningerne af stofbelastningerne fremgår af bilag 3.

Alle ejendomme har udløb til vandmiljøet og opfylder rensklasse O

Da spildevandsløsningen ikke ligger helt fast for de berørte ejendomme, er der i nedenstående beregningerne af stofbelastninger forudsat, at lodsejerne vælger den løsning for opfyldelse af rensklasse O, som belaster vandløbene mest. På den måde vil tallene afspejle den stofmæssige "værst tænkelige situation".

Vandområde	BI5 kg/år	N kg/år	P kg/år
Karrebæk Fjord	273,75	385,00	87,50

12 Ejendomme har udløb til vandmiljøet og opfylder rensklasse O

Den samlede stofbelastning forudsat, at 38 ejendomme leder spildevandet til lukket pileanlæg og at 12 ejendomme leder rensede spildevand til recipient.

Vandområde	BI5 kg/år	N kg/år	P kg/år
Karrebæk Fjord	65,70	92,40	21,00

Konklusion

Som konsekvens af at vandplanen har fastlagt renskravet til O i de 3 oplande, vurderer Næstved Kommune, at vandmiljøerne vil kunne opfylde deres målsætning.

5. Berørte Lodsejere

I "Spildevandsplanen for Næstved Kommune 2012 – 2022" er det fastlagt, at en række ejendomme vil blive berørt af ekspropriation – erhvervelse af rettigheder, servitutpålæg og/eller arealafståelse i forbindelse med kloakeringen til NK-Spildevands centralrenseanlæg i Næstved. Ejendommene er oplistet i Spildevandsplanens bilag 5.

Tillæggets bilag 2 viser, hvilke ejendomme der udgår af listen i "Spildevandsplanen for Næstved Kommune 2012 -2022" bilag 5.

6. Økonomi

Udgiften til etablering af private spildevandsløsninger vil typisk ligge mellem 60.000 og 100.000 alt efter hvilken renseløsning, der vælges og kloakeringsforholdene på ejendommen.

7. Tidsplan og investeringsplan

Alle ejendomme vil modtage varsel om etablering af renseløsninger, der opfylder renskravet O, inden udgangen af 2016.

Jenstrup, Marvede og Saltø By udgår af "Etape og investeringsplanen" i Næstved Kommunes spildevandsplan for 2012 – 2022. De planlagte investeringer i Jenstrup, Marvede og Saltø by på i alt ca. 10 mio. kr. forudsættes anvendt til opstart af projektering af kommende planlagte kloakeringer.

8. Mulighed for nedsivning

Områder der er egnet til nedsivning fremgår af Næstved Kommunes Spildevandsplan 2012 - 2022 afsnit 1.9.9.

9. Vurdering efter lov om Plan og program

Tillægget til Spildevandsplan er omfattet af "Bekendtgørelse af lov om miljøvurdering af planer og programmer" nr. 939 af 3. juli 2013.

Lovens formål er at sikre et højt miljøbeskyttelsesniveau og at bidrage til integration af miljøhensyn under udarbejdelsen og vedtagelsen af planer og programmer med henblik på at fremme en bæredygtig udvikling ved at sikre, at der gennemføres en miljøvurdering af planer og programmer, som kan få væsentlig indvirkning på miljøet.

På baggrund af miljøscreeningen (bilag 5) vurderes følgende:

- a) Plantillægget skal ikke miljøvurderes, da der ikke er væsentlige miljøpåvirkninger.
- b) Planens hovedformål opfyldes. Hovedformålet er at tilvejebringe det retslige grundlag for, at der kan etableres renseløsninger for husspildevand i Jenstrup, Marvede og Saltø som opfylder renskravet O og at skabe mulighed for at private spildevandslaug etablerer lukkede pilerenseanlæg.
- c) Hvis der ikke etableres mulighed for lokale renseløsninger vil effekten være, at grundejerne ikke vil kunne få mulighed for at etablere næsten miljøneutrale pilerenseanlæg.
- d) Forholdene i vandmiljøet forventes ikke at bliver påvirket i en sådan grad, at Vandplanens krav ikke vil kunne efterkommes, da Vandplanens renskrav fastholdes.
- e) Internationalt udpegede beskyttelsesområder påvirkes ikke.
- f) Alle anlæg kan placeres, så de ikke kolliderer med vandindvindingsinteresser. Vandindvindingsinteresser skal varetages i forbindelse med detailprojekteringen af de enkelte anlæg.
- g) Ingen anlæg er placeret så de kolliderer med kulturhistoriske interesser. Varetagelse af kulturhistoriske interesser skal ske i forbindelse med detailprojekteringen. Det må forventes, at f.eks. diger ikke må påvirkes ved anlægsarbejderne.
- h) Overholdelse af afstandskrav til dræn og vandløb kan overholdes. Afstandskrav til dræn varetages i forbindelse med detailprojekteringen. Evt. dræn der ligger indenfor afstandskravet, må flyttes.

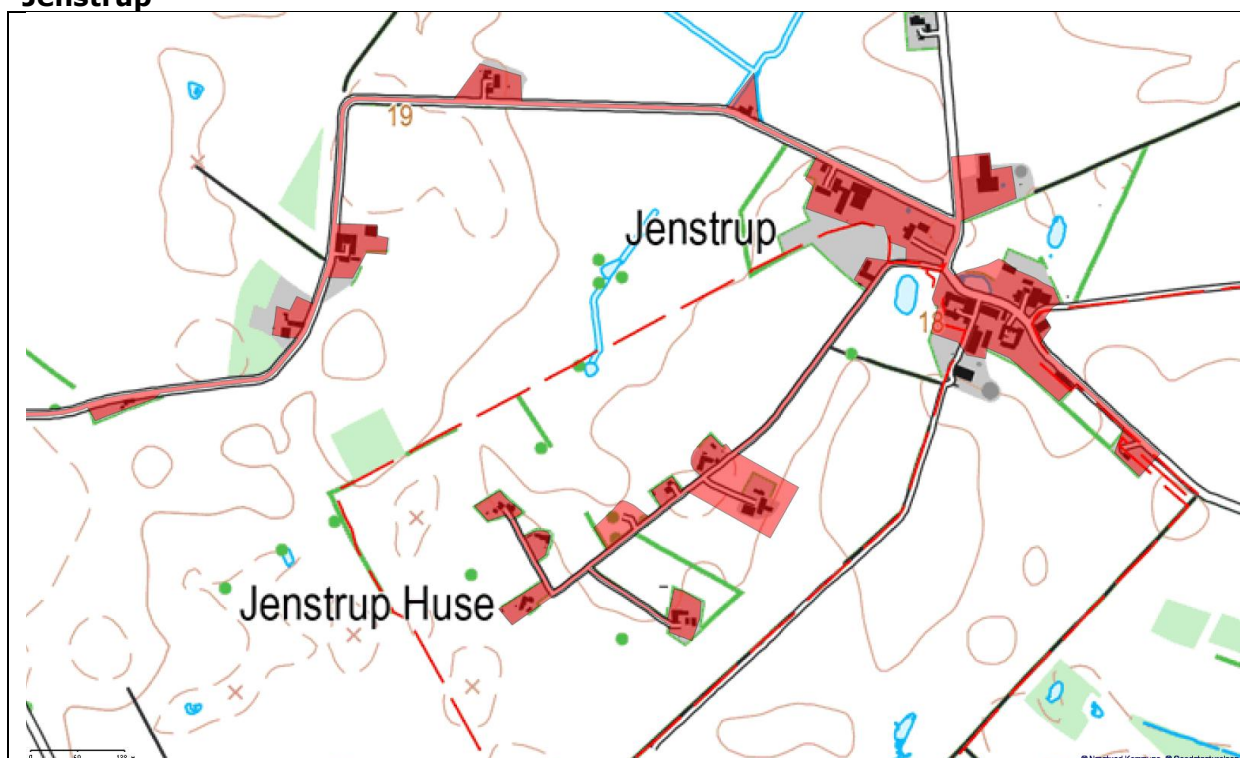
Bilag 1 Plan for berørte ejendomme

Alle ejendommene udgår af Nk-Spildevands Kloakopland og alle ejendomme, der ikke opfylder renskrav O skal etablere egen renseløsning.

Vej	Nr	Post nr	Matr. nr.	Ejerlaug	BBR Kode	Rense-klasse	Plan	Planår
Bakkemosevej	5	4700	4a	Jenstrup By, Hyllinge	31	O	Påbud om forbedret rensning	2016
Bakkemosevej	6	4700	4e	Jenstrup By, Hyllinge	31	O	Påbud om forbedret rensning	2016
Bakkemosevej	10	4700	21d	Jenstrup By, Hyllinge	31	O	Påbud om forbedret rensning	2016
Bakkemosevej	13	4700	21b	Jenstrup By, Hyllinge	501	O	Påbud om forbedret rensning	2016
Bakkemosevej	17	4700	7ag	Hyllinge By, Hyllinge	31	O	Påbud om forbedret rensning	2016
Bakkemosevej	18	4700	15	Hyllinge By, Hyllinge	31	O	Påbud om forbedret rensning	2016
Hautvej	1	4700	5d	Saltø By, Vallensved	31	O	Påbud om forbedret rensning	2016
Hautvej	5	4700	5c	Saltø By, Vallensved	31	O	Påbud om forbedret rensning	2016
Jenstrupvej	46	4700	22a	Jenstrup By, Hyllinge	31	O	Påbud om forbedret rensning	2016
Jenstrupvej	47	4700	23a	Jenstrup By, Hyllinge	31	O	Påbud om forbedret rensning	2016
Jenstrupvej	50	4700	24a	Jenstrup By, Hyllinge	31	O	Påbud om forbedret rensning	2016
Jenstrupvej	52	4700	24c	Jenstrup By, Hyllinge	31	O	Påbud om forbedret rensning	2016
Jenstrupvej	54	4700	6e	Jenstrup By, Vallensved	31	O	Påbud om forbedret rensning	2016
Jenstrupvej	60	4700	6b	Jenstrup By, Vallensved	31	O	Påbud om forbedret rensning	2016
Langtoftevej	10	4700	2a	Agerup By, Hyllinge	31	O	Påbud om forbedret rensning	2016
Langtoftevej	11	4700	6a	Agerup By, Hyllinge	31	O	Påbud om forbedret rensning	2016
Langtoftevej	14	4700	1a	Agerup By, Hyllinge	31	O	Påbud om forbedret rensning	2016
Langtoftevej	17	4700	7b	Agerup By, Hyllinge	31	O	Påbud om forbedret rensning	2016
Langtoftevej	19	4700	7d	Agerup By, Hyllinge	31	O	Påbud om forbedret rensning	2016
Langtoftevej	20	4700	10a	Agerup By, Hyllinge	31	O	Påbud om forbedret rensning	2016
Langtoftevej	21	4700	7e	Agerup By, Hyllinge	31	O	Påbud om forbedret rensning	2016
Marvedevej	65	4700	7d	Menstrup By, Marvede	31	O	Påbud om forbedret rensning	2016
Marvedevej	66	4700	7e	Menstrup By, Marvede	31	O	Påbud om forbedret rensning	2016
Marvedevej	69	4700	1b	Menstrup By, Marvede	20	O	Ingen påbud. Har tæt samletank	
Marvedevej	73	4700	1c	Menstrup By, Marvede	31	O	Påbud om forbedret rensning	2016
Marvedevej	77	4700	1d	Menstrup By, Marvede	32	O	Ingen påbud. Har godkendt tæt pileanlæg	

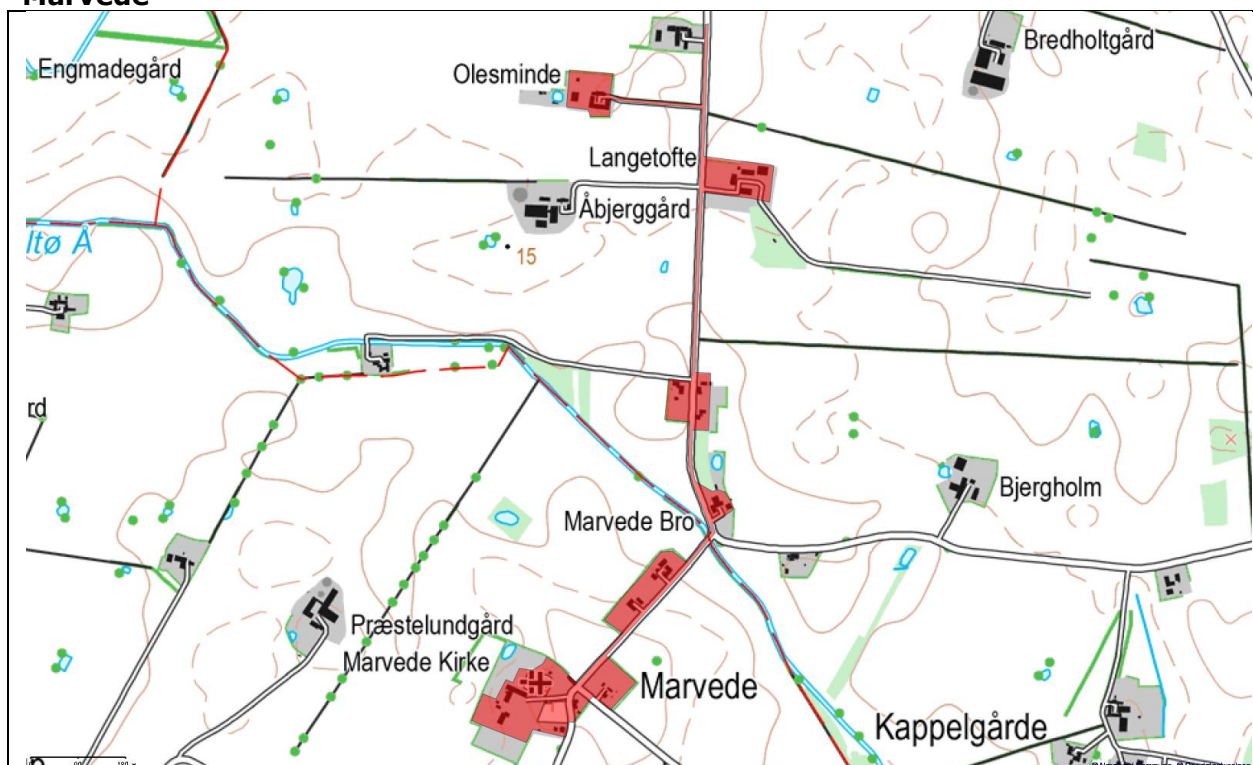
Vej	Nr	Post nr	Matr. nr.	Ejerlaug	BBR Kode	Rense-klasse	Plan	Planår
Præstelundsvej	2	4700	66	Menstrup By, Marvede	31	0	Påbud om forbedret rensning	2016
Præstelundsvej	3	4700	1e	Menstrup By, Marvede	31	0	Påbud om forbedret rensning	2016
Pæstelundsvej	4	4700	1a	Menstrup By, Marvede	31	0	Påbud om forbedret rensning	2016
Saltøvej	85	4700	5e	Saltø By, Vallensved	31	0	Påbud om forbedret rensning	2016
Saltøvej	89	4700	5g	Saltø By, Vallensved	31	0	Påbud om forbedret rensning	2016
Saltøvej	90	4700	3a	Saltø By, Vallensved	31	0	Påbud om forbedret rensning	2016
Saltøvej	93	4700	5l	Saltø By, Vallensved	31	0	Påbud om forbedret rensning	2016
Saltøvej	94	4700	2a	Saltø By, Vallensved	31	0	Påbud om forbedret rensning	2016
Saltøvej	95	4700	6a	Saltø By, Vallensved	31	0	Påbud om forbedret rensning	2016
Saltøvej	98a	4700	1a	Saltø By, Vallensved	31	0	Påbud om forbedret rensning	2016
Saltøvej	98b	4700	1a	Saltø By, Vallensved	31	0	Påbud om forbedret rensning	2016
Saltøvej	99	4700	1b	Saltø By, Vallensved	31	0	Påbud om forbedret rensning	2016
Saltøvej	103	4700	7c	Saltø By, Vallensved	31	0	Påbud om forbedret rensning	2016
Saltøvej	104	4700	2a	Saltø By, Vallensved	31	0	Påbud om forbedret rensning	2016
Saltøvej	107	4700	7b	Saltø By, Vallensved	31	0	Påbud om forbedret rensning	2016
Skovagervej	4	4700	20a	Jenstrup By, Vallensved	31	0	Påbud om forbedret rensning	2016
Skovagervej	14	4700	7	Jenstrup By, Vallensved	31	0	Påbud om forbedret rensning	2016
Skovagervej	15	4700	14	Jenstrup By, Vallensved	31	0	Påbud om forbedret rensning	2016
Skovagervej	16	4700	8b	Jenstrup By, Vallensved	31	0	Påbud om forbedret rensning	2016
Skovagervej	21	4700	12a	Jenstrup By, Vallensved	31	0	Påbud om forbedret rensning	2016
Skovagervej	24	4700	9a	Jenstrup By, Vallensved	31	0	Påbud om forbedret rensning	2016
Skovagervej	26	4700	10a	Jenstrup By, Vallensved	31	0	Påbud om forbedret rensning	2016
Skovagervej	32	4700	11a	Jenstrup By, Vallensved	31	0	Påbud om forbedret rensning	2016
Teglværksvej	1	4700	8b	Menstrup By, Marvede	31	0	Påbud om forbedret rensning	2016

Jenstrup



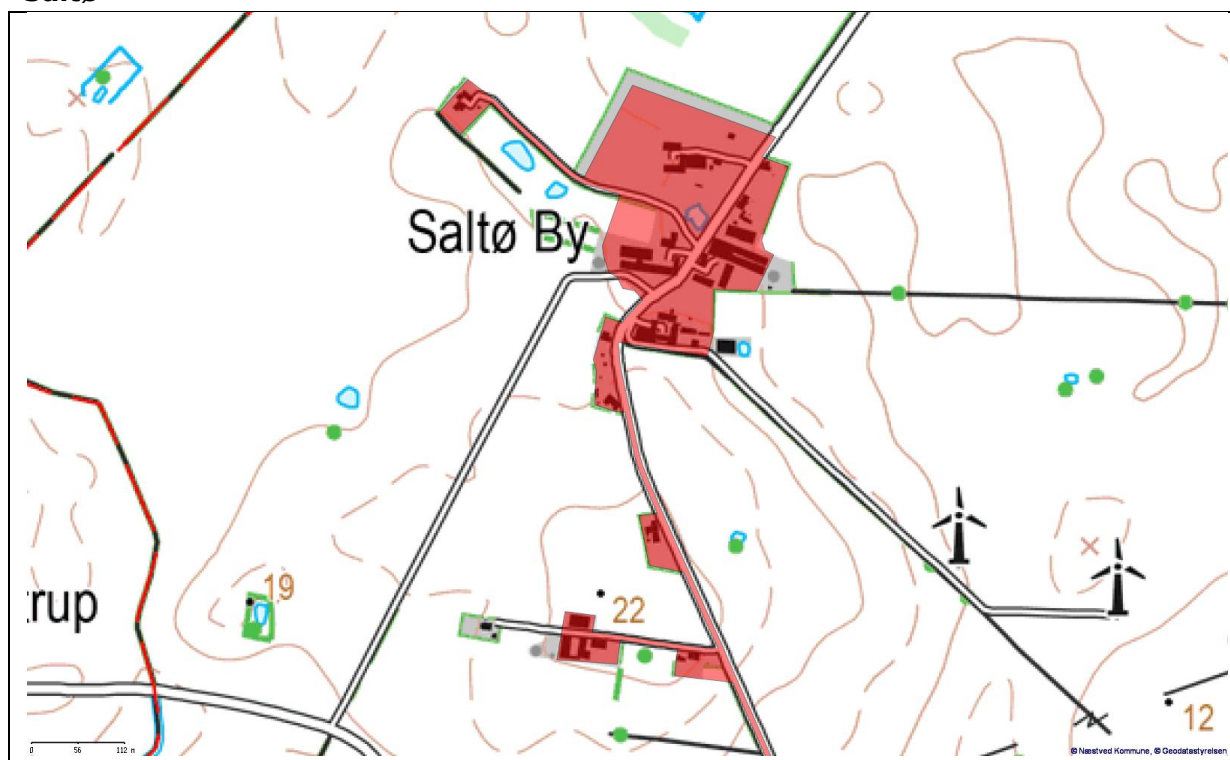
Ejendomme der udtages af kloakopland i Jenstrup er vist med rød markering.

Marvede



Ejendomme der udtages af kloakopland i Marvede er vist med rød markering.

Saltø



Ejendomme der udtages af kloakopland i Saltø er vist med rød markering.

Bilag 2 Rettelser til spildevandsplanens bilag 5 – Ekspropriation – erhvervelse af rettigheder, servitutpålæg og/eller arealafståelse.

Nedenstående matrikler udgår af listen over ejendomme, der skal afgive arealrettigheder bilag 5 i Spildevandsplan 2012 – 2022. Matrikler er medtaget i en 10 meter zone på hver side af de skitserede planlagte nye ledninger i Spildevandsplan 2012 - 2022.

Id	Ejerlavnavn	Ejerlavskode	Matr nr	Ejeradresse	Post Adresse
1109	Jenstrup By, Hyllinge	240855	26a	Jenstrupvej 50	4700 Næstved
10182	Jenstrup By, Vallensved	241451	20a	Skovagervej 4	4700 Næstved
19102	Jenstrup By, Vallensved	241451	7000a		
3212	Jenstrup By, Vallensved	241451	14	Skovagervej 15	4700 Næstved
19252	Jenstrup By, Hyllinge	240855	7000a		
3744	Jenstrup By, Hyllinge	240855	24b	Jenstrupvej 52	4700 Næstved
15956	Jenstrup By, Vallensved	241451	9a	Skovagervej 24	4700 Næstved
1819	Jenstrup By, Hyllinge	240855	27		
5124	Jenstrup By, Hyllinge	240855	26b	Callisensvej 2,2. tv	2900 Hellerup
1759	Jenstrup By, Hyllinge	240855	25a	Jenstrupvej 52	4700 Næstved
17939	Jenstrup By, Hyllinge	240855	25c	Jenstrupvej 54	4700 Næstved
17951	Jenstrup By, Vallensved	241451	6e	Jenstrupvej 54	4700 Næstved
3933	Jenstrup By, Hyllinge	240855	4e	Bjergvej 17	4700 Næstved
12782	Jenstrup By, Hyllinge	240855	25b	Callisensvej 2,2. tv	2900 Hellerup
5618	Jenstrup By, Hyllinge	240855	24c	Jenstrupvej 52	4700 Næstved
27090	Hyllinge By, Hyllinge	240854	7ag	Fjellerupvej 5	5856 Ryslinge
7674	Jenstrup By, Vallensved	241451	6b	Callisensvej 2,2. tv	2900 Hellerup
5746	Jenstrup By, Vallensved	241451	28		
4662	Jenstrup By, Hyllinge	240855	4h	Jenstrupvej 50	4700 Næstved
20422	Jenstrup By, Hyllinge	240855	21b	Bakkemosevej 13	4700 Næstved
9112	Jenstrup By, Hyllinge	240855	22a	Jenstrupvej 46	4700 Næstved
13274	Jenstrup By, Vallensved	241451	5a	Tåstrupvej 15	4700 Næstved
35109	Jenstrup By, Vallensved	241451	10c		
20140	Jenstrup By, Hyllinge	240855	4i	Jenstrupvej 46	4700 Næstved
13590	Jenstrup By, Hyllinge	240855	25d	Jenstrupvej 50	4700 Næstved
13614	Jenstrup By, Vallensved	241451	11a	Skovagervej 32	4700 Næstved
19995	Jenstrup By, Vallensved	241451	6a	Jenstrupvej 50	4700 Næstved
24927	Jenstrup By, Hyllinge	240855	21d	Bakkemosevej 10	4700 Næstved
24935	Jenstrup By, Vallensved	241451	10a	Venslev Enghavevej 34	4243 Rude
19702	Jenstrup By, Hyllinge	240855	21c	Kyse Markvej 46	4700 Næstved
24583	Jenstrup By, Vallensved	241451	7	Skovagervej 14	4700 Næstved
31061	Jenstrup By, Vallensved	241451	12a	Skovagervej 21	4700 Næstved
21910	Jenstrup By, Vallensved	241451	8b	Skovagervej 16	4700 Næstved
28812	Jenstrup By, Hyllinge	240855	4a	Bakkemosevej 5	4700 Næstved
25640	Jenstrup By, Hyllinge	240855	7000b		
29656	Jenstrup By, Hyllinge	240855	21i	Saltøvej 95	4700 Næstved

Id	Ejerlavnavn	Ejerlavskode	Matr nr	Ejeradresse	Post Adresse
7757	Jenstrup By, Vallensved	241451	8a	Kyse Markvej 46	4700 Næstved
2230	Hyllinge By, Hyllinge	240854	15	Saltøvej 103	4700 Næstved
1310	Menstrup By, Marvede	241252	8b	Teglværksvej 1	4700 Næstved
6744	Menstrup By, Marvede	241252	7b		
2976	Agerup By, Hyllinge	240851	7d	Langetoftevej 19	4700 Næstved
28786	Menstrup By, Marvede	241252	7000r		
26929	Menstrup By, Marvede	241252	7000k		
5744	Menstrup By, Marvede	241252	31b	Østre Kapelvej 10	4700 Næstved
32798	Agerup By, Hyllinge	240851	7e	Langetoftevej 21	4700 Næstved
6668	Menstrup By, Marvede	241252	66	Østre Kapelvej 10	4700 Næstved
18869	Menstrup By, Marvede	241252	1d	Marvedevej 77	4700 Næstved
19991	Menstrup By, Marvede	241252	7d	Marvedevej 65	4700 Næstved
31661	Menstrup By, Marvede	241252	8c	Langetoftevej 14	4700 Næstved
19487	Menstrup By, Marvede	241252	1c	Marvedevej 73	4700 Næstved
22256	Menstrup By, Marvede	241252	1e	Østre Kapelvej 10	4700 Næstved
22975	Agerup By, Hyllinge	240851	7b	Karrebækvej 500	4700 Næstved
5955	Agerup By, Hyllinge	240851	10a	Saltøvej 95	4700 Næstved
7927	Menstrup By, Marvede	241252	7e	Marvedevej 66	4700 Næstved
10598	Menstrup By, Marvede	241252	1b	Marvedevej 69	4700 Næstved
1310	Menstrup By, Marvede	241252	8b	Teglværksvej 1	4700 Næstved
6744	Menstrup By, Marvede	241252	7b		
2976	Agerup By, Hyllinge	240851	7d	Langetoftevej 19	4700 Næstved
28786	Menstrup By, Marvede	241252	7000r		
26929	Menstrup By, Marvede	241252	7000k		
5744	Menstrup By, Marvede	241252	31b	Østre Kapelvej 10	4700 Næstved
32798	Agerup By, Hyllinge	240851	7e	Langetoftevej 21	4700 Næstved
6668	Menstrup By, Marvede	241252	66	Østre Kapelvej 10	4700 Næstved
18869	Menstrup By, Marvede	241252	1d	Marvedevej 77	4700 Næstved
19991	Menstrup By, Marvede	241252	7d	Marvedevej 65	4700 Næstved
31661	Menstrup By, Marvede	241252	8c	Langetoftevej 14	4700 Næstved
19487	Menstrup By, Marvede	241252	1c	Marvedevej 73	4700 Næstved
22256	Menstrup By, Marvede	241252	1e	Østre Kapelvej 10	4700 Næstved
22975	Agerup By, Hyllinge	240851	7b	Karrebækvej 500	4700 Næstved
5955	Agerup By, Hyllinge	240851	10a	Saltøvej 95	4700 Næstved
7927	Menstrup By, Marvede	241252	7e	Marvedevej 66	4700 Næstved
10598	Menstrup By, Marvede	241252	1b	Marvedevej 69	4700 Næstved
21949	Saltø By, Vallensved	241454	3a	Saltøvej 95	4700 Næstved
22759	Saltø By, Vallensved	241454	5e	Saltøvej 85	4700 Næstved
5312	Saltø By, Vallensved	241454	1c	Harrested Skovvej 18	4700 Næstved
12822	Saltø By, Vallensved	241454	5l	Saltøvej 93	4700 Næstved
26932	Saltø By, Vallensved	241454	7000a		
33517	Saltø By, Vallensved	241454	1b	Harrested Skovvej 18	4700 Næstved

Id	Ejerlavnavn	Ejerlavskode	Matr nr	Ejeradresse	Post Adresse
29870	Saltø By, Vallensved	241454	7d	Saltøvej 103	4700 Næstved
10747	Saltø By, Vallensved	241454	2c	Saltøvej 98 B	4700 Næstved
22735	Saltø By, Vallensved	241454	10b	Saltøvej 89	4700 Næstved
16421	Saltø By, Vallensved	241454	7c	Saltøvej 103	4700 Næstved
16377	Saltø By, Vallensved	241454	7b	Saltøvej 107	4700 Næstved
15871	Saltø By, Vallensved	241454	5g	Saltøvej 89	4700 Næstved
6884	Saltø By, Vallensved	241454	1a	Saltøvej 98 B	4700 Næstved
11782	Saltø By, Vallensved	241454	12		

Bilag 3 Beregning af stofbelastning

Stofbelastning hvis alle ejendomme har udledning til vandmiljøet og renser til renskrav O.

Område	Antal ejendomme	Delopland	Hovedopland	BI5	N	P
Jenstrup	4	Afløb fra Jenstrup	Harrested Å	21,90	30,80	7,00
	2	Afløb fra matr. 16 Hyllinge til Stenbækholm	Harrested Å	10,95	15,40	3,50
	3	Bakkemose Vandløb	Harrested Å	16,43	23,10	5,25
	3	Bastdam Vandløb	Harrested Å	16,43	23,10	5,25
	1	Stigbæk Grøften	Harrested Å	5,48	7,70	1,75
	7	Tyskegrøften	Harrested Å	38,33	53,90	12,25
	20		Harrested Å	109,50	154,00	35,00
Marvede	3	Afløb fra Marvede	Saltø Å	16,43	23,10	5,25
	3	Frue Vandløb	Saltø Å	16,43	23,10	5,25
	4	Mejerirenden	Saltø Å	21,90	30,80	7,00
	6	Saltø Å	Saltø Å	32,85	46,20	10,50
	16		Saltø Å	87,60	123,20	28,00
Saltø	12	Afløb fra Jenstrup	Harrested Å	65,70	92,40	21,00
	2	Tyskegrøften	Harrested Å	10,95	15,40	3,50
	14		Harrested Å	76,65	107,80	24,50
	34	Samlet direkte til	Harrested Å	186,15	261,80	59,50
	16	Samlet direkte til	Saltø Å	87,60	123,20	28,00
	50	Samlet	Karrebæk Fjord	273,75	385,00	87,50

Stofbelastning hvis 38 ejendomme renser spildevandet i lukkede pileanlæg og 12 ejendomme har udledning til vandmiljøet og renser til rensekrav O.

Område	Antal ejendomme	Delopland	Hovedopland	BI5	N	P
Jenstrup	1	Afløb fra Jenstrup	Harrested Å	5,48	7,70	1,75
	2	Bakkemose Vandløb	Harrested Å	10,95	15,40	3,50
	1	Bastdam Vandløb	Harrested Å	5,48	7,70	1,75
	1	Tyskegrøften	Harrested Å	5,48	7,70	1,75
	5	Harrested Å		27,38	38,50	8,75
Marvede	2	Mejerirenden	Saltø Å	10,95	15,40	3,50
	3	Afløb fra Marvede	Saltø Å	16,43	23,10	5,25
	2	Saltø Å	Saltø Å	10,95	15,40	3,50
	7	Saltø Å		38,33	53,90	12,25
	12	Samlet	Karrebæk Fjord	65,70	92,40	21,00

Bilag 4 Anlæggenes placering

Liste over den planlagte beliggenhed af pilerenseanlæggenes

Marvede

Anlæg	Vejnavn	Husnr	Matr. Nr	Ejerlav
1			8c	Menstrup By, Marvede
2	Langetoftevej	25	7a	Agerrup By, Hyllinge

Saltø

Anlæg	Vejnavn	Husnr	Matr. Nr	Ejerlav
1	Hautvej	1	5d	Saltø By, Vallensved
2	Saltøvej	95	6a	Saltø By, Vallensved
3	Saltøvej	100	2c	Saltø By, Vallensved
4	Saltøvej	103	7c	Saltø By, Vallensved
5	Saltøvej	111	7a	Saltø By, Vallensved

Jenstrup

Anlæg	Vejnavn	Husnr	Matr. Nr	Ejerlav
1	Skovagervej	14	7	Jenstrup By, Vallensved
2	Skovagervej	21	12a	Jenstrup By, Vallensved
3	Jenstrupvej	47	23a	Jenstrup By, Hyllinge
4			16a	Jenstrup By, Vallensved
5	Jenstrupvej	50	24a	Jenstrup By, Hyllinge
6	Bakkemosevej	13	21b	Jenstrup By, Hyllinge
7	Bakkemosevej	10	21d	Jenstrup By, Hyllinge
8	Jenstrupvej	46	22a	Jenstrup By, Hyllinge
9	Bakkemosevej	5	4a	Jenstrup By, Hyllinge
10	Bakkemosevej	18	15	Hyllinge By, Hyllinge

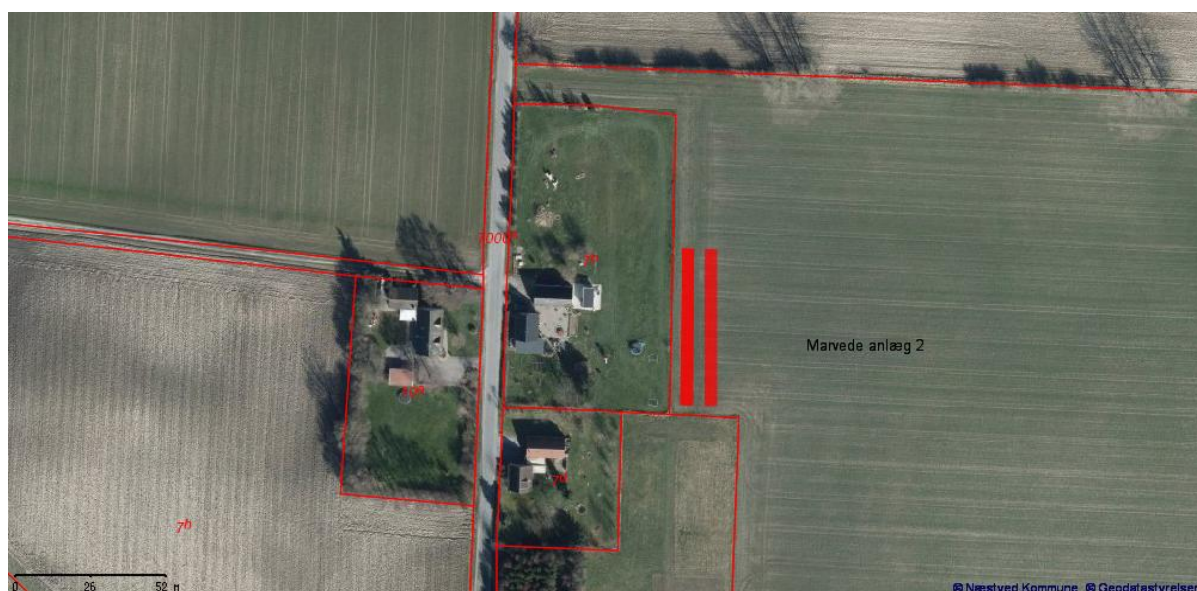
Anlæggenes omtrentlige placering og størrelse er angivet.

Marvede

Marvede anlæg 1
8c Menstrup By, Marvede
3 x (50m x 4xm)



Marvede anlæg 2
7a Agerrup By, Hyllinge
2 x (55m x 4m)



Saltø

Saltø anlæg 1
5d Saltø By, Vallensved
77 m x 4 m



Saltø anlæg 2
6a Saltø By, Vallensved
2 x (70 m x 4 m)



Saltø anlæg 3
2c Saltø By, Vallensved
77 m x 4 m



Saltø anlæg 4
7c Saltø By, Vallensved
50 m x 4 m



Saltø anlæg 5
7a Saltø By, Vallensved
37 m x 4 m



Jenstrup

Jenstrup anlæg 1
7 Jenstrup By, Vallensved
40 m x 4 m



Jenstrup anlæg 2
12a Jenstrup By, Vallensved
80 m x 4 m



Jenstrup anlæg 3
23a Jenstrup By, Hyllinge
44 m x 4 m



Jenstrup anlæg 4
16a Jenstrup By, Vallensved
80 m x 4 m



Jenstrup anlæg 5
24a Jenstrup By, Hyllinge
3 x (41 m x 4 m)



Jenstrup anlæg 6
21b Jenstrup By, Hyllinge
75 m x 4 m



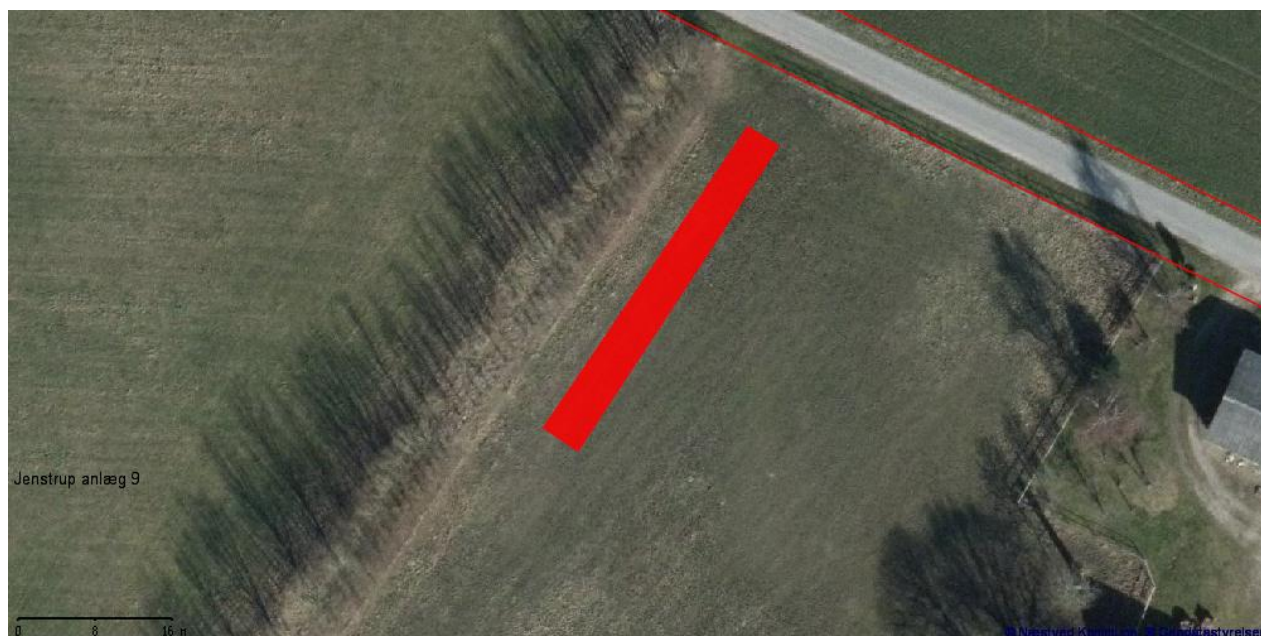
Jenstrup anlæg 7
21d Jenstrup By, Hyllinge
44 m x 4 m



Jenstrup anlæg 8
22a Jenstrup By, Hyllinge
44 m x 4 m



Jenstrup anlæg 9
4a Jenstrup By, Hyllinge
37 m x 4 m



Jenstrup anlæg 10
15 Hyllinge By, Hyllinge
40 m x 4 m



Bilag 5

Miljøscreening af at 50 ejendomme i Jenstrup, Marvede og Saltø der udtages af kloakopland og som skal etablere egen renseløsning samt mulighed for at etablere 17 pilerenseanlæg.

Beskrivelse af projekt

Teknisk udvalg har på møde den 9. marts 2015 besluttet, at der skal udarbejdes et tillæg til den gældende spildevandsplan, så der kan oprettes private fælles pileanlæg i Jenstrup, Marvede og Saltø.

Formålet med tillæg er at tilvejebringe plangrundlaget for og redegøre for konsekvenser ved, at udtage 20 ejendomme i Jenstrup, 16 ejendomme i Marvede og 14 ejendomme i Saltø af NK-Forsyning A/S kloakopland.

Målet er at skabe det planlægningsmæssige grundlag for 38 ejendommers ønske om, at rense husspildevandet i lukkede pilerenseanlæg. Det drejer sig om 10 anlæg i Jenstrup, 2 anlæg i Marvede og 5 anlæg i Saltø. De resterende 12 ejendomme i området vil skulle etablere egne renseløsninger. En af de 12 ejendomme opfylder renskravet.

Da Næstved Kommune ikke kan stille krav om, at der etableres pilerenseanlæg, kan alle ejendomme vælge at rense spildevandet til rensklasse O og lede det ud i vandmiljøet.

Som konsekvens af at vandplanen har fastlagt renskravet til O i de 3 oplande, vurderer Næstved Kommune, at vandmiljøerne vil kunne opfylde deres målsætning.

Sammenfatning og konklusion

Næstved Kommune har på baggrund af screeningen vurderet, at tillægget til spildevandsplanen ikke kræver udarbejdelse af en miljøvurdering.

Beslutningen om at planen ikke kræver miljøvurdering er truffet ud fra, at tillægget kun indeholder mindre ændringer til den gældende plan, og at ændringerne ikke vil have væsentlig indvirkning på miljøet jf. § 3, stk.1, nr. 3 i lov om miljøvurdering af planer og programmer.

Titel: Tillæg 2 til spildevandsplanen 2012 - 2022 Sagsnummer: 06.00.05-P16-3-15 Udført af: Ellen Wejding Dato for høringsfrist:	Ikke væsentlig	Væsentlig	Ikke relevant	Indgår allerede	Bør afklares	Bemærkninger Begrundelser for vurdering, henvisning til hvorledes vurdering allerede indgår og uddybning af, hvad der bør undersøges nærmere
BYMILJØ, NATUR OG LANDSKAB						
Grønne områder						
Parker, græsarealer, støjvolde, stier, skov, hegn, mark, herunder adgang til disse områder.			x			
Landskabelig værdi/byarkitektonisk værdi						
Bykerne, villaområde, tæt-lav boligområde, industriområde, landsby			x			
Geologiske særpræg						
Se regionplan			x			
Skovrejsning, skovnedlæggelse						
Se regionplan			x			
Kulturhistoriske forhold						
Kirkeområder, ældre/typiske bevaringsværdige bygninger, fortidsminder, kulturmiljøer			x			
Friluftsliv/rekreative interesser						
Muligheden for udendørs aktiviteter i ex. grønne områder			x			
Dyre- og planteliv, biologisk mangfoldighed						
Faunapassager, beskyttelsesområder, habitatområder, se regionplan			x			Pileanlæggene etableres på dyrkede eller udyrkede landbrugsarealer og i haver.
Vandmiljø						

Titel: Tillæg 2 til spildevandsplanen 2012 - 2022 Sagsnummer: 06.00.05-P16-3-15 Udført af: Ellen Wejding Dato for høringsfrist:	Ikke væsentlig	Væsentlig	Ikke relevant	Indgår allerede	Bør afklares	Bemærkninger Begrundelser for vurdering, henvisning til hvorledes vurdering allerede indgår og uddybning af, hvad der bør undersøges nærmere
Vandløb, søer, vådområder, se regionplan	x			x	x	<p>Anlægget på matr. nr. 7a Agerup By, Hyllinge ligger i er område der er udpeget til: Landzone, lavbundsareal, lavbundsareal der kan genoprettes.</p> <p>Anlæg på matr. nr. 12 a Jønstrup By Vallensved ligger i område der er udpeget til: Lavbundsareal</p> <p>Det vurderes, at den planlagte placering af anlæggene ikke vil være til hinder for at genoprette lavbundsarealerne.</p> <p>I forbindelse med projekteringen af anlæggene skal bygherre sikre at afstandskrav på 5 m. til dræn overholdes. Bygherre skal indhente drænoplysninger. Hvis afstandskravene ikke kan overholdes, kan dræn evt. lægges om.</p> <p>Som konsekvens af at vandplanen har fastlagt rensekravet til O i de 3 oplande, vurderer Næstved Kommune, at vandmiljøerne vil kunne opfylde deres målsætning, på trods af, at de vil blive udsat for en større miljømæssig belastning</p>
Fredning og naturbeskyttelseslinier						
Skovbyggelinier, kirkebeskyttelseslinier, å- og kystbeskyttelseslinier (se regionplan)				x		Museumsloven <i>§ 29, jord- og stendiger</i> Der berøres ingen diger i forbindelse etableringen af pileanlæggene. I forbindelse med etableringen af stikledninger til anlæggene kan flere diger berøres. Kommunen har tilkendegivet, at der ikke kan forventes at få dispensation til at berøre diger, hvorfor ledningen ved krydsning skal underbores evt. diger
FORURENING						
Støj og vibrationer						

Titel: Tillæg 2 til spildevandsplanen 2012 - 2022 Sagsnummer: 06.00.05-P16-3-15 Udført af: Ellen Wejding Dato for høringsfrist:	Ikke væsentlig	Væsentlig	Ikke relevant	Indgår allerede	Bør afklares	Bemærkninger Begrundelser for vurdering, henvisning til hvorledes vurdering allerede indgår og uddybning af, hvad der bør undersøges nærmere
Maskin-, ventilations- og transportstøj internt i området, vibrationer fra jernbaner, maskiner og køretøjer, samt støj fra børn/institutioner			x			
Lys og/eller reflektioner						
Påvirkning fra: belysning, skilte, blanke overflader, trafiklys, lys fra køretøjer			x			
Luft						
Støv, vanddamp, aerosoler, lugt			x			
Jord						
Forureningsklasser, jordbundsforhold				x		Alle anlæg placeres på matrikler, der ikke er kortlagte eller ligger i områdeklassificerede områder.
Grundvand						
Afstande til vandforsyning/boring, indvindingsområder/grundvandsbeskyttede morænelag i området				x		Anlæggene har tæt bund og sider. I forbindelse med den endelige placering af anlæggene på Saltøvej 111, Skovagervej 21, Bakkemosevej 5, 13 og 18 skal der være opmærksomhed på afstandskravene til brønde med drikkevandskvalitet.
Overfladevand						
Afledning af befæstede arealer, tagarealer til søer, åer, grøft og dræn, risiko for spild med forurenede stoffer			x			
Udledning af spildevand						
Hvordan håndteres spildevand			x			
Indvirkning i forhold til eksisterende forurening/miljøbelastning						

Titel: Tillæg 2 til spildevandsplanen 2012 - 2022 Sagsnummer: 06.00.05-P16-3-15 Udført af: Ellen Wejding Dato for høringsfrist:	Ikke væsentlig	Væsentlig	Ikke relevant	Indgår allerede	Bør afklares	Bemærkninger Begrundelser for vurdering, henvisning til hvorledes vurdering allerede indgår og uddybning af, hvad der bør undersøges nærmere
Hvilke eksisterende aktiviteter medfører miljøbelastning i dag. Planens betydning for den samlede belastning i området (planen kan være en del af et større område)				x		50 Ejendomme udtages af kloakopland. Ejendommene skal etablere egen renseløsning, der opfylder vandplanens renskrav O. Beregninger af stofbelastningen indgår i tillægget til spildevandsplanen.
RESSOURCEANVENDELSE						
Arealforbrug						
Udlæg i forhold til kommunens strategi og visioner			x			
Udnyttelse af areal (ekstensivt/intensivt)	x					Arealforbrug til selve anlæggene Jenstrup 2428 m ² Marvede 1040 m ² Saltø 1524 m ²
Energiforbrug						
Opførelse og drift			x			
Vandforbrug						
Kapacitet, bortledning, recirkulation osv.			x			
Produkter, materialer, råstoffer						
Bæredygtighed, levetid, aldring osv.				x		Tillægget åbner giver mulighed for at etablere lukkede pileanlæg hvorved miljøpåvirkningen ved spildevandet bliver mindst mulig
Kemikalier, miljøfremmede stoffer			x			
Affald, genanvendelse			x			
Restprodukter, sortering, genbrug osv.			x			
BEFOLKNING OG SIKKERHED						

Titel: Tillæg 2 til spildevandsplanen 2012 - 2022 Sagsnummer: 06.00.05-P16-3-15 Udført af: Ellen Wejdling Dato for høringsfrist:	Ikke væsentlig	Væsentlig	Ikke relevant	Indgår allerede	Bør afklares	Bemærkninger Begrundelser for vurdering, henvisning til hvorledes vurdering allerede indgår og uddybning af, hvad der bør undersøges nærmere
Levevilkår						
Tryghed, forebyggelse af kriminalitet			x			
Svage grupper (ex. handicappede)						
Adgangs- og parkeringsforhold osv.			x			
Brand, eksplosion, giftpåvirkning						
Risikoforhold, afstande, hensyn osv.			x			
Skyggevirkninger og øvrige naboforhold						
Nærhed, udsigt, lysindfald osv.				x		Anlæggene vil fremstå som læhegn eller som mindre beplantede områder i haver eller på marker. Det vurderes, at den visuelle påvirkning ikke vil være væsentlig. Anlæggene er så vidt muligt placeret i forbindelse med eksisterende beplantninger. Forholdet indgår i landzonebehandlingen
TRAFIK/INFRASTRUKTUR						
Sikkerhed/tryghed						
Trafiksikkerhed, oversigt, hastighed og oplevelse af tryghed osv.			x			
Energiforbrug						
Ændring i forbrug, effektivisering af drift			x			
Trafikmønstre						
Trafikmønstre, trafikmængder, transportbehov, fordeling mellem typer af trafikanter osv.			x			
Støjpåvirkning						

Titel: Tillæg 2 til spildevandsplanen 2012 - 2022 Sagsnummer: 06.00.05-P16-3-15 Udført af: Ellen Wejdling Dato for høringsfrist:	Ikke væsentlig	Væsentlig	Ikke relevant	Indgår allerede	Bør afklares	Bemærkninger Begrundelser for vurdering, henvisning til hvorledes vurdering allerede indgår og uddybning af, hvad der bør undersøges nærmere
Ændring af støjbelastning (trafik), hensyn til omkringboende, hvordan forebygges og begrænses osv., dvs. Hvordan tackles eksisterende støjkilde			x			

Næstved Kommune
Rådmandshaven 20
4700 Næstved

www.naestved.dk