

Storstrøm  
Ref. DIGAM  
Den 23. oktober 2019

## Kortlægning af habitatnatur på Enø

---

### Indledning

Niras har i forbindelse med konsekvensvurdering af kystbeskyttelsesprojekt på Enø rettet henvendelse til Miljøstyrelsen, Storstrøm, vedrørende afgrænsning af kortlagt habitatnatur. Enø er beliggende i habitatområde H148 Havet og kysten mellem Karrebæk Fjord og Knudshoved Odde.

Det drejer sig om tre kortlagte arealer:

1. Forklit (2110) langs Enø Strand, Lungshave. Hele arealet er ved kortlægningen medtaget i naturtypen forklit (2110), men Niras vil gerne have undersøgt om der kan være tale om flere naturtyper i en udvidet del af habitatområdet (som følge af ny afgrænsning af habitatområdet i 2018). Mod syd stilles der spørgsmålstegn ved tilstedeværelsen af naturtypen på ydersiden af en stensætning.
2. Strandeng (1330) langs kysten ved Mindegab. Selve naturtypens tilstedeværelse betvivles ikke, men derimod naturtypens afgrænsning ind mod landsiden. Desuden ses upræcis afgrænsning af den marine naturtype kystlagune (1150).
3. Surt overdrev (6230) ved Fjordhusene, hvor bl.a. et areal med en fodboldbane indgår i afgrænsningen.

Miljøstyrelsen har på baggrund af henvendelsen besigtiget de tre naturarealer den 23. oktober 2019 og foretaget nedenstående tilretninger. Opdateringerne er gennemført i Naturdatabasen. Se i øvrigt kortbilag 1 og 2.

### Forklit langs Enø Strand, Lungshave

Arealet er gennemgået og genkortlagt i en større detaljeringsgrad.

Ved Enø Strand ses forklit i et ca. 10-20 meter bredt bælte langs kysten. Størstedelen af kyststrækningen er opstået ved tilsanding af den østlige del af Mindegabet. Kysten bærer generelt præg af at være temmelig forstyrret af både færdsel og bekæmpelse af invasive arter, og der ses indslag af karakteristiske arter fra flere klitnaturtyper (2110, 2120 og 2130).

På baggrund af besigtigelsen er afgrænsningen af habitatnatur indtegnet mere detaljeret og korrigeret således, at forekomsten af forklit ikke strækker sig ud på ydersiden af stensætning mod syd. Forekomstafgrænsningen er desuden opdelt og dokumenteret for naturtyperne forklit, 2130 (Stabile kystklitter med urteagtig vegetation) samt 1330 (Strandeng). Se kortbilag 1.

### **Strandeng langs kysten ved Mindegab**

Langs kysten ved Mindegab findes en forekomst af naturtypen 1330 strandeng (her i form af ugræsset strandrørsump) udbredt i et mere eller mindre smalt bælte. Mod landsiden er forekomsten tydeligt afgrænset af det eksisterende dige på strækningen. På baggrund af besigtigelsen er der indtegnet en mere præcis afgrænsning af forekomsten. Se kortbilag 2.

Der findes på dette sted en grovere indtegnet afgrænsning af den marine naturtype 1150 kystlagune, der set på lille kortskala går ind over land. Angivelsen af marine naturtyper stammer fra 2004-12 og opfylder praksis fra det tidspunkt. Der vil derfor ikke blive foretaget en teknisk tilretning af denne afgrænsning, og der skal kun konsekvensvurderes for eller tages hensyn til naturtypen kystlagune inden for den del af afgrænsningen, der er vanddækket marint areal.

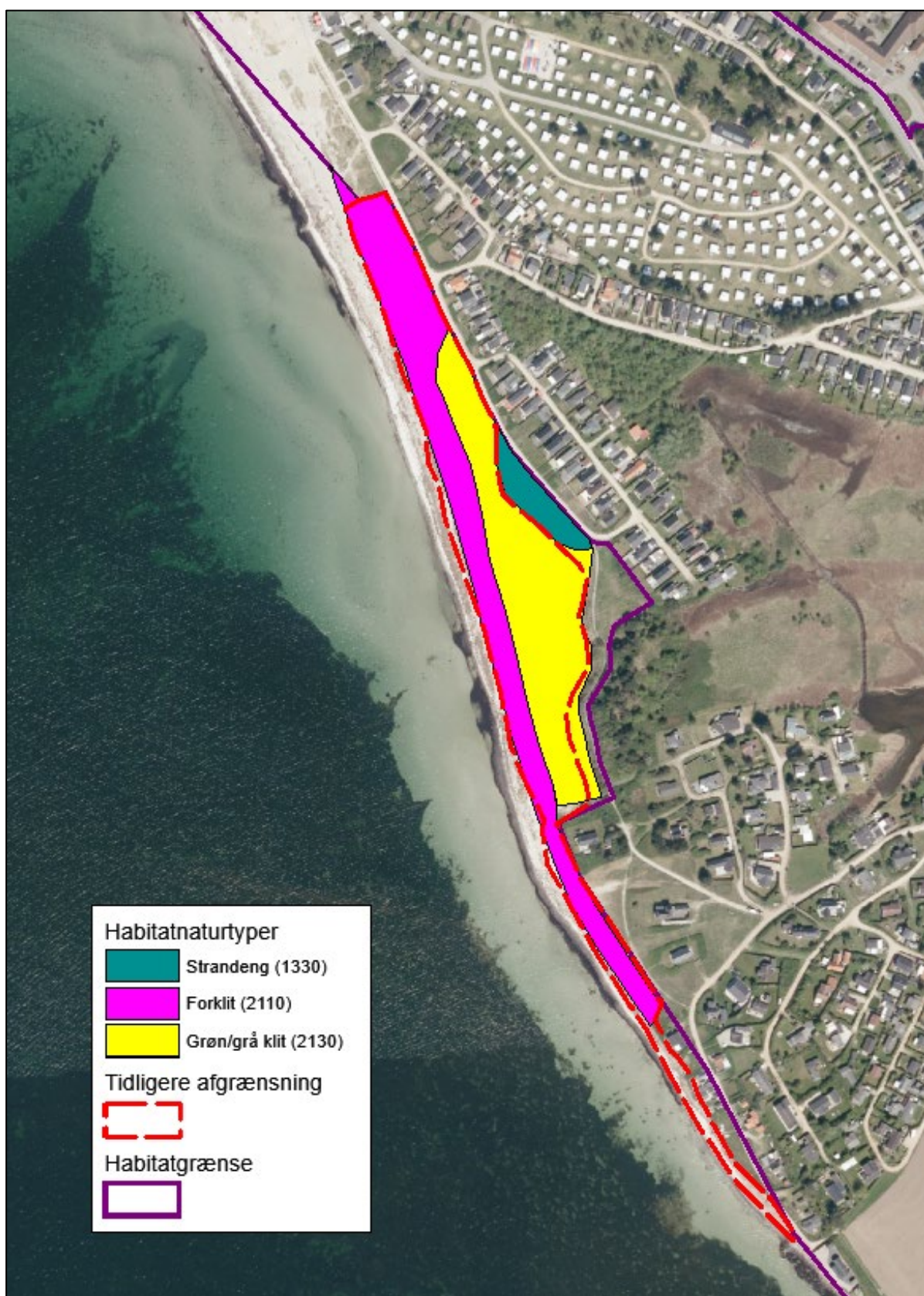
### **Surt overdrev ved Fjordhusene**

Forekomsten af naturtypen 6230 (Artsrig overdrev eller græshede på mere eller mindre sur bund – herefter surt overdrev) ved Fjordhusene er ca. 2,5 ha stort. Store dele af arealet er uden drift. Nærmest Fjordhusene er et mindre areal på ca. 2.750 m<sup>2</sup> drevet med græsslåning, ligesom der er opsat fodboldmål. Vegetationen er her lavere end på det resterende areal.

Ved besigtigelsen blev der registreret en række arter på den del af forekomsten, der anvendes som boldbane. Bl.a. fåresvingel, sølvpotentil, mark-bynke, rødknæ, alm. hvene, håret høgeurt, alm. kongepen, sandstar, gul snerre, bakke-knavel, rød svingel, bakkesvingel, hulbladet fedtmos, spidsbladet hårstjerne, vellugtende gulaks, blåmunke, ene-jomfruhår, rensdyrlav, bidende stenurt, hare-kløver, og markfrytle. Flere af disse arter er enten karakteristisk for eller kan indikere naturtypen surt overdrev. Der blev ikke fundet væsentlig forskel i artssammensætningen uden for og inden for det areal, der anvendes som fodboldbane. Der forekom dog flere enårige arter på steder med størst slitage.

På trods af den anderledes anvendelse fastholdes det slæde areal som en del af forekomsten med surt overdrev. Der er således ikke foretaget ændring i afgrænsningen af det sure overdrev ved Fjordhusene.

## Kortbilag 1. Habitatnaturtyper langs Enø Strand



**Kortbilag 2. Strandeng langs kysten ved Mindegab**

