



Til ansøger og rådgiver

Team Plan og Geodata

Næstved Kommune  
Rådmandshaven 20  
4700 Næstved  
5588 6008  
[www.naestved.dk](http://www.naestved.dk)  
mail: land@naestved.dk

**Dato**  
14.3.2022

**Sagsnr.**  
01.03.03-P19-149-21  
relateret til  
01.16.04-P19-7-21b og  
06.02.03-P20-18-21

**Sagsbehandler**  
Lars Kristian Laustsen

**Landzonetilladelse til etablering af et minivådområde på matrikel 5a, Toksværd By, Toksværd hørende til Lundebakkevej 1b, 4684 Holmegaard.**

Kære ansøger og rådgiver

Vi skriver til dig for at meddele dig vores afgørelse på din ansøgning om landzonetilladelse.

**Næstved Kommune giver dig landzonetilladelse**

Du får landzonetilladelse til etablering af et minivådområde på matrikel 5a, Toksværd By, Toksværd hørende til Lundebakkevej 1b, 4684 Holmegaard.

Tilladelsen får du på vilkår af, at:

- overskudsjord ikke må udlægges tættere end 10 m til eksisterende sø (arbejdet med at forbinde minivådområdet med søen undtaget)
- terrænregulering i forbindelse med udgravningen af minivådområdet og placering af overskudsjorden i øvrigt ikke må ske tættere end 1 m til områdets matrikelskel, diger, skift i arealanvendelse mm
- knæk i terræn efter terrænregulering ikke må forekomme/ skal udjævnes – et hvert udlæg starter med en tykkelse på 0 cm
- skråningsanlæg som følge af udlæg af overskudsjorden maksimalt må blive 1 på 5

Det er en forudsætning at projektet ellers udføres som beskrevet i ansøgningen.

Landzonetilladelsen er meddelt i henhold til planlovens § 35, stk. 1.

**Offentliggørelse og klagefrist**

Landzonetilladelsen skal offentliggøres. Den annonceres på kommunens hjemmeside d. 14. marts 2022 på <http://www.naestved.dk/Service/NytOgPresse/HoeringerBorgermoeder.asp>

X



Der kan klages over tilladelsen til Planklagenævnet via deres klageportal - se i øvrigt klagevejledning. Der er en klagefrist på 4 uger fra offentliggørelsen. Tilladelsen er først gyldig ved fristens udløb d. 11. april 2022.

Tilladelsen gælder kun i forhold til landzonebestemmelserne i planloven. Den skal udnyttes inden for 5 år fra offentliggørelsen for at være gyldig.

Der er i dag truffet afgørelse efter miljøvurderingsloven om, at projektet ikke kræver udarbejdelse af miljøkonsekvensrapport, og der er givet tilladelse til projektet efter vandløbsloven.

## Redegørelse

Der er søgt om etablering af et minivådområde på den sydvestlige del af matr.nr. 5a, Toksværd By, Toksværd hørende til Lundebakkevej 1b, 4684 Holmegaard ca. 1 km sydvest for Toksværd, 1km nordøst for Kalby og 1,5 km sydøst for Holme-Olstrup. Placering er vist med lilla på udsnit til højre.

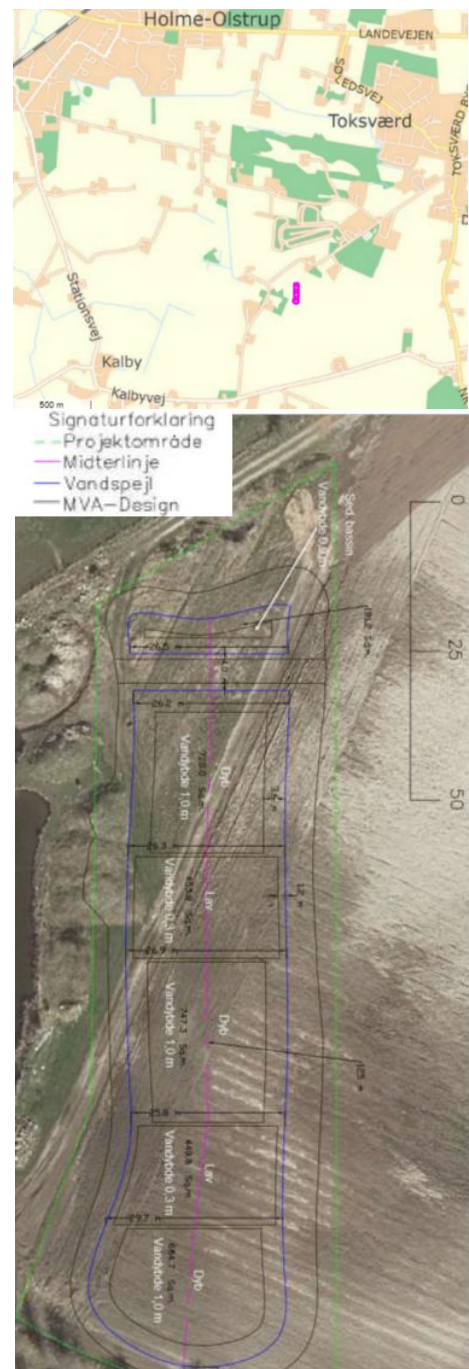
Din ejendom ligger i landzone, hvor etablering af minivådområder kræver landzonetilladelse. Formålet med landzonebestemmelserne er at hindre spredt og uplanlagt bebyggelse i det åbne land og bevare natur og landskabsværdier.

Minivådområdet etableres for at reducere belastningen af Karrebæk Fjord/ Dybsø Fjord og Smålandshavet med næringsstoffer fra et opland på ca. 32 ha. Oplandet er vist med blå streger på kortudsnit på næste side.

Minivådområdet vil bestå af et 100 cm dybt sedimentationsbassin efterfulgt af bassiner med samme vandspejl men med skiftevis dybde på 100 cm og 30 cm. Dette minivådområde er designet, så vandspejl vil ligge omtrent i kote 40,50, og det samlede vandfladeareal vil blive 0,32 ha. Projektarealet er omtrent 0,6 ha.

Minivådområdet etableres for foden af skråning mod lavning næsten alene ved afgravning – der graves ca. 6100 m<sup>3</sup> jord bort og opbygges ca. 100 m<sup>3</sup>. Overskudsjorden udlægges på matriklen i et lag med maksimal tykkelse på 0,5 m og indpasses i det naturlige terræn. Kort over minivådområdets pladskrav, zoneinddeling og bassin størrelser og vanddybder fra ansøgning ses til højre.

Vandet ledes fra lokalt opland frit til minivådområdet. Fra minivådområdet ledes vandet ad en iltningsstrappe af sten til den lille sø mod vest. Herfra løber vandet via eksisterende dræn og mindre vandløb til Jydebækken ca. 2 km vest herfor. Jydebækken løber ud i Suså ca. 5 km nord for minivådområdet lige vest for Holmegaards Mose. Suså passerer Bavelse Sø før den via Næstved Havn munder ud i Karrebæk Fjord ca. 10 km sydvest for minivådområdet.





*Oversigtsskitse over det estimerede drænoiland markeret med stiptet blå linje. Minivådområdet er skitseret som lyseblåt område. Eksisterende brønd og udløb markeret med røde punkter. Eksisterende hovedledning i mørk stiptet linje og drænledning, der skal etableres, konceptuelt skitseret ved lys grøn stiptet linje (fra ansøgningsmaterialet).*

### Anlægget i landskabet

Minivådområdet etableres på et areal, der primært anvendes til mark i omdrift, som i kommuneplanen er udpeget som potentielt lavbundsareal.

Minivådområdet vil kun opleves helt lokalt – og ikke væsentligt forskelligt fra eksisterende vandhuller og småsøer. Lavning med sø vil blive udvidet med minivådområdet. Det vil fremstå som aflang sø i nord-syd-gående retning og parrelet med eksisterende sø med vandspejlskote få cm højere end denne.

Overskudsjoeden fra de gravede bassiner udlægges på matriklen i et lag med maksimal tykkelse på 0,5 m jf. ansøgning og indpasses i det naturlige terræn jf. vilkår. I ansøgningsmaterialet er udpeget to arealer af lodsejer, hvor jorden primært ønskes udlagt. De ses på næste side.

Det af disse, der ligger vest for den eksisterende sø er undersøgt for evt. forekomst af bilag-IV-arter og udvikling i retning af beskyttet naturtype, eng eller overdrev, af kommunens naturgruppe. Vurderingen er, at der ikke er naturbeskyttelses hensyn til selve arealet, som hindrer placering af overskudsjoeden.



Kommunen har sat vilkår i forhold til terrænregulering mht. til afstand til naboer og skift i arealanvendelsen, hældningerne, undgåelse af knæk mm for at sikre tilpasningen til landskabet og hensyn til naboer. Der kan således ikke lægges jord ud helt til grænserne af de ovenfor illustrerede områder. Overskudsjoeden fra projektet kan stadig nyttiggøres på matriklen såvel inden som uden for de illustrerede arealer.

### Naboorientering

Der er afholdt naboorientering for projektet samtidig med nabohøring i forhold til bestemmelser i vandløbsloven. Der er ikke indkommet bemærkninger vedrørende forhold reguleret af planlovens landzonebestemmelser.

### **Vurdering**

Minivådområderne anlægges med det formål at reducere belastningen af Karrebæk Fjord / Dybsø Fjord med næringsstoffer. Kommunen har vurderet, at minivådområdet ikke vil påvirke landskabet væsentligt. Vi har især lagt vægt på, at:

- Det ansøgte er i overensstemmelse med formålet i planlovens landzonebestemmelser.
- Det ansøgte ikke strider i mod Næstved Kommunes praksis for landzonesagsbehandling af minivådområder.
- Det ansøgte ikke strider i mod de landskabelige-, naturmæssige, eller kulturhistoriske hensyn, som byrådet skal varetage.
- Minivådområdet ikke opleves som et teknisk anlæg i det væsentligste - men i kraft af dets placering og udformning



primært vil opleves som en mindre sø i lavning parallelt med eksisterende sø

- Minivådområdet ikke vil påvirke natur i nærområdet væsentligt

Der er lavet tiltag og givet vilkår i tilladelse fra vandløbsloven, der sikrer iltindhold nedstrøms, afvanding mm

## Natur og vandforekomster

### Beskyttet natur, sten- og jorddiger samt bilag IV-arter

Nogle dyr og planter er beskyttet af habitatbekendtgørelsens § 10 – de såkaldte bilag IV-arter. De danske dyr og planter kan ses i habitatbekendtgørelsens bilag 7.

Der er i området sandsynlighed for forekomst af følgende beskyttede bilag IV-arter: Flagermus, spidssnudet frø, springfrø og stor vandsalamander og markfirben.

Flagermus holder til i ældre træer med hulheder og sprækker. Der fældes ikke træer i forbindelse med projektet, Vi vurderer derfor, at projektet ikke har nogen væsentlig betydning for flagermus,

Søen vest for minivådområdet og arealerne lige omkring den kan være yngle- og rasteområde for beskyttede padder. Der er f.eks. tidligere gjort fund af stor vandsalamander i et vandhul ca. 200 m nord for søen. Ansøger har sandsynliggjort, at minivådområdet ikke forsinkes videre afstrømning til den eksisterende sø i perioder med nedbørsunderskud i en grad, der resulterer i væsentlig ændring for dyre eller plantelivet for denne. Minivådområdet tilbageholder sediment og kan dermed også have en positiv effekt i forhold til dyre- og plantelivet i søen. Etableringen af minivådområdet vil øge arealet, hvor padderne kan yngle og raste og på den baggrund vurderer vi, at etableringen af minivådområdet ikke vil forringe forholdene for padder. Kommunen retter opmærksomheden på, at den beskyttede sø lige vest for minivådområdet jf. Naturbeskyttelseslovens § 3 ikke må udsættes for tilstandsændringer efter eller under etableringen af minivådområdet – eksempelvis ved erosion og overfladeafstrømning af partikler under anlægsarbejdet.

Markfirben lever på solvendte skrånninger eller linjeformede terrænelementer (f.eks. skovbryn, levende hegn, stengærde o.l.).

I matrikelskel mod vest og syd er et sten- eller jorddige. Dele af diget er beskyttet mod tilstandsændringer museumslovens §29a – hvorfor der eksempelvis ikke må terrænreguleres – herunder midlertidigt udlægges jord på eller tæt op ad diget. Minivådområdet ligger nord for diget, og skygger det ikke. Når minivådområdet etableres som ansøgt (tilpasning til terræn uddybet i vilkår) og overholder museumslovens bestemmelser, vurderer vi, at eventuelle levesteder for markfirben ikke vil blive påvirket af



projektet.

Samlet set vurderer vi, at projektet ikke vil have negativ indflydelse på de nævnte bilag IV-arter.

### Natura 2000

Natura 2000- områderne skal beskytte sjældne naturtyper samt beskytte dyre- og plantearter, der er truede, sårbare eller sjældne.

Der er ikke Natura 2000-områder i nærheden af minivådområdet, men vandet fra minivådområdet ledes til vandløb, der passerer og udmunder i natura 2000-områder.

Jydebækken leder vand til Susåen, som er en del af Natura2000-område nr. 163, "Suså, Tystrup-Bavelse Sø, Slagmosen, Holmegårds Mose og Porsemose" ca. 3 km væk. Området udgøres af habitatområde H194, H145 og fuglebeskyttelsesområde F91.

Fuglebeskyttelsesområde skal opretholde og sikre levesteder for fuglene. Hvert område er udpeget for at beskytte bestemte fuglearter. Dvs. arter, som er sjældne, truede, eller følsomme over for ændringer af deres levested. Det er arter som er hjemmehørende eller regelmæssigt er i Danmark under deres træk, for at fælde fjer, raste eller overvintre. Habitatområderne skal beskytte sjældne naturtyper samt beskytte dyre- og plantearter, der er truede, sårbare eller sjældne.

Suså munder via. Næstved Havn ud i Natura 2000-område-nr. 169, Havet og kysten mellem Karrebæk Fjord og Knudshoved Odde.

Der er god afstand til Natura2000-områderne, og vi vurderer, at projektet ikke vil påvirke Natura2000-områderne eller de arter, der er udpegningsgrundlaget for dem, negativt. Projektet vil være med til at forbedre vandkvaliteten i Susåen, Tystrup-Bavelse Søerne og Karrebæk fjord ved at det reducerer udledningen af kvælstof og fosfor.

### Hydrologi

Fra øst løber dræn til minivådområdet i lavning med dette og den eksisterende sø alene med tyngdekraft. Herfra kan der være en mindre, men ikke for dyre- og plantelivet væsentlig, forsinkelse af vandet til den eksisterende sø efter nedbørsunderskud. Fra den eksisterende sø ledes vandet som nu i dræn og vandløb, hvor den hydrauliske belastning vil være uændret. Iltindholdet vil ikke blive mindre i forhold til nuværende.

Etablering af minivådområdet forventes ikke at påvirke drikkevandsinteresser.



## **Andre forhold du skal være opmærksom på**

### Før arbejdet

Hvis du vil ændre markdræn eller rørlagte vandløb på stedet, skal du kontakte os først, da det kan kræve en tilladelse. Du kan skrive til os på [vandloeb@naestved.dk](mailto:vandloeb@naestved.dk).

Kommunen retter opmærksomheden på, at der i matriklens sydskel er sten- og jorddige, og dele af dette må der ikke foretages ændringer i jf. museumslovens §29a - heller ikke under etableringen af minivådområdet eksempelvis ved midlertidigt udlæg af jord eller materialer.

Søen lige vest for minivådområdet må ikke udsættes for tilstandsændringer efter eller under etableringen af minivådområdet jf. naturbeskyttelseslovens § 3 – eksempelvis ved terrænregulering eller overfladeafstrømning af partikler under anlægsarbejdet.

Som ejer eller bygherre kan du altid få en udtalelse hos Næstved Museum, før du graver, jf. museumslovens § 25. Hvis du spørger først, får du de bedste muligheder for at undgå standsning af anlægsarbejdet og udgifter til arkæologisk undersøgelse, jf. museumslovens § 27. Hvis du finder arkæologiske levn som f.eks. samlinger af sten, sortfarvet jord, knogler, potteskår eller mønter, skal du altid standse anlægsarbejdet og underrette museet. Du er ikke fritaget for denne forpligtelse, selvom du har fået en udtalelse.

Hvis der under bygge- eller jordarbejdet konstateres en forurening af jorden, skal du underrette kommunen, jf. jordforureningslovens § 71.

### Under arbejdet

Hvis du finder arkæologiske levn som f.eks. samlinger af sten, sortfarvet jord, knogler, potteskår eller mønter, skal du altid standse arbejdet og give museet besked. Du er ikke fritaget for denne forpligtelse, selvom du har fået en udtalelse.

Opdager du en forurening ved arbejdet, skal du kontakte os, så vi kan vurdere, hvad der skal gøres. Du kan skrive til os på [jordforurening@naestved.dk](mailto:jordforurening@naestved.dk).

## **Lovgrundlag**

Her er en oversigt over de regler, som vi har nævnt i brevet:

Landzonetilladelsen er givet efter planlovens § 35, stk. 1.

Artsbeskyttelsen er reguleret af habitatbekendtgørelsens §§ 7 og 10.

Natura 2000 er reguleret af habitatbekendtgørelsens §§ 6 og 7.

Ændringer af dræn og vandløb er reguleret af vandløbslovens §§ 6 og 17.



Projektets relation til krav om miljøvurdering er beskrevet i miljøvurderingslovens bilag 2 pkt. 10f.

Forurening skal anmeldes til os efter miljøbeskyttelseslovens § 21.

Krav om standsning af arbejdet ved arkæologiske fund er reguleret af museumslovens §§ 25 og 27.

Bestemmelserne om natur beskyttet mod tilstandsændringer er reguleret i naturbeskyttelseslovens §3

Bestemmelse om sten- og jorddiger beskyttet mod tilstandsændringer er reguleret i museumslovens §29a

Du kan finde lovene på [www.retsinformation.dk](http://www.retsinformation.dk)

### Klagevejledning

Du kan klage over afgørelsen og de vilkår, der er knyttet til den, til Planklagenævnet. Nævnet afgør spørgsmål om klageberettigelse.

Ifølge planlovens § 59 er ministeren og enhver med retlig interesse (fx ansøger og ejer) klageberettiget. Klageberettigede er også landsdækkende foreninger og organisationer, der har beskyttelse af natur og miljø som hovedformål, eller som varetager væsentlige brugerinteresser inden for arealanvendelsen. Det er et krav, at foreningen/organisationen har vedtægter eller love, der dokumenterer formålet, og at den repræsenterer mindst 100 medlemmer.

Du klager via [www.naevneneshus.dk](http://www.naevneneshus.dk) til planklagenævnet <https://naevneneshus.dk/start-din-klage/planklagenaevnet/> klagen sendes gennem denne klageportalen til kommunen.

Din klage er indgivet, når den er tilgængelig for kommunen i Klageportalen.

Når du klager, skal du betale et gebyr på 900 kr. for privatpersoner og 1.800 kr. for virksomheder og organisationer, hvilket er en betingelse for klagenævnets behandling af sagen. Gebyret tilbagebetales, hvis du får helt eller delvis medhold i klagen. Du betaler gebyret med betalingskort i Klageportalen.

Som udgangspunkt afviser Planklagenævnet klager, der sendes uden om Klageportalen. Hvis du ønsker at blive fritaget for at bruge Klageportalen, skal du sende en begrundet anmodning til kommunen. Vi videresender herefter anmodningen til klagenævnet, som beslutter, om din anmodning kan imødekommes.

Klagen skal være indgivet i Klageportalen inden 4 uger fra annonceringen, dvs. **senest den 11. april 2022**.

Yderligere information og klagevejledning kan du se på Planklagenævnets hjemmeside.

Hvis man ønsker en afgørelse ved en domstol, skal retssagen være anlagt inden 6 måneder fra offentliggørelsen af afgørelsen jf. § 62, stk. 1, i planloven.





## Hvis du har spørgsmål til afgørelsen

Du er velkommen til at kontakte mig, hvis du har spørgsmål til sagen.

Venlig hilsen

Lars Kristian Laustsen

Planlægger

Næstved Kommune

### Kopi er sendt til:

Danmarks Naturfredningsforening, Masnedøgade 20, 2100 København Ø. [naestved@dn.dk](mailto:naestved@dn.dk)

Friluftsrådet, Kreds Sydvestsjælland [sydvest@friluftsraadet.dk](mailto:sydvest@friluftsraadet.dk)

Friluftsrådet, Scandiagade 13, 2450 København SV. [fr@friluftsraadet.dk](mailto:fr@friluftsraadet.dk)

Næstved Museum, Ringstedgade 4, 4700, [naestved@museerne.dk](mailto:naestved@museerne.dk)

Slots- og Kulturstyrelsen, [post@slks.dk](mailto:post@slks.dk)

Dansk Ornitologisk Forening, [natur@dof.dk](mailto:natur@dof.dk)

Dansk Ornitologisk Forening, Næstved, [naestved@dof.dk](mailto:naestved@dof.dk)

Danmarks Sportsfiskerforbund [lbt@sportsfiskerforbundet.dk](mailto:lbt@sportsfiskerforbundet.dk)

Danmarks Sportsfiskerforbund, Miljøkoordinator [cskotte@cas.org](mailto:cskotte@cas.org)

---

<sup>i</sup> Bekendtgørelse om udpegning og administration af internationale naturbeskyttelsesområder samt beskyttelse af visse arter nr. 2091 af 12.11.2021.