



Ansøger og dennes rådgiver

**Team Byg, BBR og Landzone**

Næstved Kommune  
5588 5588  
[www.naestved.dk](http://www.naestved.dk)

Åben Land  
5588 6005  
[land@naestved.dk](mailto:land@naestved.dk)

**Dato**  
16.06.2026

**Sagsnr.**  
26-005825

**Sagsbehandler**  
Lars Kristian Laustsen  
[lklau@naestved.dk](mailto:lklau@naestved.dk)

**Afgørelse om at der ikke skal foretages yderligere miljøvurdering af (udarbejdes miljøkonsekvensrapport til) en skovrejsning på ca. 5,4 ha på matrikel 7c, Sneslev By, Førlev hørende til Sneslevvej 49, 4250 Fuglebjerg****Afgørelse**

Næstved Kommune har vurderet konsekvenserne af det ansøgte efter screeningsreglerne i miljøvurderingslovens § 21, stk. 1 (lovbek. nr. 4 af 03/01/2023). Vores konklusion er, at den ansøgte skovrejsning på matrikel 7c, Sneslev By, Førlev ikke vil have væsentlig indvirkning på miljøet. Derfor skal der ikke udarbejdes en miljøkonsekvensrapport (tidligere VVM-redegørelse – udarbejdes Vurdering af Virkninger på Miljøet).

**Nærmere redegørelse**

Den ønskede skovrejsning kræver screening, da nyplantning af skov er omfattet af bilag 2 pkt. 1d i lovbek. nr. 4 af 03/01/2023 om miljøvurdering af planer, programmer og af konkrete projekter.

Ansøger har anvendt ansøgningsskema svarende til bilag 1 i bek. 806 af 14/06/2023 om miljøvurdering af planer, programmer og af konkrete projekter omfattet af lov om miljøvurdering af planer og programmer og af konkrete projekter.

Næstved Kommune har vurderet, at den ansøgte skovrejsning ikke vil kunne påvirke miljøet væsentligt, herunder at skov som udgangspunkt er en miljøvenlig arealanvendelse, og at den konkrete skov ikke vil påvirke natur eller vandforekomster negativt.

Næstved Kommune har foretaget en GIS-screening, der også indgår i vurderingen. Endelig kan kommunen bekræfte, at skovrejsningen ikke strider mod de love og regler (og interesser), som hører under kommunens myndighedsområde – og at vi ikke vil afvise skovrejsningen jf. bek. om jordressourcens anvendelse til dyrkning og natur §§ 8 - 9.

**Projektets karakteristika**

Ansøger ønsker at rejse blandingskov på matrikel 7c, Sneslev By, Førlev. Over matriklen er adgangsvej/indkørsel til Sneslevvej 47, hvorfor skoven vil være delt i to/ indkørslen vil fungere som skovvej.



”Der søges tilskud til privat skovrejsning, hvorfor der under forudsætning af at tilskuddet opnås, vil blive pålagt fredskovspligt. Skoven vil bestå af en divers blanding af løv- og nåletræer samt buske og mindre træer. Hvad angår fordelingen mellem løv og nål ved skovrejsning, vil skoven overholde reglerne for fredskovspålæggelse.

Skoven etableres uden reolpløjning, dvs. jorden pløjes med almindelig landbrugspløj, forud for plantning.

Der holdes mindst 10 m. afstand til NBL §3-områder. Yderkanten omkring skoven beplantes med skovbryn, bestående af buske og mindre træer jf. reglerne for fredskovspålæggelse. Dette vil skabe en naturlig overgang mellem de eksisterende bevoksninger eller åbne arealer og den fremtidige skov. Skovbrynene vil bestå af hjemmehørende arter, som i fremtiden kan bidrage med levesteder og spredningsveje for flora og fauna.

Der sættes et mindst 140 cm højt vildthejn, der kan forventes at stå i op til ti år efter plantning.”

Ansøger vil udelukkende bruge hjemmehørende arter i bryn og ønsker, at de i udgangspunkt er tilpasset det østdanske landskab her – det kunne eksempelvis være skovæble, tjørn, slåen, hassel, hyld og enkelte eg. Endeligt valg af arter vil være afhængig af udbud på plantetidspunktet.

**Træer:** ask (*Fraxinus excelsior*), avnbøg (*Carpinus betulus*), bævreasp (*Populus tremula*), bøg (*Fagus sylvatica*), dunbirk (*Betula pubescens*) fuglekirsebær (*Prunus avium*), rødæl (*Alnus glutinosa*), skov-elm (*Ulmus glabra*), skovfyr (*Pinus sylvestris*), skærm-elm (*Ulmus laevis*), småbladet elm (*Ulmus minor*), småbladet lind (*Tilia cordata*), spidsløn (*Acer platanoides*), stilkeg (*Quercus robur*), storbladet lind (*Tilia platyphyllos*), vintereg (*Quercus petraea*), vortebirk (*Betula pendula*).

**Småtræer:** almindelig røn (*Sorbus aucuparia*), navr (*Acer campestre*), seljepil (*Salix caprea*), seljeron (*Sorbus intermedia*), skov-æble (*Malus sylvestris*), tarmvridrøn (*Sorbus torminalis*).

**Buske:** almindelig ene (*Juniperus communis*), almindelig hvidtjørn (*Crataegus laevigata*), almindelig hyld (*Sambucus nigra*), almindelig hæg (*Prunus padus*), almindelig kristtorn (*Ilex aquifolium*), benved (*Euonymus europaeus*), blågrøn rose (*Rosa dumalis*), dunet gedeblad (*Lonicera xylosteum*), engriflet hvidtjørn (*Crataegus monogyna*), femhannet pil (*Salix pentandra*), finsk røn (*Sorbus hybrida*), fjeldribs (*Ribes alpinum*), gråpil (*Salix cinerea*), hassel (*Coryllus avellana*), havtorn (*Hippophaë rhamnoides*), hunderose (*Rosa canina*), klitrose (*Rosa pimpinellifolia*), korallhvidtjørn (*Crataegus rhipidophylla*), krybende pil (*Salix repens*), kvalkved (*Viburnum opulus*), rød kornel (*Cornus sanguinea*), slåen (*Prunus spinosa*), solbær (*Ribes nigrum*), sort pil (*Salix myrsinifolia*), spydpil (*Salix hastata*), taks (*Taxus baccata*), tørst (*Rhamnus frangula*), vrietorn (*Rhamnus catharticus*), æblerose (*Rosa rubiginosa*), øret pil (*Salix aurita*).

#### *Liste over hjemmehørende arter - fra ansøgningen*

Brynene vil blive opbygget med flest buske og små træer, og planterne vil være lave yderst og tiltage i højden mod kerneskovens inderst. Omkring de to søer og indkørslen til naboejendommen startes også med bryn/indre bryn. I kerneskovens vil være større træarter – givet med større bestandstræer som bøg og eg.

Ansøger oplyser, at skovens yderste træække minimum etableres i en afstand på 1 m fra skel (dog længere fra naturtyper og beskyttede diger jf. beskrivelserne om disse under ”Beskyttet natur og lign.”).

Skoven etableres primært på jord i omdrift i et område, hvor skovrejsning jf. kommuneplanen hverken er ønsket eller uønsket. Skoven ønskes plantet i efteråret 2026. I udgangspunktet forventer ansøger at plante med såvel række som planteafstand på 1,5 m.



## Projektets placering og potentielle indvirkning

Skoven etableres i det åbne land på en mindre fritliggende landbrugsejendom med kun denne matrikel på ca. 6,2 ha. Skoven ønskes at antage et samlet areal på ca. 5,4 ha af disse.

Ejendommen ligger ca. 2 km nordøst for Fuglebjerg og ca. 13 km nordvest for Næstved. Ejendommens placering ses herunder og skovkort på næste side.



*Ejendommen, hvor skoven etableres, er markeret med grønt og vist med rød pil. Det er Næstved, der ses i nederste højre hjørne.*

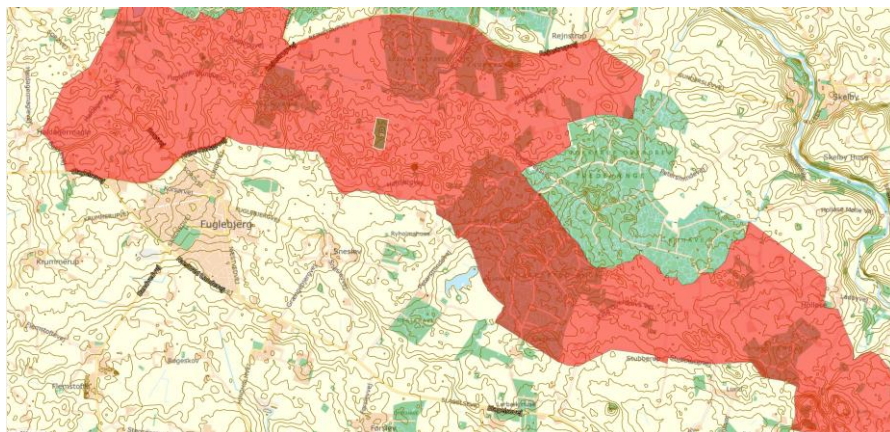


*Skovkort - fra ansøgningen*



I kommuneplanen er området, skovrejsningen vil ligge i, udpeget som "bevaringsværdigt landskab" og som "større sammenhængende landskab".

Formålet med udpegningen af bevaringsværdigt landskab er at sikre det åbne lands værdier. Området ligger inden for delområde 11b, Kolsbjerg, Højbjerg dødislandskab i kommunens landskabsanalyse.



*Delområde 11 b i kommunens landskabsanalyse er markeret med rødt, mens ejendommen med skovrejsningen er markeret med mørkt grønt med hvidt omruds relativt centralt på kortet. De brune højdekurver er med 2,5 m ækvidistance, og bakkerne, der ikke ønskes sløret, ses ved stor tæthed af dem – f.eks. ved Kolsbjerg og Troldebjerg (helt sydøst) samt ved Lundehøj (ca. 0,5 km sydvest for skovrejsningen over gadenavnet Højbjergvej).*

Højbjerg Dødislandskab er et småbakked landskab. I forhold til skovrejsning står følgende "Der bør ikke etableres store områder med skovrejsning, men der vil godt kunne etableres mindre skovpartier, dog ikke hvor landskabet er mest kuperet, fx ved Kolsbjerg, da skove vil sløre det særegne landskab." Ejendommen ligger ikke med eller nær de mest kuperede egne af delområdet, hvor der er stejle dødisbakker med store højdeforskelle. Skoven vil opleves inden for den struktur af nord-sydgående skel, hvor der i flere ad disse tidligere var levende hegn, hvilket bl.a. fremgår ad ældre topografiske kort.

De Større sammenhængende landskaber skal så vidt muligt friholdes for nye tekniske anlæg og for støjende aktiviteter.

Vi vurderer, at den ansøgte "mindre" skovrejsning på den konkrete lokalitet ikke er i strid med de to udpegninger.

Skovrejsningen ligger inden for et større område der i kommuneplanen er udpeget til "naturbeskyttelsesområde". Det er et område, hvor der med fordel kan etableres natur for at skabe sammenhæng til eksisterende natur. Skovrejsningen "spiller" ind i dette.



### Beskyttet natur og lign.

På ejendommen er to mindre søer. Der må ikke foretages tilstandsændringer i disse to naturtyper jf. naturbeskyttelseslovens §3. Ligeledes er der nogle småsøer på naboejendommene.



Beskyttet natur (blåskraverede søer) og beskyttede diger (orange streger).

Skovrejsning kan potentielt udgøre en tilstandsændring for søerne – eksempelvis ved at skygge for dem - og dermed gøre dem mindre velegnede for varmekrævende dyrearter som padder.

Ved den nordlige sø er der træer, der er over 10 m høje, men de er alene nord for søen. Ved den sydlige sø, er der sporadiske træer og buske. Søerne burde for nuværende derfor være lyseksponerede i et vist omfang. Skoven etableres jf. ansøger med respektafstand til søerne på mindst 10 m – og startende med de lave arter i de indre bryn. Skoven blive etableret med bryn yderst og inderst, hvorfor skoven ikke vil skygge væsentligt for søerne i området.

I ejendommens sydskel og i den sydlige del af ejendommens vestskel er der registreret strækninger med beskyttede sten- eller jorddiger i Slots- og



Kulturstyrelsen registrering. Der må ikke foretages tilstandsændringer i sten- og jorddiger, jf. museumslovens § 29a – eksempelvis i form af midlertidigt oplag af jord, maskiner og materialer.

Diget mod syd har mest karakter af en grøft, suppleret med et mere eller mindre tosidet dige eller ensidet terrænspring i højde mellem 0,1 m og 1 m. Diget mod vest er langt mere markant i højden – men uden supplerende grøft. Der er bevoksning på begge strækninger. Skoven etableres jf. ansøger i respektafstand på 2 m til digerne.

#### *Bilag-IV-arter*

Der er i hele kommunen mulighed for forekomst af følgende beskyttede bilag IV-arter på egnede lokaliteter: flagermus, spidssnudet frø, springfrø og stor vandsalamander.

Stor vandsalamander, springfrø og spidssnudet frø er alle tilknyttet vandhuller eller våde områder. Der fjernes ikke vandhuller ved projektet. Skovrejsning kan potentielt skygge for vandhuller, gøre dem koldere, og dermed gøre disse mindre velegnede for padder. Konkret vil det jf. beskrivelsen under "beskyttet natur og lign." ikke være tilfældet. Mere permanent skov og uopdyrkede arealer i mellem kan potentielt give bedre spredningsmuligheder.

Vi vurderer derfor, at det ansøgte ikke har en væsentlig indvirkning på padderne eller deres levesteder.

Flagermus lever typisk i skovområder, gamle hule træer og hulrum i eksisterende bygninger.

Der fældes ikke træer ved skovrejsningen. Skovrejsning i området kan på længere sigt gøre området mere interessant som raste- og yngleområde.

#### *Natura 2000*

Nærmeste internationale naturbeskyttelsesområde ligger i en afstand af ca. 2,2 km nordøst fra projektområdet. Det er Natura 2000-område nr. 163 - Suså, Tystrup-Bavelse Sø, Slagmosen, Holmegårds Mose og Porsmose.

På grund af den store afstand samt projektets karakter, er det vores vurdering, at det ikke vil have effekt på Natura 2000-området.

#### *Overfladevand og grundvandsforekomster*

Omtrent 280 m nord fra den ønskede skovrejsning løber en strækning af vandløbet Hulebæk. Det er ikke målsat overfladevand jf. indsatsbekendtgørelse. Fra ca. 420 m nordøst for skovrejsningen er Hulebæk imidlertid målsat overfladevand. Herfra løber vandløbet mod nord ud i Tystrup Sø, der også er målsat overfladevand.

Vand fra Sneslevvej 49 må forventes via dræn at løbe til Hulebæk ad en eller anden vej – se "Dræn og afledning" side 8. Skovrejsningen sker i stor



afstand til de åbne vandløbsstrækninger, og der ændres ikke væsentligt på afledningen af overfladevand. I udgangspunktet vil der på sigt kunne forventes mindre potentiel næringsbelastning eller sedimentvandring fra skoven til vandløb end fra mark i omdrift.

Ud fra de oplysninger, vi har, vurderer kommunen, at projektet ikke vil forringe tilstanden af vandløbet – eller dettes mulighed for at bevare/opnå en god økologisk tilstand.

Området, hvor der er ansøgt om skovrejsning, er beliggende i et område med særlige drikkevandsinteresser.

Skovrejsningen forventes ikke at medføre sprækkedannelse, mere blottet jord mm. Der er registreret en sløjfet boring i GEUS Jupiterdatabase på matriklen, hvor skovrejsningen ønskes. Nærmeste aktive drikkevandsboring er nr. 216.406, der ligger ca. 125 m syd for matriklen på Skovgård, med adresserne Sneslevvej 61-67 samt 67. Den ligger bag mindre sø, beplantning og bygningssæt i forhold til skovrejsningen.

Ud fra de oplysninger, vi har, vurderer kommunen, at projektet ikke resulterer i mindre grundvandsdannelse – eller i at grundvandsforekomsterne vil være ringere beskyttet. Den ansøgte løvskov må i udgangspunktet forventes at yde bedre beskyttelse af grundvandet end den hidtidige anvendelse med mark i omdrift.

### **Klagevejledning og annoncering**

Enhver med retlig interesse kan klage over denne afgørelse til Miljø- og Fødevareklagenævnet angående retlige forhold jf. miljøvurderingslovens § 49. Et retlig forhold kan for eksempel være, om kommunen har brugt de rigtige bestemmelser og udført vurderinger rigtigt.

Klagen skal sendes gennem klageportalen i Nævnenehus, [www.naevneneshus.dk](http://www.naevneneshus.dk). Miljø- og Fødevareklagenævnet skal have modtaget klagen senest 4 uger fra annonceringen på hjemmesiden – altså senest den 14. juli 2026. Det er en betingelse for nævnets behandling af en klage, at klageren indbetaler et gebyr på 900 kr. (privatpersoner). Nævnet sender en opkrævning til klageren, efter klagen er registreret. Se mere om klageproceduren på [www.naevneneshus.dk](http://www.naevneneshus.dk)

Miljø- og Fødevareklagenævnet kan bestemme, at denne afgørelse ikke må udnyttes før klagenævnets afgørelse jf. miljøvurderingslovens §53.

Hvis kommunens afgørelse skal behandles af en domstol, skal sagen rejses senest 6 måneder efter offentliggørelsen.

### **Kommentar fra Næstved Kommune til ansøgers udfyldte ansøgningsskema og andre forhold**

*Projektets placering*



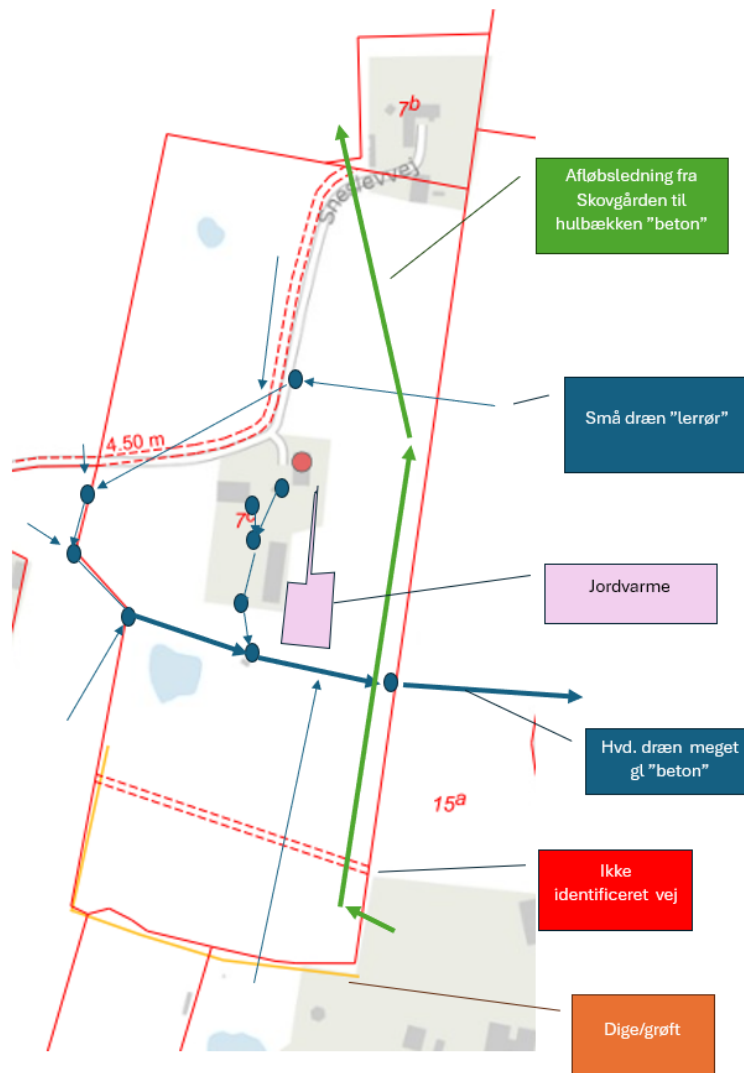
Spørgsmål 24 bør i stedet for "ja" svares med et "ikke relevant", da her ikke er en lokalplan på det ansøgte projektareal.

### Dræn og afledning

Hvis der er ejendomme udenfor, hvis vandafledning er afhængige af evt. dræn i projektområdet, skal drænenes funktion sikres ved f.eks. omlægning eller evt. ændring til faste rør. En omlægning kræver tilladelse efter vandløbsloven, og det er ansøgers ansvar at undersøge dette.

Hvis du vil ændre markdræn eller rørlagte vandløb på stedet, skal du kontakte os først, da det kan kræve en tilladelse. Du kan skrive til os på [vandloeb@naestved.dk](mailto:vandloeb@naestved.dk).

I HedeDanmarks gamle arkiv er der ikke registreret dræn på matriklen. Der er kun registreret dræn på ejendommen nordvest herfor. Registreringerne er vejledende, og såvel projektområdet som naboarealer er sandsynligvis også drænet. Lodsejer har således sendt os registrering af hans observationer og formodede dræning på ejendommen.



Lodsejers observationer af dræn, grøfter mm – fra ansøgningen.



Ansøger oplyser desuden, at lodsejer ønsker enten at åbne drænene eller undgå beplantning oven på dem i en afstand på 3 m til hver side over deres midte.

### *Tinglysninger*

Der er otte tinglyste servitutter knyttet til ejendommen. Ejer er altid forpligtet til at overholde gældende servitutter på ejendommen.

Venlig hilsen

Lars Kristian Laustsen

Planlægger

Næstved Kommune

Kopi sendt til

Rådgiver og lodsejer

Danmarks Naturfredningsforening Næstved, [dnnæstved-sager@dn.dk](mailto:dnnæstved-sager@dn.dk)

Friluftsrådet, [lokalraad@friluftsradet.dk](mailto:lokalraad@friluftsradet.dk)

Friluftsrådet, Næstved Kommune, [næstved@friluftsradet.dk](mailto:næstved@friluftsradet.dk)

Næstved Museum, [sagsbehandling@museerne.dk](mailto:sagsbehandling@museerne.dk)

Museum Sydøstdanmark, [museerne@museerne.dk](mailto:museerne@museerne.dk)

Dansk Ornitologisk Forening, [natur@dof.dk](mailto:natur@dof.dk)

Dansk Ornitologisk Forening, Næstved, [næstved@dof.dk](mailto:næstved@dof.dk)

Danmarks Sportsfiskerforbund, [post@sportsfiskerforbundet.dk](mailto:post@sportsfiskerforbundet.dk)