



Ansøger

Center for Teknik og Miljø
Team Byg, BBR og
Landzone

Næstved Kommune
Rådmandshaven 20
4700 Næstved
5588 6005
www.naestved.dk
Mail: land@naestved.dk

Landzonetilladelse til etablering af en sø på Skovbovej 13, 4700 Næstved

Dato
21.05.2026

Kære ansøger

Sagsnr.
24-027483

Vi skriver til dig for at meddele dig vores afgørelse på din ansøgning om landzonetilladelse.

Sagsbehandler
Susanne Outzen

Næstved Kommune giver dig landzonetilladelse

Direkte telefon
5588 6020

Du får landzonetilladelse til etablering af en ca. 600 m² sø på matr.nr. 4a Bonderup By, Næstelsø beliggende på Skovbovej 13, 4700 Næstved.

Mail
susout@naestved.dk

Tilladelsen får du på vilkår af, at:

- vandhullet tilpasses terrænet med jævnt skrånende bredder (i gennemsnit ikke stejlere end 1:5 og ingen steder stejlere end 1:3).
- søen får en maksimal dybde af 2 meter (gerne mindre).
- der ikke anlægges øer i vandhullet.
- den opgravede jord kan spredes jævnt ud på dyrkede marker i et lag på maksimalt 0,5 meter, der følger terrænets kurver.
- materialet skal lægges mindst 10 meter fra vandhullet.
- Næstved kommune skal underrettes, når arbejdet er gennemført.
 - Det kan ske på 5588 6150 eller natur@naestved.dk

Desuden anbefales det af hensyn til vandkvaliteten samt plante- og dyrelivet, at:

- der holdes en afstand fra det omkringliggende dyrkede areal på minimum 10 meter rundt om hele søen. Denne afstand med udyrket areal vil reducere mængden af næringsstoffer i søen betragteligt, og derved mindske tilgroning af søen.
- der ikke udsættes planter i søen. Naturlig vegetation skal nok komme af sig selv inden for kort tid.



- du ikke sår eller planter på søbredden. Naturlig vegetation skal nok komme af sig selv inden for kort tid.
- hvis du planter i nærheden af søen, skal det være nord for søen. Dette er for at undgå, at søen bliver beskyttet. En solbeskinnet sø vil have områder med varmere vand, hvilket er at foretrække for padder.
- du er helt færdig med anlæg af søen senest 3 måneder efter, du starter.

Du kan hente yderligere råd og vejledning her:

https://www.naestved.dk/media/sm1ia1wa/folder_vandhuller-og-smaa-soeer.pdf

Efter etableringen vil vandhullet blive registreret som et § 3 område i henhold til naturbeskyttelsesloven.

Det betyder, at det kræver en dispensation fra kommunen, hvis du ændrer tilstanden af vandhullet, f.eks. ved at sætte ænder, fodrer eller sætter planter ud i vandhullet.

Du skal være opmærksom på, at søen i henhold til vandløbsloven ikke må være i forbindelse med vandløb eller dræn.

Skal der ændres eller nedlægges dræn i eller udenfor etableringsområdet kræver det en tilladelse fra vandløbsloven. Vandhullet må ikke etableres før, der er givet tilladelse til ændring af dræn. Tilladelse fra vandløbsloven kan ansøges hos vandløbsafdelingen i Næstved Kommune på adressen vandloeb@naestved.dk.

Ændrer du et ukendt dræn under etableringsarbejdet, skal du også kontakte vandløbsafdelingen for at få tilladelse til ændring af dræn.

Lovgrundlag

Afgørelsen er meddelt i henhold til planlovens § 35, stk. 1, og gælder kun i forhold til landzonebestemmelserne i planloven.

Hvornår gælder tilladelsen

Vær opmærksom på, at tilladelsen først er gyldig, når klagefristen er udløbet efter **den 19. juni 2026**, og der ikke er klaget over den. Du vil høre fra os inden for en uge efter klagefristens udløb, hvis der er kommet en klage.

Tilladelsen skal være udnyttet indenfor 5 år fra offentliggørelsen.



Hvad ligger til grund for afgørelsen

Du får tilladelse, fordi den ansøgte sø med dens placering i og udformning efter eksisterende lavning vil opleves som en naturlig del af landskabet samtidig med, at den kan øge naturværdien og biodiversiteten i området.

Du kan læse mere om, hvorfor vi har givet dig denne tilladelse under afsnittet "Vores vurdering".

Offentliggørelse og klage

Landzonetilladelsen skal offentliggøres. Vi annoncerer den på kommunens hjemmeside <https://www.naestved.dk/hoeringer> **fredag den 22. april 2026**.

Der kan klages over tilladelsen til Planklagenævnet via deres klageportal. Du kan læse mere i klagevejledningen på sidste side i tilladelsen.

Redegørelse for sagen

Ejendommen Skovbovej 13, 4700 Næstved ligger i landzone, hvor udstykning, bebyggelse og ændret anvendelse af bygninger og arealer som udgangspunkt kræver en landzonetilladelse.

Formålet med landzonebestemmelserne er at hindre spredt og uplanlagt bebyggelse i det åbne land og at bevare natur-, klima- og landskabsværdier, og at skabe vækst og udvikling i hele landet.

Ansøgningen

Du har søgt om landzonetilladelse til at etablere en ca. 600 m² stor sø på matr.nr. 4a Bonderup By, Næstelsø beliggende på Skovbovej 13, 4700 Næstved.

Du ønsker at etablere søen på et område af marken, I kalder for 'lavningen'. Her står der ofte vand om vinteren eller i regnfulde perioder på trods af, at der er blevet drænet for år tilbage.

Den opgravede jord fordeles på jeres egne marker.

Søen etableres "naturligt" ved, at der graves til vandstandsende lag.

Formålet med søen er fornøjelse ved at bidrage til øget natur og biodiversitet på jeres egen lille matrikel og i område. Et naturareal kan tiltrække flere dyr og insekter til området. I har oplevet, at mange af jeres naboer i de seneste år har braklagt deres marker, og I oplever deraf et øget liv omkring og på jeres marker, og det vil I gerne bidrage yderligere til med anlæggelsen af søen.

Placering og omtrentlig afgrænsning af søen ses på nedenstående luftfoto fra ansøgningsmaterialet.



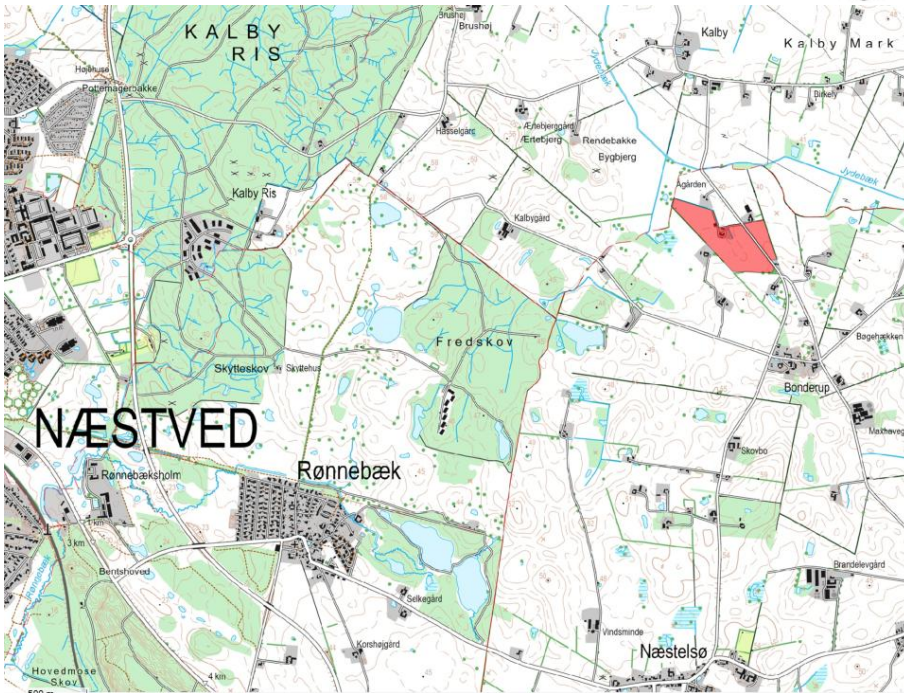
Placering af den ca. 600 m² store sø på ejendommen Skovbovej 13, 4700 Næstved. Fra ansøgningsmaterialet.

Placering

Ejendommen Skovbovej 13, 4700 Næstved er jf. BBR registreret som en ca. 8,98 ha stor landbrugsejendom, der er beliggende i landzone, frit i det åbne land.

Skovbovej 13, 4700 Næstved ligger ca. 400 meter nord for landsbyen Bønderup og ca. 3,2 km øst for Næstved.

Ejendommens placering og udstrækning er indtegnet på nedenstående topografiske kort.



Skovbovej 13, 4700 Næstved ligger i landzone ca. 400 meter nord for landsbyen Bonderup og ca. 3,2 km øst for Næstved.



Skråfoto af ejendommen Skovbovej 13, 4700 Næstved set fra sydvest den 7. maj 2023. Med rød pil er markeret den omtrentlige placering af søen, hvor der er en naturlig lavning i landskabet. Kilde: Klimadatastyrelsen.



Plangrundlag

I kommuneplanen er området, ejendommen ligger i, udpeget som Jordbrugsområde. Formålet med udpegningsen er at sikre jordbrugets erhvervsmæssige vækst og en bæredygtig natur- og landskabsforvaltning.

Kommunen vurderer, at etableringen af søen ikke er i strid med udpegningsen. Kommunen vurderer samtidig, at søen etableres og udformes, så den vil opleves "naturligt" i landskabet, og at den vil øge områdets naturindhold.

Natura 2000

Vi kan ikke give landzonetilladelse, hvis det ansøgte kan påvirke et Natura 2000-område væsentligt.

Det ansøgte ligger i en afstand af ca. 4,5 km syd for det nærmeste Natura 2000-område, N163 Suså, Tystrup-Bavelse Sø, Slagmosen, Holmegårds Mose og Porsmose.

Det er vores vurdering, at søen pga. projektets karakter og afstanden ikke påvirker Natura 2000-området væsentligt.

Bilag IV-arter

Nogle dyr og planter er beskyttet af EU's habitatdirektiv – de såkaldte bilag IV-arter. De danske dyr og planter er beskrevet i habitatbekendtgørelsens bilag 7.

Vi kan ikke give landzonetilladelse, hvis det ansøgte kan beskadige eller ødelægge yngle- eller rasteområder i det naturlige udbredelsesområde for bilag IV-dyrearter eller ødelægge bilag IV-plantearter, jf. planhabitatbekendtgørelsens § 7, stk. 1.

Der er i hele kommunen mulighed for forekomst af følgende beskyttede bilag IV-arter på egnede lokaliteter: flagermus, spidssnudet frø, springfrø og stor vandsalamander.

Flagermus lever typisk i skovområder, gamle hule træer og hulrum i eksisterende bygninger. Der kan ske påvirkning af flagermus ved fældning af hule gamle træer, nedrivning/ombygning af bygninger og nedlæggelse eller anden forringelse af ledelinjer i landskabet.

Da der ikke fældes træer eller nedrives bygninger i forbindelse med projektet, vurderes det, at etablering af søen ikke har en væsentlig indvirkning på flagermus eller deres levesteder.

Stor vandsalamander, springfrø og spidssnudet frø er alle tilknyttet vandhuller eller våde områder. Der er ingen vandhuller eller vådområder tæt på ejendommen, og søen ønskes anlagt på et markareal i omdrift. Vi vurderer derfor, at det ansøgte ikke har en væsentlig indvirkning på padderne eller deres levesteder. Den vil derimod være med til at øge områdets naturindhold og vil kunne forbedre levevilkårene for paddelivet.



Overfladevand og grundvandsforekomster

Det ansøgte ligger i en afstand af ca. 280 meter fra den nærmeste § 3 beskyttede sø og ca. 420 meter fra det nærmeste målsatte vandløb, Jydebæk.

Vi kan ikke give landzonetilladelse, hvis det ansøgte forringer tilstanden af eller kan forhindre muligheden for at opnå miljømålet for vandløb, søer eller kystvande.

Der ændres ikke væsentligt på afledningen af overfladevandet til søen eller Jydebæk.

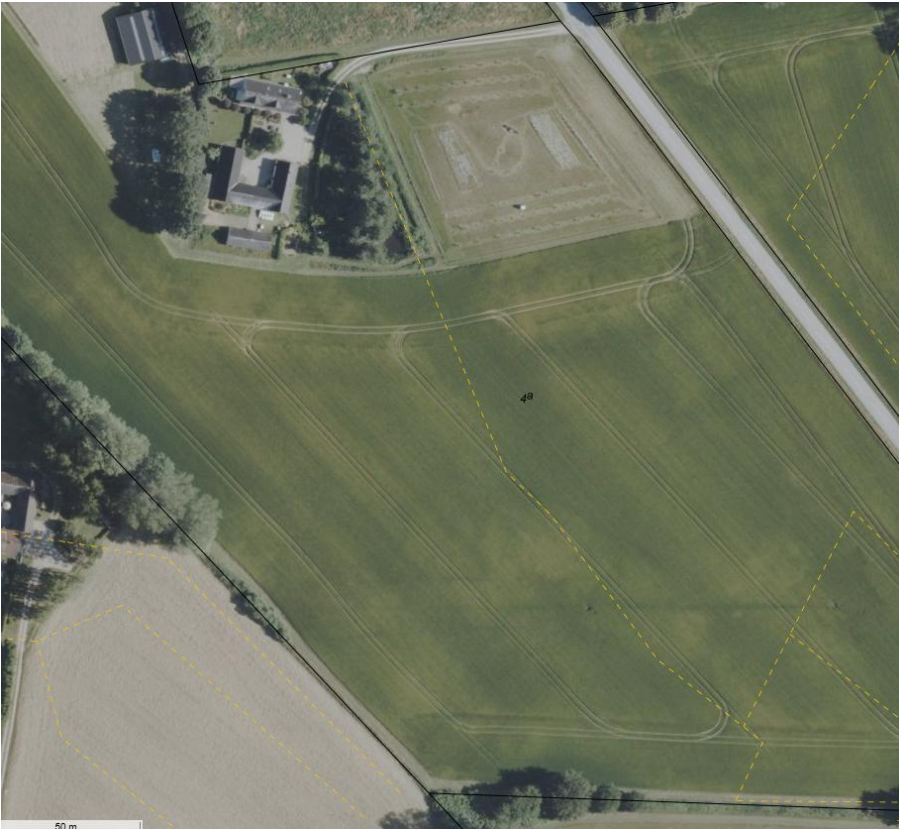
Ud fra de oplysninger, vi har, vurderer kommunen, at søen ikke vil forringe tilstanden af vandløbet og søen væsentligt – eller dets mulighed for at bevare/opnå en god økologisk tilstand.

Det ansøgte ligger i et område med særlige drikkevandsinteresser. Vi kan ikke give landzonetilladelse, hvis det ansøgte kan forringe tilstanden af grundvandsforekomster væsentligt.

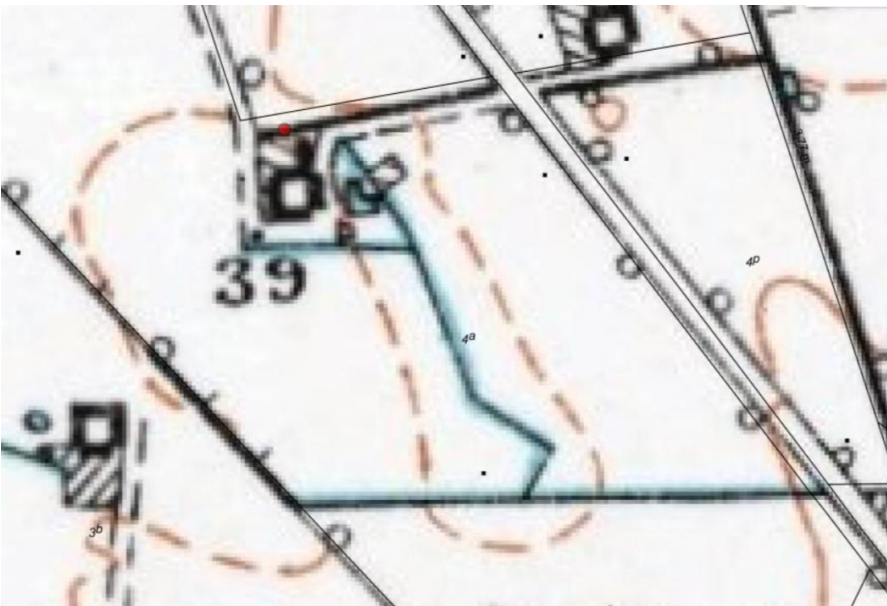
Der ændres ikke væsentligt på nedsivningen af vandet i området.

Ud fra de oplysninger, vi har, vurderer kommunen, at søen ikke resulterer i mindre grundvandsdannelse – eller i at grundvandsforekomsterne vil være ringere beskyttet.

Der ligger et markdræn under den ansøgte placering ifølge de vejledende oplysninger i kommunens webGIS. Vi gør opmærksom på, at vedligeholdelsen af drænet påhviler den enkelte lodsejer. Hvis I ønsker at ændre markdræn, henviser vi til afsnittet "Andre forhold, du skal være opmærksom på. Den omtrentlige placering af dræn ses på nedenstående luftfoto.



Luffoto 2026 med vejledende oplysninger om markdræn på ejendommen. Dræn er angivet med gul, stiplede linie.



Det lave målebordsblad 1901-1971 med angivelse af vandløb på ejendommen. Af kortet fremgår det, at søen ønskes anlagt over et tidligere, nu drænet vandløb.



Som det fremgår af ovenstående kortmateriale, er drænet på marken, hvor søen ønskes anlagt, et tidligere naturligt vandløb, som er omfattet af vandløbslovens generelle bestemmelser.

Du skal ved etableringen af søen, sikre at såvel indløb som udløb af drænet ved søens bred/kant skal sikres. Dette således, at drænet fremadrettet er nemt at genfinde og efterfølgende fjerne materialer, som fremadrettet vil kunne lejre sig omkring ind- og udløb af det eksisterende dræn.

Etableringen af søen vurderes ikke at kunne få effekt på de omgivende dyrkede arealer, da de ligger væsentligt højere i det omgivende terræn end den ansøgte sø.

Landzonepraksis

Næstved Kommune giver jf. vores politisk vedtagne Administrationsgrundlag for landzonesagsbehandling normalt tilladelse til etablering af søer på landbrugsarealer med vilkår om afstand, udformning og indpasning i terrænet samt placering af opgravet jord.

Naboorientering

Vi har vurderet, at det ansøgte er af underordnet betydning for naboer, og vi har derfor udeladt naboorientering, jf. planlovens § 35, stk. 5, da søen placeres ca. 90-100 meter fra nærmeste naboskel.

Vores vurdering

Vi har ved afgørelsen især lagt vægt på, at:

- søen, som ansøgt og med vilkår, ligger inden for det, som Næstved Kommune normalt giver landzonetilladelse til, efter vores administrationsgrundlag for landzonesagsbehandling.
- søen placeres i lavning og udformes efter eksisterende konturer i landskabet, hvorfor den vil opleves "naturlig" i landskabet samtidig med at den øger variationen af det og naturindholdet i det. Det ansøgte strider dermed ikke mod de landskabelige hensyn, byrådet skal tage.
- søen strider ikke imod klimamæssige hensyn og der er ikke nogen kulturhistoriske hensyn, som byrådet skal varetage for dette område.
- søen er i tråd med de naturmæssige hensyn, som byrådet skal varetage. Den ansøgte sø vil med vilkår bl.a. tilføre en øget naturværdi og øge biodiversiteten i området, herunder særligt forbedre levevilkårene for paddelivet.



Andre forhold, du skal være opmærksom på

Før arbejdet

Hvis du vil ændre markdræn eller rørlagte vandløb på stedet, skal du kontakte os først, da det kan kræve en tilladelse. Du kan skrive til os på vandloeb@naestved.dk.

Ejer eller bygherre kan få en udtalelse hos Museum Sydøstdanmark om eventuelle fortidsfund, før anlægsarbejdet igangsættes. Det giver de bedste muligheder for at undgå, evt. at måtte standse et allerede igangsat anlægsarbejde og udgifter til arkæologisk undersøgelse. Museet kan kontaktes pr. mail på sagsbehandling@museerne.dk

Under arbejdet

Hvis du finder arkæologiske levn, som f.eks. samlinger af sten, sortfarvet jord, knogler, potteskår eller mønter, skal du altid standse arbejdet og give museet besked. Du er ikke fritaget for denne forpligtelse, selvom du har fået en udtalelse.

Opdager du en forurening ved arbejdet, skal du kontakte os, så vi kan vurdere, hvad der skal gøres. Du kan skrive til os på jordforurening@naestved.dk.

Lovgrundlag

Her er en oversigt over de regler, som vi – ud over planlovens § 35, stk. 1.- har nævnt i brevet:

Forholdet mellem landzonetilladelser og artsbeskyttelsen er reguleret af planhabitatbekendtgørelsens §§ 5 og 7.

Forholdet mellem landzonetilladelser og sikring af Natura 2000-områder er reguleret af planhabitatbekendtgørelsens §§ 4 og 5.

Pligt til sikring af at tilstanden samt muligheden for opfyldelse af miljømål for overfladevand og grundvandsforekomster er beskrevet i indsatsbekendtgørelsens § 8.

Ændringer af dræn og vandløb er reguleret af vandløbslovens §§ 6 og 17.

Forurening skal anmeldes til os efter miljøbeskyttelseslovens § 21.

Krav om standsning af arbejdet ved arkæologiske fund er reguleret af museumslovens § 27, stk. 2.

Du kan finde lovene på www.retsinformation.dk

Klagevejledning

Du kan klage over afgørelsen, og de vilkår der er knyttet til den, til Planklagenævnet. Nævnet afgør spørgsmål om klageberettigelse.



Ifølge planlovens § 59 er ministeren og enhver med retlig interesse (fx ansøger og ejer) klageberettiget. Klageberettigede er også landsdækkende foreninger og organisationer, der har beskyttelse af natur og miljø som hovedformål, eller som varetager væsentlige brugerinteresser inden for arealanvendelsen. Det er et krav, at foreningen/organisationen har vedtægter eller love, der dokumenterer formålet, og at den repræsenterer mindst 100 medlemmer.

Du klager via Klageportalen, som du finder et link til hos Nævnenes Hus: www.naevneneshus.dk. Klagen sendes gennem Klageportalen til kommunen.

Din klage er indgivet, når den er tilgængelig for kommunen i Klageportalen.

Når du klager, skal du betale et gebyr på 900 kr. for privatpersoner og 1.800 kr. for virksomheder og organisationer, hvilket er en betingelse for klagenævnets behandling af sagen. Gebyret tilbagebetales, hvis du får helt eller delvis medhold i klagen. Du betaler gebyret med betalingskort i Klageportalen.

Som udgangspunkt afviser Planklagenævnet klager, der sendes uden om Klageportalen. Hvis du ønsker at blive fritaget for at bruge Klageportalen, skal du sende en begrundet anmodning til kommunen. Vi videresender herefter anmodningen til klagenævnet, som beslutter, om din anmodning kan imødekommes.

Klagen skal være indgivet i Klageportalen inden 4 uger efter annonceringen, dvs. **senest den 19. juni 2026**.

Yderligere information og klagevejledning kan du se på Planklagenævnets hjemmeside: <https://naevneneshus.dk/start-din-klage/planklagenaevnet/>

Hvis du ønsker en afgørelse ved en domstol, skal retssagen være anlagt inden 6 måneder fra offentliggørelsen af afgørelsen jf. § 62, stk. 1, i planloven.

Hvis du har spørgsmål til afgørelsen

Du er velkommen til at kontakte mig, hvis du har spørgsmål til sagen.



Venlig hilsen

Susanne Outzen

Landzonesagsbehandler, middelalderarkæolog

Kopi er sendt til:

Danmarks Naturfredningsforening, dnaestved-sager@dn.dk

Museum Sydøstdanmark, sagsbehandling@museerne.dk

Friluftsrådet, lokalraad@friluftsradet.dk

Friluftsrådet, Næstved Kommune, naestved@friluftsradet.dk

Dansk Ornitologisk Forening, natur@dof.dk

Dansk Ornitologisk Forening, Næstved, naestved@dof.dk