



Ansøger og dennes rådgiver

Team Plan, Geodata og Klima

Næstved Kommune
5588 5588

www.naestved.dk

Dato
14.08.19

Sagsnr.
01.16.04-P19-4-19

Sagsbehandler
Lars Kristian Laustsen
+45 5588 6131

Afgørelse om at kommunen ikke skal udføre en miljøvurdering af minivådområde-projekt på Teglværksvej 68, 4736 Karrebæksminde

Næstved Kommune har modtaget ansøgning om etablering af minivådområde på matr. 4a Karrebækstorp By, Karrebæk hørende til adressen Teglværksvej 68, 4736 Karrebæksminde. Kommunen har vurderet konsekvenserne af det ansøgte efter screeningsreglerne i miljøvurderingslovens § 21, stk. 1 (lovbek. nr. 1225 af 25/10/2018). Vores konklusion er, at det ansøgte minivådområde **ikke** vil have væsentlig indvirkning på miljøet. Derfor skal der ikke udarbejdes en miljøvurdering (tidligere Vurdering af Virkninger på Miljøet, VVM-redegørelse).

Nærmere redegørelse

Minivådområdet ønskes etableret for at reducere belastningen af Karrebæk Fjord og Smålandshavet med kvælstof. Minivådområdet kan også reducere belastningen i nedstrøms vandmiljø med fosfor og sediment.

Anlægget består i det væsentligste af bassiner i vekslende dybder. Projektet kræver screening, da minivådområdet er omfattet af følgende to punkter på bilag 2 til lovbek. nr. 1225 af 25/10/2018 om miljøvurdering af planer, programmer og af konkrete projekter:

- pkt.10f - Anlæg af vandveje, som ikke er omfattet af bilag 1, kanalbygning og regulering af vandløb
- pkt. 10g - dæmninger og andre anlæg til opstuvning eller varig oplagring af vand (projekter, som ikke er omfattet af bilag 1).

Ansøger har anvendt ansøgningskemaet på bilag 1 i miljøvurderingsbekendtgørelsen bek.nr. 121 af 04/02/2019, der er vedlagt sammen med ansøgningsmaterialet.

Kommunen har vurderet, at det konkrete minivådområde ikke vil kunne påvirke miljøet væsentligt herunder at: anlægget ikke vil påvirke den lokale natur væsentligt.

Anlægget vil sammen med andre minivådområder og andre tiltag reducere kvælstofbelastningen i Smålandsfarvandet jf. Vandområdeplan 2015-2021 for Vanddistrikt Sjælland. Denne virkning for Smålandsfarvandet betragtes behandlet i forbindelse med vandområdeplanen.

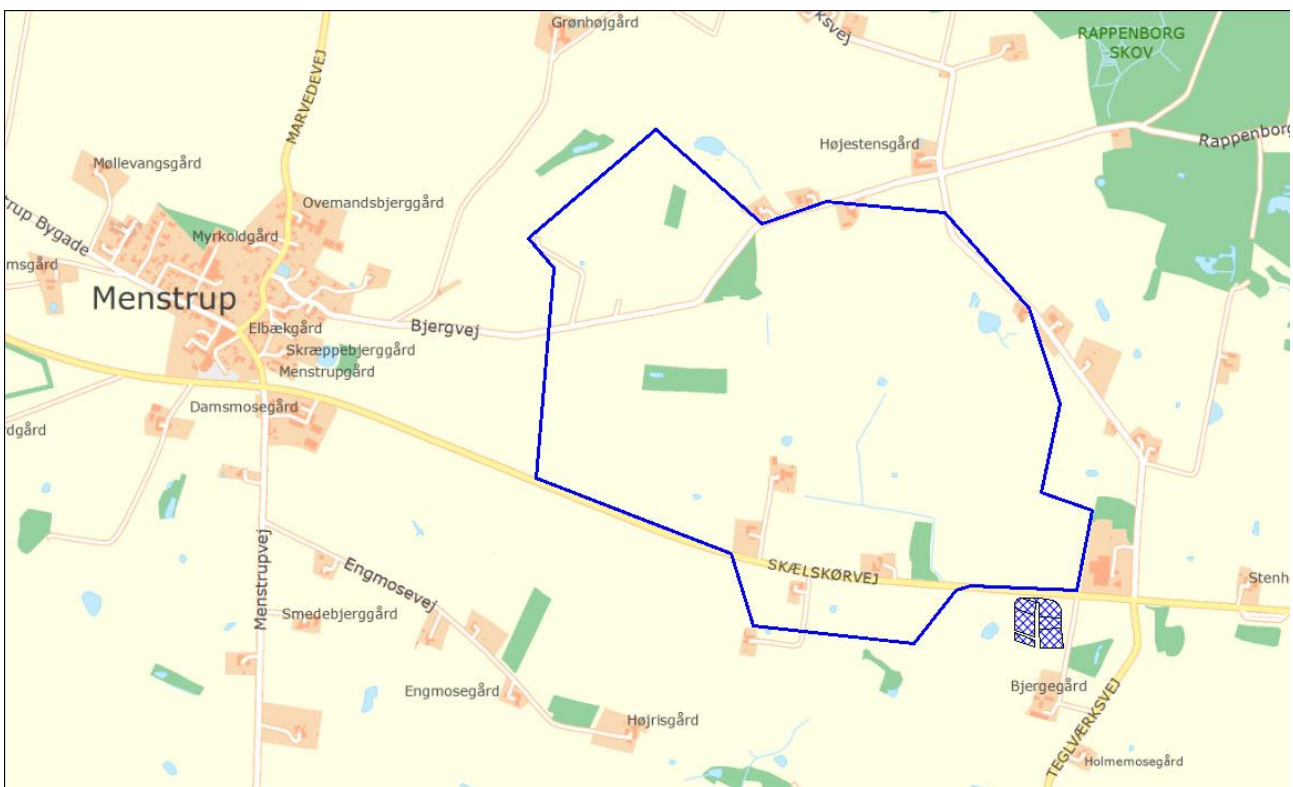


Projektets karakteristika

Minivådområdet vil bestå af et 175 cm dybt sedimentationsbassin efterfulgt af bassiner med skiftevis dybde på 100 cm og 30 cm. Før minivådområdet ledes drænvand til pumpereservoir og pumpes derfra til minivådområdet. Fra minivådområdet ledes vandet ad en iltningsstrappe til eksisterende rørlagt vandløb. Anlægget bliver placeret i niveau. Minivådområdet vil blive afgrænset af diger/dæmninger de steder, hvor terrænet nu ligger lavt. Anlægget skal bidrage med at fjerne kvælstof ved skift mellem iltrigt og iltfattigt miljø og kan fælde fosfor og sediment. En effektiv fjernelse af kvælstof opnås ved en størrelse på vådområdet på ca. 1 % af drænoplanet. Det ansøgte minivådområde har 117 ha opland. Minivådområdet får et vandfladeareal på 1,19 ha og et samlet areal med diger 1,7 ha. Hertil kommer pumpereservoir og iltningsstrappe.

Projektets placering og potentielle indvirkning på miljøet

Minivådområdet lokaliseres på matrikel 4a Karrebækstorp By, Karrebæk hørende til adressen Teglværksvej 68, 4736 Karrebæksminde, Bjergegård, ca. 2 km øst for Menstrup og ca. 400 m nord for Karrebækstorp.



Blå streg angiver opland og blå skravering anlæg

På matriklen etableres anlægget mellem Bjergegårds bygningskompleks og Skælskørvej. Anlægget vil have en positiv effekt på vandmiljøet nedstrøms. Lokalt vil minivådområdet eventuelt kunne være supplerende levested for planter, padder, insekter og smådyr.



Orthofoto med matrikelskel, eksisterende højdekurver, natur og anlæggets hovedelementer (sedimentationsbassin, bassiner og lavvandsområder).

Landskab

En del af projektarealet er i kommuneplanen registreret som potentielt egnet til at etablere vådområde i overensstemmelse med etableringen af minivådområdet.

Minivådområdet etableres i et område, der nu primært anvendes til dyrkning. Arealet er i kommuneplanen udpeget som bevaringsværdigt landskab. I forbindelse med anlæggelsen er der behov for terrænregulering. Der graves især jord af i den højereliggende nordvestlige ende. Overskudsjoeden indbygges under anlægget og i diger omkring det i den lavereliggende sydvestlige ende. Vandspejl vil mod vest ligge omkring en meter over det nuværende terræn. Anlægget vil ligge tæt til og lavt i forhold til Skælskørvej mod nord. På sydsiden er det afgrænset af beplantning. Minivådområdet vil således ikke syne på afstand i landskabet. Lokalt vil det opleves som et vådområde.

Beskyttet natur og bilag IV-arter

Lige vest for minivådområdet er eng og sø, der ikke må foretages tilstandsændringer i jf. naturbeskyttelseslovens §3.

I hele kommunen kan der være følgende arter omkring vandhuller og Vådområder: stor vandsalamander, springfrø, spidssnudet frø og grøn mosaikguldsmed.

Minivådområdet er udformet, så det ikke er i forbindelse med søen og engen. Konverteringen fra mark til minivådområde vurderes ikke at påvirke hverken sø eller eng eller andre nærliggende naturområder eller eventuelt bilag IV-arter knyttet hertil.



Natura 2000

I en afstand af ca. 3 km mod sydøst ligger Natura 2000-område nr. 169 Havet og kysten mellem Karrebæk Fjord og Knudshoved Odde. En del af udpegningsgrundlaget er marine naturtyper samt forskellige rastende og ynglende fugle knyttet hertil. Naturtyperne i Natura 2000-området er generelt truet af næringsbelastning. Anlægget vurderes ikke at være væsentlig ændring i forhold til fuglenes færden eller påvirkningen af området.

Hydrologi

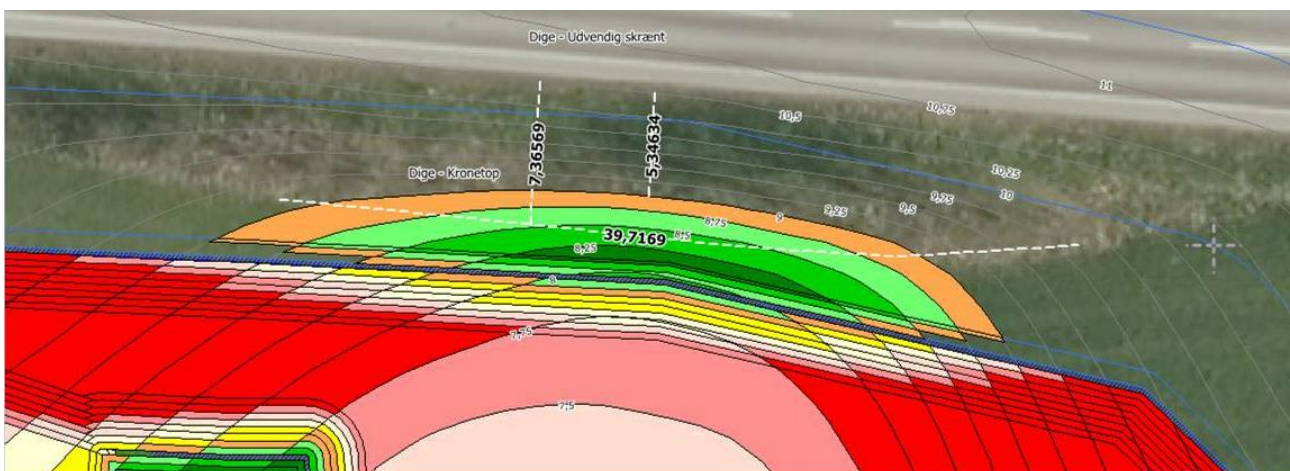
Fra vest løber dræn gennem området hvor minivådområdet placeres. Dræn afbrydes og opgraves, og vand ledes i fremtiden gennem minivådområdet. Vandet fra minivådområdet ledes via iltningstrappe (rende med sten) igen mod øst. I det efterfølgende vandløb vil den hydrauliske belastning være uændret, og iltindholdet vil ikke blive mindre i forhold til nuværende.

Øvrige potentielle forhold, der skal screenes for jf. lovbek. nr. 1225 af 25/10/2018, vurderes ikke relevante for det konkrete minivådområde.

Anbefalinger, tilpasninger og nødvendige tilladelser

Anlægget er tilpasset de begrænsninger vej, beskyttet natur, eksisterende plantninger og skel giver i forhold til en "rektangulær standard løsning langs dræn".

Som følge af tilpasningerne, bliver det nødvendigt med jordudlæg to meter inde på vejmatiklen. Det er Center for Trafik og Ejendomme indforstået med, hvis det ved aftale eller arealoverførsel sikres, at plejen af anlægget ikke kan pålægges Næstved Kommune.



Anlæg med terrænregulering mod Skælskørvej – nuværende matrikelskel vist med stiple hvid linje



Kommunen gør opmærksom på, at denne screening ikke tilsidesætter andre love, som forventes overholdt.

Hos kommunen skal der/vil der hvis nødvendigt blive søgt særskilt tilladelse til

- nedsivning/
- tilslutning/
- udledning af drænvand/
- byggeri/
- landzone/

Ved ændret arealanvendelse kan landbrugsstyrelsen kræve at landbrugspligten ophæves ved erklæring fra en praktiserende landinspektør efter § 6 eller § 7 i lov om landbrugsejendomme.

Hvis der bliver fundet arkæologisk materiale ved anlægsarbejdet, skal arbejdet standses jf. Museumslovens § 27, stk. 2. Fundet skal straks anmeldes til Museum SydøstDanmark.

Klagevejledning og annoncering

Enhver med retlig interesse kan klage over denne afgørelse til Miljø- og fødevareklagenævnet angående retlige forhold jf. miljøvurderingslovens § 49. Et retlig forhold kan for eksempel være, om kommunen har brugt de rigtige bestemmelser og udført vurderinger rigtigt.

Klagen skal sendes gennem klageportalen i Nævnenes Hus, www.naevneneshus.dk. Miljø- og Fødevareklagenævnet skal have modtaget klagen senest 4 uger fra annonceringen på hjemmesiden – altså den 11. september 2019. Det er en betingelse for nævnets behandling af en klage, at klageren indbetaler et gebyr på 900 kr. (privatpersoner). Nævnet sender en opkrævning til klageren, efter klagen er registreret.

Se mere om klageproceduren på www.naevneneshus.dk

Miljø- og Fødevareklagenævnet kan bestemme, at denne afgørelse ikke må udnyttes før klagenævnets afgørelse jf. miljøvurderingslovens §53.

Hvis kommunens afgørelse skal behandles af en domstol, skal sagen rejses senest 6 måneder efter offentliggørelsen.

Venlig hilsen
Planlægger
Lars Kristian Laustsen
Næstved Kommune